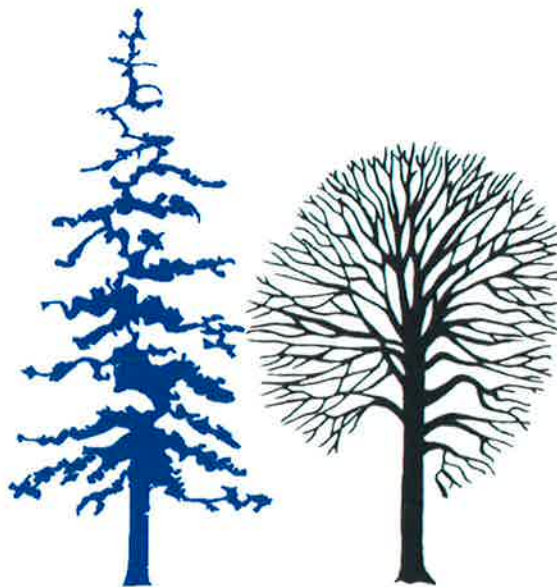


---

# **PROGRAM DELA IN FINANČNI NAČRT**

**Gozdarski inštitut Slovenije**  
**2021**



---

**Ljubljana, februar 2021**

Pri pripravi programa dela in finančnega načrta za leto 2021 smo upoštevali Izhodišča za pripravo finančnega načrta za leto 2021 in veljavne predpise, zlasti:

- Zakon o izvrševanju proračunov Republike Slovenije za leti 2021 in 2022 (ZIPRS2122) (Uradni list RS, št. 174/20 in 15/21 – ZDUOP),
- Proračun Republike Slovenije za leto 2021 (Uradni list RS, št. 75/19 in 174/20),
  - Zakon o ukrepih na področju plač in drugih stroškov dela v javnem sektorju za leti 2020 in 2021 ter izredni uskladitvi pokojnin (ZUPPJS2021) (Uradni list RS, št. 75/19 in 139/20),
  - Zakon o sistemu plač v javnem sektorju (Uradni list RS, št. 108/09 uradno prečiščeno besedilo, 13/10, 59/10, 85/10, 107/10, 35/11 – ORZSPJS49a, 27/12 – odl. US, 40/12 – ZUJF, 46/13, 25/14 – ZFU, 50/14, 95/14 – ZUPPJS15, 82/15, 23/17 – ZDOdv, 67/17 in 84/18),
  - Zakon o stvarnem premoženju države in samoupravnih lokalnih skupnosti (Uradni list RS, št. 11/18 in 79/18),
  - Zakon o interventnih ukrepih za omilitev posledic drugega vala epidemije COVID-19 (Uradni list RS, št. 175/20 in 203/20-ZIUPOPdve),
  - Zakon o interventnih ukrepih za zajezitev epidemije COVID-19 in omilitev njenih posledic za državljane in gospodarstvo (Uradni list RS, št. 49/20, 61/20, 152/20 – ZZUOOP in 175/20 – ZIUOPdve),
  - Zakon o interventnih ukrepih za pomoč pri omilitvi posledic drugega vala epidemije COVID-19 (Uradni list RS, št. 203/20),
  - Kolektivno pogodbo za javni sektor (Uradni list RS, št. 57/08, 23/09, 91/09, 89/10, 89/10, 40/12, 46/13, 95/14, 91/15, 21/17, 46/17, 69/17 in 80/18),
  - Kolektivno pogodbo za negospodarske dejavnosti v Republiki Sloveniji (Uradni list RS, št. 18/91-I, 53/92, 13/93 – ZNOIP, 34/93, 12/94, 18/94 – ZRPJZ, 27/94, 59/94, 80/94, 64/95, 19/97, 37/97, 87/97 – ZPSDP, 3/98, 3/98, 39/99 – ZMPUPR, 39/99, 40/99 – popr., 99/01, 73/03, 77/04, 115/05, 43/06 – ZKoIP, 71/06, 138/06, 65/07, 67/07, 57/08 – KPJS, 67/08, 1/09, 2/10, 52/10, 2/11, 3/12, 40/12, 1/13, 46/13, 95/14, 91/15, 88/16, 80/18, 31/19, 80/19, 97/20 in 160/20),
  - Kolektivno pogodbo za raziskovalno dejavnost (Uradni list RS, št. 45/92, 50/92 – popr., 5/93, 18/94 – ZRPJZ, 50/94, 45/96, 51/98, 73/98 – popr., 39/99 – ZMPUPR, 106/99, 107/00, 64/01, 84/01, 85/01 – popr., 43/06 – ZKoIP, 61/08, 67/08, 40/12, 46/13, 106/15, 46/17, 80/18 in 160/20),
  - Uredbo o dokumentih razvojnega načrtovanja in postopkih za pripravo predloga državnega proračuna (Uradni list RS, št. 54/10 in 35/18),
  - Uredbo o normativih in standardih za določanje sredstev za izvajanje raziskovalne dejavnosti, financirane iz Proračuna Republike Slovenije (Uradni list RS, št. 103/11, 56/12, 15/14, 103/15, 27/17, 9/18, 62/19 in 105/20),
  - Pravilnik o postopkih (so)financiranja in ocenjevanja ter spremljanju izvajanja raziskovalne dejavnosti (Uradni list RS, št. 52/16, 79/17, 65/19, 78/20 in 145/20),
  - Pravilnik o infrastrukturnih obveznostih zavodom, ki opravljajo raziskovalno dejavnost (Uradni list RS, št. 4/11, 40/11-popr., 40/13, 20/14 in 41/15),
  - Uredbo, ki določa način priprave kadrovskih načrtov posrednih uporabnikov proračuna in metodologijo spremljanja njihovega izvajanja za leti 2021 in 2022 (Uradni list RS, št. 3/20),
  - Uredbo o sejinah in povračilih stroškov v javnih skladih, javnih agencijah, javnih zavodih in javnih gospodarskih zavodih (Uradni list RS, št. 16/09, 107/10, 66/12, 51/13 in 6/15), v povezavi s sklepom Vlade RS št. 00712-35/205/23 z dne 15. 2. 2007,
  - Uredbo o povračilu stroškov za službena potovanja v tujino (Uradni list RS, št. 76/19 in 180/20),
  - Uredbo o stvarnem premoženju države in samoupravnih lokalnih skupnosti (Uradni list RS, št. 31/18),
  - Pravilnik o sestavljanju letnih poročil za proračun, proračunske uporabnike in druge osebe javnega prava (Uradni list RS, št. 115/02, 21/03, 134/03, 126/04, 120/07, 124/08, 58/10, 60/10 – popr., 104/10, 104/11, 86/16 in 80/19),
  - Navodilo o pripravi finančnih načrtov posrednih uporabnikov državnega in občinskih proračunov (Uradni list RS, št. 91/00 in 122/00),
  - Sklep o uskladitvi ustanovnega akta javnega raziskovalnega zavoda Gozdarski inštitut Slovenije (Uradni list RS, št. 1/94, 65/99, 69/02, 11/06 in 47/11),
  - druge veljavne predpise in navodila, ki vplivajo na pripravo finančnega načrta za leto 2021.

**KAZALO VSEBINE**

<b>PROGRAM DELA .....</b>	<b>1</b>
<b>1 VIZIJA IN POSLANSTVO GOZDARSKEGA INŠTITUTA SLOVENIJE (GIS)</b>	<b>1</b>
1.1 Vizija.....	1
1.2 Poslanstvo.....	1
<b>2 KRATKA PREDSTAVITEV JRZ</b>	<b>3</b>
2.1 Organiziranost JRZ.....	3
2.2 Osnovni podatki o raziskovalni in razvojni dejavnosti.....	4
2.3 Sredstva JRZ.....	8
2.4 Okolje JRZ.....	8
<b>3 POUČENKI PROGRAMA DELA ZA LETO 2021</b>	<b>10</b>
3.1 Število raziskovalnih projektov, razdeljeno na število projektov, katerih nosilec je Gozdarski inštitut Slovenije in število projektov, kjer je GIS sodelujoči partner.....	10
3.2 Število raziskovalnih programov.....	11
3.3 Načrtovani najpomembnejši nakupi raziskovalne opreme.....	11
3.4 Načrtovano število raziskovalcev na dan 31.12.2021.....	11
3.5 Načrtovano število raziskovalcev GIS, vključenih v pedagoški proces v letu 2021.....	11
3.6 Načrtovano število odličnih tujih uveljavljenih znanstvenikov, gostujočih na JRZ v 2021.....	11
3.7 Načrtovani delež prihodkov iz naslova tržne dejavnosti (v % od celotnih prihodkov JRZ).....	12
3.8 Načrtovano število mladih raziskovalcev.....	12
3.9 Načrtovano število projektov Obzorja 2020.....	12
3.10 Načrtovani prihodki, pridobljeni na projektih Obzorja 2020 v EUR.....	12
3.11 Načrtovane projekte, ki se sofinancirajo iz Evropskih strukturnih in investicijskih skladov (projekti ter vrednost).....	12
3.12 Drugi poudarki.....	12
<b>4 DOLGOROČNI CILJI GIS</b>	<b>14</b>
<b>5 LETNI CILJI TER PROJEKTI IN AKTIVNOSTI ZA URESNIČITEV CILJEV ZA LETO 2021</b>	<b>19</b>
<b>7 ZAKONSKE IN DRUGE PODLAGE, NA KATERIH TEMELJIJO CILJI IN AKTIVNOSTI GIS</b>	<b>22</b>

<b>8</b>	<b>DRUGA POJASNILA, KI OMOGOČAJO RAZUMEVANJE PREDLAGANIH CILJEV</b>	<b>23</b>
8.1	Opis raziskovalnih programov in projektov: .....	23
8.1.1	Kratek opis projektov, ki so opisani po posameznih skupinah .....	23
8.1.2	Kratek opis programov, ki so financirani kot javna služba.....	28
8.1.3	Kratek opis raziskovalne in z njo povezanih dejavnosti, ki se financirajo iz tržne dejavnosti .....	30
<b>9</b>	<b>INVESTICIJE, INVESTICIJSKO VZDRŽEVANJE IN OPREMA</b>	<b>32</b>
9.1	Načrt investicij za leto 2021.....	32
9.2	Načrt nakupa opreme .....	32
9.3	Investicijsko vzdrževanje v letu 2021.....	34
<b>FINANČNI NAČRT .....</b>		<b>35</b>
1)	Izhodišča za načrtovanje .....	43
2)	Obrazložitev finančnega načrta po posameznih izkazih .....	45
3)	Pojasnilo za prihodke in odhodke iz naslova tržne dejavnosti.....	47
4)	Obrazložitev načrtovanega poslovnega rezultata v izkazu prihodkov in odhodkov določenih uporabnikov.....	47
5)	Obrazložitev načrtovanega poslovnega rezultata v izkazu prihodkov in odhodkov določenih uporabnikov po denarnem toku.....	47
<b>Kadrovski načrt.....</b>		<b>48</b>
a)	Število zaposlenih po virih financiranja.....	48
b)	Utemeljitev povečanja oz. zmanjšanja števila zaposlenih po virih financiranja	49
c)	Kadrovska struktura zaposlenih po plačnih podskupinah in trajanju zaposlitve	49
d)	Obrazložitev kadrovskega načrta .....	50

## PROGRAM DELA

### 1 VIZIJA IN POSLANSTVO GOZDARSKEGA INŠTITUTA SLOVENIJE (GIS)

#### 1.1 Vizija

VIZIJA GOZDARSKEGA INŠTITUTA SLOVENIJE:

**Ohranjanje, poglobljanje in širjenje vloge vodilne, prepoznavne in neodvisne nacionalne raziskovalne institucije na področju gozdarstva ter sorodnih področjih.**

**Ostajamo cenjen steber slovenske znanosti in stroke, ki temelji na kompetentnem, odgovornem in zadovoljnem kadru.**

Glavna usmeritev in odgovornost raziskav v gozdarstvu in gozdovih, ki pokrivajo približno dve tretjini površine Slovenije in predstavljajo enega izmed redkih naravnih obnovljivih virov, je podpora gospodarjenju, načrtovanju in varovanju gozdov ter ohranjanju izjemne biotske pestrosti v slovenskih gozdovih z vsemi svojimi funkcijami in ekosistemskimi storitvami.

Gozdarski inštitut Slovenije je javni raziskovalni inštitut nacionalnega in mednarodnega pomena, ki zagotavlja znanstveno odličnost in strokovne kompetence ter iskanje novih rešitev v gozdarski stroki.

Z raziskovanjem gozda, njegovega delovanja in pestrosti na različnih ravneh, upravljanja z gozdovi in številnih področij gozdarstva ter dela gozdno lesne verige v hitro se spreminjajočem okolju, raziskovalci Gozdarskega inštituta Slovenije pomembno prispevamo k poglobljanju znanj, zavedanja o pomenu gozda in ravnanja z njim.

S svojim delom Gozdarski inštitut Slovenije ohranja in utrjuje status ter ostaja doma in v tujini prepoznavna institucija znanja in ustvarjalnih idej na področju gozdarstva (*raziskave gozda, ekologije divjadi in lovstva, gospodarjenja z gozdovi, rabe dobrin in storitev gozdov, idr.*) in sorodnih znanstvenih ter strokovnih področjih.

#### 1.2 Poslanstvo

POSLANSTVO GOZDARSKEGA INŠTITUTA SLOVENIJE:

**Z zavzetim delom pripeljemo raziskovalna vprašanja do ravni, ki nadgradijo odnos do gozda kot ekosistema in vira številnih, za družbo pomembnih dobrin.**

Po Statutu Gozdarskega inštituta Slovenije se temeljne dejavnosti Gozdarskega inštituta Slovenije navezujejo na Raziskovalno in inovacijsko strategijo Slovenije, Nacionalni gozdni program, okoljsko zakonodajo ter druge naloge, kot na primer javne službe na Gozdarskem inštitutu Slovenije ter javna pooblastila. Naloge so opredeljene v slovenski zakonodaji in posredno v zakonodaji EU ter mednarodnih konvencijah in dogovorih. Pri svojem delu se povezujemo z vrhunskimi domačimi in tujimi raziskovalci in strokovnjaki.

Gozdarski inštitut Slovenije je edini javni raziskovalni zavod nacionalnega pomena s področja temeljnega in aplikativnega raziskovanja gozdov, gozdne krajine, gozdnih ekosistemov, gozdarstva in divjadi v Sloveniji, tako se je in se bo razvijal kot znanstveni, razvojni, strokovni in kulturni hram odnosa do narave, naravnih dobrin in storitev, ki jih gozd nudi prebivalcem Slovenije. Pri tem bomo spoštovali načela vzdržnega (trajnostnega) sonaravnega in večnamenskega gospodarjenja z naravnimi viri in okoljem.

Zaposleni na inštitutu izvajajo javna pooblastila zapisana v Zakonu o gozdovih, Zakonu o zdravstvenem varstvu rastlin ter javno gozdarsko in okoljsko službo. Delujemo tudi na področju raziskovalnih in strokovnih izzivov, ki povezujejo gozdarstvo in lesarstvo, ukvarjamo se z raziskavami in strokovnim delom na področju gozdno lesnih verig, predvsem področjem primarne predelave in drugimi nalogami s področja sektorjev.

**TEMELJNE VREDNOTE GOZDARSKEGA INŠTITUTA SLOVENIJE:**

- **Znanstvena odličnost in strokovna prepoznavnost**
- **Ustvarjalnost in inovativnost**
- **Zavzetost in odgovornost**
- **Sodelovanje in spoštovanje**

## 2 KRATKA PREDSTAVITEV JRZ

### 2.1 Organiziranost JRZ

Gozdarski inštitut Slovenije je bil ustanovljen leta 1947 z namenom, da se postavijo temeljni načrtnega gozdnega in lesnega gospodarstva, da se izboljša gozdna in lesna proizvodnja, in da se pospeši tehnološki napredek v gozdarstvu v Sloveniji. Po več kot 70 letih delovanja Gozdarskega inštituta Slovenije so naloge, zapisane v ustanovitvenem aktu, še zmeraj aktualne vendar v novem kontekstu okoljskih in družbenih sprememb. Od leta 1994, ko je bil Gozdarski inštitut Slovenije postavljen v spremenjene razmere delovanja in financiranja, se njegove bistvene naloge še vedno nadaljujejo in dopolnjujejo z novimi znanji, v zadnjih letih predvsem s trendom širjenja dejavnosti na sorodna področja, kot so biologija, vede o okolju, biotehnologija, mikrobiologija, varstvo narave, računalništvo, informatika in bioinformatika, kemija, elektrotehnika in elektronika ter informacijski inženiring, okoljsko inženirstvo, ekonomija in poslovne vede, izobraževanje, pedagoška dejavnost, publiciranje in komunikacija, tesno povezovanje z drugimi panogami, predvsem kmetijstvom, okoljskimi in naravovarstvenimi institucijami, industrijo, idr.

V okviru raziskovalnega programa in komplementarnih raziskav Gozdarski inštitut Slovenije izvaja naloge v interesu države: javno gozdarsko službo – JGS (Ministrstvo za kmetijstvo, gozdarstvo in prehrano - MKGP) in aktivnosti, ki zagotavljajo izvajanje pooblastil MKGP, javne okoljske službe - JOS (pooblastilo Ministrstvo za okolje in prostor - MOP/Agencija R Slovenije za okolje - ARSO) in aktivnosti, povezane z javnim pooblastilom za opravljanje nalog zdravstvenega varstva rastlin (MKGP, Uprava za varno hrano, veterinarstvo in varstvo rastlin - UVHVVR).

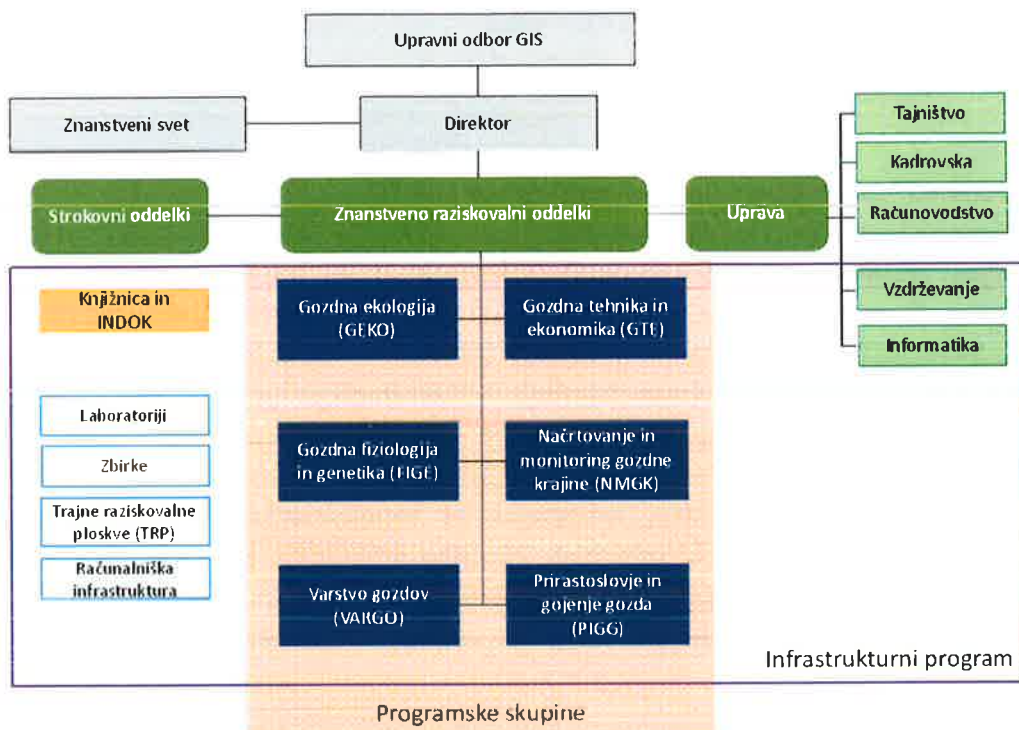
Gozdarski inštitut Slovenije se aktivno povezuje z različnimi ciljnim skupinami in končnimi uporabniki raziskovalnih rezultatov ter inovacij (nacionalna in mednarodna raziskovalna skupnost, gozdarska proizvodnja, lesna industrija, združenja lastnikov gozdov in Gospodarsko zbornico Slovenije, inšpekcijske službe, vzgojno-izobraževalne ustanove, nevladne organizacije, različne javnosti idr.).

#### Gozdarski inštitut Slovenije – organigram

Gozdarski inštitut Slovenije je glede na Statut organiziran v naslednje organizacijske enote:

- a. **Programska skupina** Gozdarskega inštituta Slovenije in **Infrastrukturni program** za izvajanje javne službe na področju raziskovalne dejavnosti;
- b. **Znanstveno-raziskovalni in strokovni oddelki;**
- c. **Uprava Gozdarskega inštituta Slovenije.**

Trenutno deluje na Gozdarskem inštitutu Slovenije šest znanstveno-raziskovalnih oddelkov (organigram GIS).



Organigram Gozdarskega inštituta Slovenije

#### Gozdarski inštitut Slovenije – organi

- Upravni odbor Gozdarskega inštituta Slovenije – UO GIS (5 članov; 2+2+1),
- Znanstveni svet Gozdarskega inštituta Slovenije – ZS GIS (7 članov),
- Direktor Gozdarskega inštituta Slovenije ,
- Kolegij kot posvetovalni organ direktorja Gozdarskega inštituta Slovenije
- Zbor zaposlenih na Gozdarskem inštitutu Slovenije in Zbor raziskovalcev Gozdarskega inštituta Slovenije

## 2.2 Osnovni podatki o raziskovalni in razvojni dejavnosti

Področja raziskovanja na Gozdarskem inštitutu Slovenije so (Statut GIS, 2011):

- gozdna ekologija,
- gozdna fiziologija in genetika,
- varstvo gozdov,
- gozdna tehnika in gozdni proizvodi,
- ekonomika in gozdarska politika,
- ekologija gozdne favne in lovstvo,
- gojenje gozdov,
- kakovost lesa,
- rast in donos, dendrokronologija, dendroekologija in dendroklimatologija, prirastoslovje,
- gozdna inventura, monitoring gozdov,
- daljinsko zaznavanje in geografski informacijski sistem v gozdarstvu,
- gozdarsko in krajinsko načrtovanje,
- urbano gozdarstvo z arboristiko.



Gozdarski inštitut Slovenije (v nadaljevanju GIS) je multidisciplinarni javni raziskovalni zavod, ki je tesno povezan z visokošolskimi organizacijami. Inštitut opravlja temeljno, aplikativno in razvojno raziskovanje v okviru projektov Nacionalnega raziskovalno razvojnega programa ter skrbi za razvoj in delovanje infrastrukture v okviru Raziskovalne in inovacijske strategije Slovenije in Programa razvoja gozdov v Sloveniji.

GIS izvaja javne službe v:

- 1) raziskovalnem programu **P4-0107 Gozdna biologija, ekologija in tehnologija** 1.1.2020 - 31.12.2025, vodja prof. dr. Hojka Kraigher in podporni Infrastrukturni skupini GIS I0-0012, 1.1.2015 - 31.12.2021, vodja Marko Bajc. V letu 2021 je načrtovani obseg raziskovalnega programa 5,47 FTE, od tega 4,8 FTE za GIS in 0,67 FTE za Univerzo v Novi Gorici ter 1 FTE za infrastrukturno skupino na GIS.  
Raziskovalni program Gozdna ekologija, biologija in tehnologija in podporna Infrastrukturna skupina delujeta v podporo trajnostnemu sonaravnemu gospodarjenju z gozdom in gozdno krajino.
- 2) nalogah **javne gozdarske službe (JGS)**, ki so: usmerjanje in strokovno vodenje, spremljanje stanja razvrednotenja in poškodovanosti gozdov; usmerjanje in strokovno vodenje poročevalske, prognostično-diagnostične službe za gozdove; strokovno usmerjanje gozdne semenarske in drevesničarske dejavnosti; razvijanje in strokovno usmerjanje informacijskega sistema za gozdove; priprava strokovnih podlag in predlogov normativov za opravljanje del v gozdovih, ter izvajanje nalog v zvezi z javnimi pooblastili,
- 3) nalogah v povezavi z nalogami **zdravstvenega varstva rastlin**, ki temelji na Zakonu o zdravstvenem varstvu rastlin (ZZVR-1).
- 4) s pooblastilom ARSO/MOP poteka del aktivnosti izvajanja monitoringa emisij in ponorov toplogrednih plinov (TGP) za emisije TGP, nastalih zaradi rabe tal, sprememb rabe tal in gozdarstva (sektor LULUCF) oz. pripravo LULUCF nacionalnih poročil v skladu z obvezami UNFCCC in Pariškim sporazumom;

Aktivnosti GIS so tudi

- izvajanje programa statističnih raziskav za gozdove in gozdarstvo ter drugih, s programom določenih strokovno-razvojnih nalog za potrebe državnih organov ter javnih zavodov.
- pripravo študij ranljivosti okolja in študij za presojo vplivov na okolje skladno z veljavnimi predpisi o varstvu okolja, ter
- izvajanje nalog javne službe monitoringa stanja okolja (spremljanje stanja okolja) in ohranjenosti narave skladno z določbami veljavnega zakona, ki ureja varstvo okolja, in veljavnega zakona, ki ureja ohranjanje narave (razvoj, koordinacija, usmerjanje in izvajanje nalog in poročanje na področju monitoringa stanja gozdnih ekosistemov, kot intenzivni monitoring gozdov, monitoring biotske pestrosti gozdov in monitoring ponorov oz. emisij TGP za sektor gozd, rabo tal in spremembe rabe tal).

## Gozdarski inštitut Slovenije ima naslednja javna pooblastila:

### **Javna pooblastila v Zakonu o gozdovih (ZG-NPB2)**

- I) V skladu z Zakonom o gozdovih (ZG-NPB2) Gozdarski inštitut Slovenije izvaja javna pooblastila:
- izdajanje potrdil za gozdno seme in sadike v skladu s predpisi o semenu in sadikah (Zakon o gozdnem reprodukcijskem materialu; Seznam gozdnih semenskih objektov: <http://www.gozdis.si/seznam-gozdnih-semenskih-objektov/> in evropska baza gozdnih semenskih objektov FOREMATIS: <https://ec.europa.eu/forematis/>);
  - strokovni in zdravstveni nadzor nad gozdnim semenarstvom in drevesničarstvom.

### **II) Javno pooblastilo za izvajanje monitoringa**

Gozdarski inštitut Slovenije ima javno pooblastilo MKGP (2018) za izvajanje nalog kmetijsko-gozdarskega sektorja, ki izhajajo iz Uredbe (EU) 2018/841 o emisijah toplogrednih plinov in odvzemov zaradi rabe zemljišč, spremembe rabe zemljišč in gozdarstva kot dela podnebne in energetske politike EU do leta 2030.

### **III) Javna pooblastilo za opravljanje nalog zdravstvenega varstva rastlin, ki temelji na Zakonu o zdravstvenem varstvu rastlin (ZZVR-1)**

Gozdarski inštitut Slovenije ima z odločbo pristojnega ministrstva (Ministrstvo za kmetijstvo, gozdarstvo in prehrano - MKGP) dodeljeno javno pooblastilo za opravljanje nalog zdravstvenega varstva rastlin, in sicer za:

- naloge diagnostičnih preiskav s področja entomologije in mikologije,
- strokovne naloge na področju zdravstvenega varstva rastlin,
- naloge fitosanitarnih pregledov.

Delo v povezavi z Javnim pooblastilom za opravljanje nalog zdravstvenega varstva rastlin poteka v Laboratoriju za varstvo gozdov, ki je pod nadzorom Uprave za varno hrano, veterinarstvo in varstvo rastlin (UVHVVR).

### **IV) Pooblastilo MOP/ARSO**

Na Gozdarskem inštitutu Slovenije potekajo aktivnosti v skladu z javnim pooblastilom in Zakonom o varstvu okolja (ZVO) izvajanja monitoringa ponorov in emisij toplogrednih plinov (TGP) zaradi rabe tal, spremembe rabe tal in gozdarstva (LULUCF) v skladu z UNFCCC (Konvencija) ter Pariškim sporazumom.

### **Založništvo: Založba *Silva Slovenica***

Znanstveno publiciranje Gozdarskega inštituta Slovenije poteka znotraj Založbe *Silva Slovenica*. V okviru založbe v so izdajateljstvu z Univerzo v Ljubljani, Biotehniško Fakulteto (UL BF) Oddelkom za gozdarstvo in obnovljive gozdne vire ter UL BF Oddelkom za lesarstvo, izdajamo knjižno zbirko *Studia Forestalia Slovenica* ter znanstveno revijo *Acta Silvae et Ligni* (ISSN-P 2335-3112 / ISSN-O 2335-3953).

### **Prosti dostop do publikacij GIS: repozitorij *SciVie-DIRROS***

Repozitorij *SciVie* je del Digitalnega repozitorija raziskovalnih organizacij Slovenije (DiRRROS). Repozitorij omogoča odlaganje e-objav raziskovalcev GIS in zagotavlja platformo za objavlanje e-publikacij Založbe *Silva Slovenica*, v katerega GIS prispeva večinski delež vnosov.

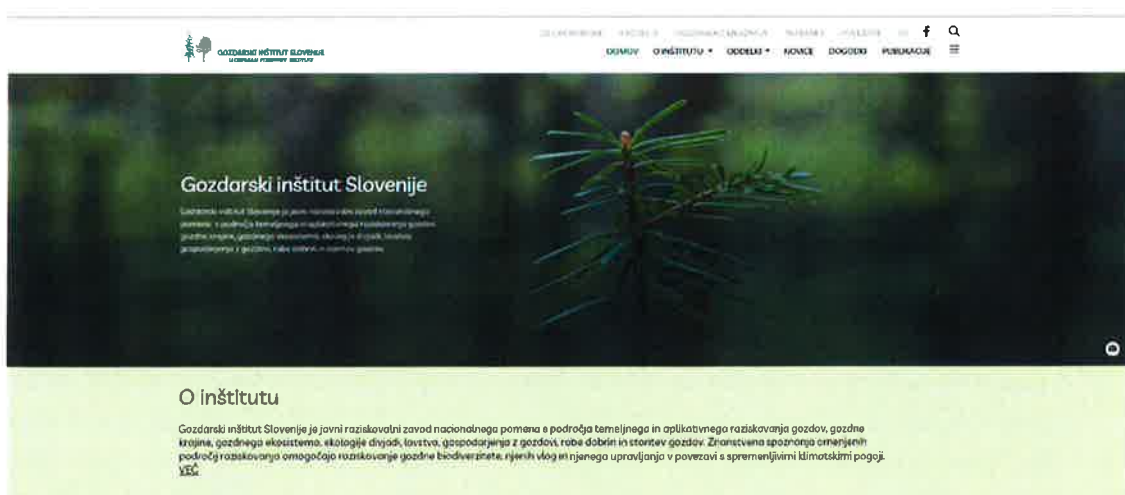
### Sodelovanje doma in v tujini

Gozdarski inštitut Slovenije uspešno sodeluje s slovensko gozdarsko, lesno in naravovarstveno prakso, kot tudi s pedagoškimi in drugimi raziskovalnimi organizacijami v Sloveniji in tujini.

Sodelavci Gozdarskega inštituta Slovenije sodelujejo v več nacionalnih in mednarodnih programih in projektih.

**Drugo** - prosto dostopne publikacije na novo oblikovanih spletnih straneh Gozdarskega inštituta Slovenije (<https://www.gozdis.si/>), interaktivni spletni portali in javne baze podatkov (Seznam gozdnih semenskih objektov, obnovljen vsako leto januarja po objavi v Uradnem listu RS).

Na spletni strani Gozdarskega inštituta Slovenije so poleg osnovnih informacij o organizaciji, oddelkih in nalogah inštituta in publikacij raziskovalcev GIS, letna poročila o spremljanju stanju gozdov v Sloveniji v skladu s Pravilnikom o varstvu gozdov (okoljski vidiki), tudi povezave in dostop do interaktivnih in informativnih spletnih strani, portal Varstvo gozdov Slovenije (<https://www.zdravgozd.si/>), Moj gozdar - Poišči izvajalca gozdarskih storitev (<http://www.mojgozdar.si/>), Znanje za gozd, Woodchainmanager - interaktivna orodja za organizacijo in optimizacijo del v gozdarstvu (<http://wcm.gozdis.si/>), seznam gozdnih semenskih objektov (<http://www.gozdis.si/seznam-gozdnih-semenskih-objektov/>), portal podatkov o odvzemu divjadi OSLIS\_gozdis.si, novice o dogodkih na inštitutu in gozdarstvu (<http://sl.gozdis.si/novice/>), idr..



Prenovljena spletna stran GIS (<https://www.gozdis.si/>)

### 2.3 Sredstva JRZ

Javni raziskovalni zavod (JRZ) Gozdarski inštitut Slovenije načrtuje v letu 2021 4.994.600 € prihodkov (stanje februar 2021). Temu bodo sledili tudi odhodki. V prihodnjem obdobju načrtujemo, da se bodo prihodki (posledično tudi odhodki), kakor tudi obseg dejavnosti, rahlo povečevali. Cilj inštituta je povečati stabilno financiranje, t. i. programsko financiranje, financiranje javnih služb ter ustanoviteljsko financiranje in zmanjšati rizično, projektno financiranje inštituta. Javna služba je v skladu z navodili Ministrstva za izobraževanje, znanost in šport (MIZŠ) ocenjena na 90 % celotne realizacije GIS in naj bi v prihodnje ostajala primerljiva. Viri prihodkov na GIS za raziskovalno dejavnost, po financerjih znašajo (ocena za februar 2021):

1. ARRS: 36 %,
2. MKGP: 28 %,
3. Sredstva iz proračuna EU: 26 % (prevladuje sofinanciranje MOP, cca 5%),
4. Trg: 8 %,
5. Ostalo: 2%.

Velik del prihodkov GIS se navezuje na projekte, torej na uspešnost pridobivanja projektov na razpisih, oziroma na t. i. »posredno« uspešnost raziskovalcev pri pridobivanju ARRS in drugih (domaćih, mednarodnih) sredstev in uspešnost izvajanja javnih služb (JGS, JOS, UVHVVR).

### 2.4 Okolje JRZ

Gozdarski inštitut Slovenije je večinski nosilec raziskovalne dejavnosti v gozdarstvu. Njegove aktivnosti se v veliki meri navezujejo tudi na druge sektorje gospodarstva, kot sta npr. lesarstvo, kmetijstvo. Hkrati pa je delo povezano tudi s področji varstva okolja in narave ter drugimi področji, ki se ukvarjajo s problematiko rabe prostora. Gozdarski inštitut Slovenije je edini raziskovalni zavod nacionalnega pomena v gozdarstvu. Na splošno je področje gozdarstva v grobem razdeljeno na štiri večje sklope in sicer na i) gospodarsko dejavnost, ii) upravljavsko dejavnost, iii) izobraževalno dejavnost in iv) raziskovalno dejavnost. V okviru gospodarske dejavnosti poteka pridobivanje lesa iz gozda in gozdno-gojitvene aktivnosti. Nosilci te dejavnosti so predvsem gozdarska podjetja, ki se ukvarjajo s pridobivanjem lesa. Upravljavska dejavnost poteka v okviru javne gozdarske službe, katere osnovni namen je skrb za načrtno in trajnostno gospodarjenje z gozdovi. Glavni izvajalec nalog javne gozdarske službe je Zavod za gozdove Slovenije, v veliko manjši meri pa Gozdarski inštitut Slovenije ( $\approx 3,15$  % v letu 2020). Izobraževalno dejavnost na področju gozdarstva izvajajo različne pedagoške ustanove, od srednješolskega do fakultetnega nivoja. V izobraževalno dejavnost se s posameznimi predavateljicami in predavatelji vključuje tudi Gozdarski inštitut Slovenije. Poleg tega potekajo na GIS različne oblike neformalnega izobraževanja za različne ciljne skupine.

Na mednarodni ravni je Gozdarski inštitut Slovenije član Evropskega gozdarskega Inštituta (EFI, Joensuu, Finska), sodeluje kot nacionalna strokovna institucija v različnih evropskih združenjih, povezanih z gozdarstvom, raziskovalno dejavnostjo, varstvom narave in gozdarsko politiko. Sodelavci Gozdarskega inštituta Slovenije sodelujemo v različnih evropskih strokovnih skupinah. Sodelujemo v IUFRO sekcijah (med drugim je raziskovalka GIS namestnica koordinatorja Divizije 2 Fiziologija in genetika), Gozdni genetski monitoring pod-sekcija 2.04.12 IUFRO (koordinator in namestnik), v Evropskem programu za gozdne genske vire (EUFORGEN;

sodelavci GIS so nacionalna koordinatorica, člani različnih delovnih skupin v okviru programa in nacionalna kontaktna oseba za Evropski informacijski sistem o gozdnih genskih rezervatih EUFGIS) ter v mreži Evoltree Network (sodelavki GIS sta članici Upravnega odbora in Znanstvenega sveta te mreže), delujemo v aktivnostih ICP Forests programa Konvencije CLRTAP (kontinuirano od sredine osemdesetih let) in Mednarodne Komisije za topole in druge hitrorastoče listavce za trajnostno sobivanje ljudi in okolja (IPC - FAO, Rim). Raziskovalec GIS koordinira delo Komisije za topole Republike Slovenije. Raziskovalec GIS koordinira delo »Expert Panel on Forest Growth«, sodelavci GIS sodelujejo v drugih ekspertnih panelih in t. i. Coordinating Centrih, npr. za tla, biodiverzitetu in vegetacijo, stanja drevja, depozite, fenologijo in meteorologijo... idr., v delovnih skupinah DG CC, z JRC (EU Joint Research Centre) v Ispri, v/s FAO v Rimu, delovnih skupinah za področje gozdnega reprodukcijskega materiala DG SANTE in OECD, ter v drugih strokovnih programih in skupinah (npr. IPBES, ter v delovni skupini za Gorski gozd, Alpska konvencija, EPSO idr.). Na področju varstva gozdov so raziskovalci vključeni v delo EPPO Panel Quarantine Pests for Forestry, European Mycological Network, EPPO Database on Diagnostic Expertise, na drugih področjih sodelujemo v mednarodnih povezavah Global Biodiversity Information Facility (SoilBON, kot sestavni del GEO BON – The group on Earth Observations Biodiversity Observation network) in REUFIS (Forest Invasive Species Network for Europe and Central Asia). Gozdarski inštitut Slovenije je po 36. členu Uredbe 178/2002 pristojna organizacija v mreži Evropske agencije za varnost hrane (EFSA). Drugi način sodelovanja je sodelovanje (projektno, interesno, izmenjava sodelavcev, idr.) z znanstveno-raziskovalnimi institucijami v Evropi, in drugod po svetu, z nekaterimi smo podpisali memorandume o sodelovanju (Memorandum of Understanding / MoU) z raziskovalnimi institucijami iz Slovenije (Biotehniška fakulteta Univerze v Ljubljani, B&B, Biotehniški center Naklo, idr.) in tujine (Kitajska, Češka, BiH, Srbija in Brazilija). Prednosti nadaljnega razvoja Gozdarskega inštituta Slovenije, tako doma, kot v tujini, so domača in mednarodna prepoznavnost sodelavk in sodelavcev, dobri rezultati raziskovalnega dela, ki zajemajo številna specializirana a vsebinsko pestra področja dela, kontinuiteta znanstveno-raziskovalnega dela, timsko delo raziskovalcev, ustrezna starostna struktura raziskovalcev, idr. Slabosti oz. nevarnosti za Gozdarski inštitut Slovenije vidimo predvsem v nestabilnem in nepredvidljivem projektne financiranju dela, neustrezni avtonomiji delovanja JRZ-jev, težavah pri pridobivanju ustreznih (mladih, specializiranih) kadrov, možnih spremembah trenutne organiziranosti institucij na področju gozdarstva (reorganizacija sektorja), zakonodaja, ki ne upošteva novih razmer v katerih delujejo JRZ-ji, idr..

V l. 2021 načrtujemo, da bodo pri aktivnostih MKGP v letu predsedovanja Slovenije Svetu EU sodelovale najmanj tri sodelavke našega inštituta, več sodelavcev pa bo vključeno v aktivnosti bilateralne aktivnosti MKGP (Slovenija – Ruska federacija, Pobuda Kitajske 17+1, bilateralno sodelovanje Slovenije in Gruzije, idr.). Za obdobje predsedovanja se bodo glede na potrebe in dogovor z ministrstvi dodatno vključili posamezni strokovnjaki GIS.

### 3 POUDARKI PROGRAMA DELA ZA LETO 2021

#### 3.1 Število raziskovalnih projektov, razdeljeno na število projektov, katerih nosilec je Gozdarski inštitut Slovenije in število projektov, kjer je GIS sodelujoči partner

Število raziskovalnih projektov, razdeljeno na število projektov, katerih nosilec je JRZ in število projektov, kjer je JRZ kot sodelujoči		
Vrsta projekta	vodilni partner	partner
ARRS temeljni	5	3
ARRS aplikativni		1
Podoktorski		
MR	4	
Spodbujanje zaposlovanja mladih doktorjev (ARRS)		
CRP projekti	9	8
Bilateralna naloga ARRS	7	
H2020		4
LIFE	2	6
Regionalni/Interreg, ERAnet, Erasmus+, idr.	2	8
Program razvoja podeželja	1	
Kohezijski (MOP/SVRK)		1
Pametna specializacija, MIZŠ / EU (koh)		
COST akcije		9
<b>SKUPAJ EU</b>	<b>5</b>	<b>28</b>
MKGP	3	1
MOP projekti		
ARSO	1	
Trg (domači; npr. SiDG in tuji) <sup>1</sup>	17 (2 tuji)	
<b>SKUPAJ</b>	<b>25 + 5 + 3 + 1 + 17 = 51</b>	<b>12 + 28 + 1 = 31</b>

<sup>1</sup>: popisane pogodbe, ostalo v fazi dogovora oz. v skladu s pričakovanju na osnovi delovanja GIS na trgu v zadnjih petih let in aktivnih SM

### 3.2 Število raziskovalnih programov

Na Gozdarskem inštitutu Slovenije poteka raziskovalni program »Gozdna biologija, ekologija in tehnologija, P4-0107-0404 (1.1.2020 - 31.12.2025), program vodi prof. dr. Hojka Kraigher. Podpora raziskovalni dejavnosti je Infrastrukturalna skupina IP -0404, ki jo vodi Marko Bajc.

### 3.3 Načrtovani najpomembnejši nakupi raziskovalne opreme

Poleg nabav iz paketov 17 ter 18 so najpomembnejše še predvidene nabave iz projekta LifeWatch:

Oprema	Viri financiranja
Oprema za analize korenin	Paket ARRS 17 in GIS
Oprema za analizo koncentracij nukleinskih kislin in encimske aktivnosti	Paket ARRS 18 in GIS
Raziskovalna oprema za proučevanje in spremljanje stanja gozdne vegetacije in tal na podlagi sodobnih tehnik pridobivanja podatkov	Paket ARRS 18 in GIS
Oprema za raziskave na področju gozdne fiziologije drevesnih korenin	Paket ARRS 18 in GIS
Merilna naprava za spremljanja nivoja podtalnice ter vodnega potenciala v tleh	Javna služba / projekt LifeWatch
Samodejna postaja za meritve kakovosti zraka	Javna služba / projekt LifeWatch
Merilna naprava za merjenje direktnega in indirektnega sevanja	Javna služba / projekt LifeWatch
Vzpostavitev podatkovne baze in arhiviranje podatkov (LifeWatch podatkovna platforma)	Javna služba / projekt LifeWatch

Navedeni nakupi opreme, glede na odobrene pakete 17 in 18 ter nujno potrebno manjšo raziskovalno opremo, bodo izvedeni pogojno, glede na razpoložljiva sredstva za sofinanciranje. Sofinanciranje GIS je odvisno izključno od razpoložljivosti sredstev, ki izhajajo iz projektne amortizacije in sofinanciranja iz paketov 17 in 18.

### 3.4 Načrtovano število raziskovalcev na dan 31.12.2021

Načrtovano število raziskovalcev na dan 31.12.2021 znaša 51 zaposlenih oz. 43,85 FTE. V to številko so všteti vsi raziskovalci, tudi dopolnilno zaposleni in mladi raziskovalci.

### 3.5 Načrtovano število raziskovalcev GIS, vključenih v pedagoški proces v letu 2021

Načrtovano število raziskovalcev GIS, vključenih v pedagoški proces v letu 2021 znaša 20.

### 3.6 Načrtovano število odličnih tujih uveljavljenih znanstvenikov, gostujočih na JRZ v 2021

V letu 2021 načrtujemo na GIS gostovanja do štiri tujih uveljavljenih znanstvenikov (omejitve zaradi pandemije COVID 19).

### **3.7 Načrtovani delež prihodkov iz naslova tržne dejavnosti (v % od celotnih prihodkov JRZ)**

V letu 2021 načrtujemo 8 % prihodkov iz naslova tržne dejavnosti.

### **3.8 Načrtovano število mladih raziskovalcev**

V letu 2021 načrtujemo na GIS usposabljanje štirih mladih raziskovalcev.

### **3.9 Načrtovano število projektov Obzorja 2020**

V letu 2021 bodo aktivnosti potekale na štirih projektih Obzorja 2020.

### **3.10 Načrtovani prihodki, pridobljeni na projektih Obzorja 2020 v EUR**

Načrtovani prihodki, pridobljeni na projektih Obzorja 2020 v letu 2021 znašajo 256.288 €.

### **3.11 Načrtovane projekte, ki se sofinancirajo iz Evropskih strukturnih in investicijskih skladov (projekti ter vrednost)**

V letu 2021 bomo izvajali dva projekta, ki sta sofinancirana iz Evropskih strukturnih in investicijskih skladov, v ocenjeni vrednosti 24.262 € za osnovne aktivnosti, 206.590 € za nakupe osnovnih sredstev po denarnem toku; nakup je bil izveden v letu 2020 (projekta WOOLF in Lifewatch).

### **3.12 Drugi poudarki**

V letu 2021 se bomo prilagajali razmeram in ukrepom v povezavi s pandemijo. Pričakujemo, da se bo začel počasni proces prehoda na t. i. »predkoronsko« delovanje GIS, a šele v drugi polovici leta. Med poglavitnimi aktivnostmi bomo:

- a) Nadaljevali z aktivnostmi izboljševanja notranje komunikacije in informiranju zaposlenih. Redno medsebojno komuniciranje med vsemi deležniki na GIS. Osredotočili se bomo na problematiko mlajših raziskovalcev, ogroženih in ranljivih skupin in vzdrževali konstruktivno komunikacijo s sindikatom,
- b) skrbeli za učinkovit prenos znanja in izkušenj na mlajše raziskovalke/ce,
- c) skrbeli za dosledno upoštevanje kodeksa obnašanja zaposlenih in skrbeli za pozitivno delovno vzdušje, tudi z organizacijao kolokvijev za zaposlene ter drugih dogodkov na GIS oz. udeležba sodelavk in sodelavcev na srečanjih, idr.,
- d) kontinuirano prilagajali projektno delo s stalnim dopolnjevanjem oziroma iskanjem ustrezne organizacije dela – ta je zlasti pomembna pri delu na domu v času razmer pandemije;
- e) nadaljevali z iskanjem organizacijskih in finančnih možnosti za ustanovitev novega oddelka za »analize podatkov, statistiko in bioinformatiko«,
- f) iskali rešitve za težave glede financiranja in zaposlitve ustreznih kadrov, trajne skrbi za podporne službe za pripravo in poročanje na projektih in vodili razmislek o reorganizaciji del in Uprave GIS;



- g) skrbeli za uravnotežen razvoj znanstvene in strokovne veje, za hkratno doseganje znanstvene odličnosti na eni strani in vrhunske strokovnosti inštituta na drugi strani,
- h) s promocijo in ustrezno diseminacijo rezultatov poskrbeli za prepoznavnost Gozdarskega inštituta Slovenije tako v stroki, kot v širši družbi,
- i) nadaljevali in podpirali dodatne aktivnosti v okviru programa Zdravja na delovnem mestu ter organizacijo kulturnih dogodkov.

Načrtovane aktivnosti so usklajene z rezultati delavnice zaposlenih na GIS, organizirane pred pripravo 5-letnega načrta GIS, izpeljane v letu 2018.

## 4 DOLGOROČNI CILJI GIS

Zap. št	Kazalnik	Izhodiščna vrednost 2017	Ciljna vrednost 2020	Ciljna vrednost 2023	Definicija
<b>Sodelovanje v trikotniku znanja</b>					
1	Število raziskovalnih projektov, v katerih sodeluje vsaj en visokošolski zavod	25	30	31	Prešteje se vse raziskovalne projekte, v katerih se sodeluje z visokošolskimi zavodi iz Slovenije, ne glede na to ali je JRZ sodelujoči ali nosilec ter ne glede na vir financiranja in ne glede na to ali so projekti že šteti med npr. projekti, v katerih se sodeluje z gospodarstvom.
2	Število raziskovalcev, ki sodelujejo v pedagoškem procesu visokošolskih zavodov (v osebah)	18	20	22	Prešteje se vse raziskovalce, ki so zaposleni na JRZ in sodelujejo v pedagoškem procesu visokošolskih zavodov.
3	Število raziskovalnih in razvojnih projektov, v katerih sodeluje gospodarstvo oz. drugi uporabniki znanja in so krajši od enega leta	5	5	5	Štejejo se projekti, ki so v celoti financirani s strani gospodarstva oz. drugih uporabnikov znanja. Drugi uporabniki znanja so npr. državni in upravni organi, zavodi, javne agencije, javna podjetja, javni skladi, zbornice in druge pravne osebe. (JRO (javne raziskovalne organizacije) se po tej definiciji ne všttevajo med druge uporabnike znanja.) Štejejo se projekti, ki so v celoti financirani s strani gospodarstva oz. drugih uporabnikov znanja.
4	Vrednost raziskovalnih in razvojnih projektov, v katerih sodeluje gospodarstvo oz. drugi uporabniki znanja in so krajši od enega leta (v EUR)	21.486 €	21.486 €	21.486 €	Upošteva se načrtovana vrednost, ki jo bo v posameznem letu (2017, 2020, 2023) prejel JRZ, ne vrednost celotnega projekta.
5	Število raziskovalnih in razvojnih projektov, v katerih sodeluje gospodarstvo oz. drugi uporabniki znanja in trajajo vsaj eno leto	10	10	10	Štejejo se projekti, ki so v celoti financirani s strani gospodarstva oz. drugih uporabnikov znanja. Drugi uporabniki znanja so npr. državni in upravni organi, zavodi, javne agencije, javna podjetja, javni skladi, zbornice in druge pravne osebe. (JRO (javne raziskovalne organizacije) se po tej definiciji ne všttevajo med druge uporabnike znanja.) Štejejo se projekti, ki so v celoti financirani s strani gospodarstva oz. drugih uporabnikov znanja.

Zap. št.	Kazalnik	Izhodiščna vrednost 2017	Ciljna vrednost 2020	Ciljna vrednost 2023	Definicija
<b>Sodelovanje v trikotniku znanja</b>					
6	Vrednost raziskovalnih in razvojnih projektov, v katerih sodeluje gospodarstvo oz. drugi uporabniki znanja in trajajo vsaj eno leto (v EUR)	49.551 €	49.551 €	49.551 €	Upošteva se načrtovana vrednost, ki jo bo v posameznem letu (2017, 2020, 2023) prejel JRZ, ne vrednost celotnega projekta.
7	Število vloženih patentnih prijav na patentni urad v Sloveniji				Vpiše se število patentnih prijav, ki so bile vložene na Urad RS za intelektualno lastnino in izpolnjujejo zahteve iz Zakona o industrijski lastnini in Pravilnika o vsebini patentne prijave in o postopku z deljenimi patenti. <a href="http://www.uil-sipo.si/uil/dejavnosti/patenti/postopek-za-pridobitev-varstva/postopek-podelitve/">http://www.uil-sipo.si/uil/dejavnosti/patenti/postopek-za-pridobitev-varstva/postopek-podelitve/</a>
8	Število vloženih patentnih prijav na patentni urad v tujini, ki so opravili popolni preizkus patentne prijave				Vpiše se število patentnih prijav, ki so bile vložene na patentni urad v tujini in so opravile popolni preizkus patentne prijave (popolni preizkus = preverjanje ali izum izpolnjuje vse zakonske pogoje za patentiranje (vsebinsko preverjanje novosti, inventivnosti in industrijske uporabljivosti)
9	Število inovacij				Definicija SURSa – Metodološko pojasnilo z dne 20. 10. 2016: Zajema nov izdelek, storitev in postopek ali bistveno izboljšane izdelke, storitve in postopke. Inovacija je uvedena, ko se pojavi na trgu (inovacija izdelka, storitve) ali uporabi v okviru procesa (inovacija postopka). Inovacije zajemajo vrsto znanstvenih, tehnoloških, organizacijskih, marketinških, finančnih in gospodarskih aktivnosti. Inovativno podjetje je tisto, ki je v opazovanem obdobju uvedlo nov ali bistveno izboljšan proizvod ali postopek oziroma novo ali bistveno izboljšano organizacijsko ali marketinško inovacijo. Inovacija temelji na rezultatih novega tehnološkega razvoja, novih kombinacijah že obstoječih tehnologij ali na uporabi drugega znanja, ki ga je pridobilo podjetje. Inovacija mora biti nova za podjetje, ni pa nujno, da je nova na tržišču. Ni nujno, da je bila inovacija razvita v podjetju.

Zap. št.	Kazalnik	Izhodiščna vrednost 2017	Ciljna vrednost 2020	Ciljna vrednost 2023	Definicija
<b>Uravnoteženost spolov</b>					
10	Delež znanstvenih svetnic med vsemi znanstvenimi svetniki (v %)	16,67(1/6)	17	30	Delež raziskovalk z nazivom "znanstveni svetnik" med vsemi raziskovalci z nazivom "znanstveni svetnik"
11	Delež znanstvenih sodelavk med vsemi znanstvenimi sodelavci (v %)	15	15	35	Delež raziskovalk z nazivom "znanstveni sodelavec" med vsemi raziskovalci z nazivom "znanstveni sodelavec"
<i>* preračunano na % FTE zaposlitev</i>					
<b>Mednarodno sodelovanje – mobilnost:</b> V letu 2020, in vsaj v prvi polovici leta 2021, je ta aktivnost zaradi pandemije COVID-19 omejena, načrt in realizacija sta manjša od predvidenih s 5-letnim načrtom.					
12	Število tujih raziskovalcev, zaposlenih na JRZ (v osebah)	7	16	17	Upošteva se raziskovalce s tujim državljanstvom, ki so na JRZ zaposleni za določen ali nedoločen delovni čas (imajo pogodbo o zaposlitvi na JRZ).
13	Število raziskovalcev, državljanov Republike Slovenije, zaposlenih na JRZ, ki so se v zadnjih 5 letih vrnili iz tujine (v osebah)		1	4	Upošteva se raziskovalce z državljanstvom RS, ki so se v zadnjih 5 letih vrnili iz tujine in so na JRZ zaposleni za določen ali nedoločen delovni čas (imajo pogodbo o zaposlitvi na JRZ). Upoštevajte obdobje petih let (za leto 2017 obdobje 2013-2017, za leto 2020 obdobje 2016-2020 in za leto 2023 obdobje 2019-2023).
14	Število gostujočih mlajših raziskovalcev (do 10 let po zaključenem doktoratu), ki so na JRZ opravili manj kot enomesečno neprekinjeno raziskovalno delo (v osebah)	5	5	10	
15	Število gostujočih mlajših raziskovalcev (do 10 let po zaključenem doktoratu), ki so na JRZ opravili vsaj enomesečno neprekinjeno raziskovalno delo (v osebah)	2	6	9	

Zap. št.	Kazalnik	Izhodiščna vrednost 2017	Ciljna vrednost 2020	Ciljna vrednost 2023	Definicija
<b>Mednarodno sodelovanje – mobilnost:</b> V letu 2020, in vsaj v prvi polovici leta 2021, je ta aktivnost zaradi pandemije COVID-19 omejena, načrt in realizacija sta manjša od predvidenih s 5-letnim načrtom.					
16	Število gostujočih starejših raziskovalcev (več kot 10 let po zaključenem doktoratu), ki so na JRZ opravili manj kot enomesečno neprekinjeno raziskovalno delo (v osebah)		7	7	
17	Število gostujočih starejših raziskovalcev (več kot 10 let po zaključenem doktoratu), ki so na JRZ opravili več kot enomesečno neprekinjeno raziskovalno delo (v osebah)		3	4	
18	Število raziskovalcev JRZ, ki so opravili vsaj enomesečno neprekinjeno raziskovalno delo na tujih univerzah ali tujih znanstvenih institucijah (v osebah)	6	10	14	Upošteva se raziskovalce, ki so na JRZ zaposleni za določen ali nedoločen delovni čas.
<b>Raziskovalna oprema</b>					
19	Stopnja odpisanosti raziskovalne opreme na dan 31. 12. (v %)	79	79	79	Upošteva se samo tista raziskovalna oprema, ki se odpisuje v skladu z vrstico pod zap. št. II.3. "Oprema za raziskovanje" v prilogi Pravilnika o načinu in stopnjah odpisa neopredmetenih sredstev in opredmetenih osnovnih sredstev (Uradni list RS, št. 45/05, 138/06, 120/07, 48/09, 112/09, 58/10, 108/13 in 100/15). Če takšne opreme nimate, pustite prazno.

\*Pandemija – omejitve gibanja; zaradi razmer so aktivnosti od 14-18 trenutno težko izvedljive in omejujejo pretok raziskovalcev med državami in institucijami

Dolgoročni cilji Gozdarskega inštituta Slovenije, opredeljeni v Programu dela GIS 2019–2023, so:

- Dolgoročna opredelitev in ohranjanje statusa inštituta kot javne raziskovalne organizacije nacionalnega pomena z ustreznim finančnim portfeljem, kar je podlaga izvajanja raziskovalne in razvojne dejavnosti na področju gozdarstva in komplementarnih področij,
- Zagotavljanje financiranja zavoda ter optimizacija stroškov delovanja,
- Krepitev človeških virov,
- Doseči dolgoročni cilj (v obdobju petih let), to je 100 zaposlenih (op.: v letu 2020 smo dosegli/presegli cilj glede števila zaposlenih, na koncu leta 2020 in v letu 2021 se je trend zaposlovanja zaradi vpliva pandemije zaustavil, deloma obrnil v drugo smer),
- Število zaposlenih po osebah in FTE (izhodiščne in ciljne vrednosti kazalnikov),
- Doseči dolgoročni cilj (v obdobju petih let) je 4,5 mio € letnega priliva sredstev (op.: ta cilj smo dosegli; predvidevamo, da se bo trend rasti prilivov upočasnil oz. zaustavil, zaradi pandemije je možen upad prihodkov GIS),
- Vzpodbijanje kvalitetnega znanstveno-raziskovalnega in strokovnega dela, spodbujanje inovativnosti, objavljane vplivnih znanstvenih in kompetentnih strokovnih prispevkov, patentiranje razvitih naprav/postopkov/metod, razvoj merilnih naprav, dinamično odzivanje na aktualne probleme in razmere, idr.,
- Intenziviranje (so)delovanja v domačem in mednarodnem raziskovalnem prostoru (raziskovalni projekti in programi) predvsem v gozdarskih, okoljskih, naravovarstvenih ter izobraževalnih projektih in programih,
- Sodelovanje z domačimi in tujimi raziskovalnimi institucijami, izobraževalnimi organizacijami, agencijami, zavodi, ministrstvi ter gospodarstvom,
- Trajna skrb za vzdrževanje in izboljšanje kakovostne raziskovalne infrastrukture in opreme,
- Ohranjanje in nadgrajevanje programske/-ih in infrastrukturne/-ih skupin/-e ter javnih služb skladno z aktualnimi vsebinskimi potrebami in zakonskimi podlagami,
- Zagotavljanje rednega delovanja založniške dejavnosti GIS,
- Promocija gozdarstva, gozdno-lesne vrednostne verige, raziskovalne-strokovne gozdarske dejavnosti in GIS, ter zagotavljanje prenosa znanja uporabnikom,
- Skrb za delovanje Gozdarske knjižnice,
- Skrb za področje varstva pri delu, varnosti in zdravja zaposlenih,
- So-organizacija kulturnih prireditev na GIS,
- Sodelovanje s predstavniki delavcev GIS, sindikatom in interesnimi skupinami na GIS,
- Dobra notranja komunikaciji in informiranost zaposlenih,
- Pozitivna delovna klima.

## 5 LETNI CILJI TER PROJEKTI IN AKTIVNOSTI ZA URESNIČITEV CILJEV ZA LETO 2021

Cilji	Vrednost izhodiščnega leta 2020	Ciljna vrednost 2021
Število zaposlenih (v 5-letnem planu smo načrtovali 100 zaposlenih)	97 zaposlenih oz. 89,40 FTE	104 zaposlenih oz. 95,20 FTE (93,875 FTE - načrt za 2020)
<b>Zagotavljanje financiranja zavoda ter zagotavljanje usklajenosti finančnih tokov.</b> <i>Komentar: skladno z možnostmi želimo povečati obseg financiranja na programih, projektih in javnih službah; poleg obsega je pomembno, da dosežemo povečanje vrednosti ure za delo (in ustreznost izobrazbeno strukturo zaposlenih) na javnih službah ter obseg sredstev za materialne stroške, vzdrževanje inštituta in raziskovalne infrastrukture.</i>	4.734.937 €  V l. 2020 smo po večini zagotovili usklajenost finančnih tokov; po obračunskem principu je inštitut posloval pozitivno, temu pa ni vedno sledil finančni tok prihodkov in odhodkov.	4.994.600 €  <i>Želimo zagotoviti stabilne finančne tokove in s tem zagotavljanje likvidnosti inštituta; zaradi tipov projektov in relativno majhnega obsega stabilnega financiranja je delovanje inštituta odvisno od uspeha pri pridobivanju projektov; pričakujemo, da bo po obračunskem principu inštitut posloval pozitivno, ne moremo pa z gotovostjo zagotoviti enako za obračun po finančnem toku (EU avansi, dolgi roki za poplačila za posamezne faze oz. končane EU in domače projekte, zalaganje sredstev za tekoče projekte, ki so brez avansov, skupne revizije in revizije GIS, zakonsko neurejeno področje zagotavljanja rezervnih sredstev GIS, idr. ).</i>
Ohranjanje oz. nadgrajevanje programske/-ih in infrastrukturne/-ih skupine/-e, javnih služb, idr. skladno z vsebinskimi in zakonodajnimi podlagami.	Sredstva - Indeks (trend) financ po sklopih glede na predhodna leta)  Javna sredstva: 4.308.793 € Tržna sredstva: 426.144 €	Zagotoviti javnih sredstev najmanj v višini, kot v letu 2021  Javna sredstva: 4.618.007 € Tržna sredstva: 376.593 €
Sodelovanje na projektnih in programskih razpisih, pridobivanje novih domačih in mednarodnih projektov.  <i>Komentar: uspešnost prijavljanja je odvisna od vrste razpisov, kakovosti predlaganih vsebin, kakovosti in vplivnosti vodilnih (tujih) prijaviteljev in projektnih skupin, pravočasnosti in usklajenosti dela, proces spremljajo tudi nepričakovane okoliščine, ocenjevanje recenzentov; primer kohezijskih nalog, LIFE in H2020 prijav, ko so aktivnosti daljše od pol leta (do nekaj let).</i>	Število vseh prijav na različne razpise v letu 2020: 58.	V letu 2021 predvidevamo 50-70 projektnih prijav na različne razpise.  <i>Pričakujemo 50-70 prijav na različne vrste razpisov, med njimi na razpise ARRS – raziskovalni projekti, paketi opreme, bilateralna sodelovanja, skupni razpisi CRP (ARRS in MKGP), prijave na druge razpise ministerstev, podnebni sklad, pametna specializacija, EU projekte (H2020 Obzorje Europa - priprave, LIFE, LIFE IP, Interreg, Forest Value, ...), kohezijske projekte in druge, npr. tržni projekti (SiDG, drugi naročniki v Sloveniji in tujini).</i>

Cilji	Vrednost izhodišnega leta 2020	Ciljna vrednost 2021
Sodelovanje in povezovanje z uporabniki naših znanj in rezultatov GIS – opisno.	V letu 2020 smo sodelovali z številnimi domačimi ministrstvi, agencijami, inštituti, univerzami, podjetji... (na primer: MKGP, MOP, ARSO, ZGS, ZRVSN, UL-BF, KIS, ZRC SAZU, IJS, SiDG, KGZS, GZS, Zveza lastnikov gozdov idr.	V letu 2021 načrtujemo nadaljnje sodelovanje uporabnikov izdelkov GIS: MKGP, MOP, ARSO, ZGS, ZRVSN, UL-BF, KIS, ZRC SAZU, IJS, SiDG, KGZS, GZS, Zveza lastnikov gozdov idr.
Promocija gozdarske znanosti in stroke, gozdno – lesne vrednostne verige, Gozdarskega inštituta Slovenije kot osrednje raziskovalne inštitucije na področju gozdarstva v Sloveniji	V letu 2020 smo za inštitut zabeležili 763 zapisov v hazi COBISS, od tega 79 znanstvenih člankov (1.01, 1.02, 1.03).  V letu 2020 smo (so) organizirali več nacionalnih in mednarodnih srečanjih, 7 kolokvijev GIS v času omejitev in pandemije.	V letu 2021 načrtujemo ohranjanje aktivnosti obsega znanstvenega publiciranja (700-750 zapisov v sistemu COBISS, od tega cca 80 izvernih znanstvenih prispevkov).  V letu 2021 načrtujemo več srečanj in delavnic ter kolokvijev, ki bodo zaradi razmer v Sloveniji in EU (ukrepi za preprečitev širjenja virusa) potekala preko spleta; del sodelavk/-cev GIS je/bo vključenih v aktivnosti predsedovanja Slovenije Svetu EU 2021, trenutno potekajo priprave in srečanja preko spletnih orodij.
Zagotoviti redno delovanje založniške dejavnosti inštituta – opisno.	V letu 2020 je smo izvedli podporo skupni založniški dejavnosti z BF ter lastni produkciji - Založbi <i>Silva Slovenica</i> , in sofinanciranju delovanje Gozdarske knjižnice.	Zagotoviti redno delovanje založniške dejavnosti inštituta in delovanje Gozdarske knjižnice.
Skrb za vzdrževanje infrastrukture GIS, stavb in urejanje okolice GIS.	2020: Velika raziskovalna oprema: izvedba paketov 17 (izvedeno samo delno v skladu z načrtom za leto 2020 zaradi zagotavljanja stabilnega delovanja/finančnega GIS – neplačevanje financierjev). IVD: izvedeno v omejenem obsegu, v skladu z razpoložljivimi sredstvi;  <i>Opomba: uporaba presežka za sofinanciranje del IVD oz. nakupa raziskovalne opreme je začasno zaustavljena do dovoljenja s strani ustanovitelja GIS.</i>	2021: Nakup velike raziskovalne opreme - izvedba paketov 17 in 18; izvedena bo tako, da ne bo ogrožala delovanje/finančne stabilnosti GIS; IVD: zaradi omejenih sredstev bomo izvedli le najnujnejša dela; Sredstva za vzdrževanje GIS: zaradi pomanjkanja sredstev bomo izvedli le najnujnejša dela.
Promocija zdravja na delovnem mestu in organizacija kulturnih dogodkov na GIS (v sodelovanju s sindikatom, ki deluje na GIS – kulturni dogodki ob otvoritvi likovnih razstav in kulturni dogodek ob 8. februarju oz. ob drugi priložnosti)	Zaradi izrednih razmer (COVID-19) smo na področju promocije zdravja izvajali smo vadbe na daljavo – spletne vadbe pilatesa in pohodne na Rožnik (dokler so nam razmere to dopuščale)	Odvisno od razmer, vadbe pilatesa zaenkrat še ostajajo. V primeru, da nam bodo razmere dopuščale, bomo organizirali tudi druge dejavnosti v okviru svojih zmožnosti.



<b>Raziskovalni programi in projekti, ki se financirajo preko ARRS</b>				
<b>Namen</b>	<b>Realizacija 2020 (število)</b>	<b>Realizacija 2020 (v FTE)</b>	<b>Načrt 2021 (število)</b>	<b>Načrt 2021 (v FTE)</b>
<b>Nosilec</b>				
Infrastrukturni program	1	1	1	1
Raziskovalni programi	1	4,8	1	4,8
Temeljni raziskovalni projekti	7	3,7	5	3,8
Aplikativni raziskovalni projekti	0	0	0	0
Podoktorski raziskovalni projekti	0	0	0	0
Bilateralni raziskovalni projekti	0	0	0	0
Mobilnostni raziskovalni projekti	0	0	0	0
<b>Skupaj</b>	<b>9</b>	<b>9,5</b>	<b>7</b>	<b>9,6</b>
<b>Sodelujoči</b>				
Infrastrukturni program	1	1	1	1
Raziskovalni programi	1	4,8	1	4,8
Temeljni raziskovalni projekti	3	0,7	3	0,9
Aplikativni raziskovalni projekti	1	0,3	1	0,2
Podoktorski raziskovalni projekti	0	0	0	0
Bilateralni raziskovalni projekti	0	0	0	0
Mobilnostni raziskovalni projekti	0	0	0	0
<b>Skupaj</b>	<b>6</b>	<b>6,8</b>	<b>6</b>	<b>6,9</b>

## 7 ZAKONSKE IN DRUGE PODLAGE, NA KATERIH TEMELJIJO CILJI IN AKTIVNOSTI GIS

### *Ustanovitveni akt*

- Sklep o uskladitvi ustanovnega akta javnega raziskovalnega zavoda Gozdarski inštitut Slovenije (Uradni list RS, št. 1/94, 65/99, 69/02, 11/06 in 47/11),

### *Zakoni in kolektivne pogodbe*

- Zakon o zavodih (Uradni list RS, št. št. 12/91, 8/96, 36/00 – ZPDZC in 127/06 – ZJZP),
- Zakon o gozdovih (Uradni list RS, št. 30/93, 56/99 – ZON, 67/02, 110/02 – ZGO-1, 115/06 – ORZG40, 110/07, 106/10, 63/13, 101/13 – ZDavNepr, 17/14, 24/15, 9/16 – ZGGLRS in 77/16),
- Zakon o raziskovalni in razvojni dejavnosti (Uradni list RS, št. 22/06 – uradno prečiščeno besedilo, 61/06 – ZDru-1, 112/07, 9/11, 57/12 – ZPOP-1A, 21/18 ZNOrg, 9/19),
- Zakon o ohranjanju narave (Uradni list RS, št. 96/04 – uradno prečiščeno besedilo, 61/06 – ZDru-1, 8/10 – ZSKZ-B, 46/14, 21/18 – ZNOrg, 31/18),
- Zakon o varstvu okolja (Uradni list RS, št. 39/06 – uradno prečiščeno besedilo, 49/06 – ZMetD, 66/06 – odl. US, 33/07 – ZPNačrt, 57/08 – ZFO-1A, 70/08, 108/09, 108/09 – ZPNačrt-A, 48/12, 57/12, 92/13, 56/15, 102/15, 30/16, 61/17 – GZ, 21/18 – ZNOrg, 84/18 – ZIURKOE in 158/20),
- Zakon o gozdnem reprodukcijskem materialu (Uradni list RS 58/02, 85/02, 45/04, 77/11),
- Zakon o zdravstvenem varstvu rastlin (Uradni list RS, št. 62/07, 36/10 in 40/14 – ZIN-B, 21/18 – ZNOrg),
- Zakon o gospodarjenju z gozdovi v lasti Republike Slovenije (Uradni list RS, št. 9/16),
- Kolektivna pogodba za raziskovalno dejavnost (Uradni list RS, št. 45/92, 50/92 – popr., 5/93, 18/94 – ZRPJZ, 50/94, 45/96, 51/98, 73/98 – popr., 39/99 – ZMPUPR, 106/99, 107/00, 64/01, 84/01, 85/01 – popr., 43/06 – ZKoliP, 61/08, 67/08, 40/12, 46/13, 106/15, 46/17, 80/18 in 160/20),
- Kolektivna pogodba za negospodarske dejavnosti v Republiki Sloveniji (Uradni list RS, št. 18/91-I, 53/92, 13/93 – ZNOIP, 34/93, 12/94, 18/94 – ZRPJZ, 27/94, 59/94, 80/94, 64/95, 19/97, 37/97, 87/97 – ZPSDP, 3/98, 3/98, 39/99 – ZMPUPR, 39/99, 40/99 – popr., 99/01, 73/03, 77/04, 115/05, 43/06 – ZKoliP, 71/06, 138/06, 65/07, 67/07, 57/08 – KPJS, 67/08, 1/09, 2/10, 52/10, 2/11, 3/12, 40/12, 1/13, 46/13, 95/14, 91/15, 88/16, 80/18, 31/19, 80/19, 97/20 in 160/20),
- Kolektivna pogodba za javni sektor (Uradni list RS, št. 57/08, 23/09, 91/09, 89/10, 89/10, 40/12, 46/13, 95/14, 91/15, 21/17, 46/17, 69/17 in 80/18).

## 8 DRUGA POJASNILA, KI OMOGOČAJO RAZUMEVANJE PREDLAGANIH CILJEV

### 8.1 Opis raziskovalnih programov in projektov:

#### 8.1.1 Kratak opis projektov, ki so opisani po posameznih skupinah

##### Programi na GIS v I. 2021

Šifra	Naslov projekta oz. naloge	Financer	Trajanje
	Ustanoviteljska sredstva GIS	ARRS	1.1.2021–31.12.2021
	Sredstva za izplačila po Kp GIS	ARRS	1.1.2021–31.12.2021
P4-0107	Programska skupina	ARRS	1.1.2021–31.12.2025
IP-0404	Infrastrukturna skupina	ARRS	1.1.2015–31.12.2021

\*: podaljšanje financiranja IS

##### Temeljni projekti ARRS na GIS v I. 2021 so

Šifra	Naslov projekta oz. naloge	Financer	Trajanje
J4-9297	Skladnost in časovno ujemanje med ogljikom vezanim v lesno biomaso in "eddy covariance" oceno neto	ARRS	1.7.2018–30.6.2021
J4-1766	Metodološki pristopi k analizam genomske pestrosti in ekološke plastičnosti gomoljik iz naravnih rastišč.	ARRS	1.7.2019–30.6.2022
J2-1743	Procesi infiltracije v gozdnatih kraških vodonosnikih ob spremenljivih okoljskih pogojih	ARRS	1.7.2019–30.6.2022
N4-0146	WILDFOOD: "Samonikla hrana: izboljševanje vrednostnih verig užinte samonikle hrane v Sredozemlju"	ARRS	1.6.2020–31.5.2023
J4-2540	Umiranje dreves v submediteranu: zaporedje procesov, njihova medsebojna povezanost in prihodnja pespektiva	ARRS	1.9.2020–31.8.2023
J4-2541	Vpliv podnebnih sprememb na dinamiko akumulacije lesne biomase bukve in smreke v Sloveniji in ovrednotenje s tem povezanih potencialov rasti gospodarstva	ARRS	1.9.2020–31.8.2023
J1-2466	WETADAPT – prilagoditveni in plastični potencial fiziologije ektotermov za odzivanje na podnebne spremembe	ARRS	1.9.2020–31.8.2023
J6-2591	Upravljanje lavinske nevarnosti s pomočjo klasifikacije reliefa	ARRS	1.9.2020–31.8.2023

##### Mladi raziskovalci na GIS 2021

Mladi raziskovalec	Financer	Trajanje
Ana Brglez	ARRS	1.10.2017–30.9.2021
Domen Arnič	ARRS	1.10.2018–30.9.2022
Kaja Plevnik	ARRS	1.10.2020–30.9.2024
Novi MR*	ARRS	1.10.2021–30.9.2025

Legenda \*: načrtovani novi MR – razpis ARRS 2021

## Znanstvena literatura

Naslov projekta oz. naloge	Financer	Trajanje
Tuja znanstvena literatura in baze	ARRS	2021

## Aplikativni in podoktorski projekti v 2020

Šifra	Naslov projekta oz. naloge	Financer	Trajanje
I.4-9315	EcoFAR: Varnost preskrbe s hrano in blažitev podnebnih sprememb z razvojem ekološkega kmetijstva	ARRS	1.7.2018–30.6.2021

## CRP projekti v 2020

Šifra	Naslov projekta oz. naloge	Financer	Trajanje
V4-1802	Obvladovanje plodov vinske mušice ( <i>Drosophila suzukii</i> ) z metodami z nizkim tveganjem	ARRS / MKGP	1.11.2018–31.10.2021
V4-1812	Razvoj kazalcev in metodologije spremljanja ponudbe gozdarskih storitev	ARRS / MKGP	1.11.2018–31.10.2021
V4-1818	Uporabnost ameriške duglazije in drugih tujerodnih drevesnih vrst pri obnovi gozdov s saditvijo in setvijo v Sloveniji	ARRS / MKGP	1.11.2018–31.10.2021
V4-1819	Presoja uspešnosti obnove gozdov s sadnjo in setvijo v Sloveniji	ARRS / MKGP	1.11.2018–31.10.2021
V4-1820	Vzroki in vplivi vetroloma (december 2017) na nadaljnji razvoj jelovo-bukovih sestojev v Sloveniji	ARRS / MKGP	1.11.2018–31.10.2021
V4-1822	Izboljšanje sistema spremljanja ulova smrekovih podlubnikov	ARRS / MKGP	1.11.2018–31.10.2021
V4-1824	Premostitev vrzeli v biogospodarstvu: od gozdne in kmetijske biomase do inovativnih tehnoloških rešitev	ARRS / MKGP	1.11.2018–31.10.2021
V4-2003	Q-entry – vpeljava hitrih testov za identifikacijo karantenskih škodljivih organizmov, povzročiteljev bolezni in poškodb na rastlinah	ARRS / MKGP	1.11.2020–31.10.2024
V4-2013	Učinkovitejše gospodarjenje z zasebnimi gozdovi v podporo večji mobilizaciji lesa	ARRS / MKGP	1.11.2020–31.10.2023
V4-2014	Razvoj modelov za gospodarjenje z gozdovi v Sloveniji	ARRS / MKGP	1.11.2020–31.10.2023
V4-2015	Poslovne priložnosti v gozdnem semenarstvu in drevesničarstvu	ARRS / MKGP	1.11.2020–31.10.2023
V4-2016	Možnost rabe lesa listavcev v slovenskem biogospodarstvu	ARRS / MKGP	1.11.2020–31.10.2023
V4-2017	Izboljšanje konkurenčnosti slovenske gozdno-lesne verige v kontekstu podnebnih sprememb in prehoda v nizko-ogljeno družbo	ARRS / MKGP	1.11.2020–31.10.2023
V4-2023	Ovrednotenje ekosistemskih storitev tal v kmetijski rabi	ARRS / MKGP	1.11.2020–31.10.2023
V4-2025	Naravna obnova in nega gozdov ogolelih po velikopovršinskih ujmah: usklajevanje ekoloških, ekonomskih in gozdarsko-političnih vidikov	ARRS / MKGP	1.11.2020–31.10.2023
V4-2026	Bolezni, škodljivci in sušni stres pri navadni bukvi v različnih scenarijih podnebnih sprememb	ARRS / MKGP	1.11.2020–31.10.2023

V4-2031	Vpliv zveri na parkljarje: določitev vrstno specifične stopnje plenjenja in pomena za upravljanje prostoživečih velikih sesalcev v Sloveniji	ARRS / MKGP	1.11.2020– 31.10.2023
---------	--	----------------	--------------------------

## Bilateralni projekti 2021

Naslov projekta oz. naloge	Financer	Trajanje
Pručevanja vpliva klimatskih in defoliacijskih stresorjev na rast in vitalnost dreves v mešanih hrastovih gozdovih s pomočjo dendrokronoloških in ekofizioloških metod; Slovenija / Madžarska (N4 0065)	ARRS	1.11.2017–31.10.2021
Bilateralna Slovenija / ZDA	ARRS	1.10.2018–30.9.2021
Bilateralna Slovenija / Madžarska	ARRS	1.1.2019–31.12.2021
Bilateralna Slovenija / Rusija	ARRS	1.1.2019–31.12.2021
Bilateralna Slovenija / Nemčija	ARRS	1.1.2020–31.12.2021
Bilateralna Slovenija / Hrvaška1	ARRS	1.1.2020–31.12.2022
Bilateralna Slovenija / Hrvaška2	ARRS	1.1.2020–31.12.2022

## Pametna specializacija SRIP

Naslov projekta oz. naloge	Financer	Trajanje
WOOLF (PS – kohezija)	MIZŠ/PS/SRIP	1.12.2018–8.2.2022

## Kohezijska sredstva MIZŠ/EU

Naslov projekta oz. naloge	Financer	Trajanje
LifeWatch	MIZŠ / EU	2019–2022

## Program za razvoj podeželja

Naslov projekta oz. naloge	Financer	Trajanje
G(r)ozd za prihodnost« na področju gozdne pedagogike (Las s ciljem)	MKGP/Agencija za kmetijske trge in razvoj podeželja	15.4.2018–31.3.2021

## COST akcije

Šifra	Naslov naloge	Trajanje
CA17122	Increasing understanding of alien species through citizen science	3.7.2018–2.7.2022
CA18134	Genomic Biodiversity Knowledge for Resilient Ecosystems – G-BIKE	8.3.2019–7.3.2023
CA18237	European Soil-Biology Data Warehouse for Soil Protection	10.9.2019–9.9.2023
CA18201	An integrated approach to conservation of threatened plants for the 21st Century	15.10.2019–14.10.2023
CA18207	Biodiversity Of Temperate forest Taxa Orienting Management Sustainability by Unifying Perspectives	13.11.2019–12.11.2023
CA19120	WATER isotopes in the critical zONE: from groundwater recharge to plant transpiration	24.9.–23.9.2024
CA19139	Process-based models for climate impact attribution across sectors	27.10.2020–26.10.2024
CA19128	Pan European Network for Climate Adaptive Forest Restoration and Reforestation	8.10.2020–7.10.2024
CA19125	Epigenetic mechanisms of Crop Adaptation To Climate Change	17.9.2020–16.9.2024

## Mednarodni projekti, ki potekajo v letu 2021

Naslov projekta oz. naloge	Financer	Trajanje
LIFEGENMON (LIFE)	EU / MOP / MKGP*	1.7.2014–30.3.2021
LIFE ClimatePath 2050 (LIFE)	EU / MOP	15.6.2017–14.6.2021
Rosewood (H2020)	EU	1.2.2018–31.1.2021
Landsupport (H2020)	EU	1.4.2018–31.10.2021
Cheers (Interreg Alpine Space)	EU	17.4.2018–16.4.2021
REFOCuS (Interreg Danube...)	EU	1.6.2018–31.5.2021
BioGov (Interreg Europe)	EU	1.6.2018–31.5.2022
Network of knowledge for efficient private forests (Erasmus)	EU	1.8.2018–31.7.2021
VET4BioECONOMY (Erasmus)	EU	1.9.2018–31.8.2021
Life-IP NATURA.SI (LIFE IP)	EU / MOP	5.9.2018–31.12.2026
GenRes Bridge (H2020)	EU	1.12.2018–30.11.2021
CARE4CLIMATE (LIFE IP)	EU / MOP	1.1.2019–31.12.2026
ValoFor (ForestValue)	EU / MIZŠ	1.2.2019–31.1.2022
SmallWood (ForestValue)	EU / MIZŠ	1.3.2019–31.2.2022
foRMAtion (ERASMUS+)	EU	1.9.2019–31.8.2022
LIFE SySTEMIC (LIFE)	EU / MOP	1.9.2019–31.8.2024
ALPTREES (Interreg Alpine Space)	EU	1.10.2019–30.6.2022
Rosewood4 (H2020)_4.0	EU	1.2.2020–31.1.2022
WILDFOOD (PRIMA)	ARRS	1.1.2020– 30.5.2023
EUPHRESCO (3-je projekti...)	EU / UVHVVR	2020–2021
FEM4FOREST	EU	1.7.2020–30.6.2023
Elektronsko poslovanje gospodarstev z izrazito gozdarsko dejavnostjo	EU / ARSKTRP	30.7.2020–29.8.2023
LIFE BEAVER	EU / MOP	1.9.2020–31.8.2024
Projekt »Po znanje in izročilo prednikov v notranjske gozdove«	EU / ARSKTRP	1.10.2020–30.9.2023
ADMIN (Erasmus+)	EU	15.10.2020–14.10.2022
FORGENIUS	EU	1.1.2021–31.12.2025

\*: konec projekta 31.12.2020; poročilo do 31.3.2021

**a) Kratak opis programov, ki so financirani kot javna služba**

Podrobnejši opis sledi v poglavju 2.1.2. Opis strokovnih nalog oz. javne službe z drugih področij dela.

Naslov projekta oz. naloge	Financer	Trajanje
Javna gozdarska služba	MKGP	1.1.2021–31.12.2021
Strokovne naloge zdravstvenega varstva rastlin (UVHVVR)	MKGP / UVHVVR	1.1.2021–31.12.2021
Javna okoljska služba	MOP / ARSO	1.1.2020–31.12.2021
Ocena emisij in odvzemov toplogrednih plinov LULUCF	MKGP	1.1.2020–31.12.2021

**b) Kratak opis raziskovalne in z njo povezanih dejavnosti, ki se financirajo iz tržne dejavnosti**

## 8.1.2 Kratak opis programov, ki so financirani kot javna služba

Raziskovalni program Gozdna biologija, ekologija in tehnologija (RP GBET):

P4-0107 (C), 1.1.2020 - 31.12.2025; OBSEG V 2021: 5,47 FTE, prof. dr. Hojka Kraigher

RP GBET je program, ki se v sodelovanju s komplementarnimi domačimi in mednarodnimi programi ter institucijami osredotoča na gozdne ekosisteme, ki so vroče točke biotske pestrosti v Evropi. Gozdovi so ključni za ohranjanje biotske pestrosti, shranjevanje ogljika, predstavljajo obnovljiv vir surovin, zagotavljajo čist zrak in vodo, ter posledično prispevajo k boljšemu zdravju ljudi in živali. Potreba po raziskavah in strokovni podpori za prihodnje gozdove narašča, saj so gozdovi glavni obnovljivi vir, hkrati pa so zaradi delovanja človeka vse bolj ogroženi.

RP GBET gradi na strategiji odlične znanosti z namenom raziskovanja, rabe in ohranjanja dinamičnih in bogatih, vendar občutljivih gozdov, ki se pospešeno soočajo s številnimi grožnjami in izzivi. Program združuje šest modularno organiziranih delovnih skupin. Raziskovalni cilji DS1 so osredotočeni na odkrivanje vzročno - posledičnih razmerij med okoljskimi dejavniki in funkcionalnimi značilnostmi rastlinskih in živalskih vrst, s poudarkom na tokovih ogljika, toplogrednih plinov, hranil in vode ter vplivih antropogenih onesnažil. Študije so povezane z nalogami DS2, kjer bomo z večplastnimi pristopi preučevali prilagoditve gozdnih ekosistemov na razmere v okolju. Razvijali in uporabljali bomo metode funkcionalne genomike, epigenomike in preučevanja kompleksnih bioloških sistemov (populacijska genomika, metagenomika), vključno s študijami adaptivne genetske pestrosti tako v nadzemnih, kot tudi podzemnih delih gozdnih ekosistemov. V DS3 bomo uporabljali pristope za izboljšanje razumevanja mehanizmov odnosov med škodljivimi organizmi in njihovimi gostitelji ter pridobljeno znanje uporabljali za usmerjeno ukrepanje in prilagojeno upravljanje z gozdovi v smislu zmanjševanja škod, ki so posledica spreminjajočih se podnebnih razmer in globalizacije. V DS4 bomo s pomočjo dendrokronologije in ekofizioloških raziskav prispevali k vedenju o odzivu dreves na spremenjene razmere v okolju v interakciji z različnimi načini gojenja gozdov in iskali načine za izboljšanje odpornosti gozdov in kakovosti lesa v stresnih razmerah. V DS5 bomo razvijali kazalnike za spremljanje trajnostnega upravljanja z gozdnimi ekosistemi in ekosistemskih storitev, v DS6 pa bomo ovrednotili prehod gozdarsko-lesnega sektorja v Sloveniji v trajnostno



biogospodarstvo, prilagajali poslovne modele za izvajalce gozdarskih del in povečevali trajnostno rabo lesa za ustvarjanje višje dolgoročne dodane vrednosti in stabilnosti gozdov.

Infrastrukturna skupina GIS - PROGRAM DELA, financiran ARRS; vodja Marko Bajc.

Dejavnost Infrastruktorne skupine Gozdarskega inštituta Slovenije (ISGIS) je vsebinsko razdeljena na šest delovnih sklopov. Ključni cilji in naloge ISGIS po posameznih delovnih sklopih so:

DS1 – Laboratoriji GIS

Podpora dejavnosti laboratorijev GIS in v njih prisotne raziskovalne opreme predstavljajo prednostno nalogo infrastrukturnega programa. ISGIS zagotavlja materialno podporo in organizacijo rednih vzdrževanj, kalibracij, validacij; nabave osebnih varovalnih sredstev za laboratorijsko osebje; zbiranja in odvoza laboratorijskih odpadkov. Sodelujemo pri pripravi strategije vpeljevanja mednarodnih laboratorijskih standardov in akreditacij, podpiramo izvajanje krožnih testov ter sodelujemo pri pripravi standardnih operativnih protokolov in cenikov za raziskovalno opremo GIS.

DS2 – Zbirke GIS

Zagotavljanje materialne podpore in organizacije hrambe materialnih zbirk GIS (mikoteka, herbarij) in priprava ter urejanje registra materialnih in podatkovnih zbirk GIS. Razvoj poenotenih postopkov za vnašanje in evidentiranje novih vnosov.

DS3 – Trajne raziskovalne ploskve GIS

Priprava in urejanje registra ter sooblikovanje metodologije za vzpostavitev in vzdrževanje mreže trajnih raziskovalnih ploskev GIS. Podpora ureditvi Gozda eksperimentov za stavbo GIS. Materialna in organizacijska podpora vzdrževanju, kalibracij in posodobitev merilnih naprav na raziskovalnih ploskvah.

DS4 – Računalniška infrastruktura GIS

Podpora vzdrževanja in posodobitev strežnikov GIS, sofinanciranje letnih licenc raziskovalne programske opreme ter dela vzdrževalca računalniške infrastrukture GIS.

DS5 – Založništvo GIS

Sodelovanje pri pripravi celostne strategije vzdrževanja gozdarske knjižnice, enota GIS. Sodelovanje pri vzpostavitvi sistema arhiviranja projektne in programske dokumentacije ter dokumentacije uprave GIS; v okviru zmožnosti dodeljenih sredstev tudi sofinanciranje nakupa dostopa do znanstvene periodike.

DS6 – Druga infrastruktura in vodenje programa

Aktivno sodelovanje pri pripravi prijav na nacionalne programe sofinanciranja energetske sanacije javnih stavb (glavna stavba GIS in rastlinjak), priprava plana prednostnih investicijsko vzdrževalnih del v stavbi GIS in ostalih nepremičninah s katerimi upravlja GIS in priprava prijave za sofinanciranje le-teh. Koordinacija aktivnosti iz naslova investicijsko vzdrževalnih del – planirana obnova pritličja desno za potrebe novih strateških najemnikov; odprava arhitektonskih ovir za invalide in gibalno ovirane osebe.

V primeru ponovne dodelitve znatno nižjih sredstev za materialne stroške bo dejavnost Infrastruktorne skupine GIS prvenstveno osredotočena na DS1 in sekundarno na DS3, DS4 in DS6.

### 8.1.3 Kratak opis raziskovalne in z njo povezanih dejavnosti, ki se financirajo iz tržne dejavnosti

Domači in tuji trg s pogodbami in tisti, ki potekajo že dalj časa vendar so vezani na naročila (servisna dejavnost, izdelava analiz, izdelava naprav, mnenj/ekspertiz, idr.).

Tržno dejavnost lahko razdelimo v dva dela:

- Izvajanje analiz, meritev in izdelava merilnih naprav v različnih laboratorijih. Gre za aktivnosti za zunanje naročnike. Obseg aktivnosti v posameznem letu zelo varira in ga je zato težko napovedati.
- Izdelava različnih ekspertiz, raziskav in izdelava mnenj za različne naročnike (kot so SiDG, DRSC, GZS, .....

<b>EKPRTIZE, ANALIZE, PROJEKTI ... za zunanje naročnike</b>	<b>Trg</b>	<b>Trajanje</b>
Naloge na osnovi dogovora vodstva SiDG	SiDG	2021
Odvračala, divjad, prometnice	DRSC	2021
Zdravstveni pregledi gozdnih drevesnic	drevesnice	2021 (trajno)
Laboratorij za lesno biomaso - GTE (analize kakovosti pelet) in druge analize	proizvajalci, prodajalci	2021 (trajno)
LGE – Laboratorij za gozdno ekologijo – analize tal, rastlin, vod, O <sub>3</sub> , odpadkov	trg	2021 (trajno)
LGG – Laboratorij za gozdno genetiko	trg	2021
LGS – Laboratorij za gozdno semenarstvo	trg	2021
Drevesnica in poskusni nasadi GIS	trg	2021
Gozd Eksperimentov – izobraževana dejavnost (predavanja, obiski šol,...)	osnovne in srednje šole, idr	2021 (trajno)
Založba <i>Silva Slovenica</i>	trg	2021 (trajno)
Dendrokronološki laboratorij; laboratorij za analize stabilnih izotopov; LLA – laboratorij za lesno anatomijo	PLECO, Belgija & drugi naročniki	2021
LEN – Laboratorij za elektronske naprave	tujina	2021
SC19FNAWS Mikroskopirnica GIS	Trg	2021
»Pohorka« JN (L.K.), kohezijski projekt	ZGS	2021–2022
»Za Dravo« JN (G. B.), kohezijski projekt	ZRSVN	2021–2022
Vetrne elektrarne Ojstrica	Dravske elektrarne Maribor	2020–2021

Opis strokovnih nalog oz. javne službe z drugih področij dela, ki vključuje: kratak opis dejavnosti/projektov/nalog, ki se jih izvaja kot strokovno oz. javno službo na drugih področjih v skladu z akti o ustanovitvi oz. področnimi predpisi in jo financirajo ministrstva, pristojna za posamezno področje.

### Javna gozdarska služba (JGS/GIS)

Gozdarski inštitut Slovenije izvaja Javno gozdarsko službo (JGS/GIS) na podlagi Zakona o gozdovih (čl. 74). Za izvajanje nalog JGS - GIS je skladno s formalnimi izhodišči v letu 2021 namenjeno 880.380 €. Delitev sredstev med naloge je v letu 2021 posledica vsebinskih izhodišč MKGP ter rezultat predvidenega obsega dela in angažmaja določenih strokovnih sodelavcev GIS na posamezni nalogi.

Naloge JGS/GIS v letu 2021:

- 1) Usmerjanje in strokovno vodenje spremljanja stanja razvrednotenja in poškodovanosti gozdov
- 2A) Usmerjanje in strokovno vodenje poročevalske, prognostične-diagnostične službe za gozdove
- 3) Strokovno usmerjanje in spremljanje gozdne semenarske in drevesničarske dejavnosti
- 4) Razvijanje in strokovno usmerjanje informacijskega sistema za gozdove
- 5) Pripravljanje strokovnih podlag in predlogov normativov za opravljanje del v gozdovih

### Strokovne naloge s področja zdravstvenega varstva rastlin v gozdarstvu

Zdravstveno varstvo rastlin ima pomembno vlogo pri razvoju trajnostnega kmetijstva, varnosti in kakovosti hrane in krme, prehranske varnosti ter ohranjanju okolja, gozdov in biotske raznovrstnosti. Služba za varstvo rastlin oziroma nacionalna organizacija za varstvo rastlin z različnimi aktivnostmi in ukrepi skrbi za preprečevanje vnosa, širjenja in zatiranje škodljivih rastlinskih boleznih in škodljivcev (škodljivih organizmov), ki ogrožajo zdravje rastlin. Na podlagi Zakona o zdravstvenem varstvu rastlin službo za varstvo rastlin Slovenije predstavljajo UVHVVR in pooblaščen strokovne institucije/laboratoriji pod okriljem Ministrstva za kmetijstvo, gozdarstvo in prehrano, vključno z gozdarsko inšpekcijo (kadar opravlja naloge zdravstvenega varstva rastlin).

S programi strokovnih nalog se zagotavlja spremljanje pojavov škodljivih organizmov rastlin, evidentiranje in diagnostiko, izdelavo ocen tveganja in pripravo strokovnih podlag za ukrepe obvladovanja škodljivih organizmov rastlin, to je tistih škodljivih organizmov, ki so kot posebno nevarni za kmetijstvo, gozdarstvo in okolje regulirani s sezname Uredbe (EU) 2016/2031 oziroma Izvedbeno Uredbo Komisije (EU) 2016/2072) oziroma s sklepi Evropske komisije o nujnih ukrepih ali pa so uvrščeni na opozorilne sezname Evropske in sredozemske organizacije za varstvo rastlin (EPPO) ali predstavljajo posebno nevarnost na območju Slovenije. Naloge zdravstvenega varstva rastlin v gozdarstvu se opravljajo na podlagi Zakona o zdravstvenem varstvu rastlin (ZZVR-1) in predpisov EU (Uredba (EU) 2016/2031, Izvedbene Uredbe Komisije (EU) 2016/2072 in Izvedbenega sklepa Komisije o nujnih ukrepih) ter po programu Uprave Republike Slovenije za varno hrano, veterinarstvo in varstvo rastlin (UVHVVR), Sektor za zdravje rastlin in rastlinski semenski material. Izvajanje programov preiskav je sofinancirano s sredstvi EU (Izvedbeni sklep Komisije št. C(2018) 6531 z dne 10.10.2018 o sprejetju sklepa o financiranju izvajanja programov preiskav za škodljive organizme za leti 2019 in 2020).

## 9 INVESTICIJE, INVESTICIJSKO VZDRŽEVANJE IN OPREMA

### 9.1 Načrt investicij za leto 2021

GIS planira v letu 2021 za 512.666,73 € vseh investicij. Investicije so razdeljene v štiri kategorije – prevozna sredstva, nematerialno premoženje, oprema ter investicijsko vzdrževanje.

Opis nakupa prevoznih sredstev	Vrednost (€)	Vir financiranja
Terensko vozilo	24.400,00	javna služba / ARRS ustanovitelska sredstva
<b>SKUPAJ</b>	<b>24.400,00</b>	

Nakup nematerialnega premoženja	Vrednost (€)	Vir financiranja
Programska oprema	7.300,00	javna služba / ARRS ustanovitelska sredstva
Vzpostavitev podatkovne baze in arhiviranje	23.180,00	javna služba / projekt LifeWatch
<b>SKUPAJ</b>	<b>30.480,00</b>	

### 9.2 Načrt nakupa opreme

Za leto 2021 načrtujemo nakup raziskovalne opreme iz paketov 17 in 18, opremo iz projekta LifeWatch ter nujno potrebno manjšo raziskovalno opremo.

Opis	Vrednost (€)	Vir financiranja
Oprema za analize korenin	91.941,68	paket 17
Oprema za analizo koncentracij nukleinskih kislin in encimske aktivnosti	54.702,36	Paket 18
Raziskovalna oprema za proučevanje in spremljanje stanja gozdne vegetacije in tal na podlagi sodobnih tehnik pridobivanja podatkov	69.145,17	Paket 18
Oprema za raziskave na področju gozdne fiziologije drevesnih korenin	36.246,05	Paket 18
menjava projektorja v veliki dvorani	5.000,00	javna služba
oprema za "prenos v živo"	1.000,00	javna služba
oprema za videokonferenco (sejna soba knjižnica)	850,00	javna služba
switch	700,00	javna služba
wi-fi AP	1.000,00	javna služba
UPS (x2)	1.500,00	javna služba
laptop (x14)	18.900,00	javna služba
desktop (x11)	12.600,00	javna služba
monitor (x20)	3.000,00	javna služba
Stavbno pohištvo (okna, vrata)	2.610,00	javna služba
Pisarniška oprema (mize, stoli, omare)	9.810,00	javna služba

Opis	Vrednost (€)	Vir financiranja
Samodejna postaja za meritve kakovosti zraka 2: CO, NO, NO <sub>2</sub> , SO <sub>2</sub> , O <sub>3</sub> , H <sub>2</sub> S; VOC, TVOC, PM <sub>2.5</sub> , PM <sub>10</sub> , hrup	47.458,00	javna služba
Merilna naprava za spremljanja nivoja podtalnice ter vodnega potenciala v tleh	20.276,40	javna služba
Merilna naprava za merjenje globalnega direktnega in indirektnega sevanja	12.261,00	javna služba
GPS	6.423,07	javna služba
manjša raziskovalna oprema	30.000,00	javna služba
<b>SKUPAJ</b>	<b>425.423,73</b>	

V spodnji preglednici je predstavljen izpis glede na pridobljeno Excel datoteko »PD\_nakup\_opreme\_2021«:

Vrsta opreme	Naziv opreme	Klasifikacija	Nabavna vrednost opreme	Načrt 2021 (€)	Vir financiranja	v Programu dela 2019-2023 (DA/NE)	Op.
1	2	3	4	5	6	7	8
Raziskovalna oprema	Oprema za analizo korenin	60	91.941,68	91.941,68	ARRS Paket 17 in GIS	DA	
Raziskovalna oprema	Oprema za analizo koncentracij nukleinskih kislin in encimske aktivnosti	60	54.702,36	54.702,36	ARRS Paket 18 in GIS	DA	
Raziskovalna oprema	Razisk. oprema za proučevanje gozdne vegetacije in tal na podlagi sodobnih tehnik	60	69.145,17	69.145,17	ARRS Paket 18 in GIS	DA	
Raziskovalna oprema	Oprema za raziskave na področju gozdne fiziologije drevesnih korenin	60	36.246,05	36.246,05	ARRS Paket 18 in GIS	DA	
Raziskovalna oprema	Merilna naprava za spremljanja nivoja podtalnice ter vodnega potenciala v tleh	60	21.960,00	21.960,00	javna služba / Life WATCH	DA	
Raziskovalna oprema	Samodejna postaja za meritve kakovosti zraka	60	47.580,00	47.580,00	javna služba / Life WATCH	DA	
Raziskovalna oprema	Merilna naprava za merjenje direktnega in indirektnega sevanja	60	13.176,00	13.176,00	javna služba / Life WATCH	DA	
Raziskovalna oprema	Vzpostavitev podatkovne baze in arhiviranje podatkov (LW podatkovna platforma)	24	23.180,00	23.180,00	javna služba / LifeWatch	DA	

## 9.3 Investicijsko vzdrževanje v letu 2021

Zap. št.	Opis in vrsta del investicijskega vzdrževanja	Načrt 2021 (€)	Vir financiranja	Opombe
1	Slikopleskarska dela	2.635,00	javna služba	
2	Razsvetljava, električna in mrežna napeljava, strojne instalacije	15.428,00	javna služba	
3	Razsvetljava, električna in mrežna napeljava, strojne instalacije	1.700,00	javna služba	
4	Prenova WC ženski/moški, pritličje, 1.nad.	12.600,00	javna služba	
	<b>SKUPAJ</b>	<b>32.363,00</b>		

V letu 2021 je inštitut predvidel najnujnejša investicijsko-vzdrževalna dela (IVD). Poleg nujnih slikopleskarskih del, se bo urejala razsvetljava inštituta ter predvidena je prenova sanitarij. V letu 2021 znaša plan IVD izdatkov 32.363 €.

## FINANČNI NAČRT

## Načrt prihodkov in odhodkov določenih uporabnikov po načelu denarnega toka

Členitev kontov	NAČRT	Oznaka za AOP	Realizacija 2019	Ocena realizacije 2020	Finančni načrt 2021	Primerjava Finančni načrt 2021/realizacija 2019	Finančni načrt 2021/Ocena realizacije 2020
al	a	b	c	d	e	f=e/c*100	g=e/d*100
	<b>I. SKUPAJ PRIHODKI (402+431)</b>	<b>401</b>	<b>4.107.172</b>	<b>4.954.133</b>	<b>5.319.863</b>	<b>129,5</b>	<b>107,4</b>
	<b>1. PRIHODKI ZA IZVAJANJE JAVNE SLUŽBE (403+420)</b>	<b>402</b>	<b>3.689.667</b>	<b>4.398.805</b>	<b>4.943.391</b>	<b>134,0</b>	<b>112,4</b>
	<b>A. Prihodki iz sredstev javnih financ (404+407+410+413+418+419)</b>	<b>403</b>	<b>2.891.943</b>	<b>3.449.907</b>	<b>4.004.126</b>	<b>138,5</b>	<b>116,1</b>
	<b>a. Prejeta sredstva iz državnega proračuna (405+406)</b>	<b>404</b>	<b>2.842.370</b>	<b>3.215.648</b>	<b>3.714.340</b>	<b>130,7</b>	<b>115,5</b>
del 740	Prejeta sredstva iz državnega proračuna za tekočo porabo	405	2.782.843	3.143.001	3.540.189	127,2	112,7
del 740	Prejeta sredstva iz državnega proračuna za investicije	406	59.527	72.647	174.151	291,7	237,4
	<b>b. Prejeta sredstva iz občinskih proračunov (408+409)</b>	<b>407</b>	<b>6.628</b>	<b>6.628</b>	<b>0</b>	<b>0,0</b>	<b>0,0</b>
del 740	Prejeta sredstva iz občinskih proračunov za tekočo porabo	408	6.628	6.628		0,0	0,0
del 740	Prejeta sredstva iz občinskih proračunov za investicije	409				0,0	0,0
	<b>c. Prejeta sredstva iz skladov socialnega zavarovanja (411+412)</b>	<b>410</b>	<b>0</b>	<b>0</b>	<b>0</b>	<b>0,0</b>	<b>0,0</b>
del 740	Prejeta sredstva iz skladov socialnega zavarovanja tekočo porabo	411				0,0	0,0
del 740	Prejeta sredstva iz skladov socialnega zavarovanja za investicije	412				0,0	0,0
	<b>d. Prejeta sredstva iz javnih skladov in agencij (414+415+416+417)</b>	<b>413</b>	<b>0</b>	<b>0</b>	<b>0</b>	<b>0,0</b>	<b>0,0</b>
del 740	Prejeta sredstva iz javnih skladov za tekočo porabo	414				0,0	0,0
del 740	Prejeta sredstva iz javnih skladov za investicije	415				0,0	0,0
del 740	Prejeta sredstva iz javnih agencij za tekočo porabo	416				0,0	0,0
del 740	Prejeta sredstva iz javnih agencij za investicije	417				0,0	0,0
del 740	<b>e. Prejeta sredstva iz proračunov iz naslova tujih donacij</b>	<b>418</b>				<b>0,0</b>	<b>0,0</b>

741	f. Prejeta sredstva iz državnega proračuna iz sredstev proračuna Evropske unije	419	42.945	227.631	289.786	674,8	127,3	
	B) Drugi prihodki za izvajanje dejavnosti javne službe (422+423+487+474+425+426+427+428+488+489+490+429+430)	420	797.724	948.898	939.265	117,7	99,0	
del 710 2	Prejete obresti	422				0,0	0,0	
710 0	Prihodki od udeležbe na dobičku in dividend ter presežkov prihodkov nad odhodki	423				0,0	0,0	
710 3	Prihodki od najemnin, zakupnin in drugi prihodki od premoženja	487				0,0	0,0	
714 1	Drugi tekoči prihodki iz nastova izvajanja javne službe	424				0,0	0,0	
72	Kapitalski prihodki	425				0,0	0,0	
730	Prejete donacije iz domačih virov	426				0,0	0,0	
731	Prejete donacije iz tujine	427				0,0	0,0	
732	Donacije za odpravo posledic naravnih nesreč	428				0,0	0,0	
782	Prejeta sredstva iz proračuna EU iz strukturnih skladov	488				0,0	0,0	
783	Prejeta sredstva iz proračuna EU iz Kohezijskega sklada	489				0,0	0,0	
784	Prejeta sredstva iz proračuna EU za izvajanje centraliziranih in drugih programov EU	490	382.917	289.268	316.138	82,6	109,3	
786	Ostala prejeta sredstva iz proračuna Evropske unije	429	414.807	659.630	623.127	150,2	94,5	
787	Prejeta sredstva od drugih evropskih institucij in iz drugih držav	430				0,0	0,0	
	2. PRIHODKI OD PRODAJE BLAGA IN STORITEV NA TRGU (432 +433)	431	417.505	555.328	376.472	90,2	67,8	
713 0 del 710 2	Prihodki od prodaje blaga in storitev na trgu	432	417.505	555.328	376.472	90,2	67,8	
	Prejete obresti	433				0,0	0,0	
	<b>II. SKUPAJ ODHODKI (438+481)</b>	<b>437</b>	<b>4.887.092</b>	<b>4.868.018</b>	<b>5.319.863</b>	<b>108,9</b>	<b>109,3</b>	
	1. ODHODKI ZA IZVAJANJE JAVNE SLUŽBE (439+447+453+464+465+466+467+468+469+470)	438	4.578.633	4.458.782	4.957.918	108,3	111,2	
	A. Plače in drugi izdatki zaposlenim (440+441+442+443+444+445+446)	439	2.421.830	2.437.267	2.681.832	110,7	110,0	
del 400 0 del 400 1 del 400 2 del 400 3 del 400 4 del 400 5	Plače in dodatki	440	1.988.236	2.121.185	2.358.884	118,6	111,2	
	Regres za letni dopust	441	71.679	76.552	88.333	123,2	115,4	
	Povračila in nadomestila	442	200.568	158.777	182.092	90,8	114,7	
	Sredstva za delovno uspešnost	443	108.297	56.095	51.109	47,2	91,1	
	Sredstva za nadurno delo	444	25.618	18.432	0	0,0	0,0	
	Plače za delo nerezidentov po pogodbi	445				0,0	0,0	



del 400 9	Drugi izdatki zaposlenim	446	27.432	6.226	1.414	5,2	22,7	
	B. Prispevki delodajalcev za socialno varnost (448+449+450+451+452)	447	374.033	382.153	424.387	113,5	111,1	
del 401 0	Prispevki za pokojninsko in invalidsko zavarovanje	448	188.169	190.778	211.744	112,5	111,0	
del 401 1	Prispevki za zdravstveno zavarovanje	449	150.929	155.532	172.624	114,4	111,0	
del 401 2	Prispevki za zaposlovanje	450	2.576	2.500	2.775	107,7	111,0	
del 401 3	Prispevki za starševsko varstvo	451	2.008	2.193	2.434	121,2	111,0	
del 401 5	Premije kolektivnega dodatnega pokojninskega zavarovanja, na podlagi ZKDPZJU	452	30.351	31.150	34.810	114,7	111,7	
	C. Izdatki za blago in storitve za izvajanje javne službe (454+455+456+457+458+459+460+461+462+463)	453	1.300.006	1.319.044	1.339.032	103,0	101,5	
del 402 0	Pisarniški in splošni material in storitve	454	166.595	261.267	263.997	158,5	101,0	
del 402 1	Posebni material in storitve	455	337.297	469.302	474.205	140,6	101,0	
del 402 2	Energija, voda, komunalne storitve in komunikacije	456	95.616	88.487	89.412	93,5	101,0	
del 402 3	Prevozni stroški in storitve	457	39.997	39.470	39.883	99,7	101,0	
del 402 4	Izdatki za službena potovanja	458	195.476	43.142	43.593	22,3	101,0	
del 402 5	Tekoče vzdrževanje	459	143.311	145.288	146.806	102,4	101,0	
del 402 6	Poslovne najemnine in zakupnine	460	10.482	18.037	18.226	173,9	101,0	
del 402 7	Kazni in odškodnine	461				0,0	0,0	
del 402 8	Davek na izplačane plače	462				0,0	0,0	
del 402 9	Drugi operativni odhodki	463	311.232	254.051	262.910	84,5	103,5	
403	D. Plačila domačih obresti	464				0,0	0,0	
404	E. Plačila tujih obresti	465				0,0	0,0	
410	F. Subvencije	466				0,0	0,0	
411	G. Transferi posameznikom in gospodinjstvom	467				0,0	0,0	
412	H. Transferi neprofitnim organizacijam in ustanovam	468				0,0	0,0	
413	I. Drugi tekoči domači transferi	469				0,0	0,0	

	J. Investicijski odhodki (471+472+473+474+475+476+477+478+479+480)	470	482.764	320.318	512.667	106,2	160,0	
420	0 Nakup zgradb in prostorov	471				0,0	0,0	
420	1 Nakup prevoznih sredstev	472	24.360	19.990	24.400	100,2	122,1	
420	2 Nakup opreme	473	394.285	300.328	425.424	107,9	141,7	
420	3 Nakup drugih osnovnih sredstev	474				0,0	0,0	
420	4 Novogradnja, rekonstrukcija in adaptacije	475				0,0	0,0	
420	5 Investicijsko vzdrževanje in obnove	476	63.478		32.363	51,0	0,0	
420	6 Nakup zemljišč in naravnih bogastev	477				0,0	0,0	
420	7 Nakup nematerialnega premoženja	478	641		30.480	4.755,1	0,0	
420	8 Študije o izvedljivosti projektov, projektna dokumentacija, nadzor, investicijski inženiring	479				0,0	0,0	
420	9 Nakup blagovnih rezerv in intervencijskih zalog	480				0,0	0,0	
	2. ODHODKI IZ NASLOVA PRODAJE BLAGA IN STORITEV NA TRGU (482+483+484)	481	308.459	409.236	361.945	117,3	88,4	
del 400	A. Plače in drugi izdatki zaposlenim iz naslova prodaje blaga in storitev na trgu	482	182.288	241.049	218.700	120,0	90,7	
del 401	B. Prispevki delodajalcev za socialno varnost iz naslova prodaje blaga in storitev na trgu	483	28.153	37.795	34.608	122,9	91,6	
del 402	C. Izdatki za blago in storitve iz naslova prodaje blaga in storitev na trgu	484	98.018	130.392	108.637	110,8	83,3	
	III/1 PRESEŽEK PRIHODKOV NAD ODHODKI (401-437)	485	0	86.115	0	0,0	0,0	
	III/2 PRESEŽEK ODHODKOV NAD PRIHODKI (437-401)	486	779.920	0	0	0,0	0,0	

### Načrt računa finančnih terjatev in naložb določenih uporabnikov po načelu denarnega toka

NAČRT/REBALANS	Oznaka za AOP	Realizacija 2019	Ocena realizacije 2020	Finančni načrt 2021	Primerjava Finančni načrt 2021/realizacija 2019	Finančni načrt 2021/Ocena realizacije 2020
a	b	c	d	e	f=e/c*100	g=e/d*100
IV. PREJETA VRAČILA DANIH POSOJIL (501 do 511)	500	0	0	0	0,0	0,0
Prejeta vračila danih posojil - od posameznikov in zasebnikov	501				0,0	0,0
Prejeta vračila danih posojil - od javnih skladov	502				0,0	0,0
Prejeta vračila danih posojil - od javnih podjetij in družb, ki so v lasti države ali občin	503				0,0	0,0
Prejeta vračila danih posojil - od finančnih institucij	504				0,0	0,0
Prejeta vračila danih posojil - od privatnih podjetij	505				0,0	0,0
Prejeta vračila danih posojil od občin	506				0,0	0,0
Prejeta vračila danih posojil - iz tujine	507				0,0	0,0

Prejeta vračila danih posojil - državnemu proračunu	508				0,0	0,0
Prejeta vračila danih posojil od javnih agencij	509				0,0	0,0
Prejeta vračila plačanih poroštev	510				0,0	0,0
Prodaja kapitalskih deležev	511				0,0	0,0
<b>V. DANA POSOJILA (513 do 523)</b>	<b>512</b>	<b>0</b>	<b>0</b>	<b>0</b>	<b>0,0</b>	<b>0,0</b>
Dana posojila posameznikom in zasebnikom	513				0,0	0,0
Dana posojila javnim skladom	514				0,0	0,0
Dana posojila javnim podjetjem in družbam, ki so v lasti države ali občin	515				0,0	0,0
Dana posojila finančnim institucijam	516				0,0	0,0
Dana posojila privatnim podjetjem	517				0,0	0,0
Dana posojila občinam	518				0,0	0,0
Dana posojila v tujino	519				0,0	0,0
Dana posojila državnemu proračunu	520				0,0	0,0
Dana posojila javnim agencijam	521				0,0	0,0
Plačila zapadlih poroštev	522				0,0	0,0
Povečanje kapitalskih deležev in naložb	523				0,0	0,0
<b>VI/1 PREJETA MINUS DANA POSOJILA (500-512)</b>	<b>524</b>	<b>0</b>	<b>0</b>	<b>0</b>	<b>0,0</b>	<b>0,0</b>
<b>VI/2 DANA MINUS PREJETA POSOJILA (512-500)</b>	<b>525</b>	<b>0</b>	<b>0</b>	<b>0</b>	<b>0,0</b>	<b>0,0</b>

### Načrt računa financiranja določenih uporabnikov po načelu denarnega toka

NAČRT/REBALANS	Oznaka za AOP	Realizacija 2019	Ocena realizacije 2020	Finančni načrt 2021	Primerjava Finančni načrt 2021/realizacija 2019	Finančni načrt 2021/Ocena realizacije 2020
a	b	c	d	e	f=e/c*100	g=e/d*100
<b>VII. ZADOLŽEVANJE (551+559)</b>	<b>550</b>	<b>0</b>	<b>0</b>	<b>0</b>	<b>0,0</b>	<b>0,0</b>
Domače zadolževanje (552 do 558)	551	0	0	0	0,0	0,0
Najeti krediti pri poslovnih bankah	552				0,0	0,0
Najeti krediti pri drugih finančnih institucijah	553				0,0	0,0
Najeti krediti pri državnem proračunu	554				0,0	0,0
Najeti krediti pri proračunih lokalnih skupnosti	555				0,0	0,0
Najeti krediti pri skladih socialnega zavarovanja	556				0,0	0,0
Najeti krediti pri drugih javnih skladih	557				0,0	0,0
Najeti krediti pri drugih domačih kreditodajalcih	558				0,0	0,0
Zadolževanje v tujini	559				0,0	0,0
<b>VIII. ODPLAČILA DOLGA (561+569)</b>	<b>560</b>	<b>0</b>	<b>0</b>	<b>0</b>	<b>0,0</b>	<b>0,0</b>
Odplačila domačega dolga (562 do 568)	561	0	0	0	0,0	0,0
Odplačila dolga poslovnim bankam	562				0,0	0,0
Odplačila dolga drugim finančnim institucijam	563				0,0	0,0
Odplačila dolga državnemu proračunu	564				0,0	0,0

Odplačila dolga proračunom lokalnih skupnosti	565				0,0	0,0
Odplačila dolga skladom socialnega zavarovanja	566				0,0	0,0
Odplačila dolga drugim javnim skladom	567				0,0	0,0
Odplačila dolga drugim domačim kreditodajalcem	568				0,0	0,0
Odplačila dolga v tujino	569				0,0	0,0
IX/1 NETO ZADOLŽEVANJE (550-560)	570	0	0	0	0,0	0,0
IX/2 NETO ODPLAČILO DOLGA (560-550)	571	0	0	0	0,0	0,0
X/1 POVEČANJE SREDSTEV NA RAČUNIH (485+524+570)-(486+525+571)	572	#REF!	86.115	0	#REF!	0,0
X/2 ZMANJŠANJE SREDSTEV NA RAČUNIH (486+525+571)-(485+524+570)	573	779.920	#REF!	0	0,0	#REF!

### Načrt prihodkov in odhodkov določenih uporabnikov po načelu nastanka poslovnega dogodka

NAČRT	Oznaka za AOP	Realizacija 2019	Ocena realizacije 2020	Finančni načrt 2021	Primerjava Finančni načrt 2021/realizacija 2019	Finančni načrt 2021/Ocena realizacije 2020
a	b	c	d	e	f=e/c*100	g=e/d*100
A) PRIHODKI OD POSLOVANJA (861+862-863+864)	860	4.647.270	4.737.710	4.994.600	107,5	105,5
PRIHODKI OD PRODAJE PROIZVODOV IN STORITEV	861	4.647.270	4.737.710	4.994.600	107,5	105,5
POVEČANJE VREDNOSTI ZALOG PROIZVODOV IN NEDOKONČANE PROIZVODNJE	862				0,0	0,0
ZMANJŠANJE VREDNOSTI ZALOG PROIZVODOV IN NEDOKONČANE PROIZVODNJE	863				0,0	0,0
PRIHODKI OD PRODAJE MATERIALA IN BLAGA	864				0,0	0,0
B) FINANČNI PRIHODKI	865				0,0	0,0
C) DRUGI PRIHODKI	866	135.513			0,0	0,0
Č) PREVREDNOTOVALNI POSLOVNI PRIHODKI (868+869)	867	0	0	0	0,0	0,0
PRIHODKI OD PRODAJE OS	868				0,0	0,0
DRUGI PREVREDNOTEVALNI POSLOVNI PRIHODKI	869				0,0	0,0
D) CELOTNI PRIHODKI (860+865+866+867)	870	4.782.783	4.737.710	4.994.600	104,4	105,5
E) STROŠKI BLAGA, MATERIALA IN STORITEV (872+873+874)	871	1.470.521	1.285.897	1.317.150	89,6	102,4
NABAVNA VREDNOST PRODANEGA MATERIALA IN BLAGA	872				0,0	0,0
STROŠKI MATERIALA	873	425.854	361.365	368.802	86,6	102,1
STROŠKI STORITEV	874	1.044.667	924.532	948.348	90,8	102,6
F) STROŠKI DELA (876+877+878)	875	3.006.305	3.124.798	3.362.709	111,9	107,6
PLAČE IN NADOMESTILA PLAČ	876	2.291.496	2.435.703	2.609.266	113,9	107,1
PRISPEVKI ZA SOCIALNO VARNOST DELODAJALCEV	877	369.550	389.418	421.787	114,1	108,3

DRUGI STROŠKI DELA	878	345.259	299.677	331.656	96,1	110,7
G) AMORTIZACIJA	879	233.871	255.312	252.539	108,0	100,0
H) REZERVACIJE	880				0,0	0,0
J) DRUGI STROŠKI	881	35.112	41.183	41.183	117,3	100,0
K) FINANČNI ODHODKI	882	9	10		0,0	0,0
L) DRUGI ODHODKI	883	7.283	21.019	21.019	288,6	100,0
M) PREVREDDNOTOVALNI POSLOVNI ODHODKI (885+886)	884	0	0	0	0,0	0,0
ODHODKI OD PRODAJE OSNOVNIH SREDSTEV	885				0,0	0,0
OSTALI PREVREDNOTEVALNI POSLOVNI ODHODKI	886				0,0	0,0
N) CELOTNI ODHODKI (871+875+879+880+881+882+883+884)	887	4.753.101	4.728.219	4.994.600	105,1	105,7
O) PRESEŽEK PRIHODKOV (870-887)	888	29.682	9.491	0	0,0	0,0
P) PRESEŽEK ODHODKOV (887-870)	889	0	0	0	0,0	0,0
Davek od dohodka pravnih oseb	890		695		0,0	0,0
Presežek prihodkov obračunskega obdobja z upoštevanjem davka od dohodka (888-890)	891	29.682	8.796	0	0,0	0,0
Presežek odhodkov obračunskega obdobja z upoštevanjem davka od dohodka (889+890)	892	0	0	0	0,0	0,0
Presežek prihodkov iz prejšnjih let, namenjen pokritju odhodkov obračunskega obdobja	893				0,0	0,0
Povprečno število zaposlenih na podlagi delovnih ur v obračunskem obdobju (celo število)	894	88	90	91	103,1	101,1
Število mesecev poslovanja	895	12	12	12	100,0	100,0

### Načrt prihodkov in odhodkov po vrstah dejavnosti določenih uporabnikov po načelu nastanka poslovnega dogodka

NAČRT/REBALANS	Oznaka za AOP	Realizacija 2019 JAVNA SLUŽBA	Realizacija 2019 TRG	Ocena realizacije 2020 JAVNA SLUŽBA	Ocena realizacije 2020 TRG	Finančni načrt 2021 JAVNA SLUŽBA	Finančni načrt 2021 TRG	Primerjava FN JS 2021/realizacija JS 2019	Primerjava FN trg 2021/realizacija trg 2019	Primerjava FN JS 2021/Ocena realizacije 2020	Primerjava FN trg 2021/Ocena realizacije 2020
a	b	c	d	e	f	g	h	i=g/c*100	j=h/d*100	k=g/e*100	l=h/f*100
A) PRIHODKI OD POSLOVANJA (661+662-663+664)	660	4.170.209	477.061	4.311.566	426.144	4.618.007	376.593	110,7	78,9	107,2	88,4
PRIHODKI OD PRODAJE PROIZVODOV IN STORITEV	661	4.170.209	477.061	4.311.566	426.144	4.618.007	376.593	110,7	78,9	107,2	88,4
POVEČANJE VREDNOSTI ZALOG PROIZVODOV IN NEDOKONČANE PROIZVODNJE	662							0,0	0,0	0,0	0,0

ZMANJŠANJE VREDNOSTI ZALOG PROIZVODOV IN NEKONČANF. PROIZVODNJE PRIHODKI OD PRODAJE MATERIALA IN BLAGA	663								0,0	0,0	0,0	0,0
	664								0,0	0,0	0,0	0,0
B) FINANČNI PRIHODKI	665								0,0	0,0	0,0	0,0
C) DRUGI PRIHODKI	666	988	134.525						0,0	0,0	0,0	0,0
Č) PREVREDNOTOVALNI POSLOVNI PRIHODKI (668+669)	667	0	0	0	0	0	0	0	0,0	0,0	0,0	0,0
PRIHODKI OD PRODAJE OS	668								0,0	0,0	0,0	0,0
DRUGI PREVREDNOTEVALNI POSLOVNI PRIHODKI	669								0,0	0,0	0,0	0,0
D) CELOTNI PRIHODKI (660+665+666+667)	670	4.171.197	611.586	4.311.566	426.144	4.618.007	376.593		110,7	61,6	107,2	88,4
E) STROŠKI BLAGA, MATERIALA IN STORITEV (672+673+674)	671	1.278.546	191.975	1.170.166	115.731	1.217.837	99.313		95,3	51,7	104,1	85,8
NABAVNA VREDNOST PRODANEGA MATERIALA IN BLAGA	672								0,0	0,0	0,0	0,0
STROŠKI MATERIALA	673	371.387	54.467 137,50	328.842	32,5 23	340.994	27.808		91,8	51,1	103,7	85,5
STROŠKI STORITEV	674	907.159	8	841.324	83,2 08	876.843	71.505		96,7	52,0	104,2	85,9
F) STROŠKI DELA (676+677+678)	675	2.621.799	384.506	2.843.566	281,232	3.109.160	253.549		118,6	65,9	109,3	90,2
PLAČE IN NADOMESTILA PLAČ PRISPEVKI ZA SOCIALNO VARNOST DELODAJALCEV	676	1.998.414	293.082	2.216.490	219,213	2.412.527	196.739		120,7	67,1	108,8	89,7
DRUGI STROŠKI DELA	677	322.285	47.265	354.370	35,0 48	389.984	31.803		121,0	67,3	110,0	90,7
	678	301.100	44.159	272.706	26,9 71	306.649	25.007		101,8	56,6	112,4	92,7
G) AMORTIZACIJA	679	233.871		255.312		233.498	19.041		99,8	0,0	92,5	0,0
H) REZERVACIJE	680								0,0	0,0	0,0	0,0
J) DRUGI STROŠKI	681	30.621	4.491	22.965	18,2 18	38.078	3.105		124,4	69,1	165,8	17,0
K) FINANČNI ODHODKI	682	8	1	9	1				0,0	0,0	0,0	0,0
L) DRUGI ODHODKI	683	6.352	931	19.548	1,47 1	19.434	1.585		306,0	170,2	99,4	107,7
M) PREVREDNOTOVALNI POSLOVNI ODHODKI (685+686)	684	0	0	0	0	0	0		0,0	0,0	0,0	0,0
ODHODKI OD PRODAJE OSNOVNIH SREDSTEV OSTALI	685								0,0	0,0	0,0	0,0
PREVREDNOTEVALNI POSLOVNI ODHODKI	686								0,0	0,0	0,0	0,0
N) CELOTNI ODHODKI (671+675+679+680+681+682+683+684)	687	4.171.197	581.904	4.311.566	416,653	4.618.007	376.593		110,7	64,7	107,2	90,4
O) PRESEŽEK PRIHODKOV (670-687)	688	0	29.682	0	9,49 1	0	0		0,0	0,0	0,0	0,0

P) PRESEŽEK												
ODHODKOV (687-670)	689	0	0	0	0	0	0	0,0	0,0	0,0	0,0	
Davek od dohodka pravnih oseb	690				695			0,0	0,0	0,0	0,0	
Presežek prihodkov obračunskega obdobja z upoštevanjem davka od dohodka (688-690)	691	0	29.682	0	8.796	0	0	0,0	0,0	0,0	0,0	
Presežek odhodkov obračunskega obdobja z upoštevanjem davka od dohodka (689+690) oz. (690-688)	692	0	0	0	0	0	0	0,0	0,0	0,0	0,0	
Presežek prihodkov iz prejšnjih let, namenjen pokritju odhodkov obračunskega obdobja	693							0,0	0,0	0,0	0,0	

## 1) Izhodišča za načrtovanje

### Sredstva za plače (brez drugih stroškov dela)

Planirana sredstva za plače (brez drugih stroškov dela) v letu 2021 znašajo 2.609.266 €.

### Sredstva za delovno uspešnost

Sredstva za redno delovno uspešnost v letu 2021 ocenjujemo na 59.432 €, sredstva za delovno uspešnost iz naslova povečanega obsega dela iz sredstev projektov ocenjujemo na 71.695 €. Delovne uspešnosti iz naslova prodaje blaga in storitev na načrtujemo.

### Splošna uskladitev osnovnih plač (navesti je potrebno časovno obdobje morebitne uskladitve in finančni učinek) v EUR

Splošne uskladitve osnovnih plač v času izdelave načrta, niso predvidene.

### Povečanje plač zaradi vpliva napredovanj na delovnem mestu v EUR

Stroški plač se bodo zaradi vpliva napredovanj načrtovano povišali za 53.417 €.

### Sredstva za regres za letni dopust na zaposlenega za leto 2021 in skupaj za leto 2021 v EUR

Načrtovani stroški regresa v letu 2021 znašajo 95.536 €. Predvidena višina polnega regresa znaša 1.024,24 €.

### Dodatek za delovno dobo zaposlenih v EUR

Dodatek za delovno dobo v letu 2021 načrtovano znaša 133.981 €.

### Sredstva izplačana za jubilejne nagrade v EUR

Na ravni inštituta načrtujemo jubilejne nagrade v višini 1.530 €.

### Odpravnine v EUR

V letu 2021 ne planiramo izplačil odpravnin.

### Višina sredstev načrtovanih premij kolektivnega dodatnega pokojninskega zavarovanja, ki vključuje pojasnilo načina načrtovanega obračuna navedenih sredstev v EUR

Načrtovana sredstva za premije kolektivnega dodatnega pokojninskega zavarovanja v letu 2021 znašajo 37.649 €. Premije so se glede na leto 2020 povečale za 5,4 %.

**Letni načrtovani znesek nadomestila za regresirano prehrano v EUR ter povprečni letni znesek za regresirano prehrano na zaposlenega v EUR**

Dnevno nadomestilo za prehrano v letu 2021 načrtovano znaša 3,99 €. Na letni ravni je načrtovani strošek 81.409 €. Povprečni letni znesek za regresirano prehrano na zaposlenega bo predvidoma znašal 893 €.

**Višina povračila stroškov na delo in z dela – letni načrtovani zneske povračila stroškov na delo in z dela v EUR ter povprečna letna višina stroškov na delo in z dela na zaposlenega v EUR**

Pri povračilu stroškov prevoza na delo in z dela upoštevamo stroške javnega prevoza, skladno s predpisi o povračilu stroškov. Ta strošek bo v letu 2021 predvidoma znašal 115.532 €. Povprečni strošek prevoza na delo in z dela bo v letu 2021 na zaposlenega predvidoma znašal 1.268 €.

**% povečanja oz. zmanjšanja izdatkov za blago in storitve (ločeno za javno službo in trg) in osnova za določitev tega %**

V letu 2021 načrtujemo povečanje izdatkov za blago in storitve v višini 2 %. Na segmentu javne službe za 4 % ter zmanjšanje za 14 % na segmentu trga. Osnova za določitev tega % so predvidene aktivnosti na segmentu javne službe in trga.

**% povečanja oz. zmanjšanja drugih izdatkov zaposlenim in osnova za določitev tega %**

Drugi izdatki zaposlenih se bodo v letu 2021 načrtovano povečali za 11 %. Osnova za določitev tega % so pričakovani tovrstni izdatki v letu 2021 glede na realizacijo leta 2020.

**Višina sredstev za sejnine in povračila stroškov članom organa upravljanja JRZ v EUR**

Sejnine in povračila stroškov članom upravnega odbora Gozdarskega inštituta Slovenije bodo v letu 2021 predvidoma znašale 389 €.

**Ključne postavke stroškov materiala in storitev (namen in vrednost v EUR)**

Med ključnimi stroški materiala in storitev načrtujemo stroške elektrike, strokovnih revij, laboratorijskega potrošnega materiala ter, potni stroški in vzdrževalni stroški. Za leto 2021 ocenjujemo 1.317.150 € tovrstnih stroškov.

**Amortizacija po vrstah sredstev (neopredmetena in opredmetena osnovna sredstva)**

Inštitut bo načrtovano imel 98 % amortizacije iz naslova amortiziranja opredmetenih osnovnih sredstev in 2 % amortizacije iz naslova amortiziranja neopredmetenih osnovnih sredstev. Inštitut načrtuje 92 % amortizacije na javni službi ter 8 % amortizacije na segmentu trga.

**Politike amortiziranja, ki jih uporablja JRZ in navedba pogostosti njihovega spreminjanja**

V analiziranem javnem zavodu se uporablja metoda enakomernega časovnega amortiziranja in ostaja nespremenjena.

**Morebitna druga upoštevana izhodišča oz. makroekonomski agregati**

V načrtu za leto 2021 smo predvideli nujne investicije, ki bodo vplivale na denarni tok v analiziranem letu (2021).

Gozdarski inštitut Slovenije pri računovodskem evidentiranju posrednih stroškov uporablja transparentna sodila, ki pravično razporejajo omenjene stroške. Sodila za razporejanje splošnih stroškov bodo v letu 2021 določena na podlagi drugega odstavka 8. člena Zakona o preglednosti finančnih odnosov in ločenem evidentiranju različnih dejavnosti (ZPFOLERD-1), ki usmerja k delitvi posrednih stroškov glede na deleže neposrednih stroškov.



## 2) Obrazložitev finančnega načrta po posameznih izkazih

Po načelu denarnega toka načrtujemo 5.319.863 € prihodkov in prav toliko evidenčnih odhodkov. Pri stroških plač (AOP 439) načrtujemo 10 % povišanje. Razlog so predvidene nove zaposlitve na projektih ter učinki novih uredbenih določb (zvišanje višine regresa na zaposlenega, dvig KAD premij), ki dvigujejo splošno raven plač ter načrtovana vertikalna in horizontalna napredovanja zaposlenih. Hkrati je uporabljena predpostavka, da bodo zaposleni realizirali planirane učinkovite ure (celotne obračunske letne ure, zmanjšane za letne dopuste in praznike). Pri izdatkih za blago in storitve (AOP 453) pričakujemo 2 % povečanje stroškov. Načrtuje se sicer premo-sorazmerno povečanje tovrstnih izdatkov, a bo kljub temu pri določenih kategorijah stroškov prišlo do nadproporcionalnega odstopanja, saj določeni stroški predstavljajo fiksno komponento, ki vsaj kratkoročno ni odvisna od obsega poslovanja (npr. nadomestilo za uporabo stavbnega zemljišča, določeni stroški vzdrževanja, stroški zavarovanja poslovnih prostorov,...)

Največje odstopanje pričakujemo pri AOP 470 (investicijski odhodki), kjer znaša indeks 2021 v primerjavi z letom 2020 160, kar pomeni, da bo imel inštitut za 60 % več investicij v osnovna sredstva. Razlogi so odobreni nakupi opreme iz paketov 17 in 18 ter dodatni nakupi iz naslova pridobljenih projektov ter nujno investicijsko vzdrževanje.

	Prihodki glede na namen	Realizacija 2019	Ocena realizacije 2020	Finančni načrt 2021	Primerjava Finančni načrt 2021/realizacija 2019	Finančni načrt 2021/Ocena realizacije 2020
a	b	c	d	e	f=c/c*100	g=e/d*100
A+B+C	Prihodki - Skupaj (vrednost mora biti enaka AOP 404 + AOP 419)	2.885.315	3.443.279	4.004.126	139	116
A.	Vir ARRS	1.631.971	1.724.474	1.959.668	120	114
B.	Vir: MIZŠ	42.945	238.593	335.852	782	141
B1.	CRP					
B2a	Sredstva za projekte, financirane iz sredstev strukturnih in investicijskih skladov - za tekoče transfere	42.945	75.757	24.262	56	32
B2b	Sredstva za projekte, financirane iz sredstev strukturnih in investicijskih skladov - za investicije, opremo in investicijsko vzdrževanje		52.267	206.590		395
B3.	Investicije in investicijsko vzdrževanje					
B4.	Ostalo – vir MIZŠ		110.569	105.000		95
C.	Vir: drugi viri državnega proračuna (druga ministrstva, agencije ipd.)	1.210.399	1.480.212	1.708.606	141	115

Po načelu denarnega toka (s strani državnega proračuna) pričakujemo za 16 % višjo raven prihodkov glede na leto 2020, od tega iz ARRS predvidoma 14 % višje prihodke, iz drugih proračunskih virov pa 15 % povečanje prihodkov.

S strani ARRS po načelu denarnega toka pričakujemo 1.959.668 €. Znesek načrtujemo na osnovi poslanih izhodišč z izjemo nižjih planiranih sredstev za (so)financiranje nabav iz paketov 17 ter 18 zaradi načrtovane ne realizacije določenih kosov raziskovalne opreme (odstopanje v znesku 75.985 €) ter bilateralnega sodelovanja (6.227 €), ki je zaradi pandemije okrnjeno. S strani MKGP ta znesek znaša 1.432.752 €, s strani MIZŠ 335.852 € in s strani MOP 275.854 €.

Načrtovano financiranje s strani ARRS za leto 2021	
OPIS	EUR
Sredstva ARRS po izhodiščih MIZŠ	1.826.835
Predvidena sredstva ARRS za sofinanciranje paketa XVII+XVIII	132.833
<b>SKUPAJ ARRS 2021</b>	<b>1.959.668</b>

Načrtovano financiranje s strani MKGP za leto 2021	
OPIS	EUR
Sredstva za izvajanje JGS s sofinanciranjem	880.380
Sofinanciranje CRP projektov ter posebne naloge	296.860
Naloge UVHVVR	255.512
<b>SKUPAJ MKGP 2020</b>	<b>1.432.752</b>

Načrtovano financiranje s strani MIZŠ za leto 2021	
OPIS	EUR
Valofor, Smallwood, Woolf	105.520
LifeWatch	230.332
<b>SKUPAJ MIZŠ 2020</b>	<b>335.852</b>

Načrt računa finančnih terjatev in naložb je izpolnjen z ničelnimi zneski – inštitut v tem polju nima planiranega delovanja.

Načrt računa financiranja po denarnem toku za leto 2020 izkazuje 86.115 € pozitivnega toka (4.954.133 € prihodkov ter 4.868.018 € odhodkov po načlu denarnega toka), v letu 2021 po denarnem toku načrtujemo izravnani izkaz (AOP 572).

Pri načrtu prihodkov in odhodkov določenih uporabnikov pri stroških dela (AOP 875) načrtujemo 8 % porast - ta postavka predstavlja največje pričakovano odstopanje. Razlog so načrtovane nove zaposlitve na projektih ter učinki novih uredbnih določb, ki dvigujejo splošno raven plač ter vertikalna in horizontalna napredovanja, ki jih bomo realizirali tekom leta 2021. Na višje stroške dela vplivajo načrtovano višje premije kolektivnega dodatnega pokojninskega zavarovanja in višji regres na zaposlenega. Hkrati je uporabljena predpostavka, da bodo zaposleni realizirali planirane učinkovite ure (celotne obračunske letne ure, zmanjšane za letne dopuste in praznike). Pri stroških blaga, materiala in storitev (AOP 871) načrtujemo 2 % povečanje teh stroškov. V primeru pridobitve novih projektov, bomo materialne stroške lahko ustrezno prilagodili / povečali.

Pri načrtu prihodkov in odhodkov po vrstah dejavnosti načrtujemo 92 % prihodkov iz javnih sredstev (4.618.007 €) ter 8 % s trga (376.593 €). **V segment javnih sredstev so vključeni tudi projekti iz shem EU.** Stroški dela se bodo povišali na javni službi (AOP675) za 9 %, na trgu pa zmanjšali za 10 %. Stroški blaga, materiala in storitev (AOP 671) na javni službi se bodo predvidoma povečali za 4 %, na trgu pa se bodo načrtovano zmanjšali za 14 %. Največje odstopanje v tem izkazu je pričakovano pri drugih stroških (AOP681), kjer se na segmentu trga pričakuje 83 % nižje stroške. Zavzema pa ta postavka manjši del ocenjenih celotnih stroškov.

### **3) Pojasnilo za prihodke in odhodke iz naslova tržne dejavnosti**

Inštitut kot prihodke in odhodke tržne dejavnosti opredeljuje prihodke, ki jih pridobi na domačih ali tujih trgih. Sledljivost zagotavlja delitev stroškovnih mest na tržna in javna, ki ob koncu leta s kulminacijo le-teh omogoča delitev na javno in tržno službo.

Prihodki s trga se bodo v letu 2021 načrtovano znižali za približno 12 % (AOP 670) glede na ocenjeno realizacijo leta 2020. Prihodki iz naslova trga bodo planirano znašali 376.593 €, iz naslova javne službe 4.618.007 €. Malenkostnemu znižanju planiranih prihodkov iz naslova trga botrujejo težje poslovne razmere, ki so posledica ukrepov pandemije. Prihodkom bodo sledili tudi odhodki.

Inštitut izrablja različne pristope pridobivanja prihodkov s trga. V nekaterih primerih gre za strokovno podporo gospodarstvu, v drugih primerih za posebna naročila na področju raziskovalne dejavnosti oz. servisne dejavnosti.

### **4) Obrazložitev načrtovanega poslovnega rezultata v izkazu prihodkov in odhodkov določenih uporabnikov**

Za leto 2021 načrtujemo za približno 6 % povečanje celotnih prihodkov (ter posledično odhodkov) – AOP 870. Razlog za povečanje je večji obseg del nalog na javnih službah in pričakovana večja realizacija EU projektov. Sicer pa inštitut ob koncu 2021 načrtuje izravnano stanje, prihodke in hkrati odhodke v višini 4.994.600 €. V letu 2021 načrtujemo 8 % rast stroškov dela. Razlog so predvidene nove zaposlitve na projektih ter učinki novih uredbenih določb (zvišanje višine regresa na zaposlenega, dvig KAD premij), ki dvigujejo splošno raven plač ter vertikalna in horizontalna napredovanja zaposlenih, ki se bodo realizirala.

Stroški blaga, materiala in storitev se bodo predvideno povečali za 2 %.

### **5) Obrazložitev načrtovanega poslovnega rezultata v izkazu prihodkov in odhodkov določenih uporabnikov po denarnem toku**

V letu 2021 pričakujemo izravnano stanje po načelu denarnega toka. Kljub skrbnemu načrtovanju večkrat težko predvidimo, kdaj bodo določena sredstva prispela na poslovni račun. Vzroki za to so na primer EU nakazila, ki v nekaterih primerih na račun pridejo kot predfinanciranje, v drugih primerih pa inštitut za določen čas trajanja projekt stroške zalaga in jih šele kasneje, največkrat po uspešno končanem projektu, dobi nakazana na račun. JRZ v letu 2021 ne bo dajal posojil, niti ne načrtujemo zadolževanja.

## Kadrovski načrt

### a) Število zaposlenih po virih financiranja

Tabela 1: Politika zaposlovanja (60. člen ZIPRS2122) - število zaposlenih po virih financiranja z obrazložitvijo

Viri	Načrt 1. 1. 2021	Realizacija 1. 1. 2021	Načrt 1. 1. 2022
1. DRŽAVNI PRORAČUN	16	16	20
2. PRORAČUNI OBČIN	0	0	0
3. ZZS IN ZPIZ	0	0	0
4. DRUGA JAVNA SREDSTVA ZA OPRAVLJANJE JAVNE SLUŽBE (NPR. TAKSE, PRISTOJBINE, KONCESNINE, RTV-PRISPEVEK)	0	0	0
5. SREDSTVA OD PRODAJE BI.AGA IN STORITEV NA TRGU	7	8	7
6. NEJAVNA SREDSTVA ZA OPRAVLJANJE JAVNE SLUŽBE	0	0	0
7. SREDSTVA PREJETIH DONACIJ	0	0	0
8. SREDSTVA EU ALI DRUGIH MEDNARODNIH VIROV, VKLJUČNO S SREDSTVI SOFINANCIRANJA IZ DRŽAVNEGA PRORAČUNA	18	21	26
9. SREDSTVA PRORAČUNA ZA ZAPOSLENE IZ PRVEGA, DRUGEGA IN TRETJEGA ODSTAVKA 25. člena Zakona o zdravniški službi (Uradni list RS, št. 72/06 – uradno prečiščeno besedilo, 15/08 – ZPacP, 58/08, 107/10 – ZPPKZ, 40/12 – ZUJF, 88/16 – ZdZPZD, 40/17, 64/17 – ZZDej-K, 49/18 in 66/19)	0	0	0
10. SREDSTVA IZ SISTEMA JAVNIH DEL	0	0	0
11. SREDSTVA RAZISKOVALNIH PROJEKTOV IN PROGRAMOV TER SREDSTVA ZA PROJEKTE IN PROGRAME, NAMENJENA ZA INTERNACIONALIZACIJO IN KAKOVOST V IZOBRAŽEVANJU IN ZNANOSTI	52,875	43,2	40,875
<b>SKUPNO ŠTEVILO VSEH ZAPOSLENIH OD 1. DO 11. TOČKE</b>	<b>93,875</b>	<b>88,2</b>	<b>93,875</b>
<b>ŠTEVILO ZAPOSLENIH, KI SE FINANCIRAJO IZ 1., 2., 3., 4., 5., 7., 9., 10. IN 11. TOČKE</b>	<b>75,875</b>	<b>67,2</b>	<b>67,875</b>
<b>ŠTEVILO ZAPOSLENIH, KI SE FINANCIRAJO IZ 6. IN 8. TOČKE</b>	<b>18</b>	<b>21</b>	<b>26</b>

**b) Utemeljitev povečanja oz. zmanjšanja števila zaposlenih po virih financiranja**

Pri prikazu števila zaposlenih smo upoštevali uredbo, ki ureja način priprave kadrovskih načrtov posrednih uporabnikov proračuna in metodologijo spremljanja njihovega izvajanja za leti 2021 in 2022 ter Zakon o izvrševanju proračunov Republike Slovenije za leti 2021 in 2022 (ZIPRS2122). Dne 1.1.2022 načrtujemo enako število zaposlenih kot smo to načrtovali s kadrovskim načrtom za leto 2020 za dne 1.1.2021, to je 93,875 FTE.

Pri načrtovanju zaposlenih nismo presegli dovoljenega števila zaposlenih, ki se financirajo iz virov 1., 2., 3., 4., 5., 7., 9., 10. in 11. točke prvega odstavka 60. člena ZIPRS2122, pri čemer to število ne sme presegati dovoljenega števila zaposlenih iz teh virov, kot je določeno v kadrovskih načrtih za leto 2020. V kadrovskem načrtu 2020 smo iz navedenih virov za dne 1.1.2021 načrtovali 75,875 FTE in tega števila s kadrovskim načrtom 2021, se pravi na dan 1.1.2022, ne bomo presegli.

Povečanje števila zaposlenih načrtujemo na viru št. 8 zaradi pridobitve dodatnih sredstev iz naslova EU projektov. Zmanjšanje števila zaposlenih načrtujemo na virih št. 5 in 11. Razlog za zmanjšanje so slabše razmere na trgu zaradi izrednih razmer (COVID-19) in spremembe dinamike dela na nekaterih projektih.

**c) Kadrovska struktura zaposlenih po plačnih podskupinah in trajanju zaposlitve**

Tabela 2: Zaposleni po plačnih (pod)skupinah in trajanju zaposlitve na dan 31.12.2020 in načrt na dan 31.12.2021, v osebah

	Število zaposlenih na dan 31. 12. 2020 (v osebah)			Načrt števila zaposlenih na dan 31. 12. 2021 (v osebah)		
	Določen čas	Nedoločen čas	Skupaj	Določen čas	Nedoločen čas	Skupaj
<b>POSLOVODNI ORGANI</b> (DM plačne skupine B)	2,0	0,0	2,0	2,0	0,0	2,0
<b>RAZISKOVALCI</b> (DM plačne podskupine H1, brez DM H017002, H017003, H018001 in brez zaposlenih po 147. členu ZDR-1)	12,0	27,0	39,0	12,0	32,0	44,0
<b>RAZISKOVALCI – dopolnilni delovni čas (147. člen ZDR-1)</b> (DM plačne podskupine H1, brez DM H017002, H017003, H018001)	3,0	0,0	3,0	3,0	0,0	3,0
<b>MLADI RAZISKOVALCI</b> (DM H017002, H017003 IN H018001)	4,0	0,0	4,0	4,0	0,0	4,0
<b>STROKOVNI SODELAVCI</b> (DM plačne podskupine H2)	13,0	21,0	34,0	14,0	24,0	38,0
<b>STROKOVNI DELAVCI</b> (DM plačnih skupin oz. podskupin J1 in drugih, ki niso vključena drugam)	6,0	7,0	13,0	3,0	8,0	11,0
<b>ADMINISTRATIVNI DELAVCI IN OSTALI STROKOVNO TEHNIČNI DELAVCI</b> (DM plačne podskupine J2 in J3)	0,0	2,0	2,0	0,0	2,0	2,0
<b>SKUPAJ</b>	<b>40,0</b>	<b>57,0</b>	<b>97,0</b>	<b>38,0</b>	<b>66,0</b>	<b>104,0</b>

Tabela 3: Zaposleni po plačnih (pod)skupinah in trajanju zaposlitve na dan 31.12.2020 in načrt na dan 31.12.2021, v FTE

	Število zaposlenih na dan 31. 12. 2020 (v FTE)			Načrt števila zaposlenih na dan 31. 12. 2021 (v FTE)		
	Določen čas	Nedoločen čas	Skupaj	Določen čas	Nedoločen čas	Skupaj
<b>POSLOVODNI ORGANI</b> (DM plačne skupine B)	2,00	0,00	<b>2,00</b>	2,00	0,00	<b>2,00</b>
<b>RAZISKOVALCI</b> (DM plačne podskupine H1, brez DM H017002, H017003, H018001 in brez zaposlenih po 147. členu ZDR-1)	8,40	26,80	<b>35,20</b>	7,60	31,80	<b>39,40</b>
<b>RAZISKOVALCI – dopolnilni delovni čas (147. člen ZDR-1)</b> (DM plačne podskupine H1, brez DM H017002, H017003, H018001)	0,60	0,00	<b>0,60</b>	0,45	0,00	<b>0,45</b>
<b>MI.ADI RAZISKOVALCI</b> (DM H017002, H017003 IN H018001)	4,00	0,00	<b>4,00</b>	4,00	0,00	<b>4,00</b>
<b>STROKOVNI SODELAVCI</b> (DM plačne podskupine H2)	12,75	20,10	<b>32,85</b>	13,75	23,10	<b>36,85</b>
<b>STROKOVNI DELAVCI</b> (DM plačnih skupin oz. podskupin J1 in drugih, ki niso vključena drugam)	5,75	7,00	<b>12,75</b>	2,50	8,00	<b>10,50</b>
<b>ADMINISTRATIVNI DELAVCI IN OSTALI STROKOVNO TEHNIČNI DELAVCI</b> (DM plačne podskupine J2 in J3)	0,00	2,00	<b>2,00</b>	0,00	2,00	<b>2,00</b>
<b>SKUPAJ</b>	<b>33,48</b>	<b>55,90</b>	<b>89,40</b>	<b>30,30</b>	<b>64,90</b>	<b>95,20</b>

#### d) **Obrazložitev kadrovskega načrta**

Pri pripravi kadrovskega načrta smo upoštevali veljavno zakonodajo in posebnosti projektnega financiranja javnih raziskovalnih zavodov. Število zaposlenih je v veliki meri odvisno od števila pridobljenih projektov in narave ter obsega dela. Število zaposlenih se tekom leta spreminja, saj je projektno delo zelo dinamičen proces, kateremu se prilagajamo tudi pri kadrovanju. Kadrovski načrt predstavlja dejansko potrebo po zaposlenih, realizacija pa je odvisna od razpoložljivih sredstev.

Kadrovski načrt je razviden iz zgornjih preglednic. Na dan 31.12.2021 načrtujemo 104 zaposlene oz. 95,20 FTE. V letu 2021 načrtujemo 9 novih zaposlitev (tj. skupaj 7,70 FTE) in 5 prekinitev delovnega razmerja (tj. 4,75). Do prekinitev bo načrtovano prišlo šele s koncem leta, zato so ti zaposleni še upoštevani pri številu zaposlenih dne 31.12.2021. Razlog za prekinitev je zaključek projektov in nalog, na katerih bodo ti zaposleni delali. Vse načrtovane nove zaposlitve bodo realizirane zaradi pridobitve novih projektov oz. zaradi povečanega obsega dela na obstoječih nalogah. Dejanska realizacija kadrovskega načrta, s tem ciljamo predvsem na nove zaposlitve in podaljšanje obstoječih, je odvisna od uspešnosti inštituta na razpisih za pridobitev nacionalnih, mednarodnih in tržnih projektih.

V letu 2021 načrtujemo povečanje števila zaposlenih na delovnih mestih v plačni podskupini H1 (raziskovalci) in H2 (strokovni sodelavci – podpora raziskovalcem pri projektne delu). Razloga

za povečanje je obseg nalog v sklopu projektnega dela, ki zahteva specifična znanja raziskovalcev in strokovnih sodelavcev ter tudi prerazporeditev sodelavcev iz drugih plačnih podskupin v plačno podskupino H1 in H2. Načrtujemo pa zmanjšanje števila zaposlenih na delovnih mestih plačne podskupine J1 (strokovni sodelavci). Tu pa je razlog za zmanjšanje predvsem zaradi prerazporeditve nekaterih delavcev na delovna mesta omenjena na začetku tega odstavka. Na ta način se bomo prilagodili dinamiki dela, ki od nas zahteva drugačno organiziranost delovnih mest. Načrtujemo, da bo finančni učinek novih zaposlitev 127.873 €. Sredstva bodo zagotovljena za 6,2 FTE na viru financiranja št. 8 in 1,5 FTE na viru financiranja št. 11.

V začetku leta 2022 (oz. na koncu letu 2021) načrtujemo 2 upokojitvi, presežnih delavcev ne načrtujemo.

Kadrovski načrt je usklajen s finančnim načrtom GIS, kar pomeni, da imamo za vse zaposlitve v zgornjih preglednicah načrtovana tudi razpoložljiva sredstva.

~ \* ~



Direktor Gozdarskega inštituta Slovenije:  
doc. dr. Primož Simončič

Vodja finančno računovodske službe:  
Primož Petek

Kadrovska služba:  
Tjaša Vidmar

Tjaša Vidmar

Datum sprejema na Upravnem odboru GIS: 14. redna seja, 26.2.2021.

Pri pripravi »Programa dela in finančnega načrta GIS 2021« so sodelovali dr. T. Grehenc, doc. dr. L. Kutnar, P. Petek, doc. dr. P. Simončič, T. Vidmar, dr. G. Božič, M. Vučičević, M. Bajc, dr. M. Ferlan, doc. dr. J. Gričar in vodje oddelkov: Dr. A. Marinšek, prof. dr. H. Kraigher, dr. B. Piškur, dr. N. Krajnc, dr. A. Ferreira, prof. dr. T. Levanič.

Tehnično je »Program dela in finančni načrt GIS 2021« uredil R. Krajnc.

