
LETNO POROČILO 2020



GOZDARSKI INŠTITUT SLOVENIJE
SLOVENIAN FORESTRY INSTITUTE

Ljubljana, februar 2021

Pri pripravi Poslovnega in računovodskega poročila za leto 2020 smo upoštevali navodila MIZŠ z dne 18.1.2021 in naslednje predpise:

- 9.i člen ter drugi odstavek 62. člena ter prvi in drugi odstavek 99. člena Zakona o javnih financah (Uradni list RS, št. 11/11 – uradno prečiščeno besedilo, 14/13 – popr., 101/13, 55/15 – ZFisP, 96/15 – ZIPRS1617, 13/18 in 195/20 – odl. US),
- V., XII. in XV. poglavje Zakona o računovodstvu (Uradni list RS, št. 23/99, 30/02-ZJF-C in 114/06-ZUE),
- deveti odstavek 58. člena in peta alineja prvega odstavka 79. člena ZIPRS2122 (Uradni list RS, št. 174/20 in 15/21 – ZDUOP),
- Pravilnik o sestavljanju letnih poročil za proračun, proračunske uporabnike in druge osebe javnega prava (Uradni list RS, št. 115/02, 21/03, 134/03, 126/04, 120/07, 124/08, 58/10, 60/10 – popr., 104/10, 104/11, 86/16 in 80/19),
- Navodilo o pripravi zaključnega računa državnega in občinskega proračuna ter metodologije za pripravo poročila o doseženih ciljih in rezultatih neposrednih in posrednih uporabnikov proračuna (Uradni list RS, št. 12/01, 10/06, 8/07 in 102/10),
- Pravilnik o razčlenjevanju in merjenju prihodkov in odhodkov pravnih oseb javnega prava (Uradni list RS, št. 134/03, 34/04, 13/05, 114/06 – ZUE, 138/06, 120/07, 112/09, 58/10, 97/12, 100/15, 75/17 in 82/18),
- Pravilnik o enotnem kontnem načrtu za proračun, proračunske uporabnike in druge osebe javnega prava (Uradni list RS, št. 112/09, 58/10, 104/10, 104/11, 97/12, 108/13, 94/14, 100/15, 84/16, 75/17, 82/18 in 79/19),
- 15. in 16. člen Uredbe o enotni metodologiji za pripravo in obravnavo investicijske dokumentacije na področju javnih financ (Uradni list RS, št. 60/06, 54/10 in 27/16),
- Zakon o stvarnem premoženju države in samoupravnih lokalnih skupnosti (Uradni list RS, št. 11/18 in 79/18),
- Navodila o predložitvi letnih in zaključnih poročil ter drugih podatkov poslovnih subjektov (Uradni list RS, št. 86/16 in 76/17),
- Uredba o načinu priprave kadrovskih načrtov posrednih uporabnikov proračuna in metodologiji spremljanja njihovega izvajanja za leti 2020 in 2021 (Uradni list RS, št. 3/20),
- Uredba o normativih in standardih za določanje sredstev za izvajanje raziskovalne dejavnosti, financirane iz Proračuna Republike Slovenije (Uradni list RS, št. 103/11, 56/12, 15/14, 103/15, 27/17, 9/18, 62/19 in 105/20),
- Sklep o uskladitvi ustanovnega akta javnega raziskovalnega zavoda Gozdarski inštitut Slovenije (Uradni list RS, št. 1/94, 65/99, 69/02, 11/06 in 47/11).

KAZALO VSEBINE

POSLOVNO POROČILO.....	5
1. VIZIJA IN POSLANSTVO GIS.....	5
2. KRATKA PREDSTAVITEV GOZDARSKEGA INŠTITUTA SLOVENIJE IN POUĐARKI ZA LETO 2020.....	7
2.1. Kratek opis Gozdarskega inštituta Slovenije.....	7
2.2. Osnovni podatki o raziskovalni dejavnosti Gozdarskega inštituta Slovenije.....	8
2.2.1. Število raziskovalnih projektov, razdeljeno na število projektov, katerih nosilec je GIS in število projektov, kjer je GIS kot sodelujoči	11
2.2.2. Število raziskovalnih programov.....	12
2.2.3. Najpomembnejši nakupi raziskovalne opreme v letu 2020.....	12
2.2.4. Najpomembnejši dosežki GIS na področju znanosti v letu 2020.....	12
2.2.5. Najpomembnejši dogodki na GIS v letu 2020	15
2.2.6. Število projektov Obzorja 2020, in višina sredstev na projektih Obzorja 2020 v EUR.....	15
2.2.7. Število projektov, ki se sofinancirajo iz Evropskih strukturnih in investicijskih skladov in višina sredstev v EUR.....	16
2.2.8. Število patentov in inovacij (število vloženih patentnih prijav na patentni urad, ki so opravili popolni preizkus patentne prijave; število patentnih prijav pri European Patent Organisation (EPO); število odobrenih patentov; število prodanih patentov; število inovacij).....	16
2.3. Osnovni finančni podatki	16
2.3.1. Celotni prihodki in odhodki za leto 2020 ter poslovni rezultat leta 2020 (presežek prihodkov nad odhodki AOP 888 ali presežek odhodkov nad prihodki AOP 890)	16
2.3.2. Delež prihodkov iz naslova tržne dejavnosti (v odstotku od celotnih prihodkov) in delež prihodkov, pridobljenih v sodelovanju z gospodarstvom (v odstotku od celotnih prihodkov);	16
2.4. Osnovni kadrovske podatki.....	16
2.4.1. Število zaposlenih na dan 31. 12. 2020.....	16
2.4.2. Število raziskovalcev skupaj in po spolu na dan 31. 12. 2020.....	17
2.4.3. Število raziskovalcev GIS vključenih v pedagoški proces v letu 2020.....	17
2.4.4. Število odličnih tujih uveljavljenih znanstvenikov, gostujočih na GIS v letu 2020.....	17
2.4.5. Število mladih raziskovalcev na dan 31.12.2020	17
2.5. Realizacija programa dela v odstotku	17
2.6. Drugi poudarki	17
2.7. Opis strokovnih nalog oz. javne službe z drugih področij dela.....	23

3.	POROČILO O DOSEŽENIH CILJIH IN REZULTATIH POSREDNIH UPORABNIKOV	25
3.1.	Zakonske in druge pravne podlage, ki pojasnjujejo delovno področje GIS	25
3.2.	Dolgoročni cilji, kot izhajajo iz večletnega programa dela in razvoja oziroma področnih strategij in nacionalnih programov.....	28
3.3.	Letni/kratkoročni cilji, zastavljeni v programu dela ali v obrazložitvi finančnega načrta za leto 2020.....	29
3.4.	Ocena uspeha pri doseganju zastavljenih ciljev, upošteva fizične, finančne in opisne kazalce (indikatorje), določene v programu dela ali v obrazložitvi finančnega načrta za leto 2020	31
3.5.	Nastanek morebitnih nedopustnih ali nepričakovanih posledic pri izvajanju programa dela za leto 2020 – opis vpliva nalezljive bolezni SARS CoV 2 (COVID-19) na poslovanje GIS (pri organizaciji dela, izvajanju raziskav in drugih dejavnosti ter finančni vpliv) in drugo	32
3.6.	Ocena uspeha pri doseganju zastavljenih ciljev v primerjavi z doseženimi cilji iz poročila preteklega leta ali več preteklih let.....	33
3.7.	Ocena gospodarnosti in učinkovitost poslovanja	33
3.8.	Oceno notranjega nadzora javnih financ ter opis ugotovitev notranjega nadzora.....	33
3.9.	Pojasnila na področjih, kjer zastavljeni cilji niso bili doseženi, s pojasnili zakaj cilji niso bili doseženi.....	34
3.10.	Ocena učinkov poslovanja GIS na druga področja, predvsem pa na gospodarstvo, socialo, varstvo okolja, regionalni razvoj in urejanje prostora.....	34
3.11.	Poročilo o realiziranih investicijah in investicijskih vlaganjih, vključno z nakupom opreme.....	35
3.12.	Poročilo o izvajanju investicijskega projekta.....	36
4.	ANALIZA KADROVANJA, KADROVSKE POLITIKE IN IZOBRAZBENE STRUKTURE	38
4.1.	Število zaposlenih glede na vir financiranja na dan 1. 1. 2020 in 1. 1. 2021 v primerjavi z načrtom na dan 1. 1. 2021	38
4.2.	Število zaposlenih po plačnih podskupinah, trajanju zaposlitve in po spolu na dan 31.12.2020	39
4.3.	Število raziskovalcev glede na skupine raziskovalnih nazivov in kategorije raziskovalcev po spolu, državljanstvu in starosti na dan 31.12.2020	41
4.4.	Število upokojitev, prenehanja pogodb o zaposlitvi za določen čas, odpovedi pogodb o zaposlitvi iz poslovnega razloga po delovnih mestih (v FTE) v letu 2020	42
4.5.	Število novih zaposlitev glede na trajanje zaposlitve po delovnih mestih (v FTE) v letu 2020.....	42
4.6.	Število tujih raziskovalcev, gostujočih pri nas, in domačih raziskovalcev, gostujočih v tujini, glede na trajanje gostovanja in državo gostovanja.....	43
4.7.	Kratka pojasnila izvajanja kadrovskega načrta in morebitnih odstopanj	43
	RAČUNOVODSKO POROČILO	44

POSLOVNO POROČILO

1. VIZIJA IN POSLANSTVO GIS

VIZIJA GOZDARSKEGA INŠTITUTA SLOVENIJE:

Ohranjanje, poglobljanje in širjenje vloge vodilne, prepoznavne in neodvisne nacionalne raziskovalne institucije na področju gozdarstva ter sorodnih področjih.

Ostajamo cenjen steber slovenske znanosti in stroke, ki temelji na kompetentnem, odgovornem in zadovoljnem kadru.

Glavna usmeritev in odgovornost raziskav v gozdarstvu in gozdovih, ki pokrivajo približno dve tretjini površine Slovenije in predstavljajo enega izmed redkih naravnih obnovljivih virov, je podpora gospodarjenju, načrtovanju in varovanju gozdov ter ohranjanju izjemne biotske pestrosti v slovenskih gozdovih z vsemi njihovimi funkcijami in ekosistemskimi storitvami.

Gozdarski inštitut Slovenije je javni raziskovalni inštitut nacionalnega in mednarodnega pomena, ki zagotavlja znanstveno odličnost in strokovne kompetence ter iskanje novih rešitev v gozdarski stroki.

Z raziskovanjem gozda, njegovega delovanja in pestrosti na različnih ravneh, upravljanja z gozdovi in številnih področij gozdarstva ter dela gozdno lesne verige v hitro se spreminjajočem okolju, raziskovalci Gozdarskega inštituta Slovenije pomembno prispevamo k poglobljanju znanj, zavedanja o pomenu gozda in ravnanja z njim.

S svojim delom Gozdarski inštitut Slovenije ohranja in utrjuje status ter ostaja doma in v tujini prepoznavna institucija znanja in ustvarjalnih idej na področju gozdarstva (*raziskave gozda, ekologije divjadi in lovstva, gospodarjenja z gozdovi, rabe dobrin in storitev gozdov, idr.*) in sorodnih znanstvenih ter strokovnih področjih.

POSLANSTVO GOZDARSKEGA INŠTITUTA SLOVENIJE:

Z zavzetim delom pripeljemo raziskovalna vprašanja do ravni, ki nadgradijo odnos do gozda kot ekosistema in vira številnih, za družbo pomembnih dobrin.

Po Statutu Gozdarskega inštituta Slovenije se temeljne dejavnosti Gozdarskega inštituta Slovenije navezujejo na Raziskovalno in inovacijsko strategijo Slovenije, Nacionalni gozdni program, okoljsko zakonodajo ter druge naloge, kot na primer javne službe na Gozdarskem inštitutu Slovenije ter javna pooblastila. Naloge so opredeljene v slovenski zakonodaji in posredno v zakonodaji EU ter mednarodnih konvencijah in dogovorih. Pri svojem delu se povezujemo z vrhunskimi domačimi in tujimi raziskovalci in strokovnjaki.

Gozdarski inštitut Slovenije je edini javni raziskovalni zavod nacionalnega pomena s področja temeljnega in aplikativnega raziskovanja gozdov, gozdne krajine, gozdnih ekosistemov, gozdarstva in

divjadi v Sloveniji, tako se je in se bo razvijal kot znanstveni, razvojni, strokovni in kulturni hram odnosa do narave, naravnih dobrin in storitev, ki jih gozd nudi prebivalcem Slovenije. Pri tem bomo spoštovali načela vzdržnega (trajnostnega) sonaravnega in večnamenskega gospodarjenja z naravnimi viri in okoljem.

Zaposleni na inštitutu izvajajo javna pooblastila zapisana v Zakonu o gozdovih, Zakonu o zdravstvenem varstvu rastlin ter javno gozdarsko in okoljsko službo. Delujemo tudi na področju raziskovalnih in strokovnih izzivov, ki povezujejo gozdarstvo in lesarstvo, ukvarjamo se z raziskavami in strokovnim delom na področju gozdno lesnih verig, predvsem področjem primarne predelave in drugimi nalogami s področja sektorjev.

TEMELJNE VREDNOTE GOZDARSKEGA INŠTITUTA SLOVENIJE:

- **Znanstvena odličnost in strokovna prepoznavnost**
- **Ustvarjalnost in inovativnost**
- **Zavzetost in odgovornost**
- **Sodelovanje in spoštovanje**

2. KRATKA PREDSTAVITEV GOZDARSKEGA INŠTITUTA SLOVENIJE IN POUDARKI ZA LETO 2020

2.1. Kratak opis Gozdarskega inštituta Slovenije

Gozdarski inštitut Slovenije je bil ustanovljen leta 1947 z namenom, da se postavijo temelji načrtnega gozdnega in lesnega gospodarstva, da se izboljša gozdna in lesna proizvodnja, in da se pospeši tehnološki napredek v gozdarstvu v Sloveniji. Po več kot 70 letih delovanja Gozdarskega inštituta Slovenije so naloge, zapisane v ustanovitvenem aktu, še vedno aktualne vendar v novem kontekstu okoljskih in družbenih sprememb. Od leta 1994, ko je bil Gozdarski inštitut Slovenije postavljen v spremenjene razmere delovanja in financiranja, se njegove bistvene naloge še vedno nadaljujejo in dopolnjujejo z novimi znanji, v zadnjih letih predvsem s trendom širjenja dejavnosti na sorodna področja, kot so biologija, vede o okolju, biotehnologija, mikrobiologija, varstvo narave, računalništvo, informatika in bioinformatika, kemija, elektrotehnika in elektronika ter informacijski inženiring, okoljsko inženirstvo, ekonomija in poslovne vede, izobraževanje, pedagoška dejavnost, publiciranje in komunikacija, tesno povezovanje z drugimi panogami, predvsem kmetijstvom, okoljskimi in naravovarstvenimi institucijami, industrijo, idr..

V okviru raziskovalnega programa in komplementarnih raziskav Gozdarski inštitut Slovenije izvaja naloge v interesu države: javno gozdarsko službo – JGS (Ministrstvo za kmetijstvo, gozdarstvo in prehrano – MKGP) in aktivnosti, ki zagotavljajo izvajanje pooblastil MKGP, javne okoljske službe – JOS (pooblastilo Ministrstvo za okolje in prostor – MOP / Agencija R Slovenije za okolje – ARSO) in aktivnosti, povezane z javnim pooblastilom za opravljanje nalog zdravstvenega varstva rastlin (MKGP, Uprava za varno hrano, veterinarstvo in varstvo rastlin – UVHVVR).

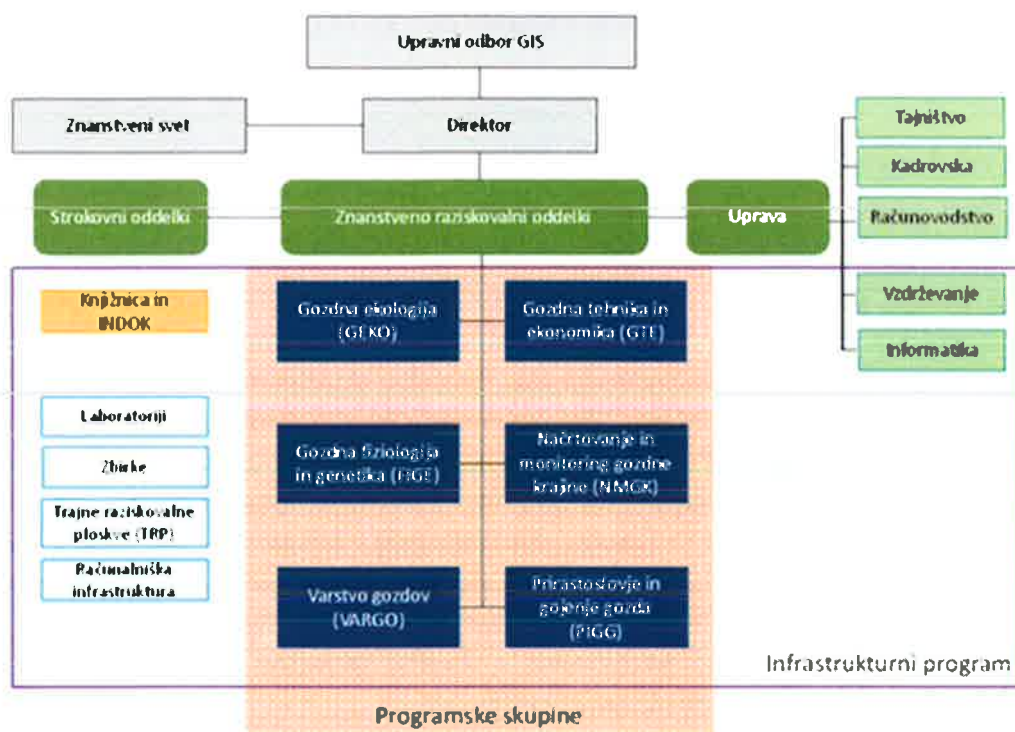
Gozdarski inštitut Slovenije se aktivno povezuje z različnimi ciljnim skupinami in končnimi uporabniki raziskovalnih rezultatov ter inovacij (nacionalna in mednarodna raziskovalna skupnost, gozdarska proizvodnja, lesna industrija, združenja lastnikov gozdov in Gospodarsko zbornico Slovenije, inšpekcijske službe, vzgojno-izobraževalne ustanove, nevladne organizacije, različne javnosti idr.).

Gozdarski inštitut Slovenije – organigram

Gozdarski inštitut Slovenije je glede na Statut organiziran v naslednje organizacijske enote:

- a. **Programska skupina Gozdarskega inštituta Slovenije in Infrastrukturni program za izvajanje javne službe na področju raziskovalne dejavnosti;**
- b. **Znanstveno-raziskovalni in strokovni oddelki;**
- c. **Uprava Gozdarskega inštituta Slovenije.**

Trenutno deluje na Gozdarskem inštitutu Slovenije šest znanstveno-raziskovalnih oddelkov (organigram GIS).



Organigram Gozdarskega inštituta Slovenije

Gozdarski inštitut Slovenije – organi

1. Upravni odbor Gozdarskega inštituta Slovenije – UO GIS (5 članov; 2+2+1),
2. Znanstveni svet Gozdarskega inštituta Slovenije – ZS GIS (7 članov),
3. Direktor Gozdarskega inštituta Slovenije,
4. Kolegij kot posvetovalni organ direktorja Gozdarskega inštituta Slovenije,
5. Zbor zaposlenih na Gozdarskem inštitutu Slovenije in Zbor raziskovalcev Gozdarskega inštituta Slovenije.

2.2. Osnovni podatki o raziskovalni dejavnosti Gozdarskega inštituta Slovenije

Področja raziskovanja na Gozdarskem inštitutu Slovenije so (*Statut GIS, 2011*):

- i. gozdna ekologija,
- ii. gozdna fiziologija in genetika,
- iii. varstvo gozdov,
- iv. gozdna tehnika in gozdni proizvodi,
- v. ekonomika in gozdarska politika,
- vi. ekologija gozdne favne in lovstvo,
- vii. gojenje gozdov,
- viii. kakovost lesa,
- ix. rast in donos, dendrokronologija, dendroekologija in dendroklimatologija, prirastoslovje,
- x. gozdna inventura, monitoring gozdov,
- xi. daljinsko zaznavanje in geografski informacijski sistem v gozdarstvu,
- xii. gozdarsko in krajinsko načrtovanje,
- xiii. urbano gozdarstvo z arboristiko.

Gozdarski inštitut Slovenije (v nadaljevanju GIS) je multidisciplinarni javni raziskovalni zavod, ki je tesno povezan z visokošolskimi organizacijami. Inštitut opravlja temeljno, aplikativno in razvojno raziskovanje v okviru projektov Nacionalnega raziskovalno razvojnega programa ter skrbi za razvoj in delovanje infrastrukture v okviru Raziskovalne in inovacijske strategije Slovenije in Programa razvoja gozdov v Sloveniji.

GIS izvaja javne službe v:

1. raziskovalnem programu **P4-0107 Gozdna biologija, ekologija in tehnologija** 1.1.2020 – 31.12.2025, vodja prof. dr. Hojka Kraigher in podporni Infrastrukturni skupini GIS I0-0012, 1.1.2015 – 31.12.2021, vodja Marko Bajc. V letu 2021 je načrtovani obseg raziskovalnega programa 5,47 FTE, od tega 4,8 FTE za GIS in 0,67 FTE za Univerzo v Novi Gorici ter 1 FTE za infrastrukturno skupino na GIS.
Raziskovalni program Gozdna ekologija, biologija in tehnologija in podporna Infrastrukturna skupina delujeta v podporo trajnostnemu sonaravnemu gospodarjenju z gozdom in gozdno krajino.
2. nalogah **javne gozdarske službe (JGS)**, ki so: usmerjanje in strokovno vodenje, spremljanje stanja razvrednotenja in poškodovanosti gozdov; usmerjanje in strokovno vodenje poročevalske, prognostično-diagnostične službe za gozdove; strokovno usmerjanje gozdne semenarske in drevesničarske dejavnosti; razvijanje in strokovno usmerjanje informacijskega sistema za gozdove; priprava strokovnih podlag in predlogov normativov za opravljanje del v gozdovih, ter izvajanje nalog v zvezi z javnimi pooblastili,
3. nalogah v povezavi z nalogami **zdravstvenega varstva rastlin**, ki temelji na Zakonu o zdravstvenem varstvu rastlin (ZZVR-1).
4. s pooblastilom ARSO/MOP poteka del aktivnosti izvajanja monitoringa emisij in ponorov toplogrednih plinov (TGP) za emisije TGP, nastalih zaradi rabe tal, sprememb rabe tal in gozdarstva (sektor LULUCF) oz. pripravo LULUCF nacionalnih poročil v skladu z obvezami UNFCCC in Pariškim sporazumom;

Aktivnosti GIS so tudi

- izvajanje programa statističnih raziskav za gozdove in gozdarstvo ter drugih, s programom določenih strokovno-razvojnih nalog za potrebe državnih organov ter javnih zavodov.
- pripravo študij ranljivosti okolja in študij za presojo vplivov na okolje skladno z veljavnimi predpisi o varstvu okolja, ter
- izvajanje nalog javne službe monitoringa stanja okolja (spremljanje stanja okolja) in ohranjenosti narave skladno z določbami veljavnega zakona, ki ureja varstvo okolja, in veljavnega zakona, ki ureja ohranjanje narave (razvoj, koordinacija, usmerjanje in izvajanje nalog in poročanje na področju monitoringa stanja gozdnih ekosistemov, kot intenzivni monitoring gozdov, monitoring biotske pestrosti gozdov in monitoring ponorov oz. emisij TGP za sektor gozd, rabo tal in spremembe rabe tal.

Gozdarski inštitut Slovenije ima naslednja javna pooblastila:

Javna pooblastila v Zakonu o gozdovih (ZG-NPB2)

- I. V skladu z Zakonom o gozdovih (ZG-NPB2) Gozdarski inštitut Slovenije izvaja javna pooblastila:
- a) izdajanje potrdil za gozdno seme in sadike v skladu s predpisi o semenu in sadikah (Zakon o gozdnem reprodukcijskem materialu; Seznam gozdnih semenskih objektov: <http://www.gozdis.si/seznam-gozdnih-semenskih-objektov/> in evropska baza gozdnih semenskih objektov FOREMATIS: <https://ec.europa.eu/forematis/>),
 - b) strokovni in zdravstveni nadzor nad gozdnim semenarstvom in drevesničarstvom.
- II. Javno pooblastilo za izvajanje monitoringa
Gozdarski inštitut Slovenije ima javno pooblastilo MKGP (2018) za izvajanje nalog kmetijsko-gozdarskega sektorja, ki izhajajo iz Uredbe (EU) 2018/841 o emisijah toplogrednih plinov in odvzemov zaradi rabe zemljišč, spremembe rabe zemljišč in gozdarstva kot dela podnebne in energetske politike EU do leta 2030.
- III. Javno pooblastilo za opravljanje nalog zdravstvenega varstva rastlin, ki temelji na Zakonu o zdravstvenem varstvu rastlin (ZZVR-1)
Gozdarski inštitut Slovenije ima z odločbo pristojnega ministrstva (Ministrstvo za kmetijstvo, gozdarstvo in prehrano – MKGP) dodeljeno javno pooblastilo za opravljanje nalog zdravstvenega varstva rastlin, in sicer za:
- naloge diagnostičnih preiskav s področja entomologije in mikologije,
 - strokovne naloge na področju zdravstvenega varstva rastlin,
 - naloge fitosanitarnih pregledov.
- Delo v povezavi z Javnim pooblastilom za opravljanje nalog zdravstvenega varstva rastlin poteka v Laboratoriju za varstvo gozdov, ki je pod nadzorom Uprave za varno hrano, veterinarstvo in varstvo rastlin (UVHVVR).
- IV. Pooblastilo MOP/ARSO
Na Gozdarskem inštitutu Slovenije potekajo aktivnosti v skladu z javnim pooblastilom in Zakonom o varstvu okolja (ZVO) izvajanja monitoringa ponorov in emisij toplogrednih plinov (TGP) zaradi rabe tal, spremembe rabe tal in gozdarstva (LULUCF) v skladu z UNFCCC (Konvencija) ter Pariškim sporazumom.

Založništvo: Založba *Silva Slovenica*

Znanstveno publiciranje Gozdarskega inštituta Slovenije poteka znotraj Založbe *Silva Slovenica*. V okviru založbe v so izdajateljstvu z Univerzo v Ljubljani, Biotehniško Fakulteto (UL BF) Oddelkom za gozdarstvo in obnovljive gozdne vire ter UL BF Oddelkom za lesarstvo, izdajamo knjižno zbirko *Studia Forestalia Slovenica* ter znanstveno revijo *Acta Silvae et Ligni* (ISSN 2335-3112).

Prosti dostop do publikacij GIS: repozitorij *SciVie-DIRROS*

Repozitorij *SciVie* je del Digitalnega repozitorija raziskovalnih organizacij Slovenije (DiRROS) Repozitorij omogoča odlaganje e-objav raziskovalcev GIS in zagotavlja platformo za objavljanje e-publikacij Založbe *Silva Slovenica*, v katerega GIS prispeva večinski delež vnosov.

Sodelovanje doma in v tujini

Gozdarski inštitut Slovenije uspešno sodeluje s slovensko gozdarsko, lesno in naravovarstveno prakso, kot tudi s pedagoškimi in drugimi raziskovalnimi organizacijami v Sloveniji in tujini.

Sodelavci Gozdarskega inštituta Slovenije sodelujejo v več nacionalnih in mednarodnih programih in projektih.

Drugo

Prosto dostopne publikacije na novo oblikovanih spletnih straneh Gozdarskega inštituta Slovenije (<https://www.gozdis.si/>), interaktivni spletni portali in javne baze podatkov (Seznam gozdnih semenskih objektov, obnovljen vsako leto januarja po objavi v Uradnem listu RS).

Na spletni strani Gozdarskega inštituta Slovenije so poleg osnovnih informacij o organizaciji, oddelkih in nalogah inštituta in publikacij raziskovalcev GIS, letna poročila o spremljanju stanju gozdov v Sloveniji v skladu s Pravilnikom o varstvu gozdov (okoljski vidiki), tudi povezave in dostop do interaktivnih in informativnih spletnih strani, portal Varstvo gozdov Slovenije (<https://www.zdravgozd.si/>), Moj gozdar - Poišči izvajalca gozdarskih storitev (<http://www.mojgozdar.si/>), Znanje za gozd, Woodchainmanager – interaktivna orodja za organizacijo in optimizacijo del v gozdarstvu (<http://wcm.gozdis.si/>), <http://www.gozdis.si/seznam-gozdnih-semenskih-objektov/>, portal podatkov o odvzemu divjadi OSLIS_gozdis.si, novice o dogodkih na inštitutu in gozdarstvu (<http://sl.gozdis.si/novice/>), idr..

2.2.1. Število raziskovalnih projektov, razdeljeno na število projektov, katerih nosilec je GIS in število projektov, kjer je GIS kot sodelujoči

Število raziskovalnih projektov, razdeljeno na število projektov, katerih nosilec je JRZ in število projektov, kjer je JRZ kot sodelujoči		
Vrsta projekta	vodilni partner	partner
ARRS temeljni	6	4
ARRS aplikativni		1
Podoktorski		
MR	5	
Spodbujanje zaposlovanja mladih doktorjev (ARRS)		
CRP projekti	10	10
Bilateralne naloge ARRS	8	
H2020		4
LIFE	2	5
Regionalni / Interreg, ERAnet, Erasmus+, idr.	2	8
Program za razvoj podeželja	1	
Kohezijski (MOP / SVRK in MIZŠ)		2
Pametna specializacija, MIZŠ / EU (koh)		1
COST akcije		10
SKUPAJ EU	5	30
MKGP	3	1
MOP projekti		
ARSO	1	
Trg (domači; npr. SiDG in tuji)	30* (5 tuji)	
SKUPAJ	29 + 5 + 4 + 30 = 68	15 + 30 + 1 + 0 = 46

* več kot 1000 € prihodka

2.2.2. Število raziskovalnih programov

Na Gozdarskem inštitutu Slovenije poteka raziskovalni program »Gozdna biologija, ekologija in tehnologija« P4-0107 (1.1.2020 – 31.12.2025), program vodi prof. dr. Hojka Kraigher. Podpora raziskovalni dejavnosti je Infrastrukturalna skupina GIS I0-0012, ki jo vodi Marko Bajc.

2.2.3. Najpomembnejši nakupi raziskovalne opreme v letu 2020

- Sklop opreme za optimizacijo diagnostičnega centra za raziskave vplivov biotskih dejavnikov na zdravje gozda: I) Aparat za kvantitativni PCR v realnem času (RT-PCR); II) sistem za vizualizacijo gelov za ločevanje (pomnožkov) nukleinskih kislin; III) nadgradnja stereomikroskopa za entomološke preiskave. (ARRS Paket 18: ARRS RI-ROPR-JR-Prijava/2019/145)
- Univerzalni trgalni stroj za določanje mehanskih lastnosti lesa (modul elastičnosti, trdota, upogibna trdnost). Pomembna oprema za določanje mehanskih lastnosti lesa, na osnovi katerih ugotavljamo primernost lesa za različne tehnične namene in preučujemo vplive rastiščnih razmer na te lastnosti. (ARRS Paket 18: ARRS-RI-ROPR-JR-Prijava/2019/94)
- Mikroklimatske samodejne postaje za meritve temperature in vlažnosti zraka in tal (36 kosov). Omogočajo kontinuirano spremljanje merjenih parametrov v realnem času (mobilni prenos podatkov na strežnik uporabnika).
- Terenske kamere (11 kosov). Omogočajo neprekinjeno spremljanje fenologije (olistanje, cvetenje, obrod, senescenco) gozdnega drevja v realnem času (mobilna povezava, pošiljanje podatkov na strežnik uporabnika). Pomembno za spremljanje odzivanja gozdnih drevesnih vrst na podnebne in druge spremembe v okolju.
- Dendrometri (72 kosov): oprema za neprekinjeno in neinvazivno spremljanje prirastka dreves v realnem času s pošiljanjem podatkov meritve na strežnik uporabnika.

2.2.4. Najpomembnejši dosežki GIS na področju znanosti v letu 2020

Gozdarski inštitut Slovenije je javni raziskovalni zavod, predan znanstveni odločnosti in vidnim znanstveno-raziskovalnim dosežkom na področju gozdarstva in z gozdom povezanih področij. Uspešno dolgoročno vlaganje virov in predanost znanstvenemu delu se kaže tudi na področju publiciranja, saj že več let zapored uspešno objavljamo v najvidnejših in uglednih revijah znanstvenih revijah. V izbor najpomembnejših dosežkov na področju znanosti v letu 2020 smo vključili tako prispevke v najvidnejših znanstvenih revijah, kot pomembne članke, ki so plod dela mlajših raziskovalcev in doktorandov, ter hkrati sledili vključevanju vseh področji raziskovalnega dela na Gozdarskem inštitutu Slovenije.

DE SOTO, Lucía, CAILLERET, Maxime, STERCK, Frank, JANSEN, Steven, KRAMER, Koen, ROBERT, Elisabeth M.R., AAKALA, Tuomas, AMOROSO, Mariano M., BIGLER, Christof, CAMARERO, Jesus Julio, ČUFAR, Katarina, LEVANIČ, Tom, et al. Low growth resilience to drought is related to future mortality risk in trees. *Nature communications*, ISSN 2041-1723, 2020, vol. 11, iss. 1, str. 1-9, ilustr. <https://www.nature.com/articles/s41467-020-14300-5>, doi: 10.1038/s41467-020-14300-5. [COBISS.SI-ID 3170185]

Na osnovi zelo velikega vzorca (118 lokacije, 22 drevesnih vrst in preko 3500 dreves, pretežno iz Evrope, pa tudi iz S Amerike in Rusije in Male Azije) smo ugotovili, da so bila drevesa, ki so propadla zaradi hude suše, v primerjavi s primerki, ki so sušo preživeli, že v preteklosti bolj občutljiva tudi na manj intenzivne suše. Pri listavcih je s sušo pogojena verjetnost propada povezana z zmanjšano odpornostjo preživeti sušo, medtem ko je pri iglavcih verjetnost propada

povezana s sposobnostjo okrevanja po suši. Ugotovitve so pomembne za napovedovanje okrevanja drevesnih vrst po daljših sušah v prihodnosti.

GUERRA, Carlos A., HEINTZ-BUSCHART, Anna, SIKORSKI, Johannes, CHATZINOTAS, Antonis, GUERRERO-RAMÍREZ, Nathaly, CESARZ, Simone, BEAUMELLE, Léa, RILLIG, Matthias C., MAESTRE, Fernando T., DELGADO-BAQUERIZO, Manuel, GREBENC, Tine, et al. Blind spots in global soil biodiversity and ecosystem function research. *Nature communications*, ISSN 2041-1723, 2020, vol. 11, iss. 1, str. 1-13, ilustr. https://www.nature.com/articles/s41467-020-17688-2?fbclid=IwAR2sNyb557fr2ej-19JWLRflohSGbF7Cg2KZUhChLLj2eN_xrGrKCu9QOA#Ack1, <https://doi.org/10.1038/s41467-020-17688-2>, <http://dirros.openscience.si/IzpisGradiva.php?id=12348>, doi: 10.1038/s41467-020-17688-2. [COBISS.SI-ID 24399363]

Članek, objavljen v Nature Communication, revija iz serije »Nature«, IF(2019)= 12.121, je plod dela skupine zbrane okoli SoilBON konzorcija, katere aktiven član in predstavnik Slovenije je tudi Gozdarski inštitut Slovenije in predstavlja vodilo pri študijah biotske raznolikosti tal, pa tudi motivacija za iskanje novih načinov spremljanja talne biotske raznolikosti. Vsebina prispevka se primarno nanaša na tla in ekosistemske storitve tal.

Tla hranijo velik del globalne biotske raznovrstnosti in prispevajo k številnim ekosistemskim ekosistema, zato je nujna opredelitev makroekološke vzorce razširjenosti in delovanja talnih organizmov. Tovrsten pristop je osnova za ohranjanje biotske raznovrstnosti tal in njenega vključevanja v upravljalvske načrte. Te makroekološke analize predstavljajo tako raznolikost okoljskih razmer, kot taksonomske raznolikosti talnih organizmov. V metaanalizi ugotavljamo in ovrednotimo vrzeli v poznavanju talne pestrosti in podatkih o ekosistemskih storitvah. Študija temelji na 17.186 vzorčnih mestih po vsem svetu in v vseh tipih ekosistemov. Ugotovljene vrzeli v poznavanju biotske raznolikosti in/ali ekosistemskih storitev tal kažejo na obsežne prostorske, okoljske, taksonomske in funkcionalne vrzeli ter skoraj popolno odsotnost podatkov pridobljenih v časovnem nizu (zaporedna vzorčenja). Ugotavljamo tudi manjko hkratnih raziskav biotske raznovrstnosti in ekosistemskih storitev na istih vzorčnih mestih. Tovrstne vzporedne analize smo zaznali le na 0,3 % vseh mest vzorčenja. Na podlagi teh informacij zagotavljamo jasne prednostne naloge za podporo in razširitev makroekoloških raziskav biotske raznovrstnosti in ekosistemskih storitev tal.

KERMAVNAR, Janez, FERLAN, Mitja, MARINŠEK, Aleksander, ELER, Klemen, KOBLER, Andrej, KUTNAR, Lado. Effects of various cutting treatments and topographic factors on microclimatic conditions in Dinaric fir-beech forests. *Agricultural and forest meteorology*, ISSN 0168-1923. [Print ed.], 2020, vol. 295, article 108186, str. 1-12, ilustr. <https://doi.org/10.1016/j.agrformet.2020.108186>; doi: 10.1016/j.agrformet.2020.108186. [COBISS.SI-ID 30115587]

V raziskavi smo analizirali odvisnost prostorske in časovne spremenljivosti gozdne mikroklimo glede na različne gozdnogojitvene, topografske in sestojne dejavnike. Na območju jelovo-bukovih gozdovih v Dinarskem gorstvu, za katere je značilen razgiban kraški teren s številnimi vrtačami, smo izvedli gozdnogojitveni poizkus. Gozdnogojitveni ukrepi, ki so bili izvedeni v letu 2012, predstavljajo razpon v intenziteti poseka drevja: kontrolni sestoji (brez poseka), 50-odstotni posek lesne zaloge sestoja in 100-odstotni posek (sestojne vrzeli). Malopovršinsko variabilnost ekspozicije in naklona terena ter njune vplive na mikroklimo smo vrednotili na treh različnih merilnih mestih znotraj kraških vrtač: središče vrtače, severni in južni del vrtače. Meritve temperature zraka (T) in zračne vlage (RH) smo izvedli v treh zaporednih vegetacijskih sezonah po poseku drevja. Vrednosti T in deficita tlaka vodne

pare (VPD) so se povečale, vrednosti RH pa zmanjšale z intenziteto gospodarjenja. Dnevne vrednosti T_{max} in VPD_{max} so bile do 5,9 °C (v povprečju za 3,5 °C) oz. do 1,4 kPa (v povprečju za 0,6 kPa) višje v sestojnih vrzelih kot v kontrolnih sestojih. Dnevne vrednosti RH_{min} so bile nasprotno do 22,7 (v povprečju za 12,9) odstotnih točk nižje v vrzelih kot v kontrolnih sestojih. Za merilna mesta na severnem delu vrtač (južnu ekspozicija) smo ugotovili najbolj zaostrene mikroklimatske razmere, ki so se izražale v kombinaciji najvišjih vrednosti T_{max} in najnižjih vrednosti RH_{min} . Poleg vpliva zastiranja drevesne plasti na mikroklimo naši rezultati dodatno nakazujejo, da se po poseku dreves poveča prostorska variabilnost mikroklimatskih razmer zaradi vpliva lokalnih topografskih dejavnikov. Razlike v T_{max} in RH_{min} med merilnimi mesti znotraj vrtač so bile največje v sestojnih vrzelih, najmanjše pa v kontrolnih sestojih.

BRGLEZ, Ana, PIŠKUR, Barbara, HUMAR, Miha, GRICAR, Jožica, OGRIS, Nikica. The effect of *Eutypella parasitica* on the wood decay of three maple species. *Forests*, ISSN 1999-4907, 2020, vol. 11, iss. 6, 18 str., ilustr. <https://doi.org/10.3390/f11060671>; doi: 10.3390/f11060671. [COBISS.SI-ID 21368323]

Javorov rak povzroča gliva *Eutypella parasitica*. Znano je, da gliva *E. parasitica* povzroča obarvanje in razgradnjo lesa. Vendar ni znano, kako učinkovita je pri razgradnji lesa najbolj razširjenih vrst javorov v Evropi. Vzorce lesa treh vrst javorov (gorski javor, ostrolistni javor in maklen) smo izpostavili štirim izolatom glive *E. parasitica* in devet izolatom drugih vrst gliv za primerjavo glede na modificiran standard EN 113. Po 15 tednih inkubacije smo izmerili izgubo lesne mase in vlažnost lesa. Ugotovili smo visoko pozitivno korelacijo med izgubo lesne mase in vsebnostjo vode za vse vrste obravnavanih gliv. Tudi debelina celične stene je dobro korelirala z izgubo lesne mase. V povprečju za vse vrste obravnavanih gliv je največja izguba lesne mase bila izmerjena v maklenu, najmanjša pa pri gorskem javorju. Pri vzorcih lesa, ki so bili izpostavljeni glivi *E. parasitica*, je bila največja izguba lesne mase zabeležena pri gorskem javorju. Statistična analiza je pokazala značilne razlike v povprečni izgubi lesne mase med različnimi izolati *E. parasitica*. Ugotovili smo tip trohnobe, ki jo povzroča *E. parasitica*, tj. v začetnem stadiju povzroča mehko trohnobo, kasneje v napredujoči fazi pa belo trohnobo, ker razgrajuje lignin. Čeprav *E. parasitica* razgraja les počasneje kot druge bolj agresivne vrste, jo ne smemo spregledati, saj navadno okuži spodnji, najvrednejši del debla, kar lahko povzroči škodo.

PIERATTI, Elisa, PALETTA, Alessandro, ATENA, Andrea, BERNARDINI, Silvia, PALM, Mathi, PATZELT, Dominik, ROMAGNOLI, Manuela, TESTON, Francesca, VOGLAR, Grega E., GREBENC, Tine, KRAJNC, Nike, SCHNABEL, Thomas. Environmental and climate change impacts of eighteen biomass-based plants in the Alpine region: a comparative analysis. *Journal of cleaner production*, ISSN 0959-6526. [Print ed.], 2020, vol. 242, article 118449, 12 str. <https://doi.org/10.1016/j.jclepro.2019.118449>, doi: 10.1016/j.jclepro.2019.118449. [COBISS.SI-ID 5477798]

Članek, objavljen v reviji *Journal of cleaner production*, reviji z IF= 7.246 in eno vodilnih revij področja »zelena in trajnostna znanost in tehnologij« se osredotoča na vplive klimatskih in okoljskih sprememb na vire in možnosti delovanja biomasnih centrov v Alpskem prostoru.

Biomasni centri v Alpskem prostoru, kot pomemben vir zelene energije in učinkovite izrabe primarne produkcije predstavljajo pomemben vir energije in zaposlitvenih mest v sicer demografsko podhranjenem prostoru Alp. V zavezah Evropske unije na področju energetske in podnebne politike so do leta 2030 predvideni nekateri bistveni okoljski cilji med drugim zmanjšanje emisij toplogrednih plinov za 40 %, izboljšanje učinkovitosti pretvorbe energije za 27 % in proizvodnja 27 % energije iz obnovljivih virov energije virov. Danes, zahvaljujoč razvoju zanesljivih in učinkovitih

tehnologij, obstaja več možnosti za nadomestitev fosilnih goriv z obnovljivimi viri energije, kot so vetrna energija, sončna energija, hidroelektrarne, geotermalna energija in biomasa. V alpski regiji ima biomasa ključno vlogo pri doseganju ciljev, predvidenih v okoljskih strategijah EU. Cilj študije je bil ocenitev življenjskega cikla in analizirati trenutno tržno destinacijo lesnih ostankov na primeru 18 biomasnih centrov v alpskem območju. Podatke smo zbrali z intervjuji z zainteresiranimi stranmi v dobavni verigi gozd-les (upravljavci obratov na biomasi, žagami, lastniki gozdov in podjetji). Z okoljskega vidika rezultati ocene življenjskega cikla (vpliv globalnih podnebnih sprememb: 5–90 gCO₂ MJ⁻¹) kažejo, da so „kritične točke“ v dobavni verigi gozd in les: faza prevoza (1–54 gCO₂ MJ⁻¹) in faza obdelave lesa (6–36 gCO₂ MJ⁻¹). Rezultati študije nam nudijo boljši vpogled v življenjski cikel biomase iz alpskega prostora ter za izpostavitve šibkih točk dobavne verige gozd-les. Rezultate bomo uporabili tudi za prilagajanje praks in strategij za blažitev podnebnih sprememb na regionalni in lokalni ravni.

2.2.5. Najpomembnejši dogodki na GIS v letu 2020

- Od 21. do 25. septembra 2020 je potekala zaključna konferenca projekta LIFEGENMON "Gozdarska znanost za prihodnje gozdove: gozdni genetski monitoring in biotska raznovrstnost v spreminjajočem se okolju". Konferenca je potekala večinoma preko spleta (<https://conference.lifegenmon.si/>) in v prostorih Biotehniške fakulteti v Ljubljani. Število govornikov je bilo 83, na Zoomu si je konferenco ogledalo povprečno 60 udeležencev na dan, na YouTube kanalu pa več kot 100 udeležencev iz skupaj 23 držav.

Koordinatorica projekta, **prof. dr. Hojka Kraigher**: »Genetska raznovrstnost gozdov je ključna za prilagajanje gozdov na podnebne spremembe. Z genetskim monitoringom gozdov bomo lahko zaznali potencialno škodljive spremembe v populacijah gozdnih drevesnih vrst, preden jih je mogoče zaznati s prostim očesom«.

- Strokovni posvet v Državnem svetu RS: Invazivne tujerodne vrste v gozdovih – medsektorski izzivi in priložnosti pri njihovem upravljanju (LIFE ARTEMIS, 24.9.2020)
- 29.10.2020 smo na Gozdarskem inštitutu Slovenije (GIS) organizirali mednarodno spletno konferenco z naslovom »Gozdovi v ženskih rokah«. Konferenca je bila organizirana pod okriljem projekta Fem4Forest (Forests in Women's Hands), katerega vodilni partner je GIS, vodja projekta **dr. Nike Krajnc**. Konference se je udeležilo 136 udeležencev (88 % žensk, 12 % moških) iz 17 držav. S prenosom v živo smo dosegli preko 4.200 oseb. Posnetek konference si lahko ogledate na FB strani oddelka GTE (GIS) www.facebook.com/gisgte.

2.2.6. Število projektov Obzorja 2020, in višina sredstev na projektih Obzorja 2020 v EUR

V letu 2020 so potekali 4 projekti Obzorja 2020 v skupni vrednosti 89.670 €.

2.2.7. Število projektov, ki se sofinancirajo iz Evropskih strukturnih in investicijskih skladov in višina sredstev v EUR

V letu 2020 sta potekala 2 projekta iz Evropskih strukturnih skladov in investicijskih skladov v skupni vrednosti 75.757 € za redne stroške ter 52.267 € za nakupe nabav osnovnih sredstev po načelu denarnega toka (projekta WOOLF in Lifewatch).

2.2.8. Število patentov in inovacij (število vloženih patentnih prijav na patentni urad, ki so opravili popolni preizkus patentne prijave; število patentnih prijav pri European Patent Organisation (EPO); število odobrenih patentov; število prodanih patentov; število inovacij)

V letu 2020 GIS ni pridobil nobenega patenta, imamo pa od leta 2018 veljavni EU patent (EPO): REMOTELY CONTROLLED DEVICE TO COLLECT SAMPLES FROM TREE CANOPIES.

2.3. Osnovni finančni podatki

2.3.1. Celotni prihodki in odhodki za leto 2020 ter poslovni rezultat leta 2020 (presežek prihodkov nad odhodki AOP 888 ali presežek odhodkov nad prihodki AOP 891)

Celotni prihodki = 4.737.710 €

Celotni odhodki = 4.728.219 €

Presežek prihodkov nad odhodki pred davkom (AOP 888) = 9.491 €

Presežek prihodkov nad odhodki (AOP 891) = 8.796 €

2.3.2. Delež prihodkov iz naslova tržne dejavnosti (v odstotku od celotnih prihodkov) in delež prihodkov, pridobljenih v sodelovanju z gospodarstvom (v odstotku od celotnih prihodkov)

Delež prihodkov iz naslova trga je znašal 9 % vseh prihodkov. Delež pridobljenih prihodkov iz naslova gospodarstva je znašal 2 % vseh prihodkov.

2.4. Osnovni kadrovske podatki

2.4.1. Število zaposlenih na dan 31.12.2020

Na GIS je bilo dne 31.12.2020 97 zaposlenih oz. 89,40 FTE.

2.4.2. Število raziskovalcev skupaj in po spolu na dan 31.12.2020

Na GIS je bilo dne 31.12.2020 46 raziskovalcev (vključno z mladimi raziskovalci in dopolnilno zaposlenimi raziskovalci), od tega 28 moških in 18 žensk. Če pa upoštevamo vse zaposlene, ki so izvoljeni v naziv ne glede na delovno mesto, ki ga zasedajo, je bilo dne 31.12.2020 na GIS 52 raziskovalcev, od tega 32 moških in 20 žensk.

2.4.3. Število raziskovalcev GIS vključenih v pedagoški proces v letu 2020

V letu 2020 je bilo v pedagoški proces vključenih 12 sodelavcev GIS.

2.4.4. Število odličnih tujih uveljavljenih znanstvenikov, gostujočih na GIS v letu 2020

Na GIS je v letu 2020 gostovalo 7 odličnih tujih znanstvenikov.

2.4.5. Število mladih raziskovalcev na dan 31.12.2020

Dne 31.12.2020 so bili na GIS zaposleni 4 mladi raziskovalci.

2.5. Realizacija programa dela v odstotku

Delo je bilo realizirano v skladu z načrtom dela GIS za l. 2020 za tisti del nalog, ki smo jih lahko izvedli navkljub omejitvenim ukrepom Vlade RS (omejitve gibanja, druženja, delovanja v zaprtih prostorih) in EU ter drugih držav zaradi pandemije COVID-19. Do težav, npr. odpovedi (prepovedi) je prišlo pri izvedbi delavnic, konferenc, izvedbe službenih poti v tujino. Del aktivnosti (delavnice, konference, idr.) smo izvedli s pomočjo spletnih orodij, del pa smo ali prestavili na čas po pandemiji in omejitvah gibanj (in druženj) v dogovoru z financerji. V dogovoru s financerji smo spremenili aktivnosti v programih projektov, nekatere projekte so financerji podaljšali (bilateralni projekti, projekti ARRS, idr.). Terensko delo v Sloveniji je potekalo v skladu z načrtom za l. 2020. Navkljub težavnim razmeram smo uspeli izvesti nacionalno inventuro gozdov - monitoring gozdov na več kot 700 objektih po Sloveniji. Delo bo dokončano v dogovoru z naročnikom do končnega roka naloge.

2.6. Drugi poudarki

Programi na GIS v l. 2020:

Šifra	Naslov projekta oz. naloge	Financer	Trajanje
	Ustanoviteljska sredstva GIS	ARRS	1.1. 2020–31.12. 2020
	Sredstva za izplačila po Kp GIS	ARRS	1.1. 2020–31.12. 2020
P4-0107	Programska skupina	ARRS	1.1.2020–31.12. 2025
IP-0404	Infrastrukturna skupina	ARRS	1.1.2015–31.12. 2021

Temeljni projekti ARRS na GIS v l. 2020 so:

Šifra	Naslov projekta oz. naloge	Financer	Trajanje
J4-8216	Mortaliteta v nižinskih hrastovih sestojih Panonske nižine	ARRS	1.5.2017–30.4.2020
N4-0065	Preučevanja vpliva klimatskih in defoliacijskih stresorjev na rast in vitalnost dreves v mešanih hrastovih gozdovih s pomočjo endrokronoloških in ekofizioloških metod	ARRS	1.11.2017–31.10.2020
J4-9297	Skladnost in časovno ujemanje med ogljikom vezanim v lesno biomaso in "eddy covariance" oceno neto ekosistemske produkcije za presvetljen gozdat ekosistem	ARRS	1.7.2018–30.6.2021
J4-9297	Skladnost in časovno ujemanje med ogljikom vezanim v lesno biomaso in "eddy covariance" oceno neto ekosistemske produkcije za presvetljen gozdat ekosistem	ARRS	1.7.2018–30.6.2021
J4-1766	Metodološki pristopi k analizam genomske pestrosti in ekološke plastičnosti gomoljik iz naravnih rastišč.	ARRS	1.7.2019–30.6.2022
J2-1743	Procesi infiltracije v gozdnatih kraških vodonosnikih ob spremenljivih okoljskih pogojih	ARRS	1.7.2019–30.6.2022
N4-0146	WILDFOOD: "Samonikla hrana: izboljševanje vrednostnih verig užinte samonikle hrane v Sredozemlju"	ARRS	1.6.2020–31.5.2023
J4-2540	Umiranje dreves v submediteranu: zaporedje procesov, njihova medsebojna povezanost in prihodnja pespektiva	ARRS	1.9.2020–31.8.2023
J4-2541	Vpliv podnebnih sprememb na dinamiko akumulacije lesne biomase bukve in smreke v Sloveniji in ovrednotenje s tem povezanih potencialov rasti gospodarstva	ARRS	1.9.2020–31.8.2023
J1-2466	WETADAPT - prilagoditveni in plastični potencial fiziologije ektotermov za odzivanje na podnebne spremembe	ARRS	1.9.2020–31.8.2023
J6-2591	Upravljanje lavinske nevarnosti s pomočjo klasifikacije reliefa	ARRS	1.9.2020–31.8.2023

Mladi raziskovalci na GIS v 2020

Mladi raziskovalec	Financer	Trajanje
Tina Unuk Nahberger	ARRS	1.10.2015–30.9.2020
Janez Kermavnar	ARRS	1.10.2016–30.9.2021
Brglez Ana	ARRS	1.10.2017–30.9.2021
Domen Arnič	ARRS	1.10.2018–30.9.2022
Kaja Plevnik	ARRS	01.10.2020-30.09.2024

Znanstvena literatura

Naslov projekta oz. naloge	Financer	Trajanje
Tuje znanstvene literature in baz	ARRS	2020

Aplikativni in podoktorski projekti v 2020:

Šifra	Naslov projekta oz. naloge	Financer	Trajanje
L4-9315	EcoFAR: Varnost preskrbe s hrano in blažitev podnebnih sprememb z razvojem ekološkega kmetijstva	ARRS	1.7.2018–30.6.2021

CRP projekti v 2020:

Šifra	Naslov projekta oz. naloge	Financer	Trajanje
V4-1802	Obladovanje plodove vinske mušice (<i>Drosophila suzukii</i>) z metodami z nizkim tveganjem	ARRS/MKGP	1.11.2018–31.10.2021
V4-1812	Razvoj kazalcev in metodologije spremljanja ponudbe gozdarskih storitev	ARRS/MKGP	1.11.2018–31.10.2020
V4-1818	Uporabnost ameriške duglazije in drugih tujerodnih drevesnih vrst pri obnovi gozdov s saditvijo in setvijo v Sloveniji	ARRS/MKGP	1.11.2018–31.10.2021
V4-1819	Presoja uspešnosti obnove gozdov s sadnjo in setvijo v Sloveniji	ARRS/MKGP	1.11.2018–31.10.2021
V4-1820	Vzroki in vplivi vetroloma (december 2017) na nadaljnji razvoj jelovo-bukovih sestojev v	ARRS/MKGP	1.11.2018–31.10.2021
V4-1821	Pregled in presoja modelov razvoja gozdov za gozdnogospodarsko načrtovanje	ARRS/MKGP	1.11.2018–31.10.2020
V4-1822	Izboljšanje sistema spremljanja ulova smrekovih podlubnikov	ARRS/MKGP	1.11.2018–31.10.2021
V4-1823	Razvoj organizacijske in tehnične podpore za učinkovito ukrepanje	ARRS/MKGP	1.11.2018–31.10.2020
V4-1824	Premostitev vrzeli v biogospodarstvu: od gozdne in kmetijske biomase do inovativnih tehnoloških rešitev	ARRS/MKGP	1.11.2018–31.10.2021
V4-1825	Divjad v naseljih, na cestih in drugih nelovnih površinah: težave, izzivi in rešitve	ARRS/MKGP	1.11.2018–31.10.2020
V4-2003	Q-entry - vpeljava hitrih testov za identifikacijo karantenskih škodljivih organizmov, povzročiteljev bolezni in poškodb na rastlinah	ARRS / MKGP	1.11.2020–31.10.2024
V4-2013	Učinkovitejše gospodarjenje z zasebnimi gozdovi v podporo večji mobilizaciji lesa	ARRS / MKGP	1.11.2020–31.10.2023
V4-2014	Razvoj modelov za gospodarjenje z gozdovi v Sloveniji	ARRS / MKGP	1.11.2020–31.10.2023
V4-2015	Poslovne priložnosti v gozdnem semenarstvu in drevesničarstvu	ARRS / MKGP	1.11.2020–31.10.2023
V4-2016	Možnost rabe lesa listavcev v slovenskem biogospodarstvu	ARRS / MKGP	1.11.2020–31.10.2023
V4-2017	Izboljšanje konkurenčnosti slovenske gozdno-lesne verige v kontekstu podnebnih sprememb in prehoda v nizko-ogljeno družbo	ARRS / MKGP	1.11.2020–31.10.2024
V4-2023	Ovrednotenje ekosistemskih storitev tal v kmetijski rabi	ARRS / MKGP	1.11.2020–31.10.2023
V4-2025	Naravna obnova in nega gozdov ogolelih po velikopovršinskih ujmah: usklajevanje ekoloških, ekonomskih in gozdarsko-političnih vidikov	ARRS / MKGP	1.11.2020–31.10.2023
V4-2026	Bolezni, škodljivci in sušni stres pri navadni bukvi v različnih scenarijih podnebnih sprememb	ARRS / MKGP	1.11.2020–31.10.2023
V4-2031	Vpliv zveri na parkljarje: določitev vrstno specifične stopnje plenjenja in pomena za upravljanje prostoživečih velikih sesalcev v Sloveniji	ARRS / MKGP	1.11.2020–31.10.2023

Bilateralni projekti 2020:

Naslov projekta oz. naloge	Financer	Trajanje
Preučevanja vpliva klimatskih in defoliacijskih stresorjev na rast in vitalnost dreves v mešanih hrastovih gozdovih s pomočjo dendrokronoloških in ekofizioloških metod; Slovenija/Madžarska	ARRS	1.11.2017–31.10.2020
Bilateralna Slovenija/Črna Gora	ARRS	1.8.2018–31.7.2020
Bilateralna Slovenija/ ZDA	ARRS	1.10.2018–30.9.2020
Bilateralna Slovenija / Madžarska	ARRS	1.1.2019–31.12.2020
Bilateralna Slovenija / Rusija	ARRS	1.1.2019–31.12.2020
Bilateralna Slovenija/Nemčija	ARRS	1.1.2020–31.12.2021
Bilateralna Slovenija/Hrvaška1	ARRS	1.1.2020–31.12.2022
Bilateralna Slovenija/Hrvaška2	ARRS	1.1.2020 31.12.2022

Pametna specializacija SRIP 2020:

Naslov projekta oz. naloge	Financer	Trajanje
WOOLF (PS – kohezija)	MIZŠ/PS	1.12.2018–8.2.2022

COST akcije 2020:

Šifra COST	Naslov naloge	Trajanje
CA15206	Payments for ecosystem services; Forest for Water	18.10.2016–17.10.2020
CA17122	Increasing understanding of alien species through citizen science	3.7.2018–2.7.2022
CA18134	Genomic Biodiversity Knowledge for Resilient Ecosystems – G-BIKE	8.3.2019–7.3.2023
CA18237	European Soil-Biology Data Warehouse for Soil Protection	10.9.2019–9.9.2023
CA18201	An integrated approach to conservation of threatened plants for the 21st Century	15.10.2019–14.10.2023
CA18207	Biodiversity Of Temperate forest Taxa Orienting Management Sustainability by Unifying Perspectives	13.11.2019–12.11.2023
CA19120	WATER isotopeS in the critical zONE: from groundwater recharge to plant transpiration	24.9.2020–23.9.2024
CA19139	Process-based models for climate impact attribution across sectors	27.10.2020–26.10.2024
CA19128	Pan European Network for Climate Adaptive Forest Restoration and Reforestation	8.10.2020–7.10.2024
CA19125	Epigenetic mechanisms of Crop Adaptation To Climate change	17.9.2020–16.9.2024

Mednarodni projekti ki potekajo v 2020:

Naslov projekta oz. naloge	Financer	Trajanje
LIFEGENMON (LIFE)	EU/MOP/MKGP*	1.7.2014–30.6.2020
LIFE ARTEMIS (LIFE)	EU/MOP/MOL	1.7.2016–31.10.2020
REFORCE (ERA-NET Sumforest)	EU / MKGP	31.3.2017–30.3.2020
LIFE ClimatePath 2050 (LIFE)	EU/MOP/	15.6.2017–14.6.2021
Rosewood (H2020)	EU	1.2.2018–31.01.2021
Landsupport (H2020)	EU	1.4.2018–31.10.2021
REFOCuS (Interreg Danube)	EU	1.6.2018–31.5.2021
BioGov (Interreg Europe)	EU	1.6.2018–31.5.2022
Cheers (Interreg Alpine Space)	EU	17.4.2018–16.1.2021
Network of knowledge for efficient private forests (Erasmus)	EU	1.8.2018–31.7.2021
VET4BioECONOMY (Erasmus)	EU	1.9.2018–31.8.2021
Life-IP NATURA.SI (LIFE IP)	EU/MOP	5.9.2018–31.12.2026
GenRes Bridge (H2020)	EU	1.12.2018–30.11.2021
CARE4CLIMATE (LIFE IP)	EU/MOP	1.1.2019–31.12.2026
SmallWood (ForestValue)	EU / MIZŠ	1.3.2019–31.2.2022
ValoFor (ForestValue)	EU / MIZŠ	1.2.2019–31.1.2022
foRMAtion (ERASMUS+)	EU	1.9.2019–31.8.2022
LIFE SySTEMIC (LIFE)	EU/MOP	1.9.2019–31.8.2024
ALPTREES (Interreg Alpine Space)	EU	1.10.2019–30.6.2022
Rosewood4 (H2020)_4.0	EU	1.2.2020–31.1.2022
WILDFOOD (PRIMA)	ARRS	1.6.2020–30.5.2023
EUPHRESCO (trije projekti)	EU/UVHVVR	2020–2021
FEM4FOREST	EU	1.7.2020–30.6.2023
Elektronsko poslovanje gospodarstev z izrazito gozdarsko dejavnostjo	EU/ARSKTRP	30.7.2020–29.8.2023
LIFE BEAVER	EU/MOP	1.9.2020–31.8.2024
Projekt Po znanje in izročilo prednikov v notranjske gozdove	EU/ ARSKTRP	1.10.2020–30.9.2023
ADMIN (ERASMUS+)	EU	15.10.2020–14.10.2022

a) Kratak opis programov, ki so financirani kot javna služba

Podrobnejši opis sledi v poglavju »2.7 Opis strokovnih nalog oz. javne službe z drugih področij dela«.

Naslov projekta oz. naloge	Financer	Trajanje
Javna gozdarska služba	MKGP	1.1.2020–31.12.2020
Strokovne naloge zdravstvenega varstva rastlin (UVHVVR)	MKGP/UVHVVR	1.1.2020–31.12.2020
Javno pooblastilo za izvajanje monitoringa ponorov in emisij toplogrednih plinov zaradi rabe tal, spremembe rabe tal in gozdarstva (LULUCF) v skladu z UNFCCC	ARSO / MOP	1.2.2020–31.12.2021
Javno pooblastilo MKGP za delo na področju kmetijstva in gozdarstva v skladu z Uredbo (EU) 2018/842 Evropskega parlamenta in Sveta.	MKGP	1.1.2019–31.12.2023

b) Kratak opis raziskovalne in z njo povezanih dejavnosti, ki se financirajo iz tržne dejavnosti

Domači in tuji trg s pogodbami in tisti, ki potekajo že dalj časa vendar so vezani na naročila (servisna dejavnost, izdelava analiz, izdelava naprav, mnenj/ekspertiz, idr.).

Ekspertize, analize, projekti ... za zunanje naročnike	Trg	Trajanje
Trg-SiDG	SiDG	2018–2019
Strokovna in tehnična podpora ter priprava predloga celovitega nacionalnega energetskega in podnebne načrta	MI	2018–2020
Osvežitev kazalca o osutosti dreves in vsebnosti kovin v mahovih	trg	2019
OSVAD	trg	2019
Namestitvev zvočnih in svetlobnih (modrih) odvrtačal za divjad	DRSC	2019
Zdravstveni pregledi gozdnih drevesnic	drevesnice	2020 (trajno)
CONFOCO	Švedsko - Slovenski projekt	2019–2020
Laboratorij za lesno biomaso – GTE (analize kakovosti pelcet)	proizvajalci, prodajalci	2020 (trajno)
LVG – ekspertize	trg	2020
LEN – Laboratorij za elektronske naprave	trg	2020 (trajno)
LGE – Laboratorij za gozdno ekologijo – analize tal, rastlin, vod, O ₃ ,...	trg	2020 (trajno)
LGG – Laboratorij za gozdno genetiko	trg	2020
LGS – Laboratorij za gozdno semenarstvo	trg	2020
Drevesnica in poskusni nasadi GIS	trg	2020
Monitoring dvoživk v okolici Lesičnega	trg	2020
Gozd Eksperimentov – izobraževana dejavnost	osnovne in srednje šole, idr	2020 (trajno)
Založba <i>Silva Slovenica</i>	trg	2020 (trajno)
Analize branik in stabilnih izotopov, anatomski lab. PIGG	SI.O in tujina	2020
Izdelava strokovnega mnenja	trg	2020
Izdelava študije potencialnih vplivov postavitve in delovanja vetrnih	trg	2020
Testiranje možnosti in izvedba kartiranja krajinskih struktur	trg	2020
Priprava osnutka dolgoročne podnebne strategije Slovenije	MI	2020
Izdelava ocene študija vplivov postavitve in delovanje VE Ojstrica	Trg – Dravske elektrarne	2020
Vzorčenje in ocena zalog ogljika v nadzemni lesni biomasii na kmetijskih zem.	MKGP	2020
Tržni projekt VO-KA	trg	2020
PLECO	trg tujina	2020
Atrix –izdelava naprav	trg tujina	2020
SECAP	trg	2020
OIKON Dendrokr.	trg	2020
Short Scientific Grant EFI	EFI	2020
Strokovna in tehnična podpora - NMKG	trg	2020
Izdelava ocene zmožnosti obvladovanja tveganja bolezni – VARGO	MKGP	2020
Monitoring in analiza učinkovitosti izvedenih ukrepov za preprečevanje – GEKO	trg	2020

2.7. Opis strokovnih nalog oz. javne službe z drugih področij dela

Javna gozdarska služba

Gozdarski inštitut Slovenije si v okviru javne gozdarske službe prizadeva za sonaravno gospodarjenje z gozdovi in ohranjanju njihove biotske pestrosti ter nadaljnjemu razvoju sistema in organizacije gozdarstva ter gozdarske politike v Sloveniji.

Gozdarski inštitut Slovenije izvaja Javno gozdarsko službo (JGS/GIS) na podlagi Zakona o gozdovih (čl. 74). Za izvajanje nalog JGS - GIS je skladno s formalnimi izhodišči v letu 2020 namenjeno 768.836 €. Delitev sredstev med naloge je v letu 2020 posledica vsebinskih izhodišč MKGP ter rezultat predvidenega obsega dela in angažmaja določenih strokovnih sodelavcev GIS na posamezni nalogi.

Naloge JGS/GIS v letu 2020:

- 1) Usmerjanje in strokovno vodenje spremljanja stanja razvrednotenja in poškodovanosti gozdov (RPG)
- 2A) Usmerjanje in strokovno vodenje poročevalske, prognostične-diagnostične službe za gozdove (PPD)
- 3) Strokovno usmerjanje in spremljanje gozdne semenarske in drevesničarske dejavnosti (GSD)
- 4) Razvijanje in strokovno usmerjanje informacijskega sistema za gozdove (ISG)
- 5) Pripravljanje strokovnih podlag in predlogov normativov za opravljanje del v gozdovih (SPPN) in sofinanciranje naloge Lifegenmon – vezane na MKGP in JGS (2015–2020).

Po Zakonu o gozdovih izvaja Gozdarski inštitut Slovenije v okviru javne gozdarske službe dve javni pooblastili:

- izdajanje potrdil za gozdno seme in sadike v skladu s predpisi o semenu in sadikah,
- strokovni in zdravstveni nadzor nad gozdnim semenarstvom in drevesničarstvom.

Delo poteka v okviru Oddelka za gozdno fiziologijo in genetiko, ki letno objavlja Seznam gozdnih semenskih objektov v Uradnem listu in v evropski bazi FOREMATIS, ki je pod nadzorom Evropske komisije DG SANTE.

Strokovne naloge s področja zdravstvenega varstva rastlin v gozdarstvu

Zdravstveno varstvo rastlin ima pomembno vlogo pri razvoju trajnostnega kmetijstva, varnosti in kakovosti hrane in krme, prehranske varnosti ter ohranjanju okolja, gozdov in biotske raznovrstnosti. Služba za varstvo rastlin oziroma nacionalna organizacija za varstvo rastlin z različnimi aktivnostmi in ukrepi skrbi za preprečevanje vnosa, širjenja in zatiranje škodljivih rastlinskih boleznih in škodljivcev (škodljivih organizmov), ki ogrožajo zdravje rastlin. Na podlagi Zakona o zdravstvenem varstvu rastlin službo za varstvo rastlin Slovenije predstavljajo UVHVVR in pooblaščen strokovne institucije/laboratoriji pod okriljem Ministrstva za kmetijstvo, gozdarstvo in prehrano, vključno z gozdarsko inšpekcijo (kadar opravlja naloge zdravstvenega varstva rastlin).

S programi strokovnih nalog se zagotavlja spremljanje pojavov škodljivih organizmov rastlin, evidentiranje in diagnostiko, izdelavo ocen tveganja in pripravo strokovnih podlag za ukrepe obvladovanja škodljivih organizmov rastlin, to je tistih škodljivih organizmov, ki so kot posebno

nevarni za kmetijstvo, gozdarstvo in okolje regulirani s seznamami Uredbe (EU) 2016/2031 oziroma Izvedbeno Uredbo Komisije (EU) 2016/2072) oziroma s sklepi Evropske komisije o nujnih ukrepih ali pa so uvrščeni na opozorilne sezname Evropske in sredozemske organizacije za varstvo rastlin (EPPO) ali predstavljajo posebno nevarnost na območju Slovenije. Naloge zdravstvenega varstva rastlin v gozdarstvu se opravljajo na podlagi Zakona o zdravstvenem varstvu rastlin (ZZVR-1) in predpisov EU (Uredba (EU) 2016/2031, Izvedbene Uredbe Komisije (EU) 2016/2072 in Izvedbenega sklepa Komisije o nujnih ukrepih) ter po programu Uprave Republike Slovenije za varno hrano, veterinarstvo in varstvo rastlin (UVHVVR), Sektor za zdravje rastlin in rastlinski semenski material. Izvajanje programov preiskav je sofinancirano s sredstvi EU (Izvedbeni sklep Komisije št. C(2018) 6531 z dne 10.10.2018 o sprejetju sklepa o financiranju izvajanja programov preiskav za škodljive organizme za leti 2019 in 2020).

Ocena emisij in odvzemov toplogrednih plinov - poročanje

V okviru Javne okoljske službe na Gozdarskem inštitutu Slovenije potekajo aktivnosti za izvajanje monitoringa emisij in ponorov toplogrednih plinov (TGP), nastalih zaradi rabe tal, sprememb rabe tal in gozdarstva. Slovenija se je kot podpisnica Okvirne konvencije Združenih narodov o klimatskih spremembah (UNFCCC) in Kjotskega sporazuma (KP) zavezala letno poročati o nastalih emisijah in ponorih toplogrednih plinov. Proces se nadaljuje tudi po končanju obdobja KP (2008-2012) z zavezami Pariškega sporazuma (2015).

Aktivnosti v skladu z Uredbo EU 2018/842

V l. 2018 smo pridobili novo pooblastilo MKGP za delo na področju kmetijstva in gozdarstva v skladu z Uredbo (EU) 2018/842 Evropskega parlamenta in Sveta o zavezujočem letnem zmanjšanju emisij toplogrednih plinov za države članice v obdobju od 2021 do 2030.

Podpisnice Podnebne Konvencije (KP) ter na osnovi zakonodaje EU - Sklep št. 529/2013/ o pravilih za obračunavanje emisij in odvzemov toplogrednih plinov, ki nastanejo pri dejavnostih v zvezi z LULUCF ter informacijah o ukrepih v zvezi s temi dejavnostmi - obvezno pripravljajo in vodijo obračune za sektor LULUCF ter obvezno poročajo o emisijah in odvzemi TGP za vse rabe tal. Do leta 2020 je potrebno pridobiti ustrezne nacionalne podatke za vse kategorije rabe tal (tj. gozdove, polja, travinja, mokrišča, naselja, ostala raba) ter vzpostaviti enoten evropski sistem za spremljanje emisij na državni ravni v skladu z IPCC metodologijo (2020–2030); te aktivnosti so vključene v EU obveze zmanjševanja emisij TGP kot sestavni del podnebne in energetske politike EU 2020–2030 (COM (2016) 482).

Na GIS poteka tudi del aktivnosti v povezavi z izvajanjem zavez Slovenije in Direktive (EU) 2016/2284 o zmanjšanju nacionalnih emisij, za nekatera onesnaževala zraka, t.i. NEC direktiva (ARSO/MOP).

3. POROČILO O DOSEŽENIH CILJIH IN REZULTATIH POSREDNIH UPORABNIKOV

Poročilo je del poslovnega poročila, s katerim posredni uporabnik poroča o uresničitvi ciljev, ki so določeni v obrazložitvi njegovega finančnega načrta ali programa dela za preteklo leto, in rezultatih njegovega poslovanja ter pri tem ocenjuje svojo gospodarnost, učinkovitost ter uspešnost.

3.1. Zakonske in druge pravne podlage, ki pojasnjujejo delovno področje GIS

Ustanovitveni akt

- Sklep o uskladitvi ustanovnega akta javnega raziskovalnega zavoda Gozdarski inštitut Slovenije (Uradni list RS, št. 1/94, 65/99, 69/02, 11/06 in 47/11).

Zakoni

- Zakon o gozdovih (Uradni list RS, št. 30/93, 56/99 – ZON, 67/02, 110/02 – ZGO-1, 115/06 – ORZG40, 110/07, 106/10, 63/13, 101/13 – ZDavNep, 17/14, 24/15, 9/16 – ZGGLRS in 77/16),
- Zakon o raziskovalni in razvojni dejavnosti (Uradni list RS, št. 22/06 – uradno prečiščeno besedilo, 61/06 – ZDru-1, 112/07, 9/11, 57/12 – ZPOP-1A, 21/18 ZNOrg, 9/19),
- Zakon o ohranjanju narave (Uradni list RS, št. 96/04 – uradno prečiščeno besedilo, 61/06 – ZDru-1, 8/10 – ZSKZ-B, 46/14, 21/18 – ZNOrg, 31/18),
- Zakon o varstvu okolja (Uradni list RS, št. 39/06 – uradno prečiščeno besedilo, 49/06 – ZMetD, 66/06 – odl. US, 33/07 – ZPNačrt, 57/08 – ZFO-1A, 70/08, 108/09, 108/09 – ZPNačrt-A, 48/12, 57/12, 92/13, 56/15, 102/15, 30/16, 42/16, 61/17 – GZ, 68/17, 21/18 – ZNOrg, 84/18 – ZIURKOE),
- Zakon o gozdnem reprodukcijskem materialu (Ur. l. RS 58/02, 85/02, 45/04, 77/11),
- Zakon o zdravstvenem varstvu rastlin (Uradni list RS, št. 62/07, 36/10 in 40/14 – ZIN-B, 21/18 – ZNOrg),
- Zakon o kmetijstvu (Uradni list RS, št. 45/08, 57/12, 90/12 – ZdZPVHVVR, 26/14, 32/15, 27/17, 22/18, 32/19),
- Zakon o vodah (Uradni list RS, št. 67/02, 2/04 – ZZdrI-A, 10/04 – odl. US, 41/04 – ZVO-1, 57/08, 57/12, 100/13, 40/14 in 56/15),
- Zakon o gospodarjenju z gozdovi v lasti Republike Slovenije (Uradni list RS, št. 9/16).

Uredbe, pravilniki, odredbe

- Uredba o zelenem javnem naročanju (Uradni list RS, št. 57/17, 64/19),
- Pravilnik o gozdnih prometnicah (Uradni list RS, št. 4/09),
- Pravilnik o merjenju in razvrščanju gozdnih lesnih sortimentov iz gozdov v lasti republike Slovenije (Uradni list RS, št. 30/17), datum prenehanja veljavnosti ali uporabe 24.12.2020,
- Pravilnik o monitoringu ponorov in emisij toplogrednih plinov zaradi rabe tal, spremembe rabe tal in gozdarstva (Uradni list RS, št. 50/10),
- Pravilnik o pogojih in postopku za odobritev gozdnih semenskih objektov, namenjenih pridelovanju gozdnega reprodukcijskega materiala v kategorijah "kvalificiran" in "testiran" (Uradni list RS, št. 19/04),
- Pravilnik o pogojih za odobritev gozdnih semenskih objektov v kategorijah "znano poreklo" in "izbran", ter o seznamu gozdnih semenskih objektov (Uradni list RS 91/2003),
- Pravilnik o potrilih in glavnih spričevalih za gozdni reprodukcijski material (Uradni list RS, št. 19/04, 55/12),
- Pravilnik o ugotavljanju podatkov za seme gozdnega drevja (Uradni list RS, št. 127/03),

- Pravilnik o ukrepih in postopkih za preprečevanje vnosa in širjenja škodljivih organizmov rastlin, rastlinskih proizvodov in nadzorovanih predmetov (Uradni list RS, št. 31/04 in 142/04, 66/07, 104/09, 13/10, 74/11, 30/14),
- Direktiva Sveta 2000/29/ES,
- Pravilnik o varstvu gozdov (Uradni list RS, št. 114/09, 31/16),
- Pravilnik o določitvi provenienčnih območij (Uradni list RS 72/03, 58/12, 69/17),
- Odredba o seznamu drevesnih vrst in umetnih križancev (Uradni list RS, št. 4/10),
- Pravilnik o službeni izkaznici in znački za opravljanje fitosanitarnega pregleda (Uradni list RS, št. 20/07, 25/14),
- Pravilnik o obveščanju in objavljanju podatkov o pojavu in razširjenosti rastlinskih škodljivih organizmov v Republiki Sloveniji (Uradni list RS, št. 104/09),
- Pravilnik o pogojih glede strokovne, prostorske in tehnične usposobljenosti laboratorijev za izvajanje laboratorijskih preiskav zaradi diagnostike škodljivih organizmov (Uradni list RS, št. 82/02, 131/03, 1/11), datum prenehanja veljavnosti ali uporabe 26.09.2020,
- Pravilnik o pogojih za opravljanje nalog zdravstvenega varstva po javnem pooblastilu (Uradni list RS, št. 110/05, 36/07),
- Pravilnik o financiranju in sofinanciranju vlaganj v gozdove (Uradni list RS, št. 71/04, 95/04, 37/05, 87/05, 73/08, 63/10, 54/14, 60/15, 86/16 in 31/19),
- Pravilnik o načrtih za gospodarjenje z gozdovi in upravljanje z divjadjo (Uradni list RS, št. 91/10),
- Pravilnik o pogojih za vpis v register dobaviteljev in drugih obveznostih dobaviteljev ter zahtevah za trženje gozdnega reprodukcijskega materiala (Uradni list RS, št. 109/03).

Strateški dokumenti

- Resolucija o nacionalnem gozdnem programu (Uradni list RS, št. 111/07),
- Operativni program za izvajanje Nacionalnega gozdnega programa 2017–2021,
- Resolucija o raziskovalni in inovacijski strategiji Slovenije 2011–2020 (Uradni list RS, št. 43/11),
- Slovenska strategija pametne specializacije (2015),
- Program razvoja podeželja Republike Slovenije za obdobje 2014–2020 - 7. sprememba (2019),
- Operativni program zmanjševanja emisij toplogrednih plinov do leta 2020 (2014),
- Les je lep – akcijski načrt za povečanje konkurenčnosti gozdno-lesne verige v Sloveniji do leta 2020 (Sklep Vlade RS, 27. 6. 2012), Zakon o ratifikaciji Konvencije o varstvu rastlin (spremenjene) (Uradni list RS – Mednarodne pogodbe, št. 23/00).
- Nacionalni načrt Republike Slovenije za obračunavanje emisij in odvzemov toplogrednih plinov na področju gozdarstva (NFAP) z referenčnimi vrednostmi za gospodarjenje z gozdovi (FRL). 2019. MKGP. 42 str.)
- Dolgoročna podnebna strategija Slovenije do 2050, osnutek, MOP, Ver 4.0, TRK: 16.12.2020, 122 str.
- Celoviti nacionalni energetske in podnebni načrt Republike Slovenije (NEPN) – Sprejet s strani Vlade RS (verzija 5.0), 28. februar 2020, 233 str.

Splošni in mednarodni okvir delovanja Gozdarskega inštituta Slovenije predstavljajo

- Sklepi konference ZN o okolju in razvoju (UN Conference on Environment and Development, UNCED) 1992 v Riu de Janeiru z naslednjimi dokumenti: (a) Agenda 21, (b) Deklaracija o okolju in razvoju, (c) Izjava o Gozdnih načelih, (č) Okvirna Konvencija ZN o podnebnih spremembah (UNFCCC) in (d) Konvencija o biološki raznovrstnosti (CBD) (e) Konvencija Združenih narodov o boju proti dezertifikaciji/degradaciji tal (UNCCD).
- The Nagoya Protocol on Access to Genetic Resources and the Fair and Equitable Sharing of Benefits Arising from their Utilization to the Convention on Biological Diversity (2010),
- Konvencija o onesnaževanju zraka preko meja na velike razdalje (CLRTAP, 1979),
- RIO + 20 Konferenca ZN o trajnostnem razvoju (2012),
- Revidirane dopolnilne metode in smernice dobre prakse iz leta 2013, ki izhajajo iz Kjotskega protokola (IPCC, 2014),

- Deklaracije in resolucije: Strasbourg (1990), Helsinki (1993), Lizbona (1998), Dunaj (2003), Varšava (2007), Oslo (2011) Ministrskih konferenc o varovanju gozdov v Evropi (Ministerial Conference on the Protection of Forest in Europe, MCPFE oz. Forest Europe),
- Pariški sporazum (UNFCCC, 2016) Gozdarska strategija EU (1998), temelječa na sklepih UNCED in resolucijah Ministrskih konferenc o varovanju gozdov v Evropi (MCPFE),
- Nova gozdarska strategija EU: za gozdove in gozdarski sektor (2015),
- Konvencija o varstvu Alp Alpska konvencija (1991, ratifikacija 1995) z izvedbenimi protokoli za Urejanje prostora in trajnostnega razvoja, Hribovskega kmetijstva, Varstvo narave in urejanje krajine, Gorskega gozda, Turizma, Varstva tal,
- Direktiva Sveta EU 92/43/EGS o ohranjanju naravnih habitatov ter prosto živečih živalskih in rastlinskih vrst (1992),
- Direktiva Evropskega parlamenta in Sveta 2000/60/ES o določitvi okvira za ukrepe Skupnosti na področju vodne politike (2000),
- Strategija ohranjanja biotske raznovrstnosti v Sloveniji (2002),
- Strategija EU za biotsko raznovrstnost do leta 2030: Vračanja narave v naša življenja,
- Natura 2000 – Evropsko omrežje posebnih varstvenih območij (2004),
- Vizija 2030 Evropskega gozdnega in lesnega sektorja kot del Gozdno lesne tehnološke platforme EU (2005),
- Gozdni akcijski načrt EU (2006),
- Podnebno-energetski sveženj EU,
- Uredba Evropskega parlamenta in Sveta 995/2010 o določitvi obveznosti gospodarskih subjektov, ki dajejo na trg les in lesne proizvode,
- Tematska strategija Evropske komisije o varstvu tal (2006),
- Direktiva Evropskega parlamenta in Sveta 2007/60/EC o oceni in obvladovanju poplavne ogroženosti,
- Obzorje 2020 – akcijski načrt EU za razvoj raziskovanja in inovativnosti,
- Obveznosti poročanja RS mednarodnim organizacijam (Eurostat, UNECE, FAO, EU, UNFCCC, idr.),
- Dokumenti o skupnih ciljih EU na področja gozdarstva; Forest Europe, high-level political process for dialogue and cooperation on forest policies in Europe: Statement(s) on a Legally Binding Agreement on Forests in Europe, Madrid Ministerial Decision 2015.
- Sklep Evropskega parlamenta in Sveta 529/2013/EU o pravilih za obračunavanje emisij in odvzemov TGP, ki nastanejo pri dejavnostih v zvezi z rabo zemljišč, spremembo rabe zemljišč in gozdarstvom, ter informacijah o ukrepih v zvezi s temi dejavnostmi,
- Direktiva Sveta 1999/105/ES o trženju gozdnega reprodukcijskega materiala,
- Uredba Evropskega parlamenta in Sveta 525/2013 o mehanizmu za spremljanje emisij TGP in poročanje o njih ter za sporočanje drugih informacij v zvezi s podnebnimi spremembami na nacionalni ravni in ravni Unije,
- Izvedbena uredba Komisije (EU) št. 749/2014 o strukturi, obliki, postopkih predložitve in pregledu informacij, ki jih sporočajo države članice v skladu z Uredbo (EU) št. 525/2013 Evropskega parlamenta in Sveta,
- Uredba Evropskega parlamenta in Sveta 2018/841 o vključitvi emisij toplogrednih plinov in odvzemov zaradi rabe zemljišč, spremembe rabe zemljišč in gozdarstva v okvir podnebne in energetske politike do leta 2030 ter spremembi Uredbe (EU) št. 525/2013 in Sklepa št. 529/2013/EU,
- Direktiva Evropskega parlamenta in Sveta 2016/2284 o zmanjšanju nacionalnih emisij za nekatera onesnaževala zraka, spremembi Direktive 2003/35/ES in razveljavitvi Direktive 2001/81/ES,
- Uredba Evropskega parlamenta in Sveta 2018/842 o zavezujočem letnem zmanjšanju emisij toplogrednih plinov za države članice v obdobju od 2021 do 2030 kot prispevku k podnebnim ukrepom za izpolnitev zavez iz Pariškega sporazuma ter o spremembi Uredbe (EU) št. 525/2013 Evropskega parlamenta in Sveta,
- Uredba (EU) 2018/1999 Evropskega parlamenta in Sveta z dne 11. decembra 2018 o upravljanju energetske unije in podnebnih ukrepov, spremembi uredb (ES) št. 663/2009 in (ES) št. 715/2009 Evropskega parlamenta in Sveta, direktiv 94/22/ES, 98/70/ES, 2009/31/ES, 2009/73/ES,

2010/31/EU, 2012/27/EU in 2013/30/EU Evropskega parlamenta in Sveta, direktiv Sveta 2009/119/ES in (EU) 2015/652 ter razveljavitvi Uredbe (EU) št. 525/2013 Evropskega parlamenta in Sveta,

- Mednarodna konvencija o varstvu rastlin (FAO-IPPC, 1997),
- Direktiva Sveta 2000/29/ES o varstvenih ukrepih proti vnosu organizmov, škodljivih za rastline ali rastlinske proizvode,
- Uredba Evropskega parlamenta in Sveta 1143/2014 o preprečevanju in obvladovanju vnosa in širjenja invazivnih tujerodnih vrst,
- Uredba Evropskega parlamenta in Sveta 2017/625 (Uredba o uradnem nadzoru),
- Uredba Evropskega parlamenta in Sveta. 652/2014 (Finančna uredba).

3.2. Dolgoročni cilji, kot izhajajo iz večletnega programa dela in razvoja oziroma področnih strategij in nacionalnih programov

Dolgoročni cilji GIS, opredeljeni v Programu dela GIS 2019–2023 so:

- Dolgoročna opredelitev in ohranjanje statusa inštituta kot javne raziskovalne organizacije nacionalnega pomena z ustreznim finančnim portfeljem kar je podlaga izvajanja raziskovalne in razvojne dejavnosti na področju gozdarstva in komplementarnih področij,
- Zagotavljanje financiranja zavoda ter optimizacija stroškov delovanja,
- Krepitev človeških virov,
- Vzpodbujanje kvalitetnega znanstveno-raziskovalnega in strokovnega dela, spodbujanje inovativnosti, objavljanje vplivnih znanstvenih in kompetentnih strokovnih prispevkov, patentiranje razvitih naprav/postopkov/metod, razvoj merilnih naprav, dinamično odzivanje na aktualne probleme in razmere, idr.,
- Intenziviranje (so)delovanja v domačem in mednarodnem raziskovalnem prostoru (raziskovalni projekti in programi) predvsem v gozdarskih, okoljskih, naravovarstvenih ter izobraževalnih projektih in programih,
- Sodelovanje z domačimi in tujimi raziskovalnimi institucijami, izobraževalnimi organizacijami, agencijami, zavodi, ministrstvi ter gospodarstvom,
- Trajna skrb za vzdrževanje in izboljšanje kakovostne raziskovalne infrastrukture in opreme,
- Ohranjanje in nadgrajevanje programske/-ih in infrastrukturne/-ih skupin/-e ter javnih služb skladno z aktualnimi vsebinskimi potrebami in zakonskimi podlagami,
- Zagotoviti redno delovanje založniške dejavnosti GIS,
- Promocija gozdarstva, gozdno-lesne vrednostne verige, raziskovalne-strokovne gozdarske dejavnosti in GIS, ter zagotavljati prenos znanja na različnim uporabnikom,
- Skrb za delovanje Gozdarske knjižnice,
- Skrb za področje varstva pri delu, varnosti in zdravja zaposlenih, soorganizacija kulturnih prireditev na GIS, sodelovanje s predstavniki delavcev GIS, sindikatom, interesnimi skupinami na GIS.

3.3. Letni/kratkoročni cilji, zastavljeni v programu dela ali v obrazložitvi finančnega načrta za leto 2020

Cilji za leto 2020	Vrednost izhodiščnega leta 2019	Ciljna vrednost 2020
Število zaposlenih (v 5-letnem planu smo načrtovali 100 zaposlenih)	101 zaposleni oz. 91,775 FTE	101 zaposlen oz. 92,875 FTE
<p>Zagotavljanje financiranja zavoda ter zagotavljanje usklajenosti finančnih tokov. <i>Komentar: skladno z možnostmi želimo povečati obseg financiranja na programih, projektih in javnih službah; poleg obsega je pomembno, da dosežemo povečanje vrednosti ure za delo (in ustrezno izobrazbeno strukturo zaposlenih) na javnih službah ter obseg sredstev za materialne stroške, vzdrževanje inštituta in raziskovalne infrastrukture.</i></p>	<p>4.782.783 €</p> <p>V letu 2019 smo po večini zagotovili usklajenost finančnih tokov; po obračunskem principu je inštitut posloval pozitivno, temu pa ni vedno sledil finančni tok prihodkov in odhodkov.</p>	<p>4.557.441 €</p> <p>Stabilni finančni tokovi, zagotavljanje likvidnosti inštituta; zaradi <i>relativno</i> manjšega obsega stabilnega financiranja (v primerjavi z ostalimi JRO) je delovanje inštituta odvisno od pridobivanja projektov; pričakujemo, da bo po obračunskem principu inštitut posloval pozitivno, ne moremo pa z gotovostjo zagotoviti pozitivni obračun po finančnem toku (EU avansi, dolgi roki za poplačila za posamezne faze oz. končane EU in domače projekte, zalaganje sredstev za tekoče projekte, ki so brez avansov, skupne revizije in revizije GIS, zakonsko neurejeno področje zagotavljanja rezervnih sredstev GIS, idr.).</p>
Ohranjanje oz. nadgrajevanje programske/-ih in infrastrukturne/-ih skupine, javnih služb, idr., skladno z vsebinskimi in zakonodajnimi podlagami.	<p>Sredstva - Indeks (trend) financ po sklopih glede na predhodna leta)</p> <p>Javna sredstva: 4.171.197 € Tržna sredstva: 611.586 €</p>	<p>Zagotoviti javnih sredstev najmanj v višini kot v l. 2019</p> <p>2020: Javna sredstva: 4.211.075 € Tržna sredstva: 346.366 €</p>
<p>Sodelovanje na projektnih in programskih razpisih, pridobivanje novih domačih in mednarodnih projektov.</p> <p><i>Komentar: uspešnost prijavljanja je odvisna od vrste razpisov, kakovosti predlaganih vsebin, kakovosti in vplivnosti vodilnih (tujih) prijaviteljev in projektnih skupin, pravočasnosti in usklajenosti dela, proces spremljajo tudi nepričakovane okoliščine, ocenjevanje recenzentov; primer kohezijskih nalog, LIFE in H2020 prijav, ko so aktivnosti daljše od pol leta (do nekaj let).</i></p>	<p>Število vseh prijav na različne razpise v letu 2019 ocenjujemo na 70+ oz., 26 novih nalog z novimi stroškovnimi mesti</p>	<p>Predvideno število vseh prijav v letu 2020 je 80.</p> <p>Pričakujemo za vsaj 10 % več prijav (ne glede na vrst razpisa) torej vsaj 80 prijav, med njimi vsaj na razpise ARRS – raziskovalni projekti, oprema, bilateralna sodelovanja, skupni razpisi CRP (ARRS in MKGP), prijave na druge razpise ministerstev, podnebni sklad, pametna specializacija, EU projekte (H2020, LIFE, LIFE IP, Interreg, ...) in drugi, npr. tržni projekti (SiDG, naročniki v Sloveniji in tujini).</p>

Cilji za leto 2020	Vrednost izhodišnega leta 2019	Ciljna vrednost 2020
Sodelovanje in povezovanje z uporabniki naših znanj in rezultatov GIS – opisno.	V letu 2019 smo uspešno sodelovali s številnimi domačimi ministrstvi, agencijami, inštituti, univerzami, podjetji (na primer: MKGP, MOP, ARSO, ZGS, ZRVSN, BF UL, KIS, ZRC SAZU, IJS, ter SiDG, KGZS, GZS, Zveza lastnikov gozdov idr.	V letu 2020 načrtujemo nadaljnje sodelovanje uporabnikov izdelkov GIS: MKGP, MOP, ARSO, ZGS, ZRVSN, BF UL, KIS, ZRC SAZU, IJS, ter SiDG, KGZS, GZS, Zveza lastnikov gozdov idr.
Promocija gozdarske znanosti in stroke, gozdno – lesne vrednostne verige, Gozdarskega inštituta Slovenije kot osrednje raziskovalne institucije na področju gozdarstva v Sloveniji	V letu 2019 smo za vse raziskovalce na inštitutu zabeležili 730 zapisov v bazi COBISS, od tega 90 izvernih znanstvenih prispevkov. V letu 2019 smo (so) organizirali 30 nacionalnih in mednarodnih srečanj.	V letu 2020 načrtujemo ohranjanje aktivnosti tako obsega znanstvenih prispevkov (700-750 zapisov v bazi COBISS, od tega 85-95 izvernih znanstvenih prispevkov); V letu 2020 načrtujemo organizacijo večje mednarodne (LIFEGENMON) in domače konference (GOZD IN LES, oboje zadnji teden v maju v tednu gozdov), ter so organizacijo večjega števila nacionalnih in mednarodnih srečanj in projektnih srečanj, ocena 20.
Zagotoviti redno delovanje založniške dejavnosti inštituta opisno.	V l. 2019 je bila izvedena podpora skupni založniški dejavnosti z BF ter lastni produkciji - Založbi Silva Slovenica, in sofinanciranju delovanje Gozdarske knjižnice.	Zagotoviti redno delovanje založniške dejavnosti inštituta in delovanje Gozdarske knjižnice.
Skrb za vzdrževanje infrastrukture GIS, stavb in urejanje okolice GIS.	Velika raziskovalna oprema: izvedba paketov 17 (izvedeno v skladu z načrtom za leto 2019). IVD: izvedeno v omejenem obsegu, glede na razpoložljiva sredstva. Opomba: uporaba presežka za sofinanciranje del IVD oz. nakupa raziskovalne opreme je začasno zaustavljena do pridobitve dovoljenja s strani ustanovitelja GIS.	Nakup velike raziskovalne opreme - izvedba Paketov 17 in 18; izvedena bo v skladu z zagotovitvijo sofinanciranja GIS; IVD: zaradi omejenih sredstev bomo izvedli le najnujnejša IVD dela; Sredstva za vzdrževanje GIS: zaradi pomanjkanja sredstev bomo izvedli le najnujnejša dela.
Promocija zdravja na delovnem mestu in organizacija kulturnih dogodkov na GIS (v sodelovanju s sindikatom, ki deluje na GIS – kulturni dogodki ob otvoritvi likovnih razstav in kulturni dogodek ob 8. februarju oz. ob drugih priložnostih)	Število: 5 enkratnih dogodkov (udeležba na več maratonih, smučarskem tekmovanju, itd.) in organizacija vadbe pilatesa, pohodi na Rožnik, nakup letvenika, priprava vaj “10-minutna vadba na delovnem mestu.”	Zaradi izrednih razmer (COVID-19) smo izvajali samo spletne vadbe pilatesa in pohode na Rožnik (dokler so razmere to dopuščale).

3.4. Ocena uspeha pri doseganju zastavljenih ciljev, upošteva je fizične, finančne in opisne kazalce (indikatorje), določene v programu dela ali v obrazložitvi finančnega načrta za leto 2020

a) Krepitev človeških virov.

Tekom leta 2020 smo na GIS zmanjšali število zaposlenih za 4 %. Dne 31.12.2019 je bil na GIS 101 zaposlen, dne 31.12.2020 pa 97 zaposlenih. To kaže, da nismo presegli zastavljenega cilja povečanja števila zaposlenih. V letu 2020 smo bili uspešni pri zaposlitvi uveljavljenega strokovnjaka za pomoč na področju nacionalne gozdne inventure in pri pridobitvi nove mlade raziskovalke.

b) Zagotavljanje financiranja zavoda ter zagotavljanje usklajenosti finančnih tokov.

V letu 2020 so bili prihodki GIS 4.737.710 € kar je navkljub pandemiji in posledično omejitvam delovanja relativen uspeh in malenkostno zmanjšanje prihodkov glede na leto 2019 (indeks prihodkov 2019/2020 je 99). Večjo težavo pomeni povečevanje stroškov za osebne dohodke in posledično zmanjševanje sredstev za delovanje inštituta (posredni in neposredni stroški delovanja).

c) Ohranjanje oz. nadgrajevanje programske in infrastrukturne skupine, javnih služb, idr. skladno z vsebinskimi in zakonodajnimi podlagami.

V letu 2020 smo ohranili oz. okrepili programsko delo ter aktivnosti infrastrukturne skupine na GIS, na področju varstva rastlin in aktivnosti v povezavi z področjem »Raba tal, sprememba rabe tal in gozdarstvom«.

d) Sodelovanje na projektih in programskih razpisih, pridobivanje novih domačih in mednarodnih projektov.

V letu 2020 smo pridobili 39 novih projektov; na GIS smo zaposleni v letu 2020 izvajali 114 projektov in 6 programov (PS in IP, JGS, UVHVVR, MOP/ARSO, MKGP).

e) Sodelovanje in povezovanje z uporabniki naših znanj in rezultatov GIS.

V letu 2020 smo uspešno sodelovali z številnimi domačimi ministrstvi, agencijami, inštituti, univerzami, podjetji; MKGP, MOP, ARSO, EU, ZGS, ZRVSN, BF UL, KIS, ZRC SAZU, IJS ter SiDG, KGZS, GZS, Zveza lastnikov gozdov idr.

f) Promocija gozdarstva in znanosti in stroke, gozdno – lesne vrednostne verige, Gozdarskega inštituta Slovenije.

V letu 2020 smo za inštitut zabeležili 763 zapisov v bazi COBISS, od tega 79 izvornih znanstvenih prispevkov (1.01, 1.02, 1.03) in (so) organizirali 15 nacionalnih in mednarodnih srečanj. Manjše število dogodkov je povezanih z težavami nastalih zaradi pandemije COVID-19 in posledičnega zaprtja javnega življenja, omejitev gibanja ter zbiranja ljudi.

g) Zagotoviti redno delovanje založniške dejavnosti inštituta.

V letu 2020 je bila izvedena podpora skupni založniški dejavnosti z BF ter lastni produkciji - Založbi *Silva Slovenica*, in sofinanciranju delovanja Gozdarske knjižnice.

h) Trajna skrb za nadgradnjo in implementacijo sistemov za podporo delovanja GIS.

Velika raziskovalna oprema: izvedba nakupa opreme je bila v letu 2020 izvedena v skladu s finančnimi zmožnostmi GIS in deloma z načrtom za leto 2020 (delna realizacija).

i) Skrb za vzdrževanje infrastrukture GIS, stavb in urejanje okolice GIS.

Zaradi pomanjkanja sredstev smo v letu 2020 izvedli le najnujnejše vzdrževalna dela v zgradbi GIS in urejanje okolice GIS (*Opomba: uporaba presežka za sofinanciranje del IVD oz. nakupa raziskovalne opreme je začasno zaustavljena do dovoljenja s strani ustanovitelja GIS*).

j) Urejanje področja varnosti in zdravja pri delu, so-organizacijo kuiturnih prireditev v prostorih GIS in sodelovanje s sindikatom na GIS

Delavci se skozi leto aktivno udeležujejo usposabljanja iz varstva in zdravja pri delu, katera na GIS izvaja pooblaščen podjetje. V letu 2020 smo v sodelovanju z varnostnim inženirjem pripravili dopolnitev Izjave o varnosti z oceno dela zaradi povečanega izvajanja dela od doma. Prilagodili smo tudi sistem periodičnega usposabljanja iz varnosti in zdravja pri delu za obstoječe zaposlene, ki zaradi pandemije (COVID-19) lahko usposabljanje opravijo kar na daljavo. V letu 2020 je bila organizacija dela zaradi izrednih ukrepov prilagojena trenutnim razmeram, ki so zahtevale, da se pri delu zagotovi varne pogoje za delavce, v smislu preprečitve prenosa virusa. Pri tem nam je pomagala Alenka Vojvoda, dr. med., spec., vodja Centra medicine dela, prometa in športa v Zdravstvenem domu Ljubljana, ki nam je svetovala kako primerno organizirati delo na GIS.

Navkljub prevladujočemu delu na domu so se na GIS v letu 2020 izvajale nekatere od aktivnosti promocije zdravja pri delu, kar je pripomoglo k boljšemu počutju zaposlenih in boljšim odnosom med zaposlenimi:

- organizacija in izvajanje vadb pilatesa preko spleta,
- pohodi na Rožnik z upoštevanjem navodil NIJZ,
- posredovanje primerov vaj, ki jih delavci lahko izvajajo na delovnem mestu.

3.5. Nastanek morebitnih nedopustnih ali nepričakovanih posledic pri izvajanju programa dela za leto 2020 – opis vpliva nalezljive bolezni SARS-CoV-2 (COVID-19) na poslovanje GIS (pri organizaciji dela, izvajanju raziskav in drugih dejavnosti ter finančni vpliv) in drugo

V letu 2020 smo v prvem obdobju omejitev zaradi pandemije (spomladi 2020) zelo hitro uvedli (možnost) dela na domu za vse zaposlene. Na prostorih GIS so delo opravljali predvsem tisti, ki izvajajo delo v laboratorijskih prostorih, vendar po posebnem protokolu in zaposleni, ki izvajajo terensko delo. Prav tako smo zagotovili dežurne delavce na GIS za varovanja objekta in premoženja ter izvajanja nujnih organizacijskih del (pošta, pisarna, direktor) za delovanje inštituta. Spomladi 2020 smo kupili ustrezno programsko opremo (licence za Zoom, uporabo M.Teams) in omogočili komunikacijo zaposlenih preko spleta; prav tako smo omogočili vsem, ki to potrebujejo, daljinski dostop do strežnikov GIS ter jih ustrezno opremili z računalniško opremo, s katero so lahko izvajali delo od doma. Posledice takšnega načina dela so vplivale na način dela, prav tako tudi velike obremenitve zaposlenih z manjšimi otroci, za katere so morali skrbeti (pomoč pri šolanju na daljavo, nedelovanje vrtcev, skrb za starejše, idr.).

GIS je za namene COVID-19 prejel sredstva v višini 6.839 €, ki jih je porabil za izplačilo dodatkov pri plači ter za zaščitna sredstva (maske, razkužila) v skladu z navodili MIZŠ.

3.6. Ocena uspeha pri doseganju zastavljenih ciljev v primerjavi z doseženimi cilji iz poročila preteklega leta ali več preteklih let

Ocenjujemo, da smo navkljub stanju izrednih razmer in omejitvam gibanja in druženja, izvedli delo v skladu s prilagojenem načrtom dela usklajenim z financerji. V takšnih razmerah je, po našem mnenju, relativni uspeh, da so bila načrtovana dela izvedena v načrtovanih rokih. Pravočasno smo izvedli tudi terensko inventuro gozdov, navkljub nekajmesečnem zamujanju začetka del zaradi nejasnosti glede financiranja in težav zagotavljanja ustreznega števila delavcev na terenu (bolezni, karantene, omejitve gibanja na občine, idr.). Zato so zaslužne vse sodelavke in sodelavci GIS ter tudi sodelavci na ministrstvih in agencijah, da smo s skupnimi močmi in organizacijo uspeli izpeljati načrtovane aktivnosti.

3.7. Ocena gospodarnosti in učinkovitost poslovanja

Zaradi finančne negotovosti in zamud pri financiranju že izvedenega dela na GIS smo morali v letu 2020 prilagoditi porabo sredstev ter nakupe raziskovalne opreme (paketa ARRS 17 in 18) in investicijsko-vzdrževalna dela. Omejili smo izvedbo vzdrževalnih del in iskali rešitve z ustrezno razporeditvijo teh aktivnosti čez celotno leto. Zaradi zakonsko omejene možnosti razpolaganja s sredstvi smo skupaj z MIZŠ, MKGP in MOP začeli s postopkom vzpostavitve rezervnega sklada, s katerim bi v prihodnje lahko deloma olajšali delovanje inštituta. Glede na finančni rezultat za leto 2020 menimo, da je bilo poslovanje navkljub izrednim razmeram zaradi pandemije virusa uspešno. Opozarjamo pa da je JRZ z omejenim dostopom do trga in relativno nizkim sistemskim financiranjem ARRS/MIZŠ izpostavljen tveganjem uspešnega prijavljanja EU projektov in nejasnosti glede sofinanciranja le-teh (npr. Interreg in LIFE projektov).

Komentar:

*Zaradi pomanjkanja sredstev za izvajanje investicijsko-vzdrževalnih del, smo se z izvajalci teh del dogovorili za časovnico (v l. 2019), vezano na razpoložljivost teh sredstev na GIS v prihodnjem obdobju. V preteklem letu smo začeli z intenzivnimi pripravami glede izgradnje **Centra za semenarstvo in varstvo rastlin** na mestu obstoječega steklenjaka ob zgradbi GIS (vzpostavljena je bila projektna skupina), zopet smo za predstavili nakup programskega paketa za kadrovske službe in nekatere nakupe laboratorijske opreme, opreme za obnovo terenskih objektov idr..*

3.8. Oceno notranjega nadzora javnih financ ter opis ugotovitev notranjega nadzora

V skladu s priporočili MIZŠ in ARRS ter preteklih revizij so potekale prilagoditve delovanja v računovodstvu in v delovanju GIS. Skrbnik sistema ARCA za spremljanje zahtevkov in porabe ur ter sredstev in drugih elementov poslovanja je sistem nadgradil tako, da omogoča spremljanje trenutnega finančnega stanja po stroškovnih mestih v skladu s stanjem v glavni knjigi. Prav tako smo s pomočjo analiz poslovanja uvedli dodatno kontrolo usklajenosti načrtov in poročil raziskovalcev, ki so odgovorni za ARRS projekte.

Dokument se nahaja kot priloga ob koncu poročila.

3.9. Pojasnila na področjih, kjer zastavljeni cilji niso bili doseženi, s pojasnili zakaj cilji niso bili doseženi

V letu 2020 smo zaradi spomladanskih in jesensko-zimskih omejitev delovanja zaradi pandemije COVID-19 omejiti in re-definirati nekatere cilje projektnih nalog. Po uskladitvi s financerji ugotavljamo, da so bili novi cilji doseženi, nismo pa uresničili cilje nakupa raziskovalne opreme in IVD investicij. Vzroki za neuresničitev so bili nujni ukrepi vezani na denarni tok kot posledica spremenjenega poslovanja v času pandemije, neplačevanja GIS za že opravljenega dela in veliki zamiki izplačil za opravljene naloge na EU projektih. Aktivnosti nakupov opreme in IVD smo prestavili na kasnejša obdobja.

Eden izmed neuresničenih ciljev zaposlenih na GIS je povečanje t.i. stabilnega financiranja (ustanoviteljska sredstva, programska sredstva in **predvsem infrastrukturni program**). Zaradi omejenih stabilnih sredstev, manjših prihodkov s trga, zamujanja plačil za že opravljeno delo, povečanja sredstev za OD (za približno podobno število zaposlenih) smo morali omejiti investicijsko-vzdrževalna dela in nakup raziskovalne opreme (pogoj - nujno sofinanciranje nakupa opreme) na minimalni obseg.

3.10. Ocena učinkov poslovanja GIS na druga področja, predvsem pa na gospodarstvo, socialo, varstvo okolja, regionalni razvoj in urejanje prostora

Delovanje Gozdarskega inštituta Slovenije ima, tako kot ostala leta delovanja, neposredne in posredne učinke na delovanje področij varstva okolja, razvoja regij (turizem, pedagoška dejavnost, idr.), delovanja gozdarstva in na deležnike gozdno lesne vrednostne verige. Naročnikom nalog: MKGP, MOP, ARSO, UVHVVR, občinam in drugim, s svojimi delom in rezultati zagotavljamo izpolnjevanje zakonskih obvez naše države (nacionalne in EU obveze). Poleg tega zagotavljamo strokovne in vsebinske podlage za njihovo nemoteno delo. Trajne naloge so tudi aktivnosti vezane na implementacijo EU zakonodaje za področji gozdarstva in okolja v Sloveniji. Strokovni in znanstveni izsledki raziskovalcev Gozdarkega inštituta Slovenije so na nacionalni ravni pomembni tudi za delovna področja ZGS, ZRSVN, inšpekcij, občin, lastnikov gozdov, idr..

Velik del vsebin dela je namenjen razvoju panoge in ohranjanju slovenskih gozdov, predvsem z vidikov biodiverzitete, stabilnosti gozdov, zagotavljanje preživetja in ravnovesja v spremenjenih pogojih zaradi vpliva podnebnih sprememb, gospodarjenja z gozdovi ter varstva narave.

3.11. Poročilo o realiziranih investicijah in investicijskih vlaganjih, vključno z nakupom opreme

Investicijska vlaganja

GIS je po načelu denarnega toka v 2020 realiziral investicijska vlaganja v manjšem obsegu kot je bilo predvideno v letnem načrtu za leto 2020 (69.509 €). V spodnji preglednici so navedena realizirana IVD vlaganja:

Realizacija investicijskega vzdrževanja na GIS v letu 2020 (V EUR) po načelu denarnega toka		
Opredelitev IVD / vir financiranja	MIZŠ	GIS
Odprava odmevanja v sejni sobi pri knjižnici in pridobitev nove pisarne	0 €	5.965,73 €
Elektro dela in mrežne napeljave v oddelku VARGO	0 €	5.560,59 €
Izvedba JN0004/2019-0003, sklop C, Menjava ogrevalnih teles (celotna stavba GIS).	0 €	25.373,59 €
Skupaj	0 €	36.899,91 €

Največji del sredstev je bil namenjen za menjavo ogrevalnih teles v celotni stavbi GIS (Izvedba JN0004/2019-0003, sklop C). Ostala sredstva so bila namenjena rednemu vzdrževanju pisarn in laboratorijev.

Investicije v osnovna sredstva

Realizacija investicij v osnovna sredstva na GIS v letu 2020 (V EUR) po načelu denarnega toka		
Opredelitev IVD / vir financiranja	MIZŠ	GIS
Pridobitev gradbenega dovoljenja in plačilo komunalnega prispevka po predloženi projektni dokumentaciji "Izgradnja kolesarnice in opornega zidu, postavitve montažnega objekta (depo), zunanja ureditev".	0 €	16.643,53 €
Pisarniško pohištvo	0 €	4.853,15 €
Optimizacija diagnostičnega centra za raziskave vplivov biotskih dejavnikov na zdravje gozda	0 €	60.524,19 €
Univerzalni trgalni stroj	0 €	36.343,41 €
Mikroklimatska samodejna postaja	53.195,90 €	0 €
Terenske kamere	42.179,06 €	0 €
Dendrometri	36.998,21 €	0 €
Laboratorijska naprava za pripravo čiste vode	9.778,31 €	0 €
Spektralni analizator	8.039,80 €	0 €
GNSS antene	0 €	7.012,40 €
Terensko vozilo	0 €	19.990,01 €
Nakup računalniške opreme	0 €	23.452,93 €
Druga raziskovalna oprema	0 €	17.951,01 €
Skupaj	150.191,28 €	170.127,10 €

3.12. Poročilo o izvajanju investicijskega projekta

V skladu s 16. členom Uredbe o enotni metodologiji za pripravo in obravnavo investicijske dokumentacije na področju javnih financ (Uradni list RS, št. 60/2006, 54/2010) podajamo naslednje poročilo o spremljanju rezultatov in učinkov investicijsko vzdrževalnih del GIS za leto 2020.

Opis izhodiščnega stanja

Analiza izvedbeno-tehničnega dela (pri gradnji opis izvedenih del na podlagi projekta izvedenih del, dodatne zahteve pri obratovanju, druge strokovne podlage):

Investicije v obnovo in vzdrževanje pisarn so potekale od začetka februarja 2020 do konca marca 2020. S pomočjo tehnične rešitve smo odpravili odmevanje v sejni sobi pri knjižnici, uredili smo novo pisarno za vzdrževalca GIS ter opravili pleskanje sten v nekaterih pisarnah, opravili menjavo dotrajane elektro in mrežne napeljave v oddelku VARGO in izvedli sklop C JN0004/2019-0003: Menjava ogrevalnih teles v celotni stavbi GIS. Nadaljevanje izvajanja ostalih planiranih del je bilo zaradi razglasene epidemije COVID-19 onemogočeno.

Analiza vplivov na okolje (prikaz in opis rezultatov prvih meritev po predpisih o varstvu okolja in opredelitev dodatnih ukrepov za preprečitev negativnih vplivov na okolje):

Izvedba gradbeno-obrtniških del je bila skladna s predpisi o varstvu okolja ter varnosti in zdravja na delu in se je zaključila marca 2020.

Analiza stroškov in virov financiranja

Skupna predvidena vrednost investicijskih vlaganj je znašala 41,753.06 € po denarnem toku z DDV.

Izračun upravičenosti investicije (*ex-post*)

Urejeno delovno okolje in funkcionalni prostori so predpogoj za uspešno delo GIS.

Obnovljene pisarne z urejeno klimatizacijo in IKT infrastrukturo na GIS so predpogoj za zagotavljanje možnosti oddaje strateškemu partnerju, prav tako pa so odprte možnosti selitve sedanjih uporabnikov stavbe GIS za selitev ali širjenje glede na kadrovske ali poslovne zahteve. Zadnji ciklus tega trakta je bil omejen le na sanacijo hodnika v letu 2008, pisarne pa so bile amortizirane, saj so bila zadnja večja vlaganja pred več desetletji.

Preglednica: Realizacija investicijskega vzdrževanja v letu 2020

št.	Opis in vrsta del investicijskega vzdrževanja	Načrt 2020 (€)	Realizacija 2020 (€)	Vir financiranja	Opombe
a	b	c	d	e	f
1	Pridobitev gradbenega dovoljenja in plačilo komunalnega prispevka po predloženi projektni dokumentaciji "Izgradnja kolesarnice in opornega zidu, postavitve montažnega objekta (depo), zunanja ureditev".	13.500,00	16.643,53	javna služba / ARRS ustanoviteljska sredstva	
2	Ureditev odmevanja v sejni sobi pri knjižnici	5.965,73	5.965,73	javna služba / ARRS ustanoviteljska sredstva	
3	Elektro dela in mrežne napeljave v oddelku	5.560,59	5.560,59	javna služba / ARRS ustanoviteljska sredstva	
4	Izvedba JN0004/2019-0003, sklop C, Menjava ogrevalnih teles (celotna stavba GIS).	32.745,07	25.373,59	javna služba / ARRS ustanoviteljska sredstva	

Preglednica: Realizacija nakupa opreme dražje od 10.000 evrov za leto 2020

Vrsta opreme	Naziv opreme	Klasifikacija	Nabavna vrednost opreme v EUR	Načrt 2020 v EUR	Skupaj realizacija 2020 v EUR	Vir financiranja	Načrtovano v Programu dela 2019-2023 (DA/NE)
1	2	3	4	5	6	7	8
Druga oprema	Pisarniško pohištvo	60	4.853,15	10.756,00	4.853,15	javna služba / ARRS ustanoviteljska sredstva	DA
Raziskovalna oprema	Optimizacija diagnostičnega centra za raziskave vplivov biotskih dejavnikov na zdravje gozda	60	60.524,19	64.088,94	60.524,19	60 % ARRS paket 18, 40 % projektna AM	DA
Raziskovalna oprema	Univerzalni trgalni stroj	60	36.343,41	36.228,07	36.343,41	60 % ARRS paket 18, 40 % projektna AM	DA
Raziskovalna oprema	Mikroklimatske samodejne postaje	60	53.195,90	53.195,90	53.195,90	javna služba/projekt LifeWatch	DA
Raziskovalna oprema	Terenske kamere (11x)	60	42.179,06	42.179,06	42.179,06	javna služba/projekt LifeWatch	DA
Raziskovalna oprema	Dendrometri	60	36.998,21	36.998,21	36.998,21	javna služba/projekt LifeWatch	DA
Raziskovalna oprema	Laboratorijska naprava za pripravo čiste vode	60	9.778,31	9.778,31	9.778,31	javna služba/projekt LifeWatch	DA
Raziskovalna oprema	Spektralni analizator	60	8.039,80	8.039,80	8.039,80	javna služba/projekt LifeWatch	DA
Raziskovalna oprema	GNSS antene	60	7.012,40	9.050,00	7.012,40 €	javna služba / projektna AM	DA
Prevozna sredstva	Terensko vozilo	Ni raziskovalna oprema; ni ustrezne kategorije v klasifikaciji Meril	19.990,01	20.000,00	19.990,01	javna služba / ARRS ustanoviteljska sredstva	DA
Druga oprema	Nakup računalniške opreme	Splošna računalniška oprema, ni kategorije v klasifikaciji Meril	23.452,93	42.377,40	23.452,93	javna služba / ARRS ustanoviteljska sredstva	DA
Raziskovalna oprema	Druga raziskovalna oprema	60	17.951,01	122.182,23	17.951,01	javna služba / projektna AM	DA

Primerjava rezultatov z izhodišnim stanjem z vidika izkoriščenosti zmogljivosti, doseženih normativov, prihodkov in stroškov poslovanja ter drugih neposrednih in posrednih družbenoekonomskih učinkov.

Realizirana investicija predstavlja preureditev in vzdrževanje obstoječih pisarniških prostorov GIS tako, da ustrezajo tehnološkim zahtevam in razvojnim potrebam inštituta in zadovoljstvu njegovih uporabnikov. Z investicijo smo zagotovili stabilnejše delovanje ogrevalnega sistema GIS in preprečili potencialne izlive vode iz dotrajanih ogrevalnih teles, do česar je v zadnjih letih večkrat prihajalo.

4. ANALIZA KADROVANJA, KADROVSKE POLITIKE IN IZOBRAZBENE STRUKTURE

4.1. Število zaposlenih glede na vir financiranja na dan 1.1.2020 in 1.1.2021 v primerjavi z načrtom na dan 1.1.2021

Viri	Realizacija 1.1.2020	Načrt 1.1.2021	Realizacija 1.1.2021	Odstopanje realizacije od načrta
1. DRŽAVNI PRORAČUN	16,00	16,00	16	100
2. PRORAČUNI OBČIN	0,00	0,00	0	0
3. ZZZS IN ZPIZ	0,00	0,00	0	0
4. DRUGA JAVNA SREDSTVA ZA OPRAVLJANJE JAVNE SLUŽBE (NPR. TAKSE, PRISTOJBINE, KONCESNINE, RTV-PRISPEVEK)	0,00	0,00	0	0
5. SREDSTVA OD PRODAJE BLAGA IN STORITEV NA TRGU	8,03	7,00	8	114,2857143
6. NEJAVNA SREDSTVA ZA OPRAVLJANJE JAVNE SLUŽBE	0,00	0,00	0	0
7. SREDSTVA PREJETIH DONACIJ	0,00	0,00	0	0
8. SREDSTVA EVROPSKE UNIJE ALI DRUGIH MEDNARODNIH VIROV, VKLJUČNO S SREDSTVI SOFINANCIRANJA IZ DRŽAVNEGA PRORAČUNA	26,00	18,00	21	116,6666667
9. SREDSTVA ZZZS ZA ZDRAVNIKE PRIPRAVNIKE IN SPECIALIZANTE, ZDRAVSTVENE DELAVCE PRIPRAVNIKE, ZDRAVSTVENE SODELAVCE PRIPRAVNIKE	0,00	0,00	0	0
10. SREDSTVA IZ SISTEMA JAVNIH DEL	0,00	0,00	0	0
11. SREDSTVA RAZISKOVALNIH PROJEKTOV IN PROGRAMOV TER SREDSTVA ZA PROJEKTE IN PROGRAME, NAMENJENA ZA INTERNACIONALIZACIJO IN KAKOVOST V IZOBRAŽEVANJU IN ZNANOSTI	38,00	52,88	43,2	81,08747045
12. SREDSTVA ZA ZAPOSLENE NA PODLAGI ZAKONA O UKREPIH ZA ODPRAVO POSLEDIC ŽLEDA MED 30. JANUARJEM IN 10. FEBRUARJEM 2014 (URADNI LIST RS, ŠT. 17/14 IN 14/15 - ZUUJFO), NE GLEDE NA VIR IZ KATEREGA SE FINANCIRAJO NJIHOVE PLAČE	0,00	0,00	0,00	0
SKUPNO ŠTEVILO VSEH ZAPOSLENIH OD 1. DO 12. TOČKE	88,03	93,88	88,20	93,95472703
ŠTEVILO ZAPOSLENIH OD 1. DO 4. TOČKE	16,00	16,00	16,00	106,25
ŠTEVILO ZAPOSLENIH OD 5. DO 12. TOČKE	72,03	77,88	72,20	92,2953451

Pri prikazu števila zaposlenih po virih financiranja smo upoštevali Uredbo o načinu priprave kadrovskega načrta posrednih uporabnikov proračuna in metodologiji spremljanja njihovega izvajanja za leti 2020 in 2021 (Uredba).

V skladu s prvo alinejo četrtega odstavka drugega člena Uredbe nismo presegli dovoljnega števila zaposlenih, ki se finacirajo iz 1., 2., 3. in 4. točke drugega odstavka 3. člena Uredbe.

Skupno število zaposlenih na virih financiranja 5.–12. se je glede na načrt z dnem 1.1.2021 zmanjšalo na 72,20, število zaposlenih na virih financiranja 1.–4. pa ostalo nespremenjeno. Do zmanjšanja števila zaposlenih je prišlo, ker smo izvajanje določenih nalog prestavili v drugo leto.

Iz navedenega sledi, da se je skupno število zaposlenih na vseh virih financiranja z dne 1.1.2020 (tj. 88,03 FTE) na dan 1.1.2021 (tj. 88,20) povečalo za 0,17 FTE.

4.2. Število zaposlenih po plačnih podskupinah, trajanju zaposlitve in po spolu na dan 31.12.2020

Tabela 1: Zaposleni po plačnih (pod)skupinah in trajanju zaposlitve na dan 31.12.2020, v osebah

	Načrt števila zaposlenih na dan 31.12.2020 (v osebah)			Število zaposlenih na dan 31.12.2020 (v osebah)		
	Določen čas	Nedoločen čas	Skupaj	Določen čas	Nedoločen čas	Skupaj
POSLOVODNI ORGANI (DM plačne skupine B)	2	0	2	2	0	2
RAZISKOVALCI (DM plačne podskupine H1, brez DM H017002, H017003, H018001 in brez zaposlenih po 147. členu ZDR-1)	11	30	41	12	27	39
RAZISKOVALCI – dopolnilni delovni čas (147. člen ZDR-1) (DM plačne podskupine H1, brez DM H017002, H017003, H018001)	3	0	3	3	0	3
MLADI RAZISKOVALCI (DM H017002, H017003 in H018001)	4	0	4	4	0	4
STROKOVNI SODELAVCI (DM plačne podskupine H2)	11	22	33	13	21	34
STROKOVNI DELAVCI (DM plačnih skupin oz. podskupin J1 in drugih, ki niso vključena drugam)	8	7	15	6	7	13
ADMINISTRATIVNI DELAVCI IN OSTALI STROKOVNO TEHNIČNI DELAVCI (DM plačne podskupine J2 in J3)	1	2	3	0	2	2
SKUPAJ	40	61	101	40	57	97

Tabela 2: Zaposleni po plačnih (pod)skupinah in trajanju zaposlitve na dan 31.12.2020, v FTE

	Načrt števila zaposlenih na dan 31.12.2020 (v FTE)			Število zaposlenih na dan 31.12.2020 (v FTE)		
	Določen čas	Nedoločen čas	Skupaj	Določen čas	Nedoločen čas	Skupaj
POSLOVODNI ORGANI (DM plačne skupine B)	2,00	0,00	2,00	2,00	0,00	2,00
RAZISKOVALCI (DM plačne podskupine H1, brez DM H017002, H017003, H018001 in brez zaposlenih po 147. členu ZDR-1)	7,38	29,80	37,18	8,40	26,80	35,20
RAZISKOVALCI – dopolnilni delovni čas (147. člen ZDR-1) (DM plačne podskupine H1, brez DM H017002, H017003, H018001)	0,60	0,00	0,60	0,60	0,00	0,60
MLADI RAZISKOVALCI (DM H017002, H017003 IN H018001)	4,00	0,00	4,00	4,00	0,00	4,00
STROKOVNI SODELAVCI (DM plačne podskupine H2)	10,75	21,10	31,85	12,75	20,10	32,85
STROKOVNI DELAVCI (DM plačnih skupin oz. podskupin J1 in drugih, ki niso vključena drugam)	7,75	7,00	14,75	5,75	7,00	12,75
ADMINISTRATIVNI DELAVCI IN OSTALI STROKOVNO TEHNIČNI DELAVCI (DM plačne podskupine J2 in J3)	0,50	2,00	2,50	0,00	2,00	2,00
SKUPAJ	32,98	59,90	92,88	33,50	55,90	89,40

Tabela 3: Zaposleni po plačnih (pod)skupinah in spolu na dan 31.12.2020, v osebah in v FTE

	Število zaposlenih na dan 31.12.2020 (v osebah)			Število zaposlenih na dan 31.12.2020 (v FTE)		
	Moški	Ženske	Skupaj	Moški	Ženske	Skupaj
POSLOVODNI ORGANI (DM plačne skupine B)	2	0	2	2,0	0,0	2,0
RAZISKOVALCI (DM plačne podskupine H1, brez DM H017002, H017003, H018001 in brez zaposlenih po 147. členu ZDR-1)	23	16	39	20,0	15,2	35,2
RAZISKOVALCI – dopolnilni delovni čas (147. člen ZDR-1) (DM plačne podskupine H1, brez DM H017002, H017003, H018001)	3	0	3	0,6	0,0	0,6
MLADI RAZISKOVALCI (DM H017002, H017003 IN H018001)	2	2	4	2,0	2,0	4,0
STROKOVNI SODELAVCI (DM plačne podskupine H2)	16	18	34	15,3	17,6	32,9
STROKOVNI DELAVCI (DM plačnih skupin oz. podskupin J1 in drugih, ki niso vključena drugam)	6	7	13	6,0	6,8	12,8
ADMINISTRATIVNI DELAVCI IN OSTALI STROKOVNO TEHNIČNI DELAVCI (DM plačne podskupine J2 in J3)	1	1	2	1,0	1,0	2,0
SKUPAJ	53	44	97	46,9	42,5	89,4

4.3. Število raziskovalcev glede na skupine raziskovalnih nazivov in kategorije raziskovalcev po spolu, državljanstvu in starosti na dan 31.12.2020

Tabela 4: Raziskovalci po državljanstvu in po nazivih na dan 31.12.2020, v osebah

Raziskovalni naziv	Kategorija raziskovalcev	Državljanstvo Republike Slovenije	Državljanstvo držav članic EU	Državljanstvo drugih držav	Skupaj
Znanstveni nazivi	Mlajši raziskovalci	14	1		15
	Starejši raziskovalci	23	3		26
	Skupaj	37	4	0	41
Strokovno-raziskovalni nazivi	Mlajši raziskovalci	2			2
	Starejši raziskovalci	8	1		9
	Skupaj	10	1	0	11
Razvojni nazivi	Mlajši raziskovalci				0
	Starejši raziskovalci				0
	Skupaj	0	0	0	0
Skupaj	Mlajši raziskovalci	16	1	0	17
	Starejši raziskovalci	31	4	0	35
	Skupaj	47	5	0	52

Tabela 5: Raziskovalci po spolu in po nazivih na dan 31. 12. 2020, v osebah

Raziskovalni naziv	Kategorija raziskovalcev	Moški	Ženske	Skupaj	Delež žensk (v %)
Znanstveni nazivi	Mlajši raziskovalci	7	8	15	53,3
	Starejši raziskovalci	20	6	26	23,1
	Skupaj	27	14	41	34,1
Strokovno-raziskovalni nazivi	Mlajši raziskovalci	1	1	2	50,0
	Starejši raziskovalci	4	5	9	55,6
	Skupaj	5	6	11	54,5
Razvojni nazivi	Mlajši raziskovalci			0	#DIV/0!
	Starejši raziskovalci			0	#DIV/0!
	Skupaj	0	0	0	#DIV/0!
Skupaj	Mlajši raziskovalci	8	9	17	52,9
	Starejši raziskovalci	24	11	35	31,4
	Skupaj	32	20	52	38,5

Tabela 6: Raziskovalci po starosti in po nazivih na dan 31. 12. 2020, v osebah

Raziskovalni naziv	Kategorija raziskovalcev	do 24 let	25-34 let	35-44 let	45-54 let	55-64 let	od 65 let	Skupaj
Znanstveni nazivi	Mlajši raziskovalci		14		1			15
	Starejši raziskovalci		1	15	4	5	1	26
	Skupaj	0	15	15	5	5	1	41
Strokovno-raziskovalni nazivi	Mlajši raziskovalci			2				2
	Starejši raziskovalci			4	3	2		9
	Skupaj	0	0	6	3	2	0	11
Razvojni nazivi	Mlajši raziskovalci							0
	Starejši raziskovalci							0
	Skupaj	0	0	0	0	0	0	0
Skupaj	Mlajši raziskovalci	0	14	2	1	0	0	17
	Starejši raziskovalci	0	1	19	7	7	1	35
	Skupaj	0	15	21	8	7	1	52

4.4. Število upokojitev, prenehanja pogodb o zaposlitvi za določen čas, odpovedi pogodb o zaposlitvi iz poslovnega razloga po delovnih mestih (v FTE) v letu 2020

Podatki so prikazani v tabeli 7: Število novih zaposlitev, upokojitev, prenehanj pogodb o zaposlitvi za določen čas ter odpovedi pogodbe o zaposlitvi iz poslovnih razlogov ali iz razlogov nesposobnosti v FTE v letu 2020.

4.5. Število novih zaposlitev glede na trajanje zaposlitve po delovnih mestih (v FTE) v letu 2020

Podatki so prikazani v tabeli 7: Število novih zaposlitev, upokojitev, prenehanj pogodb o zaposlitvi za določen čas ter odpovedi pogodbe o zaposlitvi iz poslovnih razlogov ali iz razlogov nesposobnosti v FTE v letu 2020.

Tabela 7: Število novih zaposlitev, upokojitev, prenehanj pogodb o zaposlitvi za določen čas ter odpovedi pogodbe o zaposlitvi iz poslovnih razlogov ali iz razlogov nesposobnosti v FTE v letu 2020

Šifra delovnega mesta	Naziv delovnega mesta	Število upokojitev (v FTE)	Število oseb, ki jim je prenehala pogodba o zaposlitvi za določen čas (v FTE)	Število zaposlenih, ki jim je bila odpovedana pogodba o zaposlitvi iz poslovnih razlogov (ali iz razloga nesposobnosti) (v FTE)	Število novih zaposlitev za nedoločen čas (v FTE)	Število novih zaposlitev za določen čas (v FTE)
H027007	VODILNI STROKOVNI SODELAVEC		1,60			0,20
J017025	INFORMATIK VII/1					1,00
H017002	MLADI RAZISKOVALEC					1,00
H027003	STROKOVNI SODELAVEC		1,00			1,00
J016012	INŽENIR VI					1,00
J015027	PROJEKTNI SODELAVEC V					1,75
H019003	STROKOVNO RAZISKOVALNI SODELAVEC					0,20
J017048	KOORDINATOR PROJEKTOV VII/1		1,00			
H029002	VODILNI STROKOVNI SODELAVEC Z DOKTORATOM		0,70			
H019007	ZNANSTVENI SODELAVEC		0,40			
H027002	STROKOVNI SODELAVEC		1,00			
H027001	SAMOSTOJNI STROKOVNI SODELAVEC		0,50			
J017036	KADROVIK VII/1		1,00			
SKUPAJ			7,20			6,15

4.6. Število tujih raziskovalcev, gostujočih pri nas, in domačih raziskovalcev, gostujočih v tujini, glede na trajanje gostovanja in državo gostovanja

Tabela 8: Gostujoči raziskovalci v letu 2020

	do 1 mesec	od 1 do 6 mesecev	od 6 mes. in 1 dan do 12 mesecev	dlje kot 12 mesecev
Tuji raziskovalci, gostujoči pri nas (število)	6	1		
Domači raziskovalci, gostujoči v tujini (število)	3			
Države institucij iz katerih so prišli tuji raziskovalci (po instituciji, v kateri so zaposleni):	Belgija, Češka, Švedska	Italija		
Države gostovanja domačih raziskovalcev	Portugalska, Avstrija, Francija			

4.7. Kratka pojasnila izvajanja kadrovskega načrta in morebitnih odstopanj

Iz navedenih podatkov je razvidno, da je bilo na GIS dne 31.12.2020 zaposlenih 97 oseb oz. 89,40 FTE. Od vseh zaposlenih je bilo 57 (tj. 55,90 FTE) zaposlenih za nedoločen čas in 40 (tj. 33,50 FTE) za določen čas.

V letu 2020 smo zaposlili 8 (tj. 6,15 FTE) novih sodelavcev, 12 (tj. 7,2 FTE) zaposlenim pa je delovno razmerje prenehalo.

Zaposlili smo naslednje profile sodelavcev:

- 2 raziskovalca (plačna podskupina H1),
- 2 strokovna sodelavca (plačna podskupina H2) in
- 4 strokovni sodelavce (plačna podskupina J1).

Delovno razmerje je prenehalo naslednjim profilom sodelavcev:

- 2 raziskovalcema (plačna podskupina H1),
- 8 strokovnim sodelavcem (plačna podskupina H2) in
- 2 strokovnima sodelavcema (plačna podskupini J1).

Pri primerjanju kadrovskega načrta in poročila vidimo, da je prišlo do manjših odstopanj znotraj posameznih plačnih podskupin. Razlike so nastale predvsem zaradi prilagoditve dela v času pandemije (COVID-19).

RAČUNOVODSKO POROČILO**Izkaz prihodkov in odhodkov določenih uporabnikov**

Členitev podskupin kontov	Naziv podskupine konta	Oznaka za AOP	Znesek	
			Tekočega leta	Prejšnjega leta
1	2	3	4	5
	A) PRIHODKI OD POSLOVANJA (861+862-863+864)	860	4.736.896	4.647.270
760	PRIHODKI OD PRODAJE PROIZVODOV IN STORITEV	861	4.736.896	4.647.270
	POVEČANJE VREDNOSTI ZALOG PROIZVODOV IN NEDOKONČANE PROIZVODNJE	862	0	0
	ZMANJŠANJE VREDNOSTI ZALOG PROIZVODOV IN NEDOKONČANE PROIZVODNJE	863	0	0
761	PRIHODKI OD PRODAJE BLAGA IN MATERIALA	864	0	0
762	B) FINANČNI PRIHODKI	865	0	0
763	C) DRUGI PRIHODKI	866	814	135.513
	Č) PREVREDNOTOVALNI POSLOVNI PRIHODKI (868+869)	867	0	0
del 764	PRIHODKI OD PRODAJE OSNOVNIH SREDSTEV	868	0	0
del 764	DRUGI PREVREDNOTOVALNI POSLOVNI PRIHODKI	869	0	0
	D) CELOTNI PRIHODKI (860+865+866+867)	870	4.737.710	4.782.783
	E) STROŠKI BLAGA, MATERIALA IN STORITEV (872+873+874)	871	1.285.897	1.470.521
del 466	NABAVNA VREDNOST PRODANEGA MATERIALA IN BLAGA	872	0	0
460	STROŠKI MATERIALA	873	361.365	425.854
461	STROŠKI STORITEV	874	924.532	1.044.667
	F) STROŠKI DELA (876+877+878)	875	3.124.798	3.006.305
del 464	PLAČE IN NADOMESTILA PLAČ	876	2.435.703	2.291.496
del 464	PRISPEVKI ZA SOCIALNO VARNOST DELODAJALCEV	877	389.418	369.550
del 464	DRUGI STROŠKI DELA	878	299.677	345.259
462	G) AMORTIZACIJA	879	255.312	233.871
463	H) REZERVACIJE	880	0	0
465	J) DRUGI STROŠKI	881	41.183	35.112
467	K) FINANČNI ODHODKI	882	10	9
468	L) DRUGI ODHODKI	883	21.019	7.283

Izkaz prihodkov in odhodkov določenih uporabnikov - nadaljevanje

Členitev podskupin kontov	Naziv podskupine konta	Oznaka za AOP	Znesek	
	M) PREVREDNOTOVALNI POSLOVNI ODHODKI (885+886)	884	0	0
del 469	ODHODKI OD PRODAJE OSNOVNIH SREDSTEV	885	0	0
del 469	OSTALI PREVREDNOTOVALNI POSLOVNI ODHODKI	886	0	0
	N) CELOTNI ODHODKI (871+875+879+880+881+882+883+884)	887	4.728.219	4.753.101
	O) PRESEŽEK PRIHODKOV (870-887)	888	9.491	29.682
	P) PRESEŽEK ODHODKOV (887-870)	889	0	0
del 80	Davek od dohodka pravnih oseb	890	695	0
del 80	Presežek prihodkov obračunskega obdobja z upoštevanjem davka od dohodka (888-890)	891	8.796	29.682
del 80	Presežek odhodkov obračunskega obdobja z upoštevanjem davka od dohodka (889+890) oz. (890-888)	892	0	0
	Presežek prihodkov iz prejšnjih let, namenjen pokritju odhodkov obračunskega obdobja	893	0	0
	Povprečno število zaposlenih na podlagi delovnih ur v obračunskem obdobju (celo število)	894	90	88
	Število mesecev poslovanja	895	12	12

Izkaz prihodkov in odhodkov določenih uporabnikov po vrstah dejavnosti

Členitev podskupin kontov	Naziv podskupine konta	Oznaka za AOP	Znesek	
			ZNESEK- Prihodki in odhodki za izvajanje javne službe	ZNESEK- Prihodki in odhodki od prodaje blaga in storitev na trgu
1	2	3	4	5
	A) PRIHODKI OD POSLOVANJA (661+662-663+664)	660	4.310.825	426.071
760	PRIHODKI OD PRODAJE PROIZVODOV IN STORITEV	661	4.310.825	426.071
	POVEČANJE VREDNOSTI ZALOG PROIZVODOV IN NEDOKONČANE PROIZVODNJE	662	0	0
	ZMANJŠANJE VREDNOSTI ZALOG PROIZVODOV IN NEDOKONČANE PROIZVODNJE	663	0	0
761	PRIHODKI OD PRODAJE BLAGA IN MATERIALA	664	0	0
762	B) FINANČNI PRIHODKI	665	0	0
763	C) DRUGI PRIHODKI	666	741	73
	Č) PREVREDNOTOVALNI POSLOVNI PRIHODKI (668+669)	667	0	0

Izkaz prihodkov in odhodkov določenih uporabnikov po vrstah dejavnosti - nadaljevanje

Členitev podskupin kontov	Naziv podskupine konta	Oznaka za AOP	Znesek	
			ZNESEK- Prihodki in odhodki za izvajanje javne službe	ZNESEK- Prihodki in odhodki od prodaje blaga in storitev na trgu
del 764	PRIHODKI OD PRODAJE OSNOVNIH SREDSTEV	668	0	0
del 764	DRUGI PREVREDNOTOVALNI POSLOVNI PRIHODKI	669	0	0
	D) CELOTNI PRIHODKI (660+665+666+667)	670	4.311.566	426.144
	E) STROŠKI BLAGA, MATERIALA IN STORITEV (672+673+674)	671	1.170.166	115.731
del 466	NABAVNA VREDNOST PRODANEGA MATERIALA IN BLAGA	672	0	0
460	STROŠKI MATERIALA	673	328.842	32.523
461	STROŠKI STORITEV	674	841.324	83.208
	F) STROŠKI DELA (676+677+678)	675	2.843.566	281.232
del 464	PLAČE IN NADOMESTILA PLAČ	676	2.216.490	219.213
del 464	PRISPEVKI ZA SOCIALNO VARNOST DELODAJALCEV	677	354.370	35.048
del 464	DRUGI STROŠKI DELA	678	272.706	26.971
462	G) AMORTIZACIJA	679	255.312	0
463	h) REZERVACIJE	680	0	0
465	J) DRUGI STROŠKI	681	22.965	18.218
467	K) FINANČNI ODHODKI	682	9	1
468	L) DRUGI ODHODKI	683	19.548	1.471
	M) PREVREDNOTOVALNI POSLOVNI ODHODKI (685+686)	684	0	0
del 469	ODHODKI OD PRODAJE OSNOVNIH SREDSTEV	685	0	0
del 469	OSTALI PREVREDNOTOVALNI POSLOVNI ODHODKI	686	0	0
	N) CELOTNI ODHODKI (671+675+679+680+681+682+683+684)	687	4.311.566	416.653
	O) PRESEŽEK PRIHODKOV (670-687)	688	0	9.491
	P) PRESEŽEK ODHODKOV (687-670)	689	0	0
del 80	Davek od dohodka pravnih oseb	690	0	695
del 80	Presežek prihodkov obračunskega obdobja z upoštevanjem davka od dohodka (688-690)	691	0	8.796
del 80	Presežek odhodkov obračunskega obdobja z upoštevanjem davka od dohodka (689+690) oz. (690-688)	692	0	0
	Presežek prihodkov iz prejšnjih let, namenjen pokritju odhodkov obračunskega obdobja	693	0	0

Izkaz prihodkov in odhodkov določenih uporabnikov po načelu denarnega toka

Členitev kontov	Naziv konta	Oznaka za AOP	Znesek	
			Tekočega leta	Prejšnjega leta
1	2	3	4	5
	I. SKUPAJ PRIHODKI (402+431)	401	4.954.133	4.107.172
	1. PRIHODKI ZA IZVAJANJE JAVNE SLUŽBE (403+420)	402	4.398.805	3.689.667
	A. Prihodki iz sredstev javnih financ (404+407+410+413+418+419)	403	3.449.907	2.891.943
	a. Prejeta sredstva iz državnega proračuna (405+406)	404	3.215.648	2.842.370
del 7400	Prejeta sredstva iz državnega proračuna za tekočo porabo	405	3.143.001	2.782.843
del 7400	Prejeta sredstva iz državnega proračuna za investicije	406	72.647	59.527
	b. Prejeta sredstva iz občinskih proračunov (408+409)	407	6.628	6.628
del 7401	Prejeta sredstva iz občinskih proračunov za tekočo porabo	408	6.628	6.628
del 7401	Prejeta sredstva iz občinskih proračunov za investicije	409	0	0
	c. Prejeta sredstva iz skladov socialnega zavarovanja (411+412)	410	0	0
del 7402	Prejeta sredstva iz skladov socialnega zavarovanja za tekočo porabo	411	0	0
del 7402	Prejeta sredstva iz skladov socialnega zavarovanja za investicije	412	0	0
	d. Prejeta sredstva iz javnih skladov in agencij (414+415+416+417)	413	0	0
del 7403	Prejeta sredstva iz javnih skladov za tekočo porabo	414	0	0
del 7403	Prejeta sredstva iz javnih skladov za investicije	415	0	0
del 7404	Prejeta sredstva iz javnih agencij za tekočo porabo	416	0	0
del 7404	Prejeta sredstva iz javnih agencij za investicije	417	0	0
del 740	e. Prejeta sredstva iz proračunov iz naslova tujih donacij	418	0	0
741	f. Prejeta sredstva iz državnega proračuna iz sredstev proračuna Evropske unije	419	227.631	42.945
	B) Drugi prihodki za izvajanje dejavnosti javne službe (422+423+487+424+425+426+427+428+488+489+490+429+430)	420	948.898	797.724
del 7102	Prejete obresti	422	0	0
7100	Prihodki od udeležbe na dobičku in dividend ter presežkov prihodkov nad odhodki	423	0	0
7103	Prihodki od najemnin, zakupnin in drugi prihodki od premoženja	487	0	0
7141	Drugi tekoči prihodki iz naslova izvajanja javne službe	424	0	0
72	Kapitalski prihodki	425	0	0

Izkaz prihodkov in odhodkov določenih uporabnikov po načelu denarnega toka - nadaljevanje

Členitev kontov	Naziv konta	Oznaka za AOP	Znesek	
			Tekočega leta	Prejšnjega leta
730	Prejete donacije iz domačih virov	426	0	0
731	Prejete donacije iz tujine	427	0	0
732	Donacije za odpravo posledic naravnih nesreč	428	0	0
782	Prejeta sredstva iz proračuna EU iz strukturnih skladov	488	0	0
783	Prejeta sredstva iz proračuna EU iz Kohezijskega sklada	489	0	0
784	Prejeta sredstva iz proračuna EU za izvajanje centraliziranih in drugih programov EU	490	289.268	382.917
786	Ostala prejeta sredstva iz proračuna Evropske unije	429	659.630	414.807
787	Prejeta sredstva od drugih evropskih institucij in iz drugih držav	430	0	0
	2. PRIHODKI OD PRODAJE BLAGA IN STORITEV NA TRGU (432+433)	431	555.328	417.505
7130	Prihodki od prodaje blaga in storitev na trgu	432	555.328	417.505
del 7102	Prejete obresti	433	0	0
	II. SKUPAJ ODHODKI (438+481)	437	4.868.018	4.887.092
	1. ODHODKI ZA IZVAJANJE JAVNE SLUŽBE (439+447+453+464+465+466+467+468+469+470)	438	4.458.782	4.578.633
	A. Plače in drugi izdatki zaposlenim (440+441+442+443+444+445+446)	439	2.437.267	2.421.830
del 4000	Plače in dodatki	440	2.121.185	1.988.236
del 4001	Regres za letni dopust	441	76.552	71.679
del 4002	Povračila in nadomestila	442	158.777	200.568
del 4003	Sredstva za delovno uspešnost	443	56.095	108.297
del 4004	Sredstva za nadurno delo	444	18.432	25.618
del 4005	Plače za delo nerezidentov po pogodbi	445	0	0
del 4009	Drugi izdatki zaposlenim	446	6.226	27.432
	B. Prispevki delodajalcev za socialno varnost (448+449+450+451+452)	447	382.153	374.033
del 4010	Prispevek za pokojninsko in invalidsko zavarovanje	448	190.778	188.169
del 4011	Prispevek za zdravstveno zavarovanje	449	155.532	150.929
del 4012	Prispevek za zaposlovanje	450	2.500	2.576
del 4013	Prispevek za starševsko varstvo	451	2.193	2.008

Izkaz prihodkov in odhodkov določenih uporabnikov po načelu denarnega toka - nadaljevanje

Členitev kontov	Naziv konta	Oznaka za AOP	Znesek	
			Tekočega leta	Prejšnjega leta
del 4015	Premije kolektivnega dodatnega pokojninskega zavarovanja, na podlagi ZKDPZJU	452	31.150	30.351
	C. Izdatki za blago in storitve za izvajanje javne službe (454+455+456+457+458+459+460+461+462+463)	453	1.319.044	1.300.006
del 4020	Pisarniški in splošni material in storitve	454	261.267	166.595
del 4021	Posebni material in storitve	455	469.302	337.297
del 4022	Energija, voda, komunalne storitve in komunikacije	456	88.487	95.616
del 4023	Prevozni stroški in storitve	457	39.470	39.997
del 4024	Izdatki za službena potovanja	458	43.142	195.476
del 4025	Tekoče vzdrževanje	459	145.288	143.311
del 4026	Poslovne najemnine in zakupnine	460	18.037	10.482
del 4027	Kazni in odškodnine	461	0	0
del 4028	Davek na izplačane plače	462	0	0
del 4029	Drugi operativni odhodki	463	254.051	311.232
403	D. Plačila domačih obresti	464	0	0
404	E. Plačila tujih obresti	465	0	0
410	F. Subvencije	466	0	0
411	G. Transferi posameznikom in gospodinjstvom	467	0	0
412	H. Transferi neprofitnim organizacijam in ustanovam	468	0	0
413	I. Drugi tekoči domači transferji	469	0	0
	J. Investicijski odhodki (471+472+473+474+475+476+477+ 478+479+480)	470	320.318	482.764
4200	Nakup zgradb in prostorov	471	0	0
4201	Nakup prevoznih sredstev	472	19.990	24.360
4202	Nakup opreme	473	300.328	394.285
4203	Nakup drugih osnovnih sredstev	474	0	0
4204	Novogradnja, rekonstrukcija in adaptacije	475	0	0
4205	Investicijsko vzdrževanje in obnove	476	0	63.478
4206	Nakup zemljišč in naravnih bogastev	477	0	0

Izkaz prihodkov in odhodkov določenih uporabnikov po načelu denarnega toka - nadaljevanje

Členitev kontov	Naziv konta	Oznaka za AOP	Znesek	
			Tekočega leta	Prejšnjega leta
4207	Nakup nematerialnega premoženja	478	0	641
4208	Študije o izvedljivosti projektov, projektna dokumentacija, nadzor, investicijski inženiring	479	0	0
4209	Nakup blagovnih rezerv in intervencijskih zalog	480	0	0
	2. ODHODKI IZ NASLOVA PRODAJE BLAGA IN STORITEV NA TRGU (482 + 483 + 484)	481	409.236	308.459
del 400	A. Plače in drugi izdatki zaposlenim iz naslova prodaje blaga in storitev na trgu	482	241.049	182.288
del 401	B. Prispevki delodajalcev za socialno varnost iz naslova prodaje blaga in storitev na trgu	483	37.795	28.153
del 402	C. Izdatki za blago in storitve iz naslova prodaje blaga in storitev na trgu	484	130.392	98.018
	III/1 PRESEŽEK PRIHODKOV NAD ODHODKI (401-437)	485	86.115	0
	III/2 PRESEŽEK ODHODKOV NAD PRIHODKI (437-401)	486	0	779.920

Izkaz računa finančnih terjatev in naložb določenih uporabnikov

Členitev kontov	Naziv konta	Oznaka za AOP	Znesek	
			Tekočega leta	Prejšnjega leta
1	2	3	4	5
750	IV. PREJETA VRAČILA DANIH POSOJIL (501+502+503+504+505+506 +507+508+509+510+511)	500	0	0
7500	Prejeta vračila danih posojil od posameznikov in zasebnikov	501	0	0
7501	Prejeta vračila danih posojil od javnih skladov	502	0	0
7502	Prejeta vračila danih posojil od javnih podjetij in družb, ki so v lasti države ali občin	503	0	0
7503	Prejeta vračila danih posojil od finančnih institucij	504	0	0
7504	Prejeta vračila danih posojil od privatnih podjetij	505	0	0
7505	Prejeta vračila danih posojil od občin	506	0	0
7506	Prejeta vračila danih posojil-iz tujine	507	0	0
7507	Prejeta vračila danih posojil-državnemu proračunu	508	0	0
7508	Prejeta vračila danih posojil od javnih agencij	509	0	0
7509	Prejeta vračila plačanih poroštev	510	0	0
751	Prodaja kapitalskih deležev	511	0	0

Izkaz računa finančnih terjatev in naložb določenih uporabnikov - nadaljevanje

Členitev kontov	Naziv konta	Oznaka za AOP	Znesek	
			Tekočega leta	Prejšnjega leta
440	V. DANA POSOJILA (513+514+515+516+517+518+519+520+521+522+523)	512	0	0
4400	Dana posojila posameznikom in zasebnikom	513	0	0
4401	Dana posojila javnim skladom	514	0	0
4402	Dana posojila javnim podjetjem in družbam, ki so v lasti države ali občin	515	0	0
4403	Dana posojila finančnim institucijam	516	0	0
4404	Dana posojila privatnim podjetjem	517	0	0
4405	Dana posojila občinam	518	0	0
4406	Dana posojila v tujino	519	0	0
4407	Dana posojila državnemu proračunu	520	0	0
4408	Dana posojila javnim agencijam	521	0	0
4409	Plačila zapadlih poroštev	522	0	0
441	Povečanje kapitalskih deležev in naložb	523	0	0
	VI/1 PREJETA MINUS DANA POSOJILA (500-512)	524	0	0
	VI/2 DANA MINUS PREJETA POSOJILA (512-500)	525	0	0

Izkaz računa financiranja določenih uporabnikov

Členitev kontov	Naziv konta	Oznaka za AOP	Znesek	
			Tekočega leta	Prejšnjega leta
1	2	3	4	5
50	VII. ZADOLŽEVANJE (551+559)	550	0	0
500	Domače zadolževanje (552+553+554+555+556+557+558)	551	0	0
5001	Najeti krediti pri poslovnih bankah	552	0	0
5002	Najeti krediti pri drugih finančnih institucijah	553	0	0
del 5003	Najeti krediti pri državnem proračunu	554	0	0
del 5003	Najeti krediti pri proračunih lokalnih skupnosti	555	0	0
del 5003	Najeti krediti pri skladih socialnega zavarovanja	556	0	0

Izkaz računa financiranja določenih uporabnikov – nadaljevanje

Členitev kontov	Naziv konta	Oznaka za AOP	Znesek	
			Tekočega leta	Prejšnjega leta
del 5003	Najeti krediti pri drugih javnih skladih	557	0	0
del 5003	Najeti krediti pri drugih domačih kreditodajalcih	558	0	0
501	Zadolževanje v tujini	559	0	0
55	VIII. ODPLAČILA DOLGA (561+569)	560	0	0
550	Odplačila domačega dolga (562+563+564+565+566+567+568)	561	0	0
5501	Odplačila kreditov poslovnim bankam	562	0	0
5502	Odplačila kreditov drugim finančnim institucijam	563	0	0
del 5503	Odplačila kreditov državnemu proračunu	564	0	0
del 5503	Odplačila kreditov proračunom lokalnih skupnosti	565	0	0
del 5503	Odplačila kreditov skladom socialnega zavarovanja	566	0	0
del 5503	Odplačila kreditov drugim javnim skladom	567	0	0
del 5503	Odplačila kreditov drugim domačim kreditodajalcem	568	0	0
551	Odplačila dolga v tujino	569	0	0
	IX/1 NETO ZADOLŽEVANJE (550-560)	570	0	0
	IX/2 NETO ODPLAČILO DOLGA (560-550)	571	0	0
	X/1 POVEČANJE SREDSTEV NA RAČUNIH (485+524+570)-(486+525+571)	572	86.115	0
	X/2 ZMANJŠANJE SREDSTEV NA RAČUNIH (486+525+571)-(485+524+570)	573	0	779.920

SPLOŠNO**Navedba ali je GIS davčni zavezanec in zavezanec za plačilo davka od dohodkov pravnih oseb**

GIS je davčni zavezanec, z identifikacijsko številko DDV SI37808052, in je zavezanec za plačilo davka od dohodkov pravnih oseb.

Sodila, ki so bila uporabljena za razmejevanje prihodkov na dejavnost javne službe ter dejavnost prodaje blaga in storitev

Gozdarski inštitut Slovenije pri računovodskem evidentiranju posrednih stroškov uporablja transparentna sodila, ki pravično razporejajo omenjene stroške. Sodila za razporejanje splošnih stroškov so bila v letu 2020 določena na podlagi drugega odstavka 8. člena Zakona o preglednosti finančnih odnosov in ločenem evidentiranju različnih dejavnosti (ZPFOLERD-1), ki usmerja k delitvi posrednih stroškov glede na deleže neposrednih stroškov.

Bilanca stanja s pojasnili k izkazom

Členitev skupine kontov	Naziv skupine kontov	Oznaka za AOP	Znesek	
			Tekočega leta	Prejšnjega leta
1	2	3	4	5
	A) DOLGOROČNA SREDSTVA IN SREDSTVA V UPRAVLJANJU (002-003+004-005+006-007+008+009+010+011)	001	3.323.655	3.365.328
00	NEOPREDMETENA SREDSTVA IN DOLGOROČNE AKTIVNE ČASOVNE RAZMEJITVE	002	190.502	190.502
01	POPRAVEK VREDNOSTI NEOPREDMETENIH SREDSTEV	003	181.229	173.239
02	NEPREMIČNINE	004	5.183.217	5.183.217
03	POPRAVEK VREDNOSTI NEPREMIČNIN	005	2.941.903	2.852.476
04	OPREMA IN DRUGA OPREDMETENA OSNOVNA SREDSTVA	006	5.383.561	5.065.175
05	POPRAVEK VREDNOSTI OPREME IN DRUGIH OPREDMETENIH OSNOVNIH SREDSTEV	007	4.375.785	4.047.851
06	DOLGOROČNE FINANČNE NALOŽBE	008	0	0
07	DOLGOROČNO DANA POSOJILA IN DEPOZITI	009	0	0
08	DOLGOROČNE TERJATVE IZ POSLOVANJA	010	65.292	0
09	TERJATVE ZA SREDSTVA DANA V UPRAVLJANJE	011	0	0
	B) KRATKOROČNA SREDSTVA; RAZEN ZALOG IN AKTIVNE ČASOVNE RAZMEJITVE (013+014+015+016+017+018+019+020+021+022)	012	2.082.165	1.967.604

Bilanca stanja s pojasnili k izkazom - nadaljevanje

Členitev skupine kontov	Naziv skupine kontov	Oznaka za AOP	Znesek	
			Tekočega leta	Prejšnjega leta
10	DENARNA SREDSTVA V BLAGAJNI IN TAKOJ UNOVČLJIVE VREDNOSTNICE	013	331	113
11	DOBROIMETJE PRI BANKAH IN DRUGIH FINANČNIH USTANOVAH	014	1.137.333	1.051.436
12	KRATKOROČNE TERJATVE DO KUPCEV	015	9.909	173.591
13	DANI PREDUJMI IN VARŠČINE	016	4.765	6.836
14	KRATKOROČNE TERJATVE DO UPORABNIKOV ENOTNEGA KONTNEGA NAČRTA	017	261.741	279.699
15	KRATKOROČNE FINANČNE NALOŽBE	018	0	0
16	KRATKOROČNE TERJATVE IZ FINANCIRANJA	019	0	0
17	DRUGE KRATKOROČNE TERJATVE	020	29.893	13.887
18	NEPLAČANI ODHODKI	021	0	0
19	AKTIVNE ČASOVNE RAZMEJITVE	022	638.193	442.042
	C) ZALOGE (024+025+026+027+028+029+030+031)	023	270	584
30	OBRAČUN NABAVE MATERIALA	024	0	0
31	ZALOGE MATERIALA	025	270	584
32	ZALOGE DROBNEGA INVENTARJA IN EMBALAŽE	026	0	0
33	NEDOKONČANA PROIZVODNJA IN STORITVE	027	0	0
34	PROIZVODI	028	0	0
35	OBRAČUN NABAVE BLAGA	029	0	0
36	ZALOGE BLAGA	030	0	0
37	DRUGE ZALOGE	031	0	0
	I. AKTIVA SKUPAJ (001+012+023)	032	5.406.090	5.333.516
99	AKTIVNI KONTI IZVENBILANČNE EVIDENCE	033	0	0
	D) KRATKOROČNE OBVEZNOSTI IN PASIVNE ČASOVNE RAZMEJITVE (035+036+037+038+039+040+041+042+043)	034	1.205.260	1.153.422
20	KRATKOROČNE OBVEZNOSTI ZA PREJETE PREDUJME IN VARŠČINE	035	1.704	1.704
21	KRATKOROČNE OBVEZNOSTI DO ZAPOSLENIH	036	23.112	1.334
22	KRATKOROČNE OBVEZNOSTI DO DOBAVITELJEV	037	46.057	133.220
23	DRUGE KRATKOROČNE OBVEZNOSTI IZ POSLOVANJA	038	29.201	21.374

Bilanca stanja s pojasnili k izkazu - nadaljevanje

Členitev skupine kontov	Naziv skupine kontov	Oznaka za AOP	Znesek	
			Tekočega leta	Prejšnjega leta
24	KRATKOROČNE OBVEZNOSTI DO UPORABNIKOV ENOTNEGA KONTNEGA NAČRTA	039	23.421	14.190
25	KRATKOROČNE OBVEZNOSTI DO FINANCERJEV	040	0	0
26	KRATKOROČNE OBVEZNOSTI IZ FINANCIRANJA	041	0	0
28	NEPLAČANI PRIHODKI	042	0	0
29	PASIVNE ČASOVNE RAZMEJITVE	043	1.081.765	981.600
	E) LASTNI VIRI IN DOLGOROČNE OBVEZNOSTI (045+046+047+048+049+050+051+052-053+054+055+056+057+058-059)	044	4.200.830	4.180.094
90	SPLOŠNI SKLAD	045	0	0
91	REZERVNI SKLAD	046	0	0
92	DOLGOROČNE PASIVNE ČASOVNE RAZMEJITVE	047	65.292	0
93	DOLGOROČNE REZERVACIJE	048	0	0
940	SKLAD NAMENSKEGA PREMOŽENJA V JAVNIH SKLADIH	049	0	0
9410	SKLAD PREMOŽENJA V DRUGIH PRAVNIH OSEBAH JAVNEGA PRAVA, KI JE V NJIHOVI LASTI, ZA NEOPREDMETENA SREDSTVA IN OPREDMETENA OSNOVNA SREDSTVA	050	0	0
9411	SKLAD PREMOŽENJA V DRUGIH PRAVNIH OSEBAH JAVNEGA PRAVA, KI JE V NJIHOVI LASTI, ZA FINANČNE NALOŽBE	051	0	0
9412	PRESEŽEK PRIHODKOV NAD ODHODKI	052	0	0
9413	PRESEŽEK ODHODKOV NAD PRIHODKI	053	0	0
96	DOLGOROČNE FINANČNE OBVEZNOSTI	054	0	0
97	DRUGE DOLGOROČNE OBVEZNOSTI	055	160.569	169.819
980	OBVEZNOSTI ZA NEOPREDMETENA SREDSTVA IN OPREDMETENA OSNOVNA SREDSTVA	056	3.805.051	3.980.593
981	OBVEZNOSTI ZA DOLGOROČNE FINANČNE NALOŽBE	057	0	0
985	PRESEŽEK PRIHODKOV NAD ODHODKI	058	169.918	29.682
986	PRESEŽEK ODHODKOV NAD PRIHODKI	059	0	0
	I. PASIVA SKUPAJ (034+044)	060	5.406.090	5.333.516
99	PASIVNI KONTI IZVENBILANČNE EVIDENCE	061	0	0

Stanje in gibanje neopredmetenih sredstev in opredmetenih osnovnih sredstev

Naziv	Oznaka za AOP	Nabavna vrednost (1.1.)	Popravek vrednost (1.1.)	Povečanje nabavne vrednosti	Povečanje popravka vrednosti	Zmanjšanje nabavne vrednosti	Zmanjšanje popravka vrednosti	Amortizacija	Neodpisana vrednost (31.12.)	Previdnoten je zaradi okrepitve	Previdnoten je zaradi oslabilve
1	2	3	4	5	6	7	8	9	10 (3-4+5-6-7+8-9)	11	12
I. Neopredmetena sredstva in opredmetena osnovna sredstva v upravljanju (701+702+703+704+705+706+707)	700	10.362.684	6.997.356	315.035	0	43.677	43.677	422.000	3.258.363	0	0
A. Dolgoročno odloženi stroški	701	0	0	0	0	0	0	0	0	0	0
B. Dolgoročne premoženjske pravice	702	0	0	0	0	0	0	0	0	0	0
C. Druga neopredmetena sredstva	703	190.502	173.240	0	0	0	0	7.989	9.273	0	0
D. Zemljišča	704	212.323	0	0	0	0	0	0	212.323	0	0
E. Zgradbe	705	4.970.893	2.852.475	0	0	0	0	89.427	2.028.991	0	0
F. Oprema	706	4.977.413	3.971.641	315.035	0	43.677	43.677	324.584	996.223	0	0
G. Druga opredmetena osnovna sredstva	707	11.553	0	0	0	0	0	0	11.553	0	0
II. Neopredmetena sredstva in opredmetena osnovna sredstva v lasti (709+710+711+712+713+714+715)	708	0	0	0	0	0	0	0	0	0	0
A. Dolgoročno odloženi stroški	709	0	0	0	0	0	0	0	0	0	0
B. Dolgoročne premoženjske pravice	710	0	0	0	0	0	0	0	0	0	0
C. Druga neopredmetena sredstva	711	0	0	0	0	0	0	0	0	0	0
D. Zemljišča	712	0	0	0	0	0	0	0	0	0	0
E. Zgradbe	713	0	0	0	0	0	0	0	0	0	0
F. Oprema	714	0	0	0	0	0	0	0	0	0	0
G. Druga opredmetena osnovna sredstva	715	0	0	0	0	0	0	0	0	0	0
III. Neopredmetena sredstva in opredmetena osnovna sredstva v finančnem najemu (717+718+719+720+721+722+723)	716	0	0	0	0	0	0	0	0	0	0
A. Dolgoročno odloženi stroški	717	0	0	0	0	0	0	0	0	0	0
B. Dolgoročne premoženjske pravice	718	0	0	0	0	0	0	0	0	0	0
C. Druga neopredmetena sredstva	719	0	0	0	0	0	0	0	0	0	0

Stanje in gibanje neopredmetenih sredstev in opredmetenih osnovnih sredstev - nadaljevanje

Naziv	Oznaka za AOP	Nabavna vrednost (1.1.)	Popravek vrednost (1.1.)	Povečanje nabavne vrednosti	Povečanje popravka vrednosti	Zmanjšanje nabavne vrednosti	Zmanjšanje popravka vrednosti	Amortizacija	Neodpisana vrednost (31.12.)	Prevrednotenje zaradi okrepitve	Prevrednotenje zaradi oslabilve
D. Zemljišča	720	0	0	0	0	0	0	0	0	0	0
E. Zgradbe	721	0	0	0	0	0	0	0	0	0	0
F. Oprema	722	0	0	0	0	0	0	0	0	0	0
G. Druga opredmetena osnovna sredstva	723	0	0	0	0	0	0	0	0	0	0

Stanje in gibanje dolgoročnih finančnih naložb in posojil

Naziv	Oznaka za AOP	Znesek naložb in danih posojil (1.1.)	Znesek popravkov naložb in danih posojil (1.1.)	Znesek povečanja naložb in danih posojil	Znesek povečanj popravkov naložb in danih posojil	Znesek zmanjšanja naložb in danih posojil	Znesek zmanjšanja popravkov naložb in danih posojil	Znesek naložb in danih posojil (31.12.)	Znesek popravkov naložb in danih posojil (31.12.)	Knjigovodska vrednost naložb in danih posojil (31.12.)	Znesek odpisanih naložb in danih posojil
1	2	3	4	5	6	7	8	9 (3+5-7)	10 (4+6-8)	11 (9-10)	12
I. Dolgoročne finančne naložbe (801+806+813+814)	800	0	0	0	0	0	0	0	0	0	0
A. Naložbe v delnice (802+803+804+805)	801	0	0	0	0	0	0	0	0	0	0
1. Naložbe v delnice v javna podjetja	802	0	0	0	0	0	0	0	0	0	0
2. Naložbe v delnice v finančne institucije	803	0	0	0	0	0	0	0	0	0	0
3. Naložbe v delnice v privatna podjetja	804	0	0	0	0	0	0	0	0	0	0
4. Naložbe v delnice v tujini	805	0	0	0	0	0	0	0	0	0	0
B. Naložbe v deleže (807+808+809+810+811+812)	806	0	0	0	0	0	0	0	0	0	0
1. Naložbe v deleže v javna podjetja	807	0	0	0	0	0	0	0	0	0	0
2. Naložbe v deleže v finančne institucije	808	0	0	0	0	0	0	0	0	0	0
3. Naložbe v deleže v privatna podjetja	809	0	0	0	0	0	0	0	0	0	0
4. Naložbe v deleže državnih družb, ki imajo obliko d.d.	810	0	0	0	0	0	0	0	0	0	0
5. Naložbe v deleže državnih družb, ki imajo obliko d.o.o.	811	0	0	0	0	0	0	0	0	0	0
6. Naložbe v deleže v tujini	812	0	0	0	0	0	0	0	0	0	0

Stanje in gibanje dolgoročnih finančnih naložb in posojil - nadaljevanje

Naziv	Oznaka za AOP	Znesek naložb in danih posojil (1.1.)	Znesek popravkov naložb in danih posojil (1.1.)	Znesek povečanja naložb in danih posojil	Znesek povečanj popravkov naložb in danih posojil	Znesek zmanjšanja naložb in danih posojil	Znesek zmanjšanja popravkov naložb in danih posojil	Znesek naložb in danih posojil (31.12.)	Znesek popravkov naložb in danih posojil (31.12.)	Knjigovodska vrednost naložb in danih posojil (31.12.)	Znesek odpisanih naložb in danih posojil
C. Naložbe v plemenite kovine, drage kamne, umetniška dela in podobno	813	0	0	0	0	0	0	0	0	0	0
D. Druge dolgoročne kapitalske naložbe (815+816+817+818)	814	0	0	0	0	0	0	0	0	0	0
I. Namensko premoženje, preneseno javnim sklantom	815	0	0	0	0	0	0	0	0	0	0
2. Premoženje, preneseno v last drugim pravnim osebam javnega prava, ki imajo premoženje v svoji lasti	816	0	0	0	0	0	0	0	0	0	0
3. Druge dolgoročne kapitalske naložbe doma	817	0	0	0	0	0	0	0	0	0	0
4. Druge dolgoročne kapitalske naložbe v tujini	818	0	0	0	0	0	0	0	0	0	0
II. Dolgoročno dana posojila in depoziti (820+829+832+835)	819	0	0	0	0	0	0	0	0	0	0
A. Dolgoročno dana posojila (821+822+823+824+825+826+827+828)	820	0	0	0	0	0	0	0	0	0	0
1. Dolgoročno dana posojila posameznikom	821	0	0	0	0	0	0	0	0	0	0
2. Dolgoročno dana posojila javnim sklantom	822	0	0	0	0	0	0	0	0	0	0
3. Dolgoročno dana posojila javnim podjetjem	823	0	0	0	0	0	0	0	0	0	0
4. Dolgoročno dana posojila finančnim institucijam	824	0	0	0	0	0	0	0	0	0	0
5. Dolgoročno dana posojila privatnim podjetjem	825	0	0	0	0	0	0	0	0	0	0
6. Dolgoročno dana posojila drugim ravnam države	826	0	0	0	0	0	0	0	0	0	0
7. Dolgoročno dana posojila državnemu proračunu	827	0	0	0	0	0	0	0	0	0	0
8. Druga dolgoročno dana posojila v tujino	828	0	0	0	0	0	0	0	0	0	0
B. Dolgoročno dana posojila z odkupom vrednostnih papirjev (830+831)	829	0	0	0	0	0	0	0	0	0	0
1. Domačih vrednostnih papirjev	830	0	0	0	0	0	0	0	0	0	0
2. Tujih vrednostnih papirjev	831	0	0	0	0	0	0	0	0	0	0
C. Dolgoročno dani depoziti (833+834)	832	0	0	0	0	0	0	0	0	0	0
1. Dolgoročno dani depoziti poslovnim bankam	833	0	0	0	0	0	0	0	0	0	0
2. Drugi dolgoročno dani depoziti	834	0	0	0	0	0	0	0	0	0	0
D. Druga dolgoročno dana posojila	835	0	0	0	0	0	0	0	0	0	0
III. Skupaj (800+819)	836	0	0	0	0	0	0	0	0	0	0

Nameni, za katere so bile oblikovane dolgoročne rezervacije, ter oblikovanje in poraba dolgoročnih rezervacij po namenih

V letu 2020 ni bilo oblikovanih novih rezervacij.

Vzroki za izkazovanje presežka odhodkov nad prihodki v bilanci stanja

Gozdarski inštitut Slovenije je v letu 2020 izkazoval presežek prihodkov nad odhodki v višini 9.491 € pred plačilom davka od dohodkov pravnih oseb, po plačilu tega davka znaša ta presežek 8.796 €. Poleg tekočega presežka izakzuje inštitut na podskupini kontov »985« še presežek iz leta 2018 (131.440 €) ter presežek leta 2019 (29.682 €). Presežki vseh treh let skupaj znašajo 169.918 € in čakajo na potrditev ustanovitelja.

Metoda vrednotenja zalog gotovih izdelkov in zalog nedokončane proizvodnje

Zalog gotovih izdelkov in zalog nedokončane proizvodnje JRZ v letu 2020 ni evidentiral.

Podatki o stanju neporavnanih terjatev ter ukrepih za njihovo poravnavo oziroma razlog neplačila

Nepravilne terjatve so večinoma kratkoročne in bodo poravnane v začetnih mesecih poslovnega leta 2021.

Podatke o obveznostih, ki so do konca poslovnega leta zapadle v plačilo, ter o vzrokih neplačila

Na bilančni dan 31.12.2020 je imel JRZ različne obveznosti, med katerimi izpostavljamo obveznosti do dobaviteljev, ki so ob koncu leta znašale 46.057 €. Le te se po običajni praksi poravnajo v začetnih mesecih nadaljevalnega poslovnega leta.

Viri sredstev, uporabljene za vlaganje v opredmetena osnovna sredstva, neopredmetena dolgoročna sredstva ter dolgoročne finančne naložbe (kapitalske naložbe in posojila)

Gozdarski inštitut Slovenije ima več virov iz katerih vlaga v osnovna sredstva organizacije:

- sredstva državnega proračuna,
- sredstva namenjena iz domačih projektov,
- sredstva namenjena iz tujih projektov.

Naložbe prostih denarnih sredstev

Prosta denarna sredstva se hranijo na podračunu Uprave Republike Slovenije za javna plačila.

Razlogi za pomembnejše spremembe stalnih sredstev

Do pomembnejših sprememb ni prišlo, saj stalna sredstva, glede na preteklo leto, ostajajo na podobni ravni.

Vrste postavk, ki so zajete v znesku, izkazanem na kontih izvenbilančne evidence

Gozdarski inštitut Slovenije na kontih zunaj bilančne evidence na dan 31.12.2020 ne izkazuje postavk.

Podatki o pomembnejših opredmetenih osnovnih sredstvih in neopredmetenih dolgoročnih sredstvih, ki so že v celoti odpisana, pa se še vedno uporabljajo za opravljanje dejavnosti

Vrednostno pomembnejša opredmetena osnovna sredstva v prvi vrsti predstavljajo zgradbe GIS s pripadajočimi zemljišči (sedanja vrednost v višini 2.241.314 €), nato laboratorijska oprema (sedanja vrednost v višini 499.717 €) ter avtomobili (sedanja vrednost v višini 66.533 €).

Med opredmetena osnovna sredstva na Gozdarskem inštitutu Slovenije spada tudi oprema v kategoriji drobnega inventarja z dobo koristnosti nad enim letom in nabavno vrednostjo po dobaviteljevem računu manj kot 500 €. V skupini 04-oprema, drobni inventar predstavlja 2 % vrednosti celotne opreme GIS. Vrednost teh opredmetenih osnovnih sredstev se po predpisih odpiše enkratno v celoti, ob prenosu v uporabo. Opredmetena osnovna sredstva, ki so odpisana-amortizirana po računovodskih predpisih in nimajo sedanje vrednosti, so še vedno namenjena aktivni uporabi.

DRUGO

Stopnja odpisanosti raziskovalne opreme

Stopnja odpisanosti raziskovalne opreme je na dan 31.12.2020 znašala 81 %.

Pasivne časovne razmejitev po namenih in vrednostih

Pasivne časovne razmejitev so na dan 31.12.2020 znašale 930.020 €. Sem sodijo avansi za EU projekte, avansi za tržne projekte in razmejitev ostalih projektov – tabela po virih:

Vir	Znesek PČR (€)
EU	351.931
Trg + ostalo	475.837
MKGP	94.758
ARRS	105.170
Skupaj	1.027.696

Kazalci bilance stanja

- i. Stopnja odpisanosti opreme: 81 %
- ii. Delež nepremičnin v sredstvih: 67 %
- iii. Delež opreme v sredstvih: 30 %
- iv. Delež pasivnih časovnih razmejitev v kratkoročnih obveznostih: 90 %

Druge postavke in kazalce, ki so pomembni za poslovanje GIS in jih določi GIS

Na GIS nismo določili drugih postavk in kazalcev, pomembnih za poslovanje.

IZKAZ PRIHODKOV IN ODHODKOV DOLOČENIH UPORABNIKOV

Celotni prihodki in odhodki

Celotni prihodki JRZ so v letu 2020 znašali 4.737.710 €, odhodki 4.728.219 €.

Sestava prihodkov

S segmenta javne službe je Gozdarski inštitut Slovenije pridobil 4.311.566 € (91 %) prihodkov ter s segmenta trga 426.144 € (9 %) prihodkov.

Sestava odhodkov

Stroški dela pomenijo največji del (66 %), nato so po obsegu stroški materiala in storitev (28 %), sledi amortizacija (5 %) ter preostali stroški (1 %).

Skupaj sredstva za plače v EUR

Sredstva za plače (brez drugih stroškov dela) so v letu 2020 znašala 2.435.703 €.

Sredstva za delovno uspešnost v EUR

Sredstva za redno delovno uspešnost v letu 2020 so znašala 25.561 €, sredstva za delovno uspešnost iz naslova povečanega obsega dela iz sredstev projektov so znašala 71.695 €. Delovne uspešnosti iz naslova prodaje blaga in storitev nismo izplačali.

Povečanje plač zaradi vpliva napredovanj na delovnem mestu v EUR

Zaradi napredovanj na delovnem mestu so se plače v letu 2020 povečale za 1.956 €.

Sredstva za regres za letni dopust v EUR

Stroški regresa so v letu 2020 znašali 84.123 €.

Dodatek za delovno dobo zaposlenih v EUR

Skupni znesek dodatka za delovno dobo je v letu 2020 znašal 90.998 €.

Sredstva, izplačana za jubilejne nagrade, v EUR

Stroški jubilejnih nagrad so v letu 2020 znašali 1.964€.

Sredstva za odpravnine v EUR

Izplačila odpravnin zaradi prenehanja pogodbe o zaposlitvi za določen čas so znašale 4.879 €.

Sredstva za premije kolektivnega dodatnega pokojninskega zavarovanja v EUR

Stroški premij KDPZ so v letu 2019 znašali 34.231 €.

Sredstva za regresirano prehrano zaposlenih v EUR

Stroški povračil za regresirano prehrano so v letu 2020 znašali 80.729 €.

Sredstva za povračila stroškov na delo in z dela v EUR

Stroški povračil prevoza so v letu 2020 znašali 93.752 €.

Delež stroškov dela v celotnih odhodkih v %

Stroški dela so predstavljali 66 % celotnih odhodkov inštituta v letu 2020.

% povečanja oz. zmanjšanja drugih izdatkov zaposlenim glede na leto 2019

Drugi izdatki zaposlenim so se v primerjavi z letom 2019 zmanjšali za 13 %.

% povečanja oz. zmanjšanja izdatkov za blago in storitve glede na leto 2019

Izdatki za blago in storitve so se v primerjavi z letom 2019 znižali za 13 %.

Višina sredstev za sejnine in povračila stroškov članom organa upravljanja GIS v EUR

Sejnine članom upravnega odbora so v letu 2020 znašale 389 €.

Ključne postavke stroškov materiala in storitev z navedbo vrednosti v EUR

Ključne postavke stroškov materiala in storitev so bili stroški elektrike (44.890 €), strokovnih revij (17.236 €), laboratorijskega potrošnega materiala (28.355 €), potni stroški in vzdrževalni stroški.

Amortizacija po vrstah sredstev (neopredmetena in opredmetena osnovna sredstva)

GIS je imel 98 % amortizacije iz naslova amortiziranja opredmetenih osnovnih sredstev in 2 % amortizacije iz naslova amortiziranja neopredmetenih osnovnih sredstev.

Amortizacija po vrstah dejavnosti (za trg in javno službo)

Amortizacija na dejavnosti javne službe je predstavljala celotno amortizacijo v računovodskem razredu 4.

Celotni prihodki na zaposlenega (AOP 870/AOP 894)

Celotni prihodki na zaposlenega (AOP 870/AOP 894): 52.641 €.

Celotni odhodki na zaposlenega (AOP 887/AOP 894)

Celotni odhodki na zaposlenega (AOP 887/AOP 894): 52.536 €.

Povprečni stroški dela na zaposlenega (AOP 875/AOP 894)

Povprečni stroški dela na zaposlenega (AOP 875/AOP 894): 34.720 €

Posamične postavke v izkazu, ki vrednostno bistveno odstopajo od predhodnega leta (2019) oz. finančnega načrta za leto 2020

Stroški blaga, materiala in storitev (AOP 871) leta 2020 so v primerjavi s predhodnim letom nižji za 13 % ter za 15 % višji od predvidenih v zadnjem potrjenem rebalansu finančnega načrta za leto 2020.

Finančni učinki varčevalnih oz. sanacijskih ukrepov

JRZ GIS v letu 2020 ni izvajal sanacijskih ukrepov.

Vzroki za izkazovanje presežka odhodkov nad prihodki in način njegovega pokritja

JRZ GIS je izkazoval presežek prihodkov nad odhodki. Razlog so presežki na segmentu trga.

IZKAZ PRIHODKOV IN ODHODKOV DOLOČENIH UPORABNIKOV PO VRSTAH DEJAVNOSTI

Celotni prihodke in odhodke in poslovni rezultat po vrsti dejavnosti (javna služba/trg)

Celotni prihodki javne službe v letu 2020 so znašali 4.311.566 € (91 % vseh prihodkov), celotni prihodki trga so v letu 2020 znašali 426.144 € (9 % vseh prihodkov). Celotni odhodki javne službe so v letu 2020 znašali 4.311.566 €, kar je pomenilo izravnano stanje na tem viru. Celotni odhodki s trga so v letu 2020 znašali 416.653 €, kar je na tem viru prineslo 9.491 € presežka.

Posamične postavke v izkazu, ki vrednostno bistveno odstopajo od predhodnega leta (2019) oz. od finančnega načrta za leto 2020

Celotni prihodki po vrstah dejavnost na segmentu trga (AOP 670) so v letu 2020, v primerjavi s predhodnim letom, nižji za 30 % ter za 26 % višji od zadnjega potrjenega finančnega načrta za leto 2020 (rebalans). Razlog za odstopanje je volatiliteta trga, ki določeno leto prinese večje število tržnih projektov, spet drugo leto prinese manjši obseg tržne dejavnosti. Razlog so tudi sproščene rezervacije v letu 2019. Hkrati je potrebno poudariti, da izvajanje tržne dejavnosti ni primarni cilj, ki bi ga zasledoval analizirani JRZ.

IZKAZ PRIHODKOV IN ODHODKOV DOLOČENIH UPORABNIKOV PO DENARNEM TOKU

Skupni prihodki in odhodki

Po načelu denarnega toka je imel GIS 4.954.133 € prihodkov ter 4.868.018 € odhodkov ter posledično 86.115 € pozitivnega izida po načelu denarnega toka. Poslovni izid po načelu denarnega toka kaže drugačno sliko kot obračunski izkaz. Je pa potrebno vedeti, da je analizirani izkaz odvisen od prilivov financerjev, ki za določene projekte nakazujejo sredstva po opravljenih nalogah, pri določenih projektih pa izvršijo nakazilo avansa že ob pričetku projekta. Tovrstna dinamika je značilna predvsem za EU projekte, ki so v največji meri prispevali k negativnemu izidu po načelu denarnega toka.

Sestava prihodkov po virih v primerjavi s preteklim letom

Iz vira javnih služb je GIS v letu 2020 pridobil po načelu denarnega toka 4.398.805 € (89 %) ter iz vira trga 555.328 € (11 %). V primerjavi s preteklim letom je bilo na viru javnih služb 19 % več prihodkov, na viru trga pa 33 % višja realizacija.

Poročilo o prejetih sredstvih iz proračuna RS (pridobljenih od ARRS, MIZŠ, drugih ministrstev in drugih agencij oz. zavodov po namenu)

Preglednica: Realizacija prihodkov iz proračuna RS za leto 2020 po virih in namenih po denarnem toku:

	Prihodki glede na namen	Finančni načrt 2020	Realizacija 2020	Realizacija 2020/Finančni načrt 2020 (indeks)
a	b	c	d	e=d/c*100
A+B+C	Prihodki - Skupaj (vrednost mora biti enaka AOP 404 + AOP 419)	3.425.257	3.443.279	101
A.	Vir ARRS	1.731.809	1.724.474	100
B.	Vir: MIZŠ	141.460	238.593	169
B1.	CRP			#DIV/0!
B2.	Sredstva za projekte, financirane iz sredstev strukturnih in investicijskih skladov - tekoči transferi	30.891	75.757	245
B2a	Sredstva za projekte, financirane iz sredstev strukturnih in investicijskih skladov - investicijski transferi		52.267	#DIV/0!
B3.	Investicije in investicijsko vzdrževanje - integralni proračun			#DIV/0!
B4.	Ostalo – vir MIZŠ	110.569	110.569	100
C.	Vir: drugi viri državnega proračuna (druga ministrstva, agencije ipd.)	1.551.988	1.480.212	95

Sestava odhodkov

Stroški dela po načelu denarnega toka znašajo 63 % vseh odhodkov, stroški materiala in storitev znašajo 30 % vseh odhodkov, investicijski odhodki po načelu denarnega toka znašajo 7 % vseh odhodkov.

Posamične postavke v izkazu, ki vrednostno bistveno odstopajo od predhodnega leta (2019) oz. od finančnega načrta za leto 2020

Bistveno odstopanje od predhodnega leta (2019) je pri AOP 401 (skupaj prihodki po načelu denarnega toka), kjer je GIS v letu 2020 izkazal 4.954.133 € prihodkov, v letu 2019 pa 4.107.172 € prihodkov po načelu denarnega toka, kar je 21 % zvišanje. Razlogi so nakazila za izvedene projekte, nižje realizirane investicije ter omejitve službenih potovanj. V primerjavi s finančnim načrtom (rebalans) je bilo v letu 2020 prihodkov po denarnem toku za 4 % več.

Presežek prihodkov nad odhodki oz. presežek odhodkov nad prihodki z vzroki za izkazovanje

Razlog za presežek prihodkov nad odhodki po načelu denarnega toka za leto 2020 je v povečanih prilivih predvsem iz naslova trga.

Izračunan presežek po peti točki prvega odstavku 9.i. člena Zakona o javnih financah

V skladu z navodili prikazuje za leto 2020 izračun negativno vrednost v višini 5.322.520 €.

presežek prihodkov nad odhodki po denarnem toku iz evidenčnih knjižb (R7 > R4)	znesek
R7 (od skupine kontov 70 do 78)	4.954.133
R4 (od skupine 40 do 45)	4.868.018
presežek X (presežek odhodkov na prihodki po denarnem toku)	86.115
vse obveznosti (R2 + R9) po bilanci stanja na dan 31.12.2020	5.408.635
znesek Y (presežek odhodkov nad prihodki po ZIPRS1718)	- 5.322.520

OBRAZEC »ELEMENTI ZA DOLOČITEV DOVOLJENEGA OBSEGA SREDSTEV ZA DELOVNO USPEŠNOST IZ NASLOVA PRODAJE BLAGA IN STORITEV NA TRGU«

Obrazložitev izplačanega obsega sredstev za delovno uspešnost iz naslova prodaje blaga in storitev na trgu, in sicer:

- a) če v letu 2020 akontativno ni bil izplačan celoten obseg sredstev za delovno uspešnost iz naslova prodaje blaga in storitev na trgu za leto 2020, se napiše informacijo ali GIS načrtuje razdelitev ostankov sredstev za ta namen v tekočem letu:

GIS ni akontativno izplačeval obsega sredstev za delovno uspešnost iz naslova prodaje blaga in storitev na trgu v letu 2020. JRZ v trenutnem finančnem načrtu za leto 2021 ne načrtuje razdelitev ostankov sredstev iz leta 2020.

- b) če je bilo v letu 2020 akontativno izplačano več, kot znaša dovoljeni obseg sredstev za delovno uspešnost iz naslova prodaje blaga in storitev na trgu za leto 2020, se napiše informacijo o načinu zmanjšanja preveč izplačanega zneska:

GIS ni akontativno izplačeval obsega sredstev za delovno uspešnost iz naslova prodaje blaga in storitev na trgu v letu 2020, zato je ni presegal dovoljenega izplačila sredstev v tem segmentu.

- c) če se je v letu 2020 izplačevala razlika med akontativnim in pripadajočim zneskom za delovno uspešnost s trga za leto 2019, se napiše kolikšen znesek je bil izplačan (pazite: tega zneska se ne vpisuje v obrazec »Elementi za določitev dovoljenega obsega sredstev za delovno uspešnost iz naslova prodaje blaga in storitev na trgu za leto 2020«):

GIS ni izplačeval delovne uspešnosti iz naslova prodaje blaga in storitev na trgu, ki bi bila posledica presežka na tem segmentu iz leta 2019.

DRUGO

Popis izplačil na podlagi sodnih ali drugih odločb ter izvensodnih poravnav ter vir sredstev iz katerega so bile obveznosti poravnane

Gozdarski inštitut Slovenije v letu 2020 ni imel izplačil na podlagi sodnih ali drugih odločb ter izvensodnih poravnav.

~ • ~

Direktor Gozdarskega inštituta Slovenije:
doc. dr. Primož Simončič

Vodja finančno računovodske službe:
Primož Petek

Kadrovska služba:
Tjaša Vidmar

Tjaša Vidmar

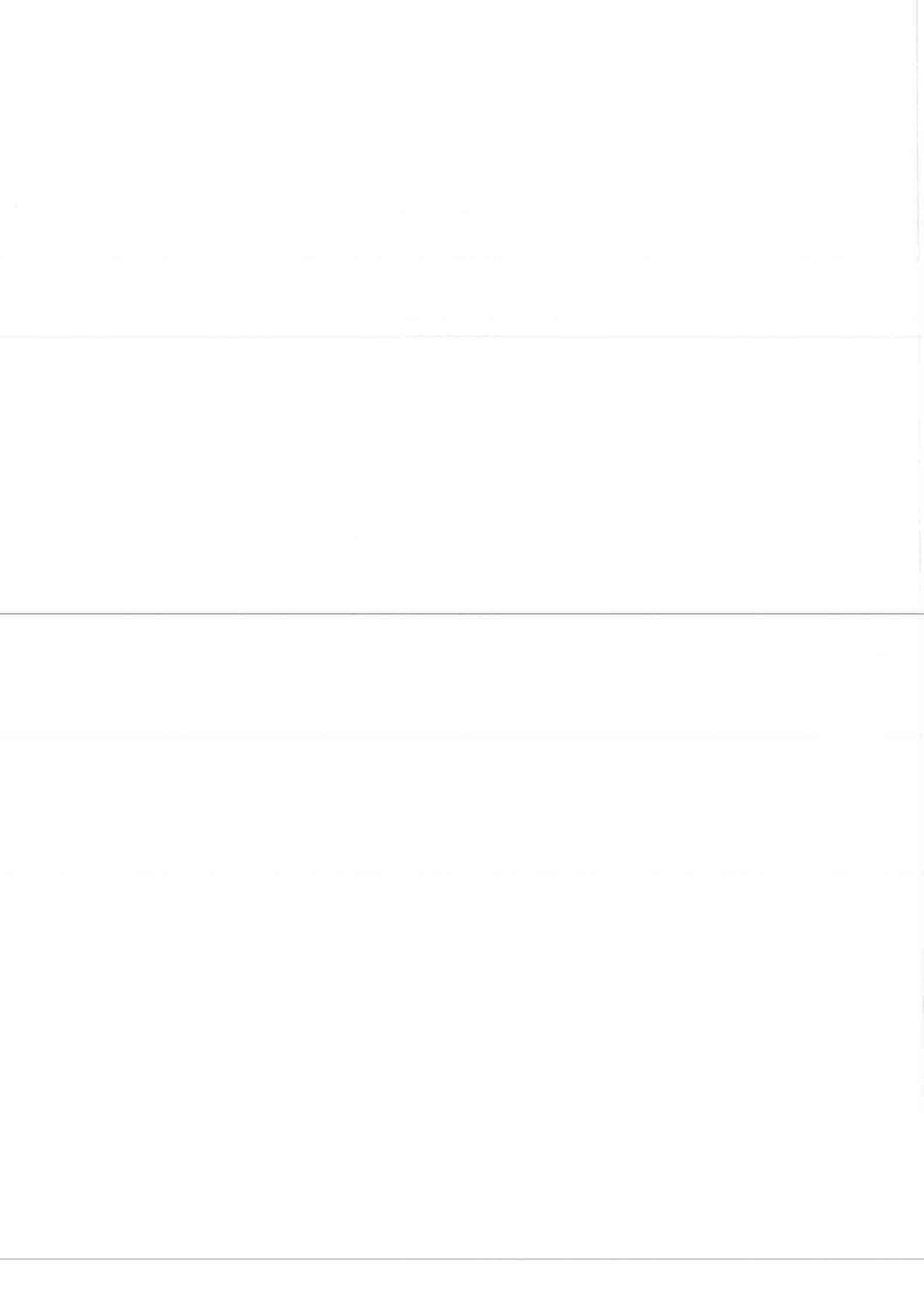
Datum sprejema na Upravnem odboru GIS: 14. redna seja, 26.2.2021.

Pri pripravi »Programa dela in finančnega načrta GIS 2021« so sodelovali dr. T. Grebenc, doc. dr. L. Kutnar, P. Petek, doc. dr. P. Simončič, T. Vidmar, dr. G. Božič, M. Vučičević, M. Bajc, dr. M. Ferlan, doc. dr. J. Gričar in vodje oddelkov: Dr. A. Marinšek, prof. dr. H. Kraigher, dr. B. Piškur, dr. N. Krajnc, dr. A. Ferreira, prof. dr. T. Levanič.

– Tehnično je »Program dela in finančni načrt GIS 2021« uredil R. Krajnc.

Priloga: Ocena notranjega nadzora javnih financ ter opis ugotovitev notranjega nadzora





IZJAVA O OCENI NOTRANJEGA NADZORA JAVNIH FINANC

GOZDARSKI INŠTITUT SLOVENIJE
Večna pot 2, 1000 LJUBLJANAŠifra: 34770
Matična številka: 5051673000

Podpisani se zavedam odgovornosti za vzpostavitev in stalno izboljševanje sistema finančnega poslovanja in notranjih kontrol ter notranjega revidiranja v skladu s 100. členom Zakona o javnih financah z namenom, da obvladujem tveganja in zagotavljam doseganje ciljev poslovanja in uresničevanje proračuna.

Sistem notranjega nadzora javnih financ je zasnovan tako, da daje razumno, ne pa tudi absolutnega zagotovila o doseganju ciljev: tveganja, da splošni in posebni cilji poslovanja ne bodo doseženi, se obvladujejo na še sprejemljivi ravni. Temelji na nepretrganem procesu, ki omogoča, da se opredelijo ključna tveganja, verjetnost nastanka in vpliv določenega tveganja na doseganje ciljev in pomaga, da se tveganja obvladuje uspešno, učinkovito in gospodarno.

Ta ocena predstavlja stanje na področju uvajanja procesov in postopkov notranjega nadzora javnih financ v / na GOZDARSKI INŠTITUT SLOVENIJE.

Oceno podajam na podlagi:

* ocene notranje revizijske službe za področja:

- pregled dejanskih delovnih nalog, zadolžitvev, obremenitev posameznega zaposlenega v upravi
- preverba skladnosti dejanskega stanja obremenitev zaposlenih z obstoječo sistemizacijo

* samoocenitev vodij organizacijskih enot za področja:

* ugotovitev (Računskega sodišča RS, proračunske inšpekcije, Urada RS za nadzor proračuna, nadzornih organov EU,...) za področja:

V / Na GOZDARSKI INŠTITUT SLOVENIJE je vzpostavljen(o):

1. primerno kontrolno okolje

(predstojnik izbere eno od naslednjih možnosti):

- a) na celotnem poslovanju,
- b) na pretežnem delu poslovanja,
- c) na posameznih področjih poslovanja,
- d) še ni vzpostavljeno, pričeli smo s prvimi aktivnostmi,
- e) še ni vzpostavljeno, v naslednjem letu bomo pričeli z ustreznimi aktivnostmi

2. upravljanje s tveganji

2.1. cilji so realni in merljivi, tp. da so določeni indikatorji za merjenje doseganja ciljev

(predstojnik izbere eno od naslednjih možnosti):

- a) na celotnem poslovanju,
- b) na pretežnem delu poslovanja,
- c) na posameznih področjih poslovanja,
- d) še niso opredeljeni, pričeli smo s prvimi aktivnostmi,
- e) še niso opredeljeni, v naslednjem letu bomo pričeli z ustreznimi aktivnostmi

2.2. tveganja, da se cilji ne bodo uresničili, so opredeljena in ovrednotena, določen je način ravnanja z njimi

(predstojnik izbere eno od naslednjih možnosti):

- a) na celotnem poslovanju,
- b) na pretežnem delu poslovanja,
- c) na posameznih področjih poslovanja,
- d) če niso opredeljeni, pričeli smo s prvimi aktivnostmi,
- e) še niso opredeljeni, v naslednjem letu bomo pričeli z ustreznimi aktivnostmi

3. na obvladovanju tveganj temelječ sistem notranjega kontroliranja in kontrolne aktivnosti, ki zmanjšujejo tveganja na sprejemljivo raven

(predstojnik izbere eno od naslednjih možnosti):

- a) na celotnem poslovanju,
- b) na pretežnem delu poslovanja,
- c) na posameznih področjih poslovanja,
- d) še niso opredeljeni, pričeli smo s prvimi aktivnostmi,
- e) še niso opredeljeni, v naslednjem letu bomo pričeli z ustreznimi aktivnostmi

4. ustrezen sistem informiranja in komuniciranja

(predstojnik izbere eno od naslednjih možnosti):

- a) na celotnem poslovanju,
- b) na pretežnem delu poslovanja,
- c) na posameznih področjih poslovanja,
- d) še niso opredeljeni, pričeli smo s prvimi aktivnostmi,
- e) še niso opredeljeni, v naslednjem letu bomo pričeli z ustreznimi aktivnostmi

5. ustrezen sistem nadziranja, ki vključuje tudi primerno (lastno, skupno, pogodbeno) notranje revizijsko službo

(predstojnik izbere eno od naslednjih možnosti):

- a) na celotnem poslovanju,
- b) na pretežnem delu poslovanja,
- c) na posameznih področjih poslovanja,
- d) še niso opredeljeni, pričeli smo s prvimi aktivnostmi,
- e) še niso opredeljeni, v naslednjem letu bomo pričeli z ustreznimi aktivnostmi

6. notranje revidiranje zagotavljam v skladu s Pravilnikom o usmeritvah za usklajeno delovanje sistema notranjega nadzora javnih financ

(predstojnik izbere eno od naslednjih možnosti):

a) z lastno notranjerevizijsko službo,

b) s skupno notranjerevizijsko službo,

c) z zunanjim izvajalcem notranjega revidiranja,

Naziv in sedež **zunanjega izvajalca notranjega revidiranja:**

Deloitte revizija d.o.o., Ljubljana

Navedite matično številko **zunanjega izvajalca notranjega revidiranja:**

1647105000

Ali (sprejeti) finančni načrt (proračun), za leto na katerega se Izjava nanaša, presega 2,086 mio evrov:

DA

NE

Datum zadnjega revizijskega poročila zunanjega izvajalca notranjega revidiranja je:

31.12.2020

d) nisem zagotovil notranjega revidiranja.

V letu 2020 sem na področju notranjega nadzora izvedel naslednje pomembne izboljšave (navedite: 1, 2 oziroma 3 pomembne izboljšave):

Izboljšava organizacije dela uprave - ustrežnejše prerazporeditve nalog.

Kljub izvedenim izboljšavam ugotavljam, da obstajajo naslednja pomembna tveganja, ki jih še ne obvladujem v zadostni meri (navedite: 1, 2 oziroma 3 pomembnejša tveganja in predvidene ukrepe za njihovo obvladovanje):

Predstojnik oziroma poslovodni organ proračunskega uporabnika:

Dr. Primož Simončič

Datum podpisa predstojnika:

23.02.2021



