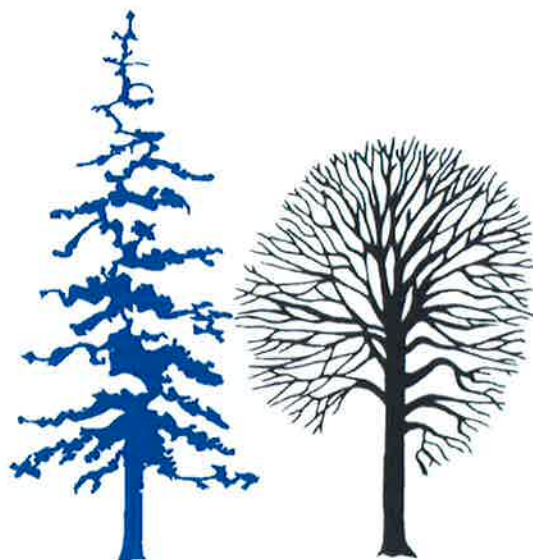

PROGRAM DELA IN FINANČNI NAČRT

Gozdarski inštitut Slovenije
2022



Ljubljana, januar 2022

Pri pripravi programa dela in finančnega načrta za leto 2022 smo upoštevali Izhodišča za pripravo finančnega načrta za leto 2022 in veljavne predpise, zlasti:

- Zakon o izvrševanju proračunov Republike Slovenije za leti 2022 in 2023 (Uradni list RS, št. 187/21 in 206/21 – ZDUPŠOP) -ZIPRS2223,
- Zakon o znanstvenoraziskovalni in inovacijski dejavnosti (Uradni list RS, št. 186/21 – začetek veljavnosti: 15. 12. 2021, začetek uporabe: 1. 1. 2022; v nadaljevanju ZZrID),
- Spmembe proračuna Republike Slovenije za leto 2022 (Uradni list RS, št. 187/21),
- Zakon o sistemu plač v javnem sektorju (Uradni list RS, št. 108/09 – uradno prečiščeno besedilo, 13/10, 59/10, 85/10, 107/10, 35/11 – ORZSPJS49a, 27/12 – odl. US, 40/12 – ZUJF, 46/13, 25/14 – ZFU, 50/14, 95/14 – ZUPPJS15, 82/15, 23/17 – ZDOdv, 67/17 in 84/18),
- Zakon o stvarnem premoženju države in samoupravnih lokalnih skupnosti (Uradni list RS, št. 11/18 in 79/18),
- Zakon o interventnih ukrepih za omilitev posledic drugega vala epidemije COVID-19 ((Uradni list RS, št. 175/20, 203/20 – ZIUOPDVE, 15/21 – ZDUOP, 51/21 – ZZVZZ-O, 57/21 – odl. US in 112/21 – ZIUPGT),
- Zakon o interventnih ukrepih za zaježitev epidemije COVID-19 in omilitev njenih posledic za državljane in gospodarstvo (Uradni list RS, št. 49/20, 61/20, 152/20 – ZZUOOP, 175/20 – ZIUOPDVE in 15/21 – ZDUOP),
- Zakon o začasnih ukrepih za omilitev in odpravo posledic COVID-19 (Uradni list RS, št. 152/20, 175/20 – ZIUOPDVE, 82/21 – ZNB-C, 112/21 – ZNUPZ in 167/21 – odl. US),
- Zakon o interventnih ukrepih za omilitev posledic drugega vala epidemije COVID-19 (Uradni list RS, št. 175/20, 203/20 – ZIUOPDVE, 15/21 – ZDUOP, 51/21 – ZZVZZ-O, 57/21 – odl. US in 112/21 – ZIUPGT),
- Kolektivno pogodbo za javni sektor (Uradni list RS, št. 57/08, 23/09, 91/09, 89/10, 89/10, 40/12, 46/13, 95/14, 91/15, 21/17, 46/17, 69/17 in 80/18),
- Kolektivno pogodbo za negospodarske dejavnosti v Republiki Sloveniji (Uradni list RS, št. 18/91-I, 53/92, 13/93 – ZNOIP, 34/93, 12/94, 18/94 – ZRPJZ, 27/94, 59/94, 80/94, 64/95, 19/97, 37/97, 87/97 – ZPSDP, 3/98, 3/98, 39/99 – ZMPUPR, 39/99, 40/99 – popr., 99/01, 73/03, 77/04, 115/05, 43/06 – ZKoliP, 71/06, 138/06, 65/07, 67/07, 57/08 – KPJS, 67/08, 1/09, 2/10, 52/10, 2/11, 3/12, 40/12, 1/13, 46/13, 95/14, 91/15, 88/16, 80/18, 31/19, 80/19, 97/20, 160/20 in 88/21),
- Kolektivno pogodbo za raziskovalno dejavnost (Uradni list RS, št. 45/92, 50/92 – popr., 5/93, 18/94 – ZRPJZ, 50/94, 45/96, 51/98, 73/98 – popr., 39/99 – ZMPUPR, 106/99, 107/00, 64/01, 84/01, 85/01 – popr., 43/06 – ZKoliP, 61/08, 67/08, 40/12, 46/13, 106/15, 46/17, 80/18, 160/20 in 88/21),
- Uredbo o dokumentih razvojnega načrtovanja in postopkih za pripravo predloga državnega proračuna (Uradni list RS, št. 54/10 in 35/18),
- Uredbo o normativih in standardih za določanje sredstev za izvajanje raziskovalne dejavnosti, financirane iz Proračuna Republike Slovenije (Uradni list RS, št. 103/11, 56/12, 15/14, 103/15, 27/17, 9/18, 62/19, 105/20 in 186/21-ZZrID),
- Pravilnik o metodologiji financiranja zaščitne opreme in dezinfekcije prostorov izvajalcem storitev na področju vzgoje, izobraževanja in znanosti (Uradni list RS, št. 26/21, 51/21 – popr. in 163/21),
- Pravilnik o postopkih (so)financiranja in ocenjevanja ter spremljanju izvajanja raziskovalne dejavnosti (Uradni list RS, št. 52/16, 79/17, 65/19, 78/20, 145/20 in 186/21-ZZrID),

-
- uredbo, ki določa način priprave kadrovskih načrtov posrednih uporabnikov proračuna in metodologijo spremljanja njihovega izvajanja za leti 2022 in 2023,
- Uredbo o sejinah in povračilih stroškov v javnih skladih, javnih agencijah, javnih zavodih in javnih gospodarskih zavodih (Uradni list RS, št. 16/09, 107/10, 66/12, 51/13 in 6/15), v povezavi s sklepom Vlade RS št. 00712-35/205/23 z dne 15. 2. 2007,
- Uredbo o povračilu stroškov za službena potovanja v tujino (Uradni list RS, št. 76/19, 180/20 in 116/21),
- Uredbo o stvarnem premoženju države in samoupravnih lokalnih skupnosti (Uradni list RS, št. 31/18),
- Pravilnik o sestavljanju letnih poročil za proračun, proračunske uporabnike in druge osebe javnega prava (Uradni list RS, št. 115/02, 21/03, 134/03, 126/04, 120/07, 124/08, 58/10, 60/10 – popr., 104/10, 104/11, 86/16, 80/19 in 153/21),
- Navodilo o pripravi finančnih načrtov posrednih uporabnikov državnega in občinskih proračunov (Uradni list RS, št. 91/00 in 122/00),
- Sklep o uskladitvi ustanovnega akta javnega raziskovalnega zavoda Gozdarski inštitut Slovenije (Uradni list RS, št. 1/94, 65/99, 69/02, 11/06 in 47/11),
- druge veljavne predpise in navodila, ki vplivajo na pripravo finančnega načrta za leto 2022.

KAZALO

PROGRAM DELA	1
1 VIZIJA IN POSLANSTVO GOZDARSKEGA INŠTITUTA SLOVENIJE (GIS)	1
1.1 Vizija.....	1
1.2 Poslanstvo	1
2 KRATKA PREDSTAVITEV JRZ (UPORABI SE ZADNJE ZNANE PODATKE OZ. PODATKE IZ PROGRAMOV DELA 2019–2023).....	2
2.1 Organiziranost JRZ	2
2.2 Osnovni podatki o raziskovalni in razvojni dejavnosti	4
2.3 Sredstva JRZ	7
2.4 Okolje JRZ	7
3 POUĐARKI PROGRAMA DELA ZA LETO 2022	9
3.1 Število raziskovalnih projektov, razdeljeno na število projektov, katerih nosilec je JRZ in število projektov, kjer je Gozdarski inštitut Slovenije in število projektov, kjer je GIS sodelujoči partner	9
3.2 Število raziskovalnih programov	10
3.3 Načrtovani najpomembnejši nakupi raziskovalne opreme (do 5).....	10
3.4 Načrtovano število raziskovalcev na dan 31. 12. 2022.....	10
3.5 Načrtovano število raziskovalcev JRZ, vključenih v pedagoški proces v letu 2022	10
3.6 Načrtovano število odličnih tujih uveljavljenih znanstvenikov, gostujočih na JRZ v letu 2022	10
3.7 Načrtovani delež prihodkov iz naslova tržne dejavnosti (v % od celotnih prihodkov JRZ)..	10
3.8 Načrtovano število mladih raziskovalcev	11
3.9 Načrtovano število projektov Obzorja 2020 in Obzorja Evropa.....	11
3.10 Načrtovane prihodke, pridobljene na projektih Obzorja 2020 in Obzorja Evropa (v EUR)..	11
3.11 Načrtovane projekte, ki se sofinancirajo iz Evropskih strukturnih in investicijskih skladov (projekti ter vrednost)	11
3.12 Drugi poudarki	11
4 DOLGOROČNI CILJI.....	12
5 LETNI CILJI TER PROJEKTI IN AKTIVNOSTI ZA URESNIČITEV CILJEV ZA LETO 2022	16
6 ZAKONSKE IN DRUGE PODLAGE, NA KATERIH TEMELJIJO CILJI IN AKTIVNOSTI JRZ.....	19
7 DRUGA POJASNILA, KI PRISPEVAJO K RAZUMEVANJU DOSEGANJA PREDLAGANIH CILJEV	22
7.1 Znanstvenoraziskovalna dejavnost	22
7.2 Infrastruktorna dejavnost	26

7.3	Strokovne naloge oz. naloge javne službe z drugih področij dela, ki vključujejo: kratek opis dejavnosti/projektov/nalog, ki se jih izvaja kot strokovno oz. javno službo na drugih področjih v skladu z akti o ustanovitvi oz. področnimi predpisi in jo financirajo ministrstva, pristojna za posamezno področje, z navedbo financerja.....	26
7.3.1	Kratek opis programov, ki so financirani kot javna služba.....	26
7.3.2	Kratek opis raziskovalne in z njo povezanih dejavnosti, ki se financirajo iz tržne dejavnosti	29
7.4	Upravljaljske in podporne dejavnosti.....	31
7.5	Tržna dejavnost.....	32
8	LETNI NAČRT INVESTICIJ IN INVESTICIJSKEGA VZDRŽEVANJA ZA LETO 2022	32
8.1	Načrt investicij za leto 2022	32
8.2	Investicijsko vzdrževanje v letu 2022.....	33
8.3	Načrt nakupa opreme	33
8.4	Najemanje stvarnega premoženja	34
9	FINANČNI NAČRT	35
9.1	Načrt prihodkov in odhodkov določenih uporabnikov po načelu denarnega toka.....	35
9.2	Načrt računa financiranja določenih uporabnikov po načelu denarnega toka	38
9.3	Načrt prihodkov in odhodkov določenih uporabnikov (po načelu nastanka poslovnega dogodka)	39
9.4	Načrt prihodkov in odhodkov po vrstah dejavnosti določenih uporabnikov (po načelu nastanka poslovnega dogodka)	40
9.5	Obrazložitev finančnega načrta.....	41
	Izhodišča za načrtovanje:	41
9.5.1	Sredstva za plače (brez drugih stroškov dela).....	41
9.5.2	Sredstva za delovno uspešnost.....	41
9.5.3	Splošna uskladitev osnovnih plač v EUR.....	41
9.5.4	Povečanje plač zaradi vpliva napredovanj na delovnem mestu v EUR.....	41
9.5.5	Sredstva za regres za letni dopust na zaposlenega za leto 2022 in skupaj za leto 2022 v EUR	42
9.5.6	Dodatek za delovno dobo zaposlenih v EUR.....	42
9.5.7	Sredstva izplačana za jubilejne nagrade v EUR.....	42
9.5.8	Odpravnine v EUR.....	42
9.5.9	Višina sredstev načrtovanih premij kolektivnega dodatnega pokojninskega zavarovanja, ki vključuje pojasnilo načina načrtovanega obračuna navedenih sredstev v EUR	42
9.5.10	Letni načrtovani znesek nadomestila za regresirano prehrano v EUR ter povprečni letni znesek za regresirano prehrano na zaposlenega v EUR.....	42
9.5.11	Višina povračila stroškov na delo in z dela – letni načrtovani zneske povračila stroškov na delo in z dela v EUR ter povprečna letna višina stroškov na delo in z dela na zaposlenega v EUR	42

9.5.12	višina sredstev za sejnine in povračila stroškov članom organa upravljanja JRZ v EUR.....	42
9.5.13	Ključne postavke stroškov materiala in storitev (namen in vrednost v EUR)	43
9.5.14	Amortizacija po vrstah sredstev (neopredmetena in opredmetena osnovna sredstva).....	43
9.5.15	Politike amortiziranja, ki jih uporablja JRZ in navedba pogostosti njihovega spreminjanja.	43
9.5.16	Morebitna druga upoštevana izhodišča oz. makroekonomski agregati.....	43
9.6	Obrazložitev finančnega načrta po posameznih izkazih	43
10	KADROVSKI NAČRT	47
10.1	Število zaposlenih po virih financiranja.....	47
10.2	Utemeljitev povečanja oz. zmanjšanja števila zaposlenih po virih financiranja.....	48
10.3	Kadrovska struktura zaposlenih po plačnih podskupinah in trajanju zaposlitve	48
10.4	Obrazložitev kadrovskega načrta.....	49

PROGRAM DELA

1 VIZIJA IN POSLANSTVO GOZDARSKEGA INŠTITUTA SLOVENIJE (GIS)

1.1 Vizija

VIZIJA GOZDARSKEGA INŠTITUTA SLOVENIJE:

Ohranjanje, poglobljanje in širjenje vloge vodilne, prepoznavne in neodvisne nacionalne raziskovalne institucije na področju gozdarstva ter sorodnih področjih.

Ostajamo cenjen steber slovenske znanosti in stroke, ki temelji na kompetentnem, odgovornem in zadovoljnem kadru.

Glavna usmeritev in odgovornost raziskav v gozdarstvu in gozdovih, ki pokrivajo približno dve tretjini površine Slovenije in predstavljajo enega izmed redkih naravnih obnovljivih virov, je podpora gospodarjenju, načrtovanju in varovanju gozdov ter ohranjanju izjemne biotske pestrosti v slovenskih gozdovih z vsemi svojimi funkcijami in ekosistemskimi storitvami.

Gozdarski inštitut Slovenije je javni raziskovalni inštitut nacionalnega in mednarodnega pomena, ki zagotavlja znanstveno odličnost in strokovne kompetence ter iskanje novih rešitev v gozdarski stroki.

Z raziskovanjem gozda, njegovega delovanja in pestrosti na različnih ravneh, upravljanja z gozdovi in številnih področij gozdarstva ter dela gozdno lesne verige v hitro se spreminjajočem okolju, raziskovalci Gozdarskega inštituta Slovenije pomembno prispevamo k poglobljanju znanj, zavedanja o pomenu gozda in ravnanja z njim.

S svojim delom Gozdarski inštitut Slovenije ohranja in utrjuje status ter ostaja doma in v tujini prepoznavna institucija znanja in ustvarjalnih idej na področju gozdarstva (*raziskave gozda, ekologije divjadi in lovstva, gospodarjenja z gozdovi, rabe dobrin in storitev gozdov, idr.*) in sorodnih znanstvenih ter strokovnih področjih.

1.2 Poslanstvo

POSLANSTVO GOZDARSKEGA INŠTITUTA SLOVENIJE:

Z zavzetim delom pripeljemo raziskovalna vprašanja do ravni, ki nadgradijo odnos do gozda kot ekosistema in vira številnih, za družbo pomembnih dobrin.

Po Statutu Gozdarskega inštituta Slovenije se temeljne dejavnosti Gozdarskega inštituta Slovenije navezujejo na Raziskovalno in inovacijsko strategijo Slovenije, Nacionalni gozdni program, okoljsko zakonodajo ter druge naloge, kot na primer javne službe na Gozdarskem inštitutu Slovenije ter javna pooblastila. Naloge so opredeljene v slovenski zakonodaji in posredno v zakonodaji EU ter mednarodnih konvencijah in dogovorih. Pri svojem delu se povezujemo z vrhunskimi domačimi in tujimi raziskovalci in strokovnjaki.

Gozdarski inštitut Slovenije je edini javni raziskovalni zavod nacionalnega pomena s področja temeljnega in aplikativnega raziskovanja gozdov, gozdne krajine, gozdnih ekosistemov, gozdarstva in divjadi v Sloveniji, tako se je in se bo razvijal kot znanstveni, razvojni, strokovni in kulturni hram odnosa do narave, naravnih dobrin in storitev, ki jih gozd nudi prebivalcem Slovenije. Pri tem bomo spoštovali načela vzdržnega (trajnostnega) sonaravnega in večnamenskega gospodarjenja z naravnimi viri in okoljem.

Zaposleni na inštitutu izvajajo javna pooblastila zapisana v Zakonu o gozdovih, Zakonu o zdravstvenem varstvu rastlin ter javno gozdarsko in okoljsko službo. Dclujemo tudi na področju raziskovalnih in strokovnih izzivov, ki povezujejo gozdarstvo in lesarstvo, ukvarjamo se z raziskavami in strokovnim delom na področju gozdno lesnih verig, predvsem področjem primarne predelave in drugimi nalogami s področja sektorjev.

TEMELJNE VREDNOTE GOZDARSKEGA INŠTITUTA SLOVENIJE:

- **Znanstvena odličnost in strokovna prepoznavnost**
- **Ustvarjalnost in inovativnost**
- **Zavzetost in odgovornost**
- **Sodelovanje in spoštovanje**

2 KRATKA PREDSTAVITEV JRZ (UPORABI SE ZADNJE ZNANE PODATKE OZ. PODATKE IZ PROGRAMOV DELA 2019–2023)

2.1 Organiziranost JRZ

Gozdarski inštitut Slovenije (v nadaljevanju tudi Inštitut oz. GIS) je bil ustanovljen leta 1947 z namenom, da se postavi temelji načrtnega gozdnega in lesnega gospodarstva, da se izboljša gozdna in lesna proizvodnja, in da se pospeši tehnološki napredek v gozdarstvu v Sloveniji. Po 75 letih delovanja Gozdarskega inštituta Slovenije so naloge, zapisane v ustanovitvenem aktu, še vedno aktualne vendar v novem kontekstu okoljskih in družbenih sprememb. Od leta 1994, ko je bil Gozdarski inštitut Slovenije postavljen v spremenjene razmere delovanja in financiranja, se njegove bistvene naloge še vedno nadaljujejo in dopolnjujejo z novimi vsebinami, v zadnjih letih predvsem s trendom širjenja dejavnosti na sorodna področja, kot so biologija, vede o okolju, biotehnologija, mikrobiologija, varstvo narave, računalništvo, informatika in bioinformatika, kemija, elektrotehnika in elektronika ter informacijski inženiring, okoljsko inženirstvo, ekonomija in poslovne vede, izobraževanje, pedagoška dejavnost, publiciranje in komunikacija. Gozdarski inštitut Slovenije se tesno povezuje tudi z drugimi sorodnimi panogami, predvsem kmetijstvom ter okoljskimi in naravovarstvenimi institucijami, industrijo, idr.

V okviru raziskovalnega programa in komplementarnih raziskav Gozdarski inštitut Slovenije izvaja naloge v interesu države: javno gozdarsko službo – JGS (Ministrstvo za kmetijstvo, gozdarstvo in prehrano - MKGP) in aktivnosti, ki zagotavljajo izvajanje pooblastil MKGP, javne okoljske službe - JOS (pooblastilo Ministrstvo za okolje in prostor - MOP/Agencija R Slovenije za okolje - ARSO) in aktivnosti, povezane z javnim pooblastilom za opravljanje nalog zdravstvenega varstva rastlin (MKGP, Uprava za varno hrano, veterinarstvo in varstvo rastlin -UVHVVR).

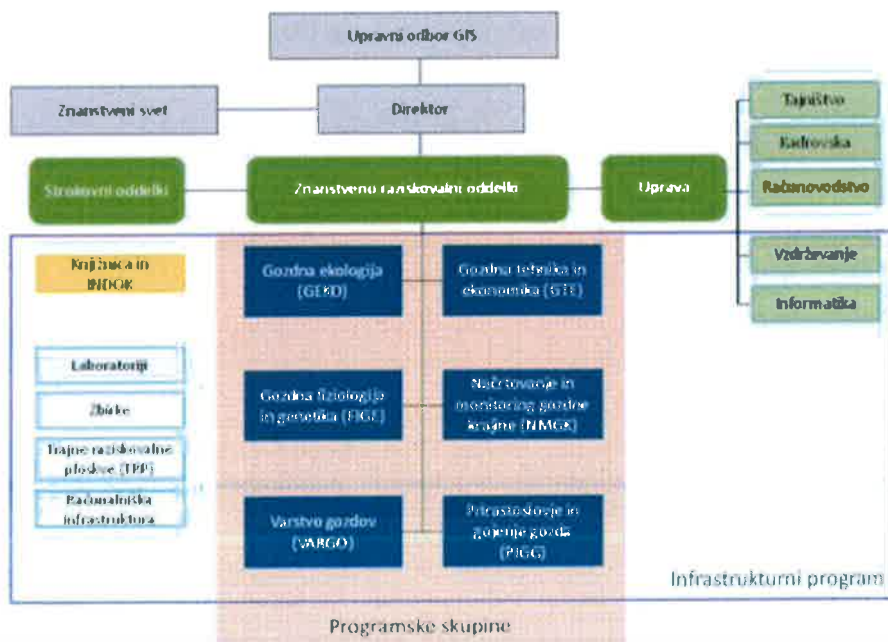
Gozdarski inštitut Slovenije se aktivno povezuje z različnimi ciljnimi skupinami in končnimi uporabniki raziskovalnih rezultatov ter inovacij (nacionalna in mednarodna raziskovalna skupnost, gozdarska proizvodnja, lesna industrija, združenja lastnikov gozdov in Gospodarska zbornica Slovenije, inšpekcijske službe, vzgojno-izobraževalne ustanove, nevladne organizacije, različne javnosti idr.).

Gozdarski inštitut Slovenije – organigram

Gozdarski inštitut Slovenije je glede na Statut organiziran v naslednje organizacijske enote:

- Programski skupini Gozdarskega inštituta Slovenije in Infrastrukturni program za izvajanje javne službe na področju raziskovalne dejavnosti;
- Znanstveno-raziskovalni in strokovni oddelki;
- Uprava Gozdarskega inštituta Slovenije.

Trenutno deluje na Gozdarskem inštitutu Slovenije šest znanstveno-raziskovalnih oddelkov (organigram GIS).



Organigram Gozdarskega inštituta Slovenije

Gozdarski inštitut Slovenije – organi

1. Upravni odbor Gozdarskega inštituta Slovenije – UO GIS (5 članov; 2+2+1),
2. Znanstveni svet Gozdarskega inštituta Slovenije – ZS GIS (7 članov),
3. Direktor Gozdarskega inštituta Slovenije,
4. Kolegij kot posvetovalni organ direktorja Gozdarskega inštituta Slovenije,
5. Zbor zaposlenih na Gozdarskem inštitutu Slovenije in Zbor raziskovalcev Gozdarskega inštituta Slovenije.

2.2 Osnovni podatki o raziskovalni in razvojni dejavnosti

Področja raziskovanja na Gozdarskem inštitutu Slovenije so (Statut GIS, 2011):

- i. gozdna ekologija,
- ii. gozdna fiziologija in genetika,
- iii. varstvo gozdov,
- iv. gozdna tehnika in gozdni proizvodi,
- v. ekonomika in gozdarska politika,
- vi. ekologija gozdne favne in lovstvo,
- vii. gojenje gozdov,
- viii. kakovost lesa,
- ix. rast in donos, dendrokronologija, dendroekologija in dendroklimatologija, prirastoslovje,
- x. gozdna inventura, monitoring gozdov,
- xi. daljinsko zaznavanje in geografski informacijski sistem v gozdarstvu,
- xii. gozdarsko in krajinsko načrtovanje,
- xiii. urbano gozdarstvo z arboristiko.

Ob pozivu MIZŠ in zaradi nove raziskovalne zakonodaje poteka na GIS razprava glede ustreznosti in dopolnitvah/razširitvi področij raziskovanja na GIS.

Gozdarski inštitut Slovenije (v nadaljevanju GIS) je multidisciplinarni javni raziskovalni zavod, ki je tesno povezan z visokošolskimi organizacijami. Inštitut opravlja temeljno, aplikativno in razvojno raziskovanje v okviru projektov Nacionalnega raziskovalno razvojnega programa ter skrbi za razvoj in delovanje infrastrukture v okviru Raziskovalne in inovacijske strategije Slovenije in Programa razvoja gozdov v Sloveniji.

GIS izvaja v l. 2022 naslednje javne službe:

1. Raziskovalni program P4-0107 Gozdna biologija, ekologija in tehnologija, 1.1.2020 - 31.12.2025, voditeljica prof. dr. Hojka Kraigher in raziskovalni program P4-0430 Gozdno-lesna veriga in podnebne spremembe: prehod v krožno biogospodarstvo, voditeljica doc. dr. Jožica Gričar ter podporna Infrastrukturalna skupina GIS I0-0012, vodja Infrastrukturalne skupine GIS I0-0012 Marko Bajc. V letu 2022 je načrtovani obseg raziskovalnih programov P4-0107 za GIS 4,74 FTE in 0,74 FTE (redno cca 350 ur + "COVID 19") za Univerzo v Novi Gorici, P4-0430 1,0 FTE za GIS, 0,9 FTE za BF in 0,6 za ZAG, ter 1,1 FTE za I0-0012 za GIS.

Raziskovalni program "Gozdna ekologija, biologija in tehnologija" deluje v podporo trajnostnemu sonaravnemu gospodarjenju z gozdom in gozdno krajino.

Raziskovalni program "Gozdno-lesna veriga in podnebne spremembe: prehod v krožno biogospodarstvo" je znanstveno-raziskovalna podpora delovanju in razumevanju gozdno-lesne vrednostne verige v spremenjenih razmerah posledic podnebnih sprememb.

Infrastrukturna skupina GIS IO-0012 deluje v podporo znanstveno-raziskovalnim aktivnostim na GIS, obema raziskovalnima programoma in GIS na splošno.

2. nalogah javne gozdarske službe (JGS), ki so: usmerjanje in strokovno vodenje, spremljanje stanja razvrednotenja in poškodovanosti gozdov; usmerjanje in strokovno vodenje poročevalske, prognostično-diagnostične službe za gozdove; strokovno usmerjanje gozdne semenarske in drevesničarske dejavnosti; razvijanje in strokovno usmerjanje informacijskega sistema za gozdove; priprava strokovnih podlag in predlogov normativov za opravljanje del v gozdovih, ter izvajanje nalog v zvezi z javnimi pooblastili.

Aktivnosti GIS so tudi:

- izvajanje programa statističnih raziskav za gozdove in gozdarstvo ter drugih, s programom določenih strokovno-razvojnih nalog za potrebe državnih organov ter javnih zavodov.
- pripravo študij ranljivosti okolja in študij za presojo vplivov na okolje skladno z veljavnimi predpisi o varstvu okolja, ter
- izvajanje nalog javne službe monitoringa stanja okolja (spremljanje stanja okolja) in ohranjenosti narave skladno z določbami veljavnega zakona, ki ureja varstvo okolja, in veljavnega zakona, ki ureja ohranjanje narave (razvoj, koordinacija, usmerjanje in izvajanje nalog in poročanje na področju monitoringa stanja gozdnih ekosistemov, kot intenzivni monitoring gozdov, monitoring biotske pestrosti gozdov in monitoring ponorov oz. emisij TGP za sektor gozd, rabo tal in spremembe rabe tal).

Gozdarski inštitut Slovenije ima naslednja javna pooblastila:

Javna pooblastila v Zakonu o gozdovih (ZG-NPB2)

V skladu z Zakonom o gozdovih (ZG-NPB2) Gozdarski inštitut Slovenije izvaja javna pooblastila:

- l) izdajanje potrdil za gozdno seme in sadike v skladu s predpisi o semenu in sadikah (Zakon o gozdnem reprodukcijskem materialu; Seznam gozdnih semenskih objektov: <http://www.gozdis.si/seznam-gozdnih-semenskih-objektov/> in evropska baza gozdnih semenskih objektov FOREMATIS: <https://ec.europa.eu/forematis/>);
- l. strokovni in zdravstveni nadzor nad gozdnim semenarstvom in drevesničarstvom.

Javno pooblastilo za izvajanje monitoringa

Gozdarski inštitut Slovenije ima javno pooblastilo MKGP (2018) za izvajanje nalog kmetijsko-gozdarskega sektorja, ki izhajajo iz Uredbe (EU) 2018/841 o emisijah toplogrednih plinov in odvzemov zaradi rabe zemljišč, spremembe rabe zemljišč in gozdarstva kot dela podnebne in energetske politike EU do leta 2030.

Javna pooblastilo za opravljanje nalog zdravstvenega varstva rastlin, ki temelji na Zakonu o zdravstvenem varstvu rastlin (ZZVR-1)

Gozdarski inštitut Slovenije ima z odločbo pristojnega ministrstva (Ministrstvo za kmetijstvo, gozdarstvo in prehrano - MKGP) dodeljeno javno pooblastilo za opravljanje nalog zdravstvenega varstva rastlin, in sicer za:

- naloge diagnostičnih preiskav s področja entomologije in mikologije,
- strokovne naloge na področju zdravstvenega varstva rastlin,
- naloge fitosanitarnih pregledov.

Delo v povezavi z Javnim pooblastilom za opravljanje nalog zdravstvenega varstva rastlin poteka v Laboratoriju za varstvo gozdov, ki je pod nadzorom Uprave za varno hrano, veterinarstvo in varstvo rastlin (UVHVVR).

Pooblastilo MOP/ARSO

Na Gozdarskem inštitutu Slovenije potekajo aktivnosti v skladu z javnim pooblastilom in Zakonom o varstvu okolja (ZVO) izvajanja monitoringa ponorov in emisij toplogrednih plinov (TGP) zaradi rabe tal, spremembe rabe tal in gozdarstva (LULUCF) v skladu z UNFCCC (Konvencija) ter Pariškim sporazumom.

Založništvo: Založba *Silva Slovenica*

Znanstveno publiciranje Gozdarskega inštituta Slovenije poteka znotraj Založbe *Silva Slovenica*. V okviru založbe v so izdajateljstvu z Univerzo v Ljubljani, Biotehniško Fakulteto (UL BF) Oddelkom za gozdarstvo in obnovljive gozdne vire ter UL BF Oddelkom za lesarstvo, izdajamo knjižno zbirko *Studia Forestalia Slovenica* ter znanstveno revijo *Acta Silvae et Ligni* (ISSN-P 2335-3112 / ISSN-O 2335-3953).

Prosti dostop do publikacij GIS: repozitorij *SciVie-DIRROS*

Repozitorij *SciVie* je del Digitalnega repozitorija raziskovalnih organizacij Slovenije (DiRROS). Repozitorij omogoča odlaganje e-objav raziskovalcev GIS in zagotavlja platformo za objavljanje e-publikacij Založbe *Silva Slovenica*, v katerega GIS prispeva večinski delež vnosov.

Sodelovanje doma in v tujini

Gozdarski inštitut Slovenije uspešno sodeluje s slovensko gozdarsko, lesno in naravovarstveno prakso, kot tudi s pedagoškimi in drugimi raziskovalnimi organizacijami v Sloveniji in tujini – npr. kot članica Evropskega gozdarskega inštituta EFI (<https://efi.int/node/192>).

Sodelavci Gozdarskega inštituta Slovenije sodelujejo v več nacionalnih in mednarodnih programih in projektih.

Drugo - Spletne strani Gozdarskega inštituta Slovenije so prosto dostopne strani v slovenskem in angleškem jeziku (<https://www.gozdis.si/>), ki združujejo vse bistvene dejavnosti, storitve in dosežke Inštituta.

Strani nudijo prost dostop do publikacij Gozdarskega inštituta Slovenije in so interaktivni spletni portal ter javna baze podatkov za Seznam gozdnih semenskih objektov (obnovljen vsako leto januarja po objavi v Uradnem listu RS).

Na spletni strani Gozdarskega inštituta Slovenije so poleg osnovnih informacij o organizaciji, oddelkih in nalogah inštituta in publikacij raziskovalcev GIS, letna poročila o spremljanju stanju gozdov v Sloveniji v skladu s Pravilnikom o varstvu gozdov (okoljski vidiki), tudi povezave in dostop do interaktivnih in informativnih spletnih strani, portal Varstvo gozdov Slovenije (<https://www.zdravgozd.si/>), Moj gozdar - Poišči izvajalca gozdarskih storitev (<http://www.mojgozdar.si/>), Znanje za gozd (<https://znanjezagozd.si/>), Woodchainmanager - interaktivna orodja za organizacijo in optimizacijo del v gozdarstvu (<http://wcm.gozdis.si/>), seznam gozdnih semenskih objektov (<http://www.gozdis.si/seznam-gozdnih-semenskih-objektov/>), portal podatkov o odvzemu divjadi OSLIS_gozdis.si, novice o dogodkih na inštitutu in gozdarstvu (<http://sl.gozdis.si/novice/>), idr..

2.3 Sredstva JRZ

Javni raziskovalni zavod (JRZ) Gozdarski inštitut Slovenije načrtuje v letu 2022 5.150.479 € prihodkov (stanje januar 2022). Temu bodo sledili tudi odhodki. V prihodnjem obdobju načrtujemo, da se bodo prihodki (posledično tudi odhodki), kakor tudi obseg dejavnosti, rahlo povečevali. Cilj inštituta je povečati stabilno financiranje, financiranje javnih služb ter ustanoviteljsko financiranje in zmanjšati rizično, pogosto kratkotrajno projektno financiranje inštituta. Prav tako je želja "normalizirati" IVD dela in izvedbo investicij v nakupe raziskovalne opreme. Možnost za povečanje stabilnega financiranja raziskovalne dejavnosti daje novi "Zakon o znanstvenoraziskovalni in inovacijski dejavnosti (ZZrID)" in sprejetje EU instrumenta za okrevanje »NextGenerationEU«, katera bi lahko olajšala okrevanje DŠ EU po krizi COVID-19. Viri prihodkov na GIS za raziskovalno dejavnost po financerjih znašajo (ocena januarja 2022):

Viri prihodkov na GIS za raziskovalno dejavnost, po financerjih znašajo (ocena januarja 2022):

1. ARRS:.....35,46 %,
2. MKGP:.....27,93 %,
3. Sredstva iz proračuna EU:13,08 % (prevladuje sofinanciranje MOP, cca 3 %),
4. Trg:18,35 %,
5. Ostalo:5,18 %.

Velik del prihodkov GIS se navezuje na projekte, torej na uspešnost pridobivanja projektov na razpisih, oziroma na t. i. »posredno« uspešnost raziskovalcev pri pridobivanju ARRS in drugih (domaćih, mednarodnih) sredstev in uspešnost izvajanja javnih služb, pooblastil in aktivnosti v povezavi z implementacijo EU zakonodaje (ARRS, JGS - MKGP, UVHVVR, MOP/ARSO, podnebni sklad) in investiciji v izgradnjo "Centra za semenarstvo, drevesničarstvo in varstvo gozdov" na GIS v okviru EU instrumenta "NextGenerationEU".

2.4 Okolje JRZ

Gozdarski inštitut Slovenije je večinski nosilec raziskovalne dejavnosti v gozdarstvu, aktivnosti pa se navezujejo tudi na druge sektorje gospodarstva, kot sta na primer lesarstvo in kmetijstvo. Hkrati pa je delo povezano tudi s področji varstva okolja in narave ter drugimi področji, ki se ukvarjajo s problematiko rabe prostora. Gozdarski inštitut Slovenije je edini raziskovalni zavod nacionalnega

pomena v gozdarstvu. Na splošno je področje gozdarstva razdeljeno na štiri večje sklope in sicer na: i) gospodarsko dejavnost, ii) upravljavsko dejavnost, iii) izobraževalno dejavnost, in iv) raziskovalno dejavnost. V okviru gospodarske dejavnosti poteka pridobivanje lesa iz gozda in gozdno-gojitvene aktivnosti. Nosilci te dejavnosti so predvsem gozdarska podjetja, ki se ukvarjajo s pridobivanjem lesa. Upravljavska dejavnost poteka v okviru javne gozdarske službe, katere osnovni namen je skrb za načrtno in trajnostno gospodarjenje z gozdovi.

Glavni izvajalec nalog javne gozdarske službe je Zavod za gozdove Slovenije, v veliko manjši meri pa Gozdarski inštitut Slovenije (2020: cca 3% vrednosti JGS ZGS). Izobraževalno dejavnost na področju gozdarstva izvajajo različne pedagoške ustanove, od srednješolskega do fakultetnega nivoja. V izobraževalno dejavnost se s posameznimi predavateljicami in predavatelji vključuje tudi Gozdarski inštitut Slovenije. Poleg tega potekajo na GIS različne oblike neformalnega izobraževanja za različne ciljne skupine.

Na mednarodni ravni je Gozdarski inštitut Slovenije član Evropskega gozdarskega Inštituta (EFI, Joensuu, Finska), sodeluje kot nacionalna strokovna institucija v različnih evropskih združenjih, povezanih z gozdarstvom, raziskovalno dejavnostjo, varstvom narave in gozdarsko politiko. Sodelavci Gozdarskega inštituta Slovenije sodelujemo v različnih evropskih strokovnih skupinah. Sodelujemo v IUFRO sekcijah (med drugim je raziskovalka GIS namestnica koordinatorja Divizije 2 Fiziologija in genetika), Gozdni genetski monitoring pod-sekcija 2.04.12 IUFRO (koordinator in namestnik), v Evropskem programu za gozdne genske vire (EUFORGEN; sodelavci GIS so nacionalna koordinatorka, člani različnih delovnih skupin v okviru programa in nacionalna kontaktna oseba za Evropski informacijski sistem o gozdnih genskih rezervatih EUFGIS) ter v mreži Evoltree Network (sodelavki GIS sta članici Upravnega odbora in Znanstvenega sveta te mreže), delujemo v aktivnostih ICP Forests programa Konvencije CLRTAP (kontinuirano od sredine osemdesetih let) in Mednarodne Komisije za topole in druge hitrorastoče listavce za trajnostno sobivanje ljudi in okolja (IPC - FAO, Rim). Raziskovalec GIS koordinira delo Komisije za topole Republike Slovenije. Raziskovalec GIS koordinira delo »Expert Panel on Forest Growth«, sodelavci GIS sodelujejo v drugih ekspertnih panelih in t. i. Coordinating Centrih, npr. za tla, biodiverzitetu in vegetacijo, stanja drevja, depozite, fenologijo in meteorologijo... idr., v delovnih skupinah DG CC, z JRC (EU Joint Research Centre) v Ispri, v/s FAO v Rimu, delovnih skupinah za področje gozdnega reprodukcijskega materiala DG SANTE in OECD, ter v drugih strokovnih programih in skupinah (npr. IPBES, ter v delovni skupini za Gorski gozd, Alpska konvencija, EPSO idr.). Na področju varstva gozdov so raziskovalci vključeni v delo EPPO Panel Quarantine Pests for Forestry, European Mycological Network, EPPO Database on Diagnostic Expertise, na drugih področjih sodelujemo v mednarodnih povezavah Global Biodiversity Information Facility (SoilBON, kot sestavni del GEO BON – The group on Earth Observations Biodiversity Observation network) in REUFIS (Forest Invasive Species Network for Europe and Central Asia). Gozdarski inštitut Slovenije je po 36. členu Uredbe 178/2002 pristojna organizacija v mreži Evropske agencije za varnost hrane (EFSA). Drugi način sodelovanja je sodelovanje (projektno, interesno, izmenjava sodelavcev, idr.) z znanstveno-raziskovalnimi institucijami v Evropi, in drugod po svetu, z nekaterimi smo podpisali memorandume o sodelovanju (Memorandum of Understanding / MoU) z raziskovalnimi institucijami iz Slovenije (Biotehniška fakulteta Univerze v Ljubljani, FAMNIT, Univerza na Primorskem, B&B Kranj-Ljubljana, Biotehniški center Naklo, idr.) in tujine (Kitajska, Češka, BiH, Srbija, Brazilija). Prednosti nadaljnega razvoja Gozdarskega inštituta Slovenije, tako doma, kot v tujini, so domača in mednarodna prepoznavnost sodelavk in sodelavcev, dobri rezultati raziskovalnega dela, ki zajemajo številna specializirana a vsebinsko pestra področja dela, kontinuiteta znanstveno-raziskovalnega dela, timsko delo raziskovalcev, ustrezna starostna struktura raziskovalcev, idr.. Slabosti oz. nevarnosti za Gozdarski inštitut Slovenije vidimo predvsem v nestabilnem in nepredvidljivem projektne financiranju dela, neustrezni avtonomiji delovanja JRZ-jev, težavah pri pridobivanju ustreznih (mladih, specializiranih) kadrov, možnih spremembah trenutne organiziranosti institucij na področju gozdarstva (reorganizacija sektorja), idr..

V letu 2022 bodo aktivnostih na GIS usmerjene v prilagajanje na novi “Zakon o znanstvenoraziskovalni in inovacijski dejavnosti (ZZrID)”, predvsem na prilagajanje internih aktov in prilagajanje na novosti Zakona (financiranje, nove vloge organov, prilagoditev organizacije delovanja GSI, idr.). Obseg in intenzivnost aktivnosti je odvisna od končnega besedila “Uredbe o financiranju znanstveno raziskovalne dejavnosti iz Proračuna Republike Slovenije”, ki je v fazi usklajevanja.

Drugi pomemben izziv je začetek delovanja drugega raziskovalnega programa “P4-0430 Gozdno-lesna veriga in podnebne spremembe: prehod v krožno biogospodarstvo”.

Tretji izziv je izvajanje investicije, izgradnje “Centra za semenarstvo, drevosničarstvo in varstva gozdov” v okviru nacionalnega načrta za okrevanje in odpornost (NOO) instrumenta “NextGenerationEU”.

3 POUČENI PROGRAMI DELA ZA LETO 2022

3.1 Število raziskovalnih projektov, razdeljeno na število projektov, katerih nosilec je JRZ in število projektov, kjer je Gozdarski inštitut Slovenije in število projektov, kjer je GIS sodelujoči partner

Število raziskovalnih projektov, razdeljeno na število projektov, katerih nosilec je JRZ in število projektov, kjer je JRZ kot sodelujoči		
Vrsta projekta	vodilni partner	partner
ARRS temeljni	6	4
ARRS aplikativni	0	0
Podoktorski	0	0
MR	6	1
Spodbujanje zaposlovanja mladih doktorjev (ARRS)	0	0
CRP projekti	5	7
Bilateralna naloga ARRS	6	0
H2020	0	3
LIFE	0	4
Regionalni/Interreg, ERAnet, Erasmus+, idr.	1	6
Program razvoja podeželja	2	0
Kohezijski (MOP/SVRK)	0	0
Pametna specializacija, MIZŠ / EU (koh)	0	0
COST akcije	0	7
SKUPAJ EU	3	25
MKGP	3	0
MOP projekti	0	0
ARSO	1	0
Trg (domači; npr. SiDG in tuji) ¹	42	0
S K U P A J	24 + 42**	37

¹: popisane pogodbe, ostalo v fazi dogovora oz. v skladu s pričakovanju na osnovi delovanja GIS na trgu v zadnjih petih let in aktivnih SM; ** vrednosti tržnih projektov se zelo razlikujejo, od 100 – nekaj 10.000€!

3.2 Število raziskovalnih programov

Na Gozdarskem inštitutu Slovenije poteka raziskovalni program »Gozdna biologija, ekologija in tehnologija«, P4-0107-0404 (1.1.2020 - 31.12.2025), program vodi prof. dr. Ilojka Kraigher in P4-0430 Gozdno-lesna veriga in podnebne spremembe: prehod v krožno biogospodarstvo, z voditeljico doc. dr. Jožica Gričar. Podpora raziskovalni dejavnosti je Infrastrukturalna skupina IP -0404, ki jo vodi Marko Bajc.

3.3 Načrtovani najpomembnejši nakupi raziskovalne opreme (do 5)

zap. št.	opis nabave
1	Konduktometer
2	Sistem za kvantifikacijo in vizualizacijo (Qubitflex in GelDoc)
3	PCR nexus
4	LICOR porometer
5	Scholanderjeva bomba z G4 in G2 kompletoma komor

V l. 2022 načrtujemo pridobiti informacije glede dokumentacije in možnosti postavitve stolpa za raziskovalne namene (cca 45 m višine - nad krošnjami sestoja) za izvedbo meritev in izračun turbulentnih tokov ogljikovega dioksida (CO₂), vodne pare (H₂O) in metana (CH₄) med ekosistemom in atmosfero po mednarodni priznani metodi "Eddy Covariance". Stolp bo predvidoma stal na območju Krakovskega gozda.

3.4 Načrtovano število raziskovalcev na dan 31. 12. 2022

Načrtovano število raziskovalcev na dan 31.12.2022 znaša 58 zaposlenih oz. 53,7 FTE. V to številko so všteti vsi raziskovalci, tudi dopolnilno zaposleni in mladi raziskovalci.

3.5 Načrtovano število raziskovalcev JRZ, vključenih v pedagoški proces v letu 2022

Načrtovano število raziskovalcev GIS, vključenih v pedagoški proces v letu 2022 znaša 15.

3.6 Načrtovano število odličnih tujih uveljavljenih znanstvenikov, gostujočih na JRZ v letu 2022

V letu 2022 načrtujemo na GIS gostovanja / obiske do 32 tujih uveljavljenih znanstvenikov.

3.7 Načrtovani delež prihodkov iz naslova tržne dejavnosti (v % od celotnih prihodkov JRZ)

Načrtovani delež tržnih prihodkov je 18%.

3.8 Načrtovano število mladih raziskovalcev

V letu 2022 načrtujemo zaposlitev dveh mladih raziskovalcev.

3.9 Načrtovano število projektov Obzorja 2020 in Obzorja Evropa

V l. 2022 bomo izvajali 4 projekte.

3.10 Načrtovane prihodke, pridobljene na projektih Obzorja 2020 in Obzorja Evropa (v EUR)

Načrtujemo 168.373 € prihodkov programa Obzorja.

3.11 Načrtovane projekte, ki se sofinancirajo iz Evropskih strukturnih in investicijskih skladov¹ (projekti ter vrednost)

Na GIS ne načrtujemo tovrstnih projektov v letu 2022.

3.12 Drugi poudarki

V letu 2022 bomo na GIS, v odvisnosti od razmer in posledično ukrepov države in EU, prilagajali delovni proces. Poleg poudarkov na vsebinah, ki so opisane v drugih poglavjih načrta (programi in projekti, investicije, nakup opreme, zakonodaja, enakost spolov idr.), so pomembni predvsem medčloveški odnosi, ki so predpogoj za uspešno delovanje institucije. Le-ti so na preizkušnji zaradi posledic dolgotrajnih COVID 19 razmer in spreminjanja raziskovalne zakonodaje in posledično prenovljenega načina delovanja JRO-jev in razmerij med organi, OE GIS idr.. Zato bomo v letu 2022 posebno pozornost posvetili tudi:

- a) aktivnostim za boljše notranje komunikacije in informirane zaposlenih; komunikacija je v razmerah, ko velik del zaposlenih dela na domu in je mogoče le preko spletnih orodij, v veliki meri okrnjena. Še posebej pereče je pomanjkanje stalne komunikacije in interakcij z in med mlajšimi raziskovalci ter ogroženimi in ranljivimi skupinami; prav tako je nujna ustrezna komunikacija s predstavniki sindikatov;
- b) prenosu znanja in izkušenj na mlajše raziskovalke in raziskovalce,
- c) upoštevanju kodeksa obnašanja zaposlenih in skrbi za pozitivno delovno vzdušje, tudi z organizacijo kolokvijev za zaposlene ter drugih dogodkov na GIS oz. spodbujanjem udeležbe sodelavk in sodelavcev na srečanjih, idr.,
- d) prilagajanju projektnega dela s stalnim dopolnjevanjem oziroma iskanjem ustrezne organizacije dela – ta je zlasti pomembna pri delu na domu v času razmer pandemije;
- e) iskanju organizacijskih in finančnih možnosti za ustanovitev novih OE oz. oddelkov (npr. OE za »analize podatkov, statistiko in bioinformatiko« in projektna pisarna GIS),

¹ <http://www.eu-skladi.si/>

- f) uravnoteženemu razvoju znanstvene in strokovne veje, za hkratno doseganje znanstvene odličnosti na eni strani in vrhunske strokovnosti inštituta,
- h) promociji in ustrezni diseminaciji rezultatov poskrbeli za prepoznavnost Gozdarskega inštituta Slovenije tako v stroki, kot v širši družbi,
- i) programu Zdravja na delovnem mestu ter organizacijo kulturnih dogodkov (galerijska dejavnost GIS; posamezni kulturni dogodki – npr. slovenskem kulturnem prazniku, ob 75-letnici obstoja GIS idr.).

4 DOLGOROČNI CILJI

	Kazalnik	Izhodiščna vrednost 2017	Ciljna vrednost 2020	Ciljna vrednost 2023	Definicija
Sodelovanje v trikotniku znanja					
1	Število raziskovalnih projektov, v katerih sodeluje vsaj en visokošolski zavod	25	30	31	Prešteje se vse raziskovalne projekte, v katerih se sodeluje z visokošolskimi zavodi iz Slovenije, ne glede na to ali je JRZ sodelujoči ali nosilec ter ne glede na vir financiranja in ne glede na to ali so projekti že šteti med npr. projekti, v katerih se sodeluje z gospodarstvom.
2	Število raziskovalcev, ki sodelujejo v pedagoškem procesu visokošolskih zavodov (v osehah)	18	20	22	Prešteje se vse raziskovalce, ki so zaposleni na JRZ in sodelujejo v pedagoškem procesu visokošolskih zavodov.
3	Število raziskovalnih in razvojnih projektov, v katerih sodeluje gospodarstvo oz. drugi uporabniki znanja in so krajši od enega leta	5	5	5	Štejejo se projekti, ki so v celoti financirani s strani gospodarstva oz. drugih uporabnikov znanja. Drugi uporabniki znanja so npr. državni in upravni organi, zavodi, javne agencije, javna podjetja, javni skladi, zbornice in druge pravne osebe. (JRO (javne raziskovalne organizacije) se po tej definiciji ne všttevajo med druge uporabnike znanja.) Štejejo se projekti, ki so v celoti financirani s strani gospodarstva oz. drugih uporabnikov znanja.
4	Vrednost raziskovalnih in razvojnih projektov, v katerih sodeluje gospodarstvo oz. drugi uporabniki znanja in so krajši od enega leta (v EUR)	21.486 €	21.486 €	21.486 €	Upošteva se načrtovana vrednost, ki jo bo v posameznem letu (2017, 2020, 2023) prejel JRZ, ne vrednost celotnega projekta.
5	Število raziskovalnih in razvojnih projektov, v katerih sodeluje gospodarstvo oz. drugi uporabniki znanja in trajajo vsaj eno leto	10	10	10	Štejejo se projekti, ki so v celoti financirani s strani gospodarstva oz. drugih uporabnikov znanja. Drugi uporabniki znanja so npr. državni in upravni organi, zavodi, javne agencije, javna podjetja, javni skladi, zbornice in druge pravne osebe. (JRO (javne raziskovalne organizacije) se po tej definiciji ne všttevajo med druge uporabnike znanja.) Štejejo se projekti, ki so v celoti financirani s strani gospodarstva oz. drugih uporabnikov znanja.

	Kazalnik	Izhodiščna vrednost 2017	Ciljna vrednost 2020	Ciljna vrednost 2023	Definicija
Sodelovanje v trikotniku znanja					
	Vrednost raziskovalnih in razvojnih projektov, v katerih sodeluje gospodarstvo oz. drugi uporabniki znanja in trajajo vsaj eno leto (v EUR)	49.551 €	49.551 €	49.551 €	Upošteva se načrtovana vrednost, ki jo bo v posameznem letu (2017, 2020, 2023) prejel JRZ, ne vrednost celotnega projekta.
	Število vloženih patentnih prijav na patentni urad v Sloveniji				Vpiše se število patentnih prijav, ki so bile vložene na Urad RS za intelektualno lastnino in izpolnjujejo zahteve iz Zakona o industrijski lastnini in Pravilnika o vsebini patentne prijave in o postopku z deljenimi patenti, http://www.uil-sipo.si/uil/dejavnosti/patenti/postopek-za-pridobitev-varstva/postopek-podelitve/
	Število vloženih patentnih prijav na patentni urad v tujini, ki so opravili popolni preizkus patentne prijave				Vpiše se število patentnih prijav, ki so bile vložene na patentni urad v tujini in so opravile popolni preizkus patentne prijave (popolni preizkus = preverjanje ali izum izpolnjuje vse zakonske pogoje za patentiranje (vsebinsko preverjanje novosti, inventivnosti in industrijske uporabljivosti)
	Število inovacij				Definicija SURSa – Metodološko pojasnilo z dne 20. 10. 2016: Zajema nov izdelek, storitev in postopek ali bistveno izboljšane izdelke, storitve in postopke. Inovacija je uvedena, ko se pojavi na trgu (inovacija izdelka, storitve) ali uporabi v okviru procesa (inovacija postopka). Inovacije zajemajo vrsto znanstvenih, tehnoloških, organizacijskih, marketinških, finančnih in gospodarskih aktivnosti. Inovativno podjetje je tisto, ki je v opazovanem obdobju uvedlo nov ali bistveno izboljšan proizvod ali postopek oziroma novo ali bistveno izboljšano organizacijsko ali marketinško inovacijo. Inovacija temelji na rezultatih novega tehnološkega razvoja, novih kombinacijah že obstoječih tehnologij ali na uporabi drugega znanja, ki ga je pridobilo podjetje. Inovacija mora biti nova za podjetje, ni pa nujno, da je nova na tržišču. Ni nujno, da je bila inovacija razvita v podjetju.

Zap. št.	Kazalnik	Izhodiščna vrednost 2017	Ciljna vrednost 2020	Ciljna vrednost 2023	Definicija
Uravnoteženost spolov					
10	Delež znanstvenih svetnic med vsemi znanstvenimi svetniki (v %)	16,67(1/6)	17	30	Delež raziskovalk z nazivom "znanstveni svetnik" med vsemi raziskovalci z nazivom "znanstveni svetnik"
11	Delež znanstvenih sodelavk med vsemi znanstvenimi sodelavci (v %)	15	15	35	Delež raziskovalk z nazivom "znanstveni sodelavec" med vsemi raziskovalci z nazivom "znanstveni sodelavec"
<i>* preračunano na % FTE zaposlitev</i>					
Mednarodno sodelovanje – mobilnost: V letu 2020, in vsaj v prvi polovici leta 2021, je ta aktivnost zaradi pandemije COVID-19 omejena, načrt in realizacija sta manjša od predvidenih s 5-letnim načrtom.					
12	Število tujih raziskovalcev, zaposlenih na JRZ (v osebah)	7	16	17	Upošteva se raziskovalce s tujim državljanstvom, ki so na JRZ zaposleni za določen ali nedoločen delovni čas (imajo pogodbo o zaposlitvi na JRZ).
13	Število raziskovalcev, državljanov Republike Slovenije, zaposlenih na JRZ, ki so se v zadnjih 5 letih vrnili iz tujine (v osebah)		1	4	Upošteva se raziskovalce z državljanstvom RS, ki so se v zadnjih 5 letih vrnili iz tujine in so na JRZ zaposleni za določen ali nedoločen delovni čas (imajo pogodbo o zaposlitvi na JRZ). Upoštevajte obdobje petih let (za leto 2017 obdobje 2013-2017, za leto 2020 obdobje 2016-2020 in za leto 2023 obdobje 2019-2023).
14	Število gostujočih mlajših raziskovalcev (do 10 let po zaključenem doktoratu), ki so na JRZ opravili manj kot enomesečno neprekinjeno raziskovalno delo (v osebah)	5	5	10	
15	Število gostujočih mlajših raziskovalcev (do 10 let po zaključenem doktoratu), ki so na JRZ opravili vsaj enomesečno neprekinjeno raziskovalno delo (v osebah)	2	6	9	

Dolgoročni cilji Gozdarskega inštituta Slovenije, opredeljeni v Programu dela GIS 2019–2023, so:

1. Dolgoročna opredelitev in ohranjanje statusa inštituta kot javne raziskovalne organizacije nacionalnega pomena z ustreznim finančnim portfeljem, kar je podlaga izvajanja raziskovalne in razvojne dejavnosti na področju gozdarstva in komplementarnih področij,
2. Zagotavljanje financiranja zavoda ter optimizacija stroškov delovanja,
3. Krepitev človeških virov,
4. Doseči dolgoročni cilj (v obdobju petih let), to je 100 zaposlenih (op.: v letu 2020 smo dosegli/presegli cilj glede števila zaposlenih, na koncu leta 2020 in v letu 2021 se je trend zaposlovanja zaradi vpliva pandemije zaustavil, deloma obrnil v drugo smer, v l. 2022 se ob nekaterih predpostavkah trend zaposlovanja obrnil v pozitivno smer – načrtujemo preko 110 zaposlenih),
5. Doseči dolgoročni cilj (v obdobju petih let) je 4,5 mio € letnega priliva sredstev (op.: ta cilj smo dosegli; predvidevamo, da se bo trend rasti prilivov upočasnil oz. zaustavil, zaradi pandemije je možen upad prihodkov GIS; v l. 2022 pa je odvisno od razmer – v primeru zaježitve COVID 19 lahko pričakujemo povečanje prihodkov),
6. Vzpodbujanje kvalitetnega znanstveno-raziskovalnega in strokovnega dela, spodbujanje inovativnosti, objavljane vplivnih znanstvenih in kompetentnih strokovnih prispevkov, patentiranje razvitih naprav/postopkov/metod, razvoj merilnih naprav, dinamično odzivanje na aktualne probleme in razmere, idr.,
7. Intenziviranje (so)delovanja v domačem in mednarodnem raziskovalnem prostoru (raziskovalni projekti in programi) predvsem v gozdarskih, okoljskih, naravovarstvenih ter izobraževalnih projektih in programih,
8. Sodelovanje z domačimi in tujimi raziskovalnimi institucijami, izobraževalnimi organizacijami, agencijami, zavodi, ministrstvi ter gospodarstvom,
9. Trajna skrb za vzdrževanje in izboljšanje kakovostne raziskovalne infrastrukture in opreme,
10. Ohranjanje in nadgrajevanje programske/-ih in infrastrukturne/-ih skupin/-e ter javnih služb skladno z aktualnimi vsebinskimi potrebami in zakonskimi podlagami,
11. Zagotavljanje rednega delovanja založniške dejavnosti GIS,
12. Promocija gozdarstva, gozdno-lesne vrednostne verige, raziskovalne-strokovne gozdarske dejavnosti in GIS, ter zagotavljanje prenosa znanja uporabnikom,
13. Skrb za delovanje Gozdarske knjižnice,
14. Skrb za področje varstva pri delu, varnosti in zdravja zaposlenih,
15. So-organizacija kulturnih prireditev na GIS,
16. Sodelovanje s predstavniki delavcev GIS, sindikatom in interesnimi skupinami na GIS,
17. Dobra notranja komunikacija in informiranost zaposlenih, pozitivna delovna klima.

5 LETNI CILJI TER PROJEKTI IN AKTIVNOSTI ZA URESNIČITEV CILJEV ZA LETO 2022

Cilji	Vrednost izhodiščnega leta 2021	Ciljna vrednost 2022
Število zaposlenih (v 5-letnem planu smo načrtovali 100 zaposlenih)	97 zaposlenih oz. 89,30 FTE (31.12.2021)	111 zaposlenih oz. 104,7 FTE (načrt za 2022)
Zagotavljanje financiranja zavoda ter zagotavljanje usklajenosti finančnih tokov. <i>Komentar: skladno z možnostmi želimo povečati obseg financiranja na programih, projektih in javnih službah; poleg obsega je pomembno, da dosežemo povečanje vrednosti ure za delo (in ustreznost izobrazbeno strukturo zaposlenih) na javnih službah ter obseg sredstev za materialne stroške, vzdrževanje inštituta in raziskovalne infrastrukture.</i>	€ V letu 2021 smo po večini zagotovili usklajenost finančnih tokov; po obračunskem principu je Inštitut posloval pozitivno, temu pa ni vedno sledil finančni tok prihodkov in odhodkov.	5.150.000 € (+ %) <i>Želimo zagotoviti stabilne finančne tokove in s tem zagotavljanje likvidnosti inštituta; zaradi tipov projektov in relativno majhnega obsega stabilnega financiranja je delovanje inštituta odvisno od uspeha pri pridobivanju projektov; pričakujemo, da bo po obračunskem principu inštitut posloval pozitivno, ne moremo pa z gotovostjo zagotoviti enako za obračun po finančnem toku (EU avansi, dolgi roki za poplačila za posamezne faze oz. končane EU in domače projekte, zalaganje sredstev za tekoče projekte, ki so brez avansov, skupne revizije in revizije GIS, zakonsko neurejeno področje zagotavljanja rezervnih sredstev GIS, idr.).</i>
Ohranjanje oz. nadgrajevanje programske/-ih in infrastrukturne/-ih skupine/-e, javnih služb, idr. skladno z vsebinskimi in zakonodajnimi podlagami.	Sredstva - Indeks (trend) financ po sklopih glede na predhodna leta) Javna sredstva: 95 Tržna sredstva: 240	Zagotoviti javnih sredstev najmanj v višini, kot v letu 2022 Javna sredstva: 4.216.659,18 € Tržna sredstva: 933.820,34 €
Sodelovanje na projektnih in programskih razpisih, pridobivanje novih domačih in mednarodnih projektov. <i>Komentar: uspešnost prijavljanja je odvisna od vrste razpisov, kakovosti predlaganih vsebin, kakovosti in vplivnosti vodilnih (tujih) prijaviteljev in projektnih skupin, pravočasnosti in usklajenosti dela, proces spremljajo tudi nepričakovane okoliščine, ocenjevanje recenzentov; primer kohezijskih nalog, LIFE in H2020 prijav, ko so aktivnosti daljše od pol leta (do nekaj let).</i>	Število vseh prijav na različne razpise v letu 2021: 58	V letu 2022 predvidevamo do 50 projektnih prijav na različne razpise. <i>Pričakujemo prijave na različne vrste razpisov, med njimi na razpise ARRS – raziskovalni projekti, paketi opreme, bilateralna sodelovanja, skupni razpisi CRP (ARRS in MKGP), prijave na druge razpise ministerstev, podnebni sklad, pametna specializacija, EU projekte (H2020 Obzorje Europa, LIFE, LIFE IP, Interreg, Forest Value, idr.), kohezijske projekte in druge, npr. tržni projekti (SiDG, drugi naročniki v Sloveniji in tujini).</i>

Cilji	Vrednost izhodišnega leta 2021	Ciljna vrednost 2022
Sodelovanje in povezovanje z uporabniki naših znanj in rezultatov GIS – opisno.	V letu 2021 smo sodelovali z številnimi domačimi ministrstvi, agencijami, inštituti, univerzami, podjetji, predvsem z MKGP, MOP, ARSO, ZGS, ZRVSN, UL-BF, KIS, SAZU, ZRC SAZU, IJS, SiDG, KGZS, GZS, Zvezo lastnikov gozdov idr.	V letu 2022 načrtujemo nadaljnje dosedanjskega sodelovanja z uporabniki izdelkov GIS: MKGP, MOP, ARSO, ZGS, ZRVSN, UL-BF, KIS, SAZU, ZRC SAZU, IJS, SiDG, KGZS, GZS, Zveza lastnikov gozdov idr.
Promocija gozdarske znanosti in stroke, gozdno – lesne vrednostne verige, Gozdarskega inštituta Slovenije kot osrednje raziskovalne inštitucije na področju gozdarstva v Sloveniji	V letu 2021 smo za inštitut zabeležili 1070 zapisov v bazi COBISS, od tega 102 znanstvena članka (COBISS kategorije 1.01, 1.02 in 1.03). V letu 2021 smo (so)organizirali več nacionalnih in mednarodnih srečanjih, po večini preko spletnih orodij; v letu 2021 je bilo delo omejeno zaradi ukrepov za zajezitev pandemije COVID, 19 tako v Sloveniji kot tujini; velik delež delovnih ur smo izvajali v obliki dela na domu, medtem ko je terensko in laboratorijsko delo potekalo v skladu z letnim načrtom na terenih in v prostorih GIS.	V letu 2022 načrtujemo ohranjanje aktivnosti obsega znanstvenega publiciranja (cca 1000 zapisov v sistemu COBISS, od tega cca 100 izvernih, preglednih ali kratkih znanstvenih prispevkov). V letu 2022 načrtujemo več znanstvenih in strokovnih srečanj, delavnic ter kolokvijev, za katere predvidevamo tako možnost izvedbe v živo, kot preko spletnih orodij, glede na aktualne pandemijske razmere in s tem povezane omejitve.
Zagotoviti redno delovanje založniške dejavnosti inštituta – opisno.	V letu 2021 je smo izvedli podporo skupni založniški dejavnosti z BF ter lastni produkciji - Založbi <i>Silva Slovenica</i> , in sofinanciranju delovanje Gozdarske knjižnice.	Zagotoviti redno delovanje založniške dejavnosti inštituta in delovanje Gozdarske knjižnice.
Skrb za vzdrževanje infrastrukture GIS, stavb in urejanje okolice GIS.	2021: Velika raziskovalna oprema: Izveden je bil nakup dveh ARRS paketov in sicer v okviru projekta LifeWatch: XVII in XVIII IVD: izvedeno v omejenem obsegu, v skladu z razpoložljivimi sredstvi;	2022: Izvedli bomo nakupe manjše raziskovalne opreme; nakup bo izveden tako, da ne bo ogrožal delovanja in finančne stabilnosti GIS; IVD: zaradi omejenih sredstev bomo izvedli le najnujnejša vzdrževalna dela; v primeru pridobitve dodatnih sredstev bomo izvedli rebalans finančnega načrta; V letu 2022 bodo potekale aktivnosti gradnje “Centra za semenarstvo, drevesničarstvo in varstvo gozdov” v okviru NOO / NextGenerationEU ”; aktivnosti bodo potekale v skladu z odobrenim načrtom in po sklenjenem dogovoru GIS – MKGP. Vzpostavitev in vzdrževanje akreditacije Laboratorija za varstvo gozdov.

Cilji	Vrednost izhodišnega leta 2021	Ciljna vrednost 2022
Akcijski načrt za uveljavljanje enakosti spolov na Gozdarskem inštitutu Slovenije	Akcijski načrt za uveljavljanje enakosti spolov na GIS smo pripravili in sprejeli do konca leta 2021.	Preverjali bomo možnosti in implementacijo Akcijskega načrta, predvsem se bomo usmerili v izvajanje: I) tematske/kih delavnice/c II) preverjanje in vzpostavitev merljivih kriterijev izvedbe in izvajanja načrta III) pripravo letnega poročila, predvidenega s Akcijskim načrtom in predlog dopolnitev.
Promocija zdravja na delovnem mestu in organizacija kulturnih dogodkov na GIS (v sodelovanju s sindikatom, ki deluje na GIS – kulturni dogodki ob otvoritvi likovnih razstav in kulturni dogodek ob 8. februarju oz. ob drugi priložnosti).	Zaradi izrednih razmer (COVID-19) smo na področju promocije zdravja izvajali le vadbe na daljavo – spletne vadbe pilatesa in ustrezno prilagojene pohodne na Rožnik (socialno distanciranje; izvajanje dokler so nam razmere to dopuščale)	Odvisno od razmer, ki so za izvedbo ključne; načrtujemo, v kolikor bodo dopuščale razmere, nadaljevanje vadbe pilatesa in badmintona. Tedensko gibanje na svežem zraku – obisk Rožnika. V primeru, da bodo razmere dopuščale, bomo organizirali tudi druge dejavnosti v okviru možnosti.

Raziskovalni programi in projekti, ki se financirajo preko ARRS				
Namen	Realizacija 2021 (število)	Realizacija 2021 (v FTE)	Načrt 2022 (število)	Načrt 2022 (v FTE)
Nosilec				
Infrastrukturni program	1	1	1	1
Raziskovalni programi	1	4,7	2	5,7
Temeljni raziskovalni projekti	6	3,8	6	4,7
Aplikativni raziskovalni projekti	0	0	0	0
Podoktorski raziskovalni projekti	0	0	0	0
Bilateralni raziskovalni projekti	0	0	0	0
Mobilnostni raziskovalni projekti	0	0	0	0
Skupaj	8	10	9	10
Sodelujoči				
Infrastrukturni program	0	0	0	0
Raziskovalni programi	0	0	0	0
Temeljni raziskovalni projekti	4	1,2	4	1,2
Aplikativni raziskovalni projekti	1	0,2	0	0
Podoktorski raziskovalni projekti	0	0	0	0
Bilateralni raziskovalni projekti	0	0	0	0
Mobilnostni raziskovalni projekti	0	0	0	0
Skupaj	5	1	4	1

6 ZAKONSKE IN DRUGE PODLAGE, NA KATERIH TEMELJIJO CILJI IN AKTIVNOSTI JRZ

Ustanovitveni akt

- Sklep o uskladitvi ustanovnega akta javnega raziskovalnega zavoda Gozdarski inštitut Slovenije (Uradni list RS, št. 1/94, 65/99, 69/02, 11/06 in 47/11 s spremembami).

Zakoni in kolektivne pogodbe

- Zakon o zavodih (Uradni list RS, št. št. 12/91, 8/96, 36/00 – ZPDZC in 127/06 – ZJZP),
- Zakon o gozdovih (Uradni list RS, št. 30/93, 56/99 – ZON, 67/02, 110/02 – ZGO-1, 115/06 – ORZG40, 110/07, 106/10, 63/13, 101/13 – ZDavNepr, 17/14, 24/15, 9/16 – ZGGLRS in 77/16),
- Zakon o kmetijstvu (Uradni list RS, št. 45/08, 57/12, 90/12 – ZdZPVHVVR, 26/14, 32/15, 27/17 in 22/18),
- Zakon o znanstvenoraziskovalni in inovacijski dejavnosti (Uradni list RS, št. 186/21),
- Zakon o ohranjanju narave (Uradni list RS, št. 96/04 – uradno prečiščeno besedilo, 61/06 – ZDru-1, 8/10 – ZSKZ-B, 46/14, 21/18 – ZNOrg, 31/18 in 82/20),
- Zakon o varstvu okolja (Uradni list RS, št. 39/06 – uradno prečiščeno besedilo, 49/06 – ZMetD, 66/06 – odl. US, 33/07 – ZPNačrt, 57/08 – ZFO-1A, 70/08, 108/09, 108/09 – ZPNačrt-A, 48/12, 57/12, 92/13, 56/15, 102/15, 30/16, 61/17 – GZ, 21/18 – ZNOrg, 84/18 – ZIURKOE in 158/20),
- Zakon o gozdnem reprodukcijskem materialu (Uradni list RS 58/02, 85/02, 45/04, 77/11),
- Zakon o zdravstvenem varstvu rastlin (Uradni list RS, št. 62/07, 36/10 in 40/14 – ZIN-B, 21/18 - ZNOrg),
- Zakon o gospodarjenju z gozdovi v lasti Republike Slovenije (Uradni list RS, št. 9/16 in 36/21 – ZZIRDKG),
- Zakon o ratifikaciji Pariškega sporazuma (MPS) (Uradni list RS, št. 77/16),
- Kolektivna pogodba za raziskovalno dejavnost (Uradni list RS, št. 45/92, 50/92 – popr., 5/93, 18/94 – ZRPJZ, 50/94, 45/96, 51/98, 73/98 – popr., 39/99 – ZMPUPR, 106/99, 107/00, 64/01, 84/01, 85/01 – popr., 43/06 – ZKolP, 61/08, 67/08, 40/12, 46/13, 106/15, 46/17, 80/18, 160/20 in 88/21),
- Kolektivna pogodba za negospodarske dejavnosti v Republiki Sloveniji (Uradni list RS, št. 18/91-I, 53/92, 13/93 – ZNOIP, 34/93, 12/94, 18/94 – ZRPJZ, 27/94, 59/94, 80/94, 64/95, 19/97, 37/97, 87/97 – ZPSDP, 3/98, 3/98, 39/99 – ZMPUPR, 39/99, 40/99 – popr., 99/01, 73/03, 77/04, 115/05, 43/06 – ZKolP, 71/06, 138/06, 65/07, 67/07, 57/08 – KPJS, 67/08, 1/09, 2/10, 52/10, 2/11, 3/12, 40/12, 1/13, 46/13, 95/14, 91/15, 88/16, 80/18, 31/19, 80/19, 97/20, 160/20 in 88/21),
- Kolektivna pogodba za javni sektor (Uradni list RS, št. 57/08, 23/09, 91/09, 89/10, 89/10, 40/12, 46/13, 95/14, 91/15, 21/17, 46/17, 69/17 in 80/18),

- Uredba o izvajanju uredb (EU) o ukrepih varstva pred škodljivimi organizmi rastlin (Uradni list RS, št. 78/19),
- Uredba o izvajanju uredbe (EU) o uradnem nadzoru in drugih uradnih dejavnostih na področju živil, krme, zdravja in dobrobiti živali ter zdravja rastlin in fitofarmaceutskih sredstev (Uradni list RS, št. 129/20).

Zakonodaja EU

- Sklep št. 529/2013/EU Evropskega parlamenta in Sveta z dne 21. maja 2013 o pravilih za obračunavanje emisij in odvzemov toplogrednih plinov, ki nastanejo pri dejavnostih v zvezi z rabo zemljišč, spremembo rabe zemljišč in gozdarstvom, ter informacijah o ukrepih v zvezi s temi dejavnostmi,
- Uredba (EU) 2016/2031 Evropskega parlamenta in Sveta z dne 26. oktobra 2016 o ukrepih varstva pred škodljivimi organizmi rastlin, spremembi uredb (EU) št. 228/2013, (EU) št. 652/2014 in (EU) št. 1143/2014 Evropskega parlamenta in Sveta ter razveljavitvi direktiv Sveta 69/464/EGS, 74/647/EGS, 93/85/EGS, 98/57/ES, 2000/29/ES, 2006/91/ES in 2007/33/ES,
- Uredba (EU) 2017/625 Evropskega parlamenta in Sveta z dne 15. marca 2017 o izvajanju uradnega nadzora in drugih uradnih dejavnosti, da se zagotovi uporaba zakonodaje o živilih in krmi, pravil o zdravju in dobrobiti živali ter zdravju rastlin in fitofarmaceutskih sredstvih, ter o spremembi uredb (ES) št. 999/2001, (ES) št. 396/2005, (ES) št. 1069/2009, (ES) št. 1107/2009, (EU) št. 1151/2012, (EU) št. 652/2014, (EU) 2016/429 in (EU) 2016/2031 Evropskega parlamenta in Sveta, uredb Sveta (ES) št. 1/2005 in (ES) št. 1099/2009 ter direktiv Sveta 98/58/ES, 1999/74/ES, 2007/43/ES, 2008/119/ES in 2008/120/ES ter razveljavitvi uredb (ES) št. 854/2004 in (ES) št. 882/2004 Evropskega parlamenta in Sveta, direktiv Sveta 89/608/EGS, 89/662/EGS, 90/425/EGS, 91/496/EGS, 96/23/ES, 96/93/ES in 97/78/ES ter sklepa Sveta 92/438/EGS (Uredba o uradnem nadzoru),
- Uredba (EU) 2018/841 Evropskega parlamenta in Sveta z dne 30. maja 2018 o vključitvi emisij toplogrednih plinov in odvzemov zaradi rabe zemljišč, spremembe rabe zemljišč in gozdarstva v okvir podnebne in energetske politike do leta 2030 ter spremembi Uredbe (EU) št. 525/2013 in Sklepa št. 529/2013/EU,
- Uredba (EU) 2018/842 Evropskega parlamenta in Sveta z dne 30. maja 2018 o zavezujočem letnem zmanjšanju emisij toplogrednih plinov za države članice v obdobju od 2021 do 2030 kot prispevku k podnebnim ukrepom za izpolnitev zavez iz Pariškega sporazuma ter o spremembi Uredbe (EU) št. 525/2013,
- Uredba (EU) 2018/1999 Evropskega parlamenta in Sveta z dne 11. decembra 2018 o upravljanju energetske unije in podnebnih ukrepov, spremembi uredb (ES) št. 663/2009 in (ES) št. 715/2009 Evropskega parlamenta in Sveta, direktiv 94/22/ES, 98/70/ES, 2009/31/ES, 2009/73/ES, 2010/31/EU, 2012/27/EU in 2013/30/EU Evropskega parlamenta in Sveta, direktiv Sveta 2009/119/ES in (EU) 2015/652 ter razveljavitvi Uredbe (EU) št. 525/2013 Evropskega parlamenta in Sveta,

- Izvedbena uredba Komisije (EU) 2020/1208 z dne 7. avgusta 2020 o strukturi, obliki, postopkih predložitve in pregledu informacij, ki jih sporočajo države članice v skladu z Uredbo (EU) 2018/1999 Evropskega parlamenta in Sveta, ter razveljavitvi Izvedbene uredbe Komisije (EU) št. 749/2014,
- Uredba (EU) 2021/1119 Evropskega parlamenta in Sveta z dne 30. junija 2021 o vzpostavitvi okvira za doseganje podnebne nevtralnosti in spremembi uredb (ES) št. 401/2009 in (EU) 2018/1999 (evropska podnebna pravila),
- Direktiva EC/1999/105 O trženju gozdnega reprodukcijskega materiala,
- UREDBA SVETA (ES) št. 2173/2005 z dne 20. decembra 2005 o vzpostavitvi sheme izdajanja dovoljenj FLEGT za uvoz lesa v Evropsko skupnost.

Strateški dokumenti države in EU

- Strateško razvojno-inovacijsko partnerstvo – Mreže za prehod v krožno gospodarstvo (SRIP – Krožno gospodarstvo),
- Akcijski načrt za povečanje konkurenčnosti gozdne-lesne verige v Sloveniji do leta 2020 (“Les je lep”),
- Nacionalni načrt Republike Slovenije za obračunavanje emisij in odvzemov toplogrednih plinov na področju gozdarstva (NFAP) z referenčnimi vrednostmi za gospodarjenje z gozdovi (FRL),
- Celoviti nacionalni energetske in podnebni načrt Republike Slovenije (NEPN).
- Resolucija o Dolgoročni podnebni strategiji Slovenije do leta 2050 (ReDPS50) (Uradni list RS, št. 119/21),
- Sveženj “Pripravljeni na 55”,
- Evropski zeleni dogovor,
- Nova strategija EU za gozdove do leta 2030,
- Strategija EU za biotsko raznovrstnost do leta 2030,
- Zdrava tla – nova strategija EU za tla,
- Strategija za genske vire v Evropi,
- Nagoya protokol - Zakon o ratifikaciji Dopolnilnega protokola iz Nagoje in Kuala Lumpurja o odgovornosti in nadomestilih h Kartagenskemu protokolu o biološki varnosti (Uradni list RS – Mednarodne pogodbe, št. 4/14),
- Resolucija o nacionalnem gozdnem programu (ReNGP, Uradni list RS 11/07).

7 DRUGA POJASNILA, KI PRISPEVAJO K RAZUMEVANJU DOSEGANJA PREDLAGANIH CILJEV

7.1 Znanstvenoraziskovalna dejavnost

Programi na GIS v l. 2022

Šifra	Naslov projekta oz. naloge	Financer	Trajanje
	Ustanoviteljska sredstva GIS	ARRS	2022
	Sredstva za izplačila po Kp GIS	ARRS	2022
P4-0107	RP "Gozdna biologija, ekologija in tehnologija"	ARRS	1.1.2020–31.12.2025
P4-0430	RP "Gozdno-lesna veriga in podnebne spremembe: prehod v krožno biogospodarstvo"	ARRS	1.1. 2022-31.12.2026
IP-0404	Infrastrukturna skupina	ARRS	1.1. 2022-31.12.2027

Temeljni projekti ARRS na GIS v l. 2022 so

Šifra	Naslov projekta oz. naloge	Financer	Trajanje
J4-1766	Metodološki pristopi k analizam genomske pestrosti in ekološke plastičnosti gomoljik iz naravnih rastišč.	ARRS	1.7.2019–30.6.2022
J2-1743	Procesi infiltracije v gozdnatih kraških vodonosnikih ob spremenljivih okoljskih pogojih	ARRS	1.7.2019–30.6.2022
N4-0146	WILDFOOD: "Samonikla hrana: izboljševanje vrednostnih verig užjate samonikle hrane v Sredozemlju"	ARRS	1.6.2020–31.5.2023
J4-2540	Umiranje dreves v submediteranu: zaporedje procesov, njihova medsebojna povezanost in prihodnja perspektiva	ARRS	1.9.2020–31.8.2023
J4-2541	Vpliv podnebnih sprememb na dinamiko akumulacije lesne biomase bukve in smreke v Sloveniji in ovrednotenje s tem povezanih potencialov rasti gospodarstva	ARRS	1.9.2020–31.8.2023
J1-2466	WETADAPT – prilagoditveni in plastični potencial fiziologije ektotermov za odzivanje na podnebne spremembe	ARRS	1.9.2020–31.8.2023
J6-2591	Upravljanje lavinske nevarnosti s pomočjo klasifikacije reliefa	ARRS	1.9.2020–31.8.2023
J4-3086	Ekofiziološki, morfološki in rastni odzivi jelke in bukve vzdolž geografskega gradienta	ARRS	1.11.2021-31.10.2024
J4-3098	Izcedne talne vode kot neizkoriščen vir informacij o biotski raznovrstnosti tal	ARRS	1.10.2021-30.9.2024
J2-3055	ROVI - združevanje in obdelava radarskih in optičnih časovnih vrst satelitskih posnetkov za spremljanje naravnega okolja	ARRS	1.10.2021-30.9.2024

Mladi raziskovalci na GIS v letu 2022

Mladi raziskovalec	Financer	Trajanje
Ana Brglez	ARRS	1.10.2017–29.12.2022
Domen Arnič	ARRS	1.10.2018–30.9.2022
Kaja Plevnik	ARRS	1.10.2020–30.9.2024
Pia Caroline Adamič	ARRS	1.10.2021 - 30.9.2025
Dva nova MR*	ARRS	2022–2026

Legenda *: podaljšanje za eno leto zaradi mirovanja statusa; **: načrtovani novi MR – razpis ARRS 2022

Znanstvena literatura

Naslov projekta oz. naloge	Financer	Trajanje
Tuja znanstvena literatura in baze	ARRS	2022

Aplikativni in podoktorski projekti v 2022

Naslov projekta oz. naloge	Financer	Trajanje
----------------------------	----------	----------

CRP projekti v letu 2022

Šifra	Naslov projekta oz. naloge	Financer	Trajanje
V4-2003	Q-entry – vpeljava hitrih testov za identifikacijo karantenskih škodljivih organizmov, povzročiteljev boleznin in poškodb na rastlinah	ARRS / MKGP	1.11.2020–31.10.2024
V4-2013	Učinkovitejše gospodarjenje z zasebnimi gozdovi v podporo večji mobilizaciji lesa	ARRS / MKGP	1.11.2020–31.10.2023
V4-2014	Razvoj modelov za gospodarjenje z gozdovi v Sloveniji	ARRS / MKGP	1.11.2020–31.10.2023
V4-2015	Poslovne priložnosti v gozdnem semenarstvu in drevesničarstvu	ARRS / MKGP	1.11.2020–31.10.2023
V4-2016	Možnost rabe lesa listavcev v slovenskem biogospodarstvu	ARRS / MKGP	1.11.2020–31.10.2023
V4-2017	Izboljšanje konkurenčnosti slovenske gozdno-lesne verige v kontekstu podnebnih sprememb in prehoda v nizko-ogljčno družbo	ARRS / MKGP	1.11.2020–31.10.2023
V4-2023	Ovrednotenje ekosistemskih storitev tal v kmetijski rabi	ARRS / MKGP	1.11.2020–31.10.2023
V4-2025	Naravna obnova in nega gozdov ogolelih po velikopovršinskih ujmah: usklajevanje ekoloških, ekonomskih in gozdarsko-političnih vidikov	ARRS / MKGP	1.11.2020–31.10.2023
V4-2026	Bolezni, škodljivci in sušni stres pri navadni bukvi v različnih scenarijih podnebnih sprememb	ARRS / MKGP	1.11.2020–31.10.2023
V4-2031	Vpliv zveri na parkljarje: določitev vrstno specifične stopnje plenjenja in pomena za upravljanje prostoživečih velikih sesalcev v Sloveniji	ARRS / MKGP	1.11.2020–31.10.2023
V4-2124	Ekonomski, okoljski in družbeni vidiki predelave in rabe lesa in v njem vezanega ogljika	ARRS/MGRT	1.9.2021–28.2.2023

VI-2141	Identifikacija, ovrednotenje in kartiranje ekosistemskih storitev naravovarstveno pomembnejših območij v Sloveniji-NatGuidES	ARRS/MOP	1.10.2021-30.9.2024
---------	--	----------	---------------------

Bilateralni projekti v letu 2022

Naslov projekta oz. naloge	Financer	Trajanje
Bilateralna Slovenija / Madžarska - Študija sušnih ekosistemov in njihova odpornost na podlagi 10 letne časovne serije podatkov o vodni in ogljični bilanci BI-IIU/19-20-011	ARRS	1.1.2019–31.12.2022
Bilateralna Slovenija/Madžarska - Posledice klimatskih sprememb na rast in perspektivo gradnovih sestojev BI-HU/19-20-004	ARRS	1.1.2019–31.12.2022
Bilateralna Slovenija / Hrvaška - medsebojna povezanost indikatorjev vitalnosti bukve (<i>fagus sylvatica</i>) BI-HR/20-21-031	ARRS	1.1.2020–31.12.2022
Bilateralna Slovenija / Hrvaška - ekofiziološki značaj ektomikoriznih simbiontov gomoljik v perspektivi preživetja in razširjanja gomoljik BI-HR/19-20-027	ARRS	1.1.2020–31.12.2022
Bilateralna Slovenija/Srbija: Opredelitev prednostnih nalog ohranjanja vrst muh trepetavk v Srbiji in Sloveniji BI RS/20 21 040	ARRS	1.1.2020 - 31.12.2022
Bilateralna Slovenija/Bosna in Hercegovina "vpliv suše na stanje bukovih gozdov v Republiki Srbski" BI-BA/21-23-016	ARRS	1.7.2021-30.6.2023

Kohezijska sredstva EU

Naslov projekta oz. naloge	Financer	Trajanje
Center za semenarstvo, drevesničarstvo in varstvo gozdov; NOO / "NextGen" (NextGenerationEU)	EU / MKGP / MF SVRK	2021 - 2024

Program za razvoj podeželja

Naslov projekta oz. naloge	Financer	Trajanje
Elektronsko poslovanje gospodarstev z izrazito gozdarsko dejavnostjo	Agencija za kmetijske trge	30.7.2020-29.8.2023
Mejice kot podpora biotski raznolikosti, ohranjanju tradicionalnega in izginjajočega kulturnega vzorca slovenskega podeželja ter zagotavljanju ekosistemskih storitev	Agencija za kmetijske trge	26.5.2021-25.7.2024

COST akcije

Šifra	Naslov naloge	Trajanje
CA17122	Increasing understanding of alien species trough citizen science	3.7.2018–2.7.2022
CA18134	Genomic Biodiversity Knowledge for Resilient Ecosystems – G-BIKE	8.3.2019–7.3.2023

CA19139	Process-based models for climate impact attribution across sectors	27.10.2020–26.10.2024
CA19128	Pan European Network for Climate Adaptive Forest Restoration and Reforestation	8.10.2020–7.10.2024
CA19125	EPIgenetic mechanisms of Crop Adaptation To Climate cHange	17.9.2020–16.9.2024
CA20118	Three-dimensional forest ecosystem monitoring and better understanding by terrestrial-based technologies	13.10..2021-12.10.2025
CA20132	Urban Tree Guard - Safeguarding European urban trees and forests through improved biosecurity	26.10.2021 – 25.10.2025

Mednarodni projekti, ki potekajo v letu2022

Naslov projekta oz. naloge	Financer	Trajanje
Life-IP NATURA.SI (LIFE IP)	EU / MOP	5.9.2018–31.12.2026
CARE4CLIMATE (LIFE IP)	EU / MOP	1.1.2019–31.12.2026
ValoFor (ForestValue)	EU / MIZŠ	1.2.2019–30.9.2022*
SmallWood (ForestValue)	EU / MIZŠ	1.3.2019–31.2.2022
foRMAtion (ERASMUS+)	EU	1.9.2019–31.8.2022
LIFE SySTEMIC (LIFE)	EU / MOP	1.9.2019–31.8.2024
ALPTREES (Interreg Alpine Space)	EU	1.10.2019–30.6.2022
Rosewood4 (H2020)_4.0	EU	1.2.2020–31.1.2022
FEM4FOREST	EU	1.7.2020–30.6.2023
LIFE BEAVER	EU / MOP	1.9.2020–31.8.2024
Projekt »Po znanje in izročilo prednikov v notranjske gozdove«	EU / ARSKTRP	1.10.2020–30.9.2023
ADMIN (Erasmus+)	EU	15.10.2020–14.10.2022
FORGENIUS	EU	1.1.2021–31.12.2025
Medgeneracijsko stičišče v naravi (LAS DBK)	EU	20.1.2022-30.9.2022
Landsupport (H2020)	EU	1.4.2018-30.4.2022

Kratek opis programov, ki so financirani kot javna služba

Podrobnejši opis sledi v poglavju 2.1.2. Opis strokovnih nalog oz. javne službe z drugih področij dela.

Naslov projekta oz. naloge	Financer	Trajanje
Javna gozdarska služba	MKGP	2022
Strokovne naloge zdravstvenega varstva rastlin (UVHVVR)	MKGP / UVHVVR	2022
Javna okoljska služba	MOP / ARSO	2022
Ocena emisij in odvzemov toplogrednih plinov LULUCF	MKGP	2022

7.2 Infrastrukturalna dejavnost

Infrastrukturalni program je namenjen v največji meri podpori raziskovalnima programoma P4-0107 'Gozdna ekologija, biologija in tehnologija' in P4-0430 "Gozdno-lesna veriga in podnebne spremembe: prehod v krožno biogospodarstvo".

Za izpolnjevanje ciljev obeh raziskovalnih programov je nujno potrebno vzdrževanje oz. vzpostavitev infrastrukture stalnih raziskovalnih ploskev (npr. z mikrometeorološka in druga oprema). Prav tako bo potrebna podpora delovanju vseh laboratorijev GIS, ki delujejo v okviru obeh raziskovalnih programov. Analize in produkti omenjenih laboratorijev so ključni za izvedbo zastavljenih ciljev.

Podpora infrastrukturne dejavnosti bo potekala na naslednjih področjih:

- a. Vzdrževanje in razvoj laboratorijev GIS za potrebe programske skupine (prijave za sofinanciranje in javna naročila za novo opremo, servisi, kalibracije, validacije, krožni testi, odvoz laboratorijskih odpadkov, usposabljanja
- b. Vzdrževanje in razvoj zbirk GIS, potrebnih za delo programa
- c. Vzdrževanje raziskovalnih ploskev GIS
- d. Podpora izvajanju založniške dejavnosti (sofinanciranje dostopa do znanstvene periodike).

V okviru infrastrukturne dejavnosti bomo v okviru razpoložljivih sredstev:

- a. zagotavljali optimalno in pravilno delujoče raziskovalne opreme (vzdrževanje, kalibracije, validacije);
- b. vzdrževali in omogočali dostopanja do materialnih in podatkovnih zbirk GIS vzdrževanja raziskovalnih ploskev GIS, podpora za izvajanje kalibracij in posodobitev merilne opreme na ploskvah;
- c. izvedena podpora izvajanju založniške dejavnosti: sofinanciranje dostopa do znanstvene periodike,
- d. potekalo vzdrževanje IT infrastrukture založbe Silva Slovenica,
- e. vzdrževanje in razvoj računalniške infrastrukture GIS v skladu s potrebami raziskovalcev in projektnih nalog.

7.3 Strokovne naloge oz. naloge javne službe z drugih področij dela, ki vključujejo: kratek opis dejavnosti/projektov/nalog, ki se jih izvaja kot strokovno oz. javno službo na drugih področjih v skladu z akti o ustanovitvi oz. področnimi predpisi in jo financirajo ministrstva, pristojna za posamezno področje, z navedbo financerja

7.3.1 Kratek opis programov, ki so financirani kot javna služba

Raziskovalni program Gozdna biologija, ekologija in tehnologija (RP GBET; prof. Dr. H. Kraigher, izred. čl. SAZU);

RP GBET je program, ki se v sodelovanju s komplementarnimi domačimi in mednarodnimi programi ter inštitucijami osredotoča na gozdne ekosisteme, ki so vroče točke biotske pestrosti v Evropi. Gozdovi so ključni za ohranjanje biotske pestrosti, shranjevanje ogljika, predstavljajo obnovljiv vir surovin, zagotavljajo čist zrak in vodo, ter posledično prispevajo k boljšemu zdravju ljudi in živali. Potreba po

raziskavah in strokovni podpori za prihodnje gozdove narašča, saj so gozdovi glavni obnovljivi vir, hkrati pa so zaradi delovanja človeka vse bolj ogroženi.

RP GBET gradi na strategiji odlične znanosti z namenom raziskovanja, rabe in ohranjanja dinamičnih in bogatih, vendar občutljivih gozdov, ki se pospešeno soočajo s številnimi grožnjami in izzivi. Program združuje šest modularno organiziranih delovnih skupin. Raziskovalni cilji DS1 so osredotočeni na odkrivanje vzročno - posledičnih razmerij med okoljskimi dejavniki in funkcionalnimi značilnostmi rastlinskih in živalskih vrst, s poudarkom na tokovih ogljika, toplogrednih plinov, hranil in vode ter vplivih antropogenih onesnažil. Študije so povezane z nalogami DS2, kjer bomo z večplastnimi pristopi preučevali prilagoditve gozdnih ekosistemov na razmere v okolju. Razvijali in uporabljali bomo metode funkcionalne genomike, epigenomike in preučevanja kompleksnih bioloških sistemov (populacijska genomika, metagenomika), vključno s študijami adaptivne genetske pestrosti tako v nadzemnih, kot tudi podzemnih delih gozdnih ekosistemov. V DS3 bomo uporabljali pristope za izboljšanje razumevanja mehanizmov odnosov med škodljivimi organizmi in njihovimi gostitelji ter pridobljeno znanje uporabljali za usmerjeno ukrepanje in prilagojeno upravljanje z gozdovi v smislu zmanjševanja škod, ki so posledica spreminjajočih se podnebnih razmer in globalizacije. V DS4 bomo s pomočjo dendrokronologije in ekofizioloških raziskav prispevali k vedenju o odzivu dreves na spremenjene razmere v okolju v interakciji z različnimi načini gojenja gozdov in iskali načine za izboljšanje odpornosti gozdov in kakovosti lesa v stresnih razmerah. V DS5 bomo razvijali kazalnike za spremljanje trajnostnega upravljanja z gozdnimi ekosistemi in ekosistemskih storitev, v DS6 pa bomo ovrednotili prehod gozdarsko-lesnega sektorja v Sloveniji v trajnostno biogospodarstvo, prilagajali poslovne modele za izvajalce gozdarskih del in povečevali trajnostno rabo lesa za ustvarjanje višje dolgoročne dodane vrednosti in stabilnosti gozdov.

Raziskovalni program “Gozdno-lesna veriga in podnebne spremembe: prehod v krožno biogospodarstvo” (RP GLV&PS&KB; doc. Dr. J. Gričar)

Raziskovalni program P4-0430 “Gozdno-lesna veriga in podnebne spremembe: prehod v krožno biogospodarstvo” (RP GLV&PS&KB; doc. Dr. J. Gričar)

Skupen cilj raziskovalnega programa je identifikacija trenutnih izzivov znotraj gozdno-lesne verige vrednosti (od stoječih dreves do končnih izdelkov) in iskanje optimalnih rešitev na podlagi znanja in razpoložljivih virov (laboratoriji in podatkovne zbirke). Program je organiziran v petih delovnih skupinah (DS), ki pokrivajo vse načrtovane dejavnosti. V vsaki DS je opredeljenih 3-5 ciljev, ki pokrivajo ključne aktivnosti raziskovalnega programa:

DS1: Sodobno gojenje gozdov za višjo kvaliteto gozdnih proizvodov

DS2: Lastnosti lesa in izboljšani materiali na osnovi lesa

DS3: Učinkovita raba lesa v gradbeništvu

DS4: Gozdno-lesni sektor v biogospodarstvu

DS5: Projektno vodenje in diseminacija.

Raziskovalni program P4-0430 sestavljajo raziskovalci treh raziskovalnih organizacij: Gozdarskega inštituta Slovenije, Biotehniške fakultete Univerze v Ljubljani in Zavoda za gradbeništvo Slovenije. Tako želimo zagotoviti učinkovito izmenjavo znanj in raziskovalnih idej med izkušenimi strokovnjaki z različnih znanstvenih področij. Medsektorski in inovativen pristop za doseganje zastavljenih ciljev ter povezovanje skupine z industrijo in tujimi uveljavljenimi institucijami skupaj s sodobno opremljenimi

laboratoriji in izredno usposobljenostjo članov bodo omogočili uspešno izvedbo predlaganega programa, ki je izviren, kompleksen in interdisciplinaren. Gozdarski sektor je eden izmed ključnih sektorjev pri prehodu v nizkoogljično in podnebju prijazno gospodarstvo. Kljub velikemu deležu gozdnatosti in bogatim naravnim virom ostaja ta sektor v Sloveniji premalo izkoriščen, a vendarle je les opredeljen kot nacionalni strateški vir zaradi njegove pomembnosti kot materiala in vira energije. S podporo trajnostnemu gospodarjenju, celovitemu varovanju gozdnih virov in biotske raznovrstnosti ter z uvajanjem okolju prijaznih, družbeno sprejemljivih in ekonomsko upravičenih izdelkov in delovnih procesov na osnovi lesa bodo aktivnosti v P4-0430 usmerjene k povečanju prispevka gozdno-lesne verige k nacionalnemu gospodarstvu.

Infrastrukturalna skupina GIS - PROGRAM DELA, financiran ARRS; vodja Marko Bajc.

Dejavnost Infrastrukturalne skupine Gozdarskega inštituta Slovenije (ISGIS) je vsebinsko razdeljena na šest delovnih sklopov. Ključni cilji in naloge ISGIS po posameznih delovnih sklopih so:

DS1 – Laboratoriji GIS

Podpora dejavnosti laboratorijev GIS in v njih prisotne raziskovalne opreme predstavljajo prednostno nalogo infrastrukturnega programa. ISGIS zagotavlja materialno podporo in organizacijo rednih vzdrževanj, kalibracij, validacij; nabave osebnih varovalnih sredstev za laboratorijsko osebje; zbiranja in odvoza laboratorijskih odpadkov. Sodelujemo pri pripravi strategije vpeljevanja mednarodnih laboratorijskih standardov in akreditacij, podpiramo izvajanje krožnih testov ter sodelujemo pri pripravi standardnih operativnih protokolov in cenikov za raziskovalno opremo GIS.

DS2 – Zbirke GIS

Zagotavljanje materialne podpore in organizacije hrambe materialnih zbirk GIS (mikoteka, herbarij) in priprava ter urejanje registra materialnih in podatkovnih zbirk GIS. Razvoj poenotenih postopkov za vnašanje in evidentiranje novih vnosov.

DS3 – Trajne raziskovalne ploskve GIS

Priprava in urejanje registra ter sooblikovanje metodologije za vzpostavitev in vzdrževanje mreže trajnih raziskovalnih ploskev GIS. Podpora ureditvi Gozda eksperimentov za stavbo GIS. Materialna in organizacijska podpora vzdrževanju, kalibracij in posodobitev merilnih naprav na raziskovalnih ploskvah.

DS4 – Računalniška infrastruktura GIS

Podpora vzdrževanja in posodobitev strežnikov GIS, sofinanciranje letnih licenc raziskovalne programske opreme ter dela vzdrževalca računalniške infrastrukture GIS.

DS5 – Založništvo GIS

Sodelovanje pri pripravi celostne strategije vzdrževanja gozdarske knjižnice, enota GIS. Sodelovanje pri vzpostavitvi sistema arhiviranja projektne in programske dokumentacije ter dokumentacije uprave GIS; v okviru zmožnosti dodeljenih sredstev tudi sofinanciranje nakupa dostopa do znanstvene periodike.

DS6 – Druga infrastrukturalna in vodenje programa

Aktivno sodelovanje pri pripravi prijav na nacionalne programe sofinanciranja energetske sanacije javnih stavb (glavna stavba GIS in rastlinjak), priprava plana prednostnih investicijsko vzdrževalnih del v stavbi GIS in ostalih nepremičninah s katerimi upravlja GIS in priprava prijave za sofinanciranje le-teh.

Koordinacija aktivnosti iz naslova investicijsko vzdrževalnih del – planirana obnova pritličja desno za potrebe novih strateških najemnikov; odprava arhitektonskih ovir za invalide in gibalno ovirane osebe.

V primeru ponovne dodelitve znatno nižjih sredstev za materialne stroške bo dejavnost Infrastrukturne skupine GIS prvenstveno osredotočena na DS1 in sekundarno na DS3, DS4 in DS6.

7.3.2 Kratak opis raziskovalne in z njo povezanih dejavnosti, ki se financirajo iz tržne dejavnosti

Domači in tuji trg s pogodbami in tisti, ki potekajo že dalj časa vendar so vezani na naročila (servisna dejavnost, izdelava analiz, izdelava naprav, mnenj/ekspertiz, idr.).

Tržno dejavnost lahko razdelimo v dva dela:

- Izvajanje analiz, meritev in izdelava merilnih naprav v različnih laboratorijih. Gre za aktivnosti za zunanje naročnike. Obseg aktivnosti v posameznem letu zelo variira in ga je zato težko napovedati.
- Izdelava različnih ekspertiz, raziskav in izdelava mnenj za različne naročnike (kot so SiDG, DRSC, GZS, MKGP idr.).

EKPRTIZE, ANALIZE, PROJEKTI ... za zunanje naročnike	Trg	Trajanje
Naloge na osnovi dogovora vodstva SiDG	SiDG	2022
Odvračala, divjad, prometnice	DRSC	2022
Zdravstveni pregledi gozdnih drevesnic	drevesnice	2022
Laboratorij za varstvo gozdov	trg	2022
Laboratorij za lesno biomaso - GTE (analize kakovosti pelet) in druge analize	proizvajalci, prodajalci	2022
LGE – Laboratorij za gozdno ekologijo – analize tal, rastlin, vod, O ₃ , odpadkov	trg	2022
LGG – Laboratorij za gozdno genetiko	trg	2022
LGS – Laboratorij za gozdno semenarstvo	trg	2022
Laboratorij za gozdno fiziologijo	trg	2022
Drevesnica in poskusni nasadi GIS	trg	2022
Gozd Eksperimentov – izobraževana dejavnost (predavanja, obiski šol,...)	osnovne in srednje šole, idr	2022
Založba <i>Silva Slovenica</i>	trg	2022
Dendrokronološki laboratorij; laboratorij za analize stabilnih izotopov	trg	2022
LLA – laboratorij za lesno anatomijo	PLECO, Belgija,	2022
LEN – Laboratorij za elektronske naprave	trg	2022
Mikroskopirnica GIS	trg	2022
»Pohorka« JN (L.K.), kohezijski projekt	ZGS	2022

»Za Dravo« JN (G. B.), kohezijski projekt	ZRSVN	2022
Slovenska gozdna genska banka	MKGP	2022
Terenski objekti GIS	različni viri financiranja	2022
Izdelava strokovne podlage za vrednotenje vplivov za VE Rogatec na stanje gozda in gozdarstva	Dravske elektrarne	2021-2022
«ZaMuro»	ZGS	2022

Opis strokovnih nalog oz. javne službe z drugih področij dela, ki vključuje: kratek opis dejavnosti/projektov/nalog, ki se jih izvaja kot strokovno oz. javno službo na drugih področjih v skladu z akti o ustanovitvi oz. področnimi predpisi in jo financirajo ministrstva, pristojna za posamezno področje.

Javna gozdarska služba (JGS/GIS)

Gozdarski inštitut Slovenije izvaja Javno gozdarsko službo (JGS/GIS) na podlagi Zakona o gozdovih (čl. 74). Za izvajanje nalog JGS - GIS je skladno s formalnimi izhodišči v letu 2022 namenjeno 926.000 €. Delitev sredstev med naloge je v letu 2022 posledica vsebinskih izhodišč MKGP ter rezultat predvidenega obsega dela in angažmaja določenih strokovnih sodelavcev GIS na posamezni nalogi.

Naloge JGS/GIS v letu 2022:

- 1) Usmerjanje in strokovno vodenje spremljanja stanja razvrednotenja in poškodovanosti gozdov
- 2A) Usmerjanje in strokovno vodenje poročevalske, prognostične-diagnostične službe za gozdove
- 3) Strokovno usmerjanje in spremljanje gozdne semenarske in drevesničarske dejavnosti
- 4) Razvijanje in strokovno usmerjanje informacijskega sistema za gozdove
- 5) Pripravljanje strokovnih podlag in predlogov normalivov za opravljanje del v gozdovih

Strokovne naloge s področja zdravstvenega varstva rastlin v gozdarstvu

Zdravstveno varstvo rastlin ima pomembno vlogo pri razvoju trajnostnega kmetijstva, varnosti in kakovosti hrane in krme, prehranske varnosti ter ohranjanju okolja, gozdov in biotske raznovrstnosti. Služba za varstvo rastlin oziroma nacionalna organizacija za varstvo rastlin z različnimi aktivnostmi in ukrepi skrbi za preprečevanje vnosa, širjenja in zatiranje škodljivih rastlinskih boleznih in škodljivcev (škodljivih organizmov), ki ogrožajo zdravje rastlin. Na podlagi Zakona o zdravstvenem varstvu rastlin službo za varstvo rastlin Slovenije predstavljajo UVHVVR in pooblaščen strokovne institucije/laboratoriji pod okriljem Ministrstva za kmetijstvo, gozdarstvo in prehrano, vključno z gozdarsko inšpekcijo (kadar opravlja naloge zdravstvenega varstva rastlin).

S programi strokovnih nalog se zagotavlja spremljanje pojavov škodljivih organizmov rastlin, evidentiranje in diagnostiko, izdelavo ocen tveganja in pripravo strokovnih podlag za ukrepe obvladovanja škodljivih organizmov rastlin, to je tistih škodljivih organizmov, ki so kot posebno nevarni za kmetijstvo, gozdarstvo in okolje regulirani s seznammi Uredbe (EU) 2016/2031 oziroma Izvedbeno Uredbo Komisije (EU) 2016/2072) oziroma s sklepi Evropske komisije o nujnih ukrepih ali pa so

uvrščeni na opozorilne sezname Evropske in sredozemske organizacije za varstvo rastlin (EPPO) ali predstavljajo posebno nevarnost na območju Slovenije. Naloge zdravstvenega varstva rastlin v gozdarstvu se opravljajo na podlagi Zakona o zdravstvenem varstvu rastlin (ZZVR-1) in predpisov EU (Uredba (EU) 2016/2031, Izvedbene Uredbe Komisije (EU) 2016/2072 in Izvedbenega sklepa Komisije o nujnih ukrepih) ter po programu Uprave Republike Slovenije za varno hrano, veterinarstvo in varstvo rastlin (UVHVVR), Sektor za zdravje rastlin in rastlinski semenski material. Izvajanje programov preiskav je sofinancirano s sredstvi EU.

7.4 Upravljalvske in podporne dejavnosti

- A) V letu 2022 bodo zlasti v prvih mesecih potekale številne aktivnosti prilagajanja poslovanja GIS novemu Zakonu o znanstvenoraziskovalni in inovacijski dejavnosti. Skozi javno razpravo na GIS bodo sooblikovali in organizirali priprave in sprejem aktov prejemnika stabilnega financiranja. Na GIS bomo uskladili Akt o ustanovitvi, Statut in druge podrejene akte GIS z novim zakonom. V velik del aktivnosti bodo glede na pristojnosti vključeni ZS GIS, vodje OE, Zbor raziskovalcev GIS, Zbor delavcev GIS, UO GIS in predstavnik/i sindikata/ov. Nove razmere so tudi priložnost za razpravo, razmisleke in predloge glede delovanja, organiziranje GIS v povezavi z ustanovitvenim aktom GIS in Statutom GIS.
- B) Akcijski načrt za uveljavljanje enakosti spolov na Gozdarskem inštitutu Slovenije (v nadaljevanju Akcijski načrt) je temeljni dokument, ki je pripravljen v sodelovanju z raziskovalkami/ci, strokovnimi sodelavkami/ci, Sindikatom vzgoje, izobraževanja, znanosti in kulture Slovenije (v nadaljevanju Sindikat), Znanstvenim svetom Gozdarskega inštituta Slovenije (v nadaljevanju ZS GIS) in Upravo Gozdarskega inštituta Slovenije (v nadaljevanju Uprava GIS).

Akcijski načrt vsebuje analizo stanja in ugotavljanja morebitnih odklonov, ki jih opazijo in o njih poročajo zaposleni, ter smernice za naslavljanje izzivov na področju uveljavljanja enakosti spolov in drugi osebnih okoliščin zaposlenih na Gozdarskem inštitutu Slovenije.

Akcijski načrt predvideva osnovne gradnike, ki naslavlajo naslednje tematike:

- enake možnosti spolov pri zaposlovanju in kariernem napredovanju,
- uravnotežena zastopanost spolov na vodilnih in odločevalskih položajih,
- usklajevanje poklicnega in zasebnega življenja znotraj organizacijske kulture,
- upoštevanje dimenzije spola v vsebini raziskav in poučevanja,
- ukrepi za preprečevanje nasilja na podlagi spola, vključno s spolnim nadlegovanjem.

Akcijski načrt na GIS je živ dokument, za katerega predvidevamo letno preverjanje izvajanja zastavljenih ciljev, aktualizacijo vsebine in dopolnjevanje v skladu z izkazanimi potrebami zaposlenih na GIS. O učinkih ukrepov predvidevamo najmanj enkrat letno obravnavo učinkov znotraj skupine, zadolžene za Akcijski načrt, in letno poročanje v obliki »Letnega poročila o izvajanju akcijskega načrta za uveljavljanje enakosti spolov na GIS«.

7.5 Tržna dejavnost

Tržno dejavnost, ki je prisotna na inštitutu in se bo planirano nadaljevala tudi v letu 2022 lahko razdelimo v dva dela:

- Izvajanje analiz, meritev in izdelava merilnih naprav v laboratorijih GIS. Gre za aktivnosti za zunanje naročnike. Obseg aktivnosti meritev in analiz v posameznem letu variira, zato ga težko natančneje napovedujemo.
- Izdelava različnih tipov ekspertiz, raziskav in izdelava mnenj za različne naročnike.

8 LETNI NAČRT INVESTICIJ IN INVESTICIJSKEGA VZDRŽEVANJA ZA LETO 2022

JRZ GIS načrtuje v letu 2022 investirati sredstva v višini 852.466 €, od tega 604.800 € za investicijo v "center za gozdno semenarstvo, drevesničarstvo in varstvo gozdov", 56.000 € bodo znašala investicijsko-vzdrževalna dela, 191.666 € bodo znašali nakupi opreme.

8.1 Načrt investicij za leto 2022

Investicijski projekt (ime investicije)	Ocenjena vrednost celotne investicije v EUR z DDV	Obdobje investicije (od-do)	Načrt 2022 (v EUR)	Izvedeni dela investicije v letu 2022	Viri financiranja	Opombe
1	2	3	4	5	6	7
center za gozdno semenarstvo, drevesničarstvo in varstvo gozdov	6180200	2022-2024	604.800	604.800	javna služba/MKGP preko NOO	
SKUPAJ			604.800	604.800		

Gozdarski inštitut Slovenije bo v okviru Načrta za okrevanje in odpornost (v nadaljevanju NOO) v sodelovanju z RS, Ministrstvom za kmetijstvo, gozdarstvo in prehrano, izvedel investicijo v izgradnjo Centra za semenarstvo, drevesničarstvo in varstvo gozdov na lokaciji v sklopu kompleksa na Večni poti 2, 1000 Ljubljana. Nepremičnina, kjer bo stal Center za semenarstvo, drevesničarstvo in varstvo gozdov je trenutno v lasti Republike Slovenije, zanjo je upravljavec nepremičnega premoženja Gozdarski Inštitut Slovenije.

Projekt je bil prepoznan kot eden redkih, ki naslavlja področje biodiverzitete, nova infrastruktura bo omogočala nadaljnje raziskovalno delo s področja semenarstva, drevesničarstva in varstva gozdov. Načrtovana je izgradnja centra v velikosti cca 3.000 m² neto tlorisne površine, s pripadajočo zunanjo, prometno in komunalno ureditvijo, ki bo lociran znotraj kompleksa Gozdarskega inštituta Slovenije. Za pridobitev strokovno najustreznejše rešitve bo izveden javni arhitekturni natečaj, pričakujemo pa inovativne rešitve s področja lesene gradnje in trajnostno zasnovan objekt, ki bo dosegal 20% strožje kriterije, kakor veljajo za skoraj nič-energijske stavbe.

8.2 Investicijsko vzdrževanje v letu 2022

Predvideva se sledeč plan investicijskega vzdrževanja v letu 2022:

Zap. št.	Opis in vrsta del investicijskega vzdrževanja	Načrt 2022 v €	Vir financiranja	Opombe
a	b	c	d	e
1	prestavev kolesarnice GIS	2.500	javna služba/ARRS	
2	pisarniški pohištvo	2.150	javna služba/ARRS	
3	vzdrževanje laboratorijev	850	javna služba/ARRS	
4	klimatske naprave	3.000	javna služba/ARRS	
5	vzdrževanje pisarn	500	javna služba/ARRS	
6	obnova starih WC-jev v sklopu stavbe GIS	29.500	javna služba/ARRS	
7	sanacija plastenjaka	2.500	javna služba/ARRS	
8	priprava strokovnih podlag in projektne naloge	9.500	javna služba/ARRS	
9	priprava strokovnih podlag za menjavo stavbnega pohištva	5.500	javna služba/ARRS	
	SKUPAJ	56.000		

V letu 2022 so predvidena najnujnejša investicijsko-vzdrževalna dela (IVD), med katere smo uvrstili obnovo dotrajanih sanitarnih prostorov in vzdrževanje pisarn ter laboratorijev. Predvidenih je tudi nekaj aktivnosti, ki so povezane z urejanjem okolice inštituta. V kolikor bomo uspešni pri pridobivanju dodatnih sredstev, je v načrtu tudi priprava strokovnih podlag za energetske sanacije glavne stavbe inštituta. V letu 2022 znaša plan IVD izdatkov 56.000 €.

8.3 Načrt nakupa opreme

Predvideva se sledeč načrt nakupov opreme v letu 2022:

Vrsta opreme	Naziv opreme	Klasifikacija	Nabavna vrednost opreme	Načrt 2022	Vir financiranja	Načrtovan o v Programu dela 2019-2023 (DA/NE)	Opombe
1	2	3	4	5	6	7	8
raziskovalna oprema	Skupni znesek opreme, ki ima vrednosti nižje od 10.000 evrov	60	139.766	84810	javna služba/ARRS	DA	
raziskovalna oprema	Sistem za pregledovanje in slikanje agaroznih gelov	60	12.000	12000	javna služba/ARRS	DA	
raziskovalna oprema	LICOR porometer	60	15.500	15.500	javna služba/ARRS	DA	
prevozna sredstva	terensko vozilo	NA	24.400	24400	javna služba/ARRS	DA	
	SKUPAJ		191.666				

V letu 2022 GIS planira nabavo treh sklopov opreme, ki presegajo vrednost 10.000 €. Poleg "sistema za pregledovanja in slikanje agaroznih gelov" in "LICOR porometra" je v načrtu tudi terensko vozilo, kjer pa je pri klasifikaciji polje označeno z "NA"². Vrednost preostale opreme, kjer posamezni kos ne dosega vrednosti 10.000 €, znaša 139.766 €. Skupaj vse planirane nabave vključujejo opremo, tudi programsko, za nadgradnjo kapacitet za izvajanje genetskih analiz v Laboratoriju za varstvo gozdov, nadomestila dotrajanje ali okvarjene opreme v mikoteki, laboratorijih Oddelka za gozdno ekologijo, Laboratoriju za gozdno genetiko, Laboratoriju za lesno biomaso ter nadgradnjo kapacitet Laboratorija za gozdno fiziologijo. Nabava terenskega vozila je del rednega nadomeščanja dotrajanih vozil, ki so nujna za izvajanje terenskih nalog GIS. Skupna vrednost planiranih nabav znaša 191.666 €.

8.4 Najemanje stvarnega premoženja

GIS v letu 2022 ne namerava najemati stvarnega premoženja.

² Not available – izmed navedenih šifer ni bilo moč izbrati ustrezne klasifikacije

FINANČNI NAČRT

Finančni načrt vsebuje načrte izkazov, pripravljene na podlagi obrazcev zaključnega računa, ki jih določata Pravilnik o sestavljanju letnih poročil za proračun, proračunske uporabnike in druge osebe javnega prava (Uradni list RS, št. 115/02, 21/03, 134/03, 126/04, 120/07, 124/08, 58/10, 60/10 – popr., 104/10, 104/11, 86/16, 80/19 in 153/21) in Navodilo o pripravi finančnih načrtov posrednih uporabnikov državnega in občinskih proračunov (Uradni list RS, št. 91/00 in 122/00), in sicer:

9.1 Načrt prihodkov in odhodkov določenih uporabnikov po načelu denarnega toka

Členitev kontov	Namen	Oznaka za AOP	Realizacija 2020	Ocena realizacije 2021	Finančni načrt 2022	Primerjava Finančni načrt 2022/realizacija 2020	Finančni načrt 2022/Ocena realizacije 2021
a1	a	b	c	d	e	f=e/c*100	g=e/d*100
	I. SKUPAJ PRIHODKI (402+431)	401	4.954.133	5.460.749	5.731.872	115,7	105,0
	1. PRIHODKI ZA IZVAJANJE JAVNE SLUŽBE (403+420)	402	4.398.805	4.989.566	4.715.958	107,2	94,5
	A. Prihodki iz sredstev javnih financ (404+407+410+413+418+419)	403	3.449.907	4.066.139	4.154.055	120,4	102,2
	a. Prejeta sredstva iz državnega proračuna (405+406)	404	3.215.648	3.912.273	3.973.337	123,6	101,6
del 7400	Prejeta sredstva iz državnega proračuna za tekočo porabo	405	3.143.001	3.658.502	3.368.537	107,2	92,1
del 7400	Prejeta sredstva iz državnega proračuna za investicije	406	72.647	253.771	604.800	832,5	238,3
	b. Prejeta sredstva iz občinskih proračunov (408+409)	407	6.628	0	0	0,0	#DIV/0!
del 7401	Prejeta sredstva iz občinskih proračunov za tekočo porabo	408	6.628			0,0	#DIV/0!
del 7401	Prejeta sredstva iz občinskih proračunov za investicije	409				#DIV/0!	#DIV/0!
	c. Prejeta sredstva iz skladov socialnega zavarovanja (411+412)	410	0	0	0	#DIV/0!	#DIV/0!
del 7402	Prejeta sredstva iz skladov socialnega zavarovanja tekočo porabo	411				#DIV/0!	#DIV/0!
del 7402	Prejeta sredstva iz skladov socialnega zavarovanja za investicije	412				#DIV/0!	#DIV/0!
	d. Prejeta sredstva iz javnih skladov in agencij (414+415+416+417)	413	0	0	0	#DIV/0!	#DIV/0!
del 7403	Prejeta sredstva iz javnih skladov za tekočo porabo	414				#DIV/0!	#DIV/0!
del 7403	Prejeta sredstva iz javnih skladov za investicije	415				#DIV/0!	#DIV/0!
del 7404	Prejeta sredstva iz javnih agencij za tekočo porabo	416				#DIV/0!	#DIV/0!
del 7404	Prejeta sredstva iz javnih agencij za investicije	417				#DIV/0!	#DIV/0!
del 740	e. Prejeta sredstva iz proračunov iz naslova tujih donacij	418				#DIV/0!	#DIV/0!
741	f. Prejeta sredstva iz državnega proračuna iz sredstev proračuna Evropske unije	419	227.631	153.866	180.718	79,4	117,5
	B) Drugi prihodki za izvajanje dejavnosti javne službe (422+423+487+424+425+426+427+428+488+489+490+429+430)	420	948.898	923.427	561.903	59,2	60,8

Členitev kontov	Namen	Oznaka za AOP	Realizacija 2020	Ocena realizacije 2021	Finančni načrt 2022	Primerjava Finančni načrt 2022/realizacija 2020	Finančni načrt 2022/Ocena realizacije 2021
del 7102	Prejete obresti	422				#DIV/0!	#DIV/0!
7100	Prihodki od udeležbe na dobičku in dividend ter presežkov prihodkov nad odhodki	423				#DIV/0!	#DIV/0!
7103	Prihodki od najemnin, zakupnin in drugi prihodki od premoženja	487				#DIV/0!	#DIV/0!
7141	Drugi tekoči prihodki iz naslova izvajanja javne službe	424				#DIV/0!	#DIV/0!
72	Kapitalski prihodki	425				#DIV/0!	#DIV/0!
730	Prejete donacije iz domačih virov	426				#DIV/0!	#DIV/0!
731	Prejete donacije iz tujine	427				#DIV/0!	#DIV/0!
732	Donacije za odpravo posledic naravnih nesreč	428				#DIV/0!	#DIV/0!
782	Prejeta sredstva iz proračuna EU iz strukturnih skladov	488				#DIV/0!	#DIV/0!
783	Prejeta sredstva iz proračuna EU iz Kohezijskega sklada	489				#DIV/0!	#DIV/0!
784	Prejeta sredstva iz proračuna EU za izvajanje centraliziranih in drugih programov EU	490	289.268	646.595	177.073	61,2	27,4
786	Ostala prejeta sredstva iz proračuna Evropske unije	429	659.630	276.832	384.830	58,3	139,0
787	Prejeta sredstva od drugih evropskih institucij in iz drugih držav	430				#DIV/0!	#DIV/0!
	2. PRIHODKI OD PRODAJE BLAGA IN STORITEV NA TRGU (432 +433)	431	555.328	471.183	1.015.914	182,9	215,6
7130	Prihodki od prodaje blaga in storitev na trgu	432	555.328	471.183	1.015.914	182,9	215,6
del 7102	Prejete obresti	433				#DIV/0!	#DIV/0!
	II. ŠKUPAJ ODHODKI (438+481)	437	4.868.018	4.729.163	5.731.872	117,7	121,2
	1. ODHODKI ZA IZVAJANJE JAVNE SLUŽBE (439+447+453+464+465+466+467+468+469+470)	438	4.458.782	4.377.410	4.853.579	108,9	110,9
	A. Plače in drugi izdatki zaposlenim (440+441+442+443+444+445+446)	439	2.437.267	2.588.573	2.656.283	109,0	102,6
del 4000	Plače in dodatki	440	2.121.185	2.195.400	2.245.048	105,8	102,3
del 4001	Regres za letni dopust	441	76.552	87.903	92.082	120,3	104,8
del 4002	Povračila in nadomestila	442	158.777	150.280	198.786	125,2	132,3
del 4003	Sredstva za delovno uspešnost	443	56.095	125.701	96.583	172,2	76,8
del 4004	Sredstva za nadurno delo	444	18.432	25.856	0	0,0	0,0
del 4005	Plače za delo nerezidentov po pogodbi	445			0	#DIV/0!	#DIV/0!
del 4009	Drugi izdatki zaposlenim	446	6.226	3.433	23.783	382,0	692,8
	B. Prispevki delodajalcev za socialno varnost (448+449+450+451+452)	447	382.153	407.085	412.992	108,1	101,5
del 4010	Prispevki za pokojninsko in invalidsko zavarovanje	448	190.778	203.098	205.928	107,9	101,4
del 4011	Prispevki za zdravstveno zavarovanje	449	155.532	165.576	167.883	107,9	101,4
del 4012	Prispevki za zaposlovanje	450	2.500	2.662	2.699	107,9	101,4
del 4013	Prispevki za starševsko varstvo	451	2.193	2.335	2.367	107,9	101,4
del 4015	Premije kolektivnega dodatnega pokojninskega zavarovanja, na podlagi ZKDPZJU	452	31.150	33.414	34.115	109,5	102,1
	C. Izdatki za blago in storitve za izvajanje javne službe (454+455+456+457+458+459+460+461+462+463)	453	1.319.044	1.066.843	931.838	70,6	87,3

Členitev kontov	Namen	Oznaka za AOP	Realizacija 2020	Ocena realizacije 2021	Finančni načrt 2022	Primerjava Finančni načrt 2022/realizacija 2020	Finančni načrt 2022/Ocena realizacije 2021
del 4020	Pisarniški in splošni material in storitve	454	261.267	189.856	184.572	70,6	97,2
del 4021	Posebni material in storitve	455	469.302	333.616	331.538	70,6	99,4
del 4022	Energija, voda, komunalne storitve in komunikacije	456	88.487	85.331	85.331	96,4	100,0
del 4023	Prevozni stroški in storitve	457	39.470	48.589	27.884	70,6	57,4
del 4024	Izdatki za službena potovanja	458	43.142	64.852	30.478	70,6	47,0
del 4025	Tekoče vzdrževanje	459	145.288	97.066	102.639	70,6	105,7
del 4026	Poslovne najemnine in zakupnine	460	18.037	28.885	12.742	70,6	44,1
del 4027	Kazni in odškodnine	461			0	#DIV/0!	#DIV/0!
del 4028	Davek na izplačane plače	462			0	#DIV/0!	#DIV/0!
del 4029	Drugi operativni odhodki	463	254.051	218.648	156.654	61,7	71,6
403	D. Plačila domačih obresti	464				#DIV/0!	#DIV/0!
404	E. Plačila tujih obresti	465				#DIV/0!	#DIV/0!
410	F. Subvencije	466				#DIV/0!	#DIV/0!
411	G. Transferi posameznikom in gospodinjstvom	467				#DIV/0!	#DIV/0!
412	H. Transferi neprofitnim organizacijam in ustanovam	468				#DIV/0!	#DIV/0!
413	I. Drugi tekoči domači transferi	469				#DIV/0!	#DIV/0!
	J. Investicijski odhodki (471+472+473+474+475+476+477+478+479+480)	470	320.318	314.909	852.466	266,1	270,7
4200	Nakup zgradb in prostorov	471				#DIV/0!	#DIV/0!
4201	Nakup prevoznih sredstev	472	19.990	43.870	24.400	122,1	55,6
4202	Nakup opreme	473	300.328	254.253	167.266	55,7	65,8
4203	Nakup drugih osnovnih sredstev	474				#DIV/0!	#DIV/0!
4204	Novogradnja, rekonstrukcija in adaptacije	475			604.800	#DIV/0!	#DIV/0!
4205	Investicijsko vzdrževanje in obnove	476		12.153	56.000	#DIV/0!	460,8
4206	Nakup zemljišč in naravnih bogastev	477				#DIV/0!	#DIV/0!
4207	Nakup nematerialnega premoženja	478		4.633		#DIV/0!	0,0
4208	Študije o izvedljivosti projektov, projektna dokumentacija, nadzor, investicijski inženiring	479				#DIV/0!	#DIV/0!
4209	Nakup blagovnih rezerv in intervencijskih zalog	480				#DIV/0!	#DIV/0!
	2. ODHODKI IZ NASLOVA PRODAJE BLAGA IN STORITEV NA TRGU (482+483+484)	481	409.236	351.753	878.293	214,6	249,7
del 400	A. Plače in drugi izdatki zaposlenim iz naslova prodaje blaga in storitev na trgu	482	241.049	225.094	583.086	241,9	259,0
del 401	B. Prispevki delodajalcev za socialno varnost iz naslova prodaje blaga in storitev na trgu	483	37.795	35.399	90.657	239,9	256,1
del 402	C. Izdatki za blago in storitve iz naslova prodaje blaga in storitev na trgu	484	130.392	91.260	204.550	156,9	224,1
	III/1 PRESEŽEK PRIHODKOV NAD ODHODKI (401-437)	485	86.115	731.586	0	0,0	0,0
	III/2 PRESEŽEK ODHODKOV NAD PRIHODKI (437-401)	486	0	0	0	#DIV/0!	#DIV/0!

9.2 Načrt računa financiranja določenih uporabnikov po načelu denarnega toka

Členitev kontov	Namen	Oznaka za AOP	Realizacija 2020	Ocena realizacije 2021	Finančni načrt 2022	Primerjava Finančni načrt 2022/realizacija 2020	Finančni načrt 2022/Ocena realizacije 2021
	a	b	c	d	e	f=e/c*100	g=e/d*100
50	VII. ZADOLŽEVANJE (551+559)	550	0	0	0	#DIV/0!	#DIV/0!
500	Domače zadolževanje (552 do 558)	551	0	0	0	#DIV/0!	#DIV/0!
5001	Najeti krediti pri poslovnih bankah	552				#DIV/0!	#DIV/0!
5002	Najeti krediti pri drugih finančnih institucijah	553				#DIV/0!	#DIV/0!
del 5003	Najeti krediti pri državnem proračunu	554				#DIV/0!	#DIV/0!
del 5003	Najeti krediti pri proračunih lokalnih skupnosti	555				#DIV/0!	#DIV/0!
del 5003	Najeti krediti pri skladih socialnega zavarovanja	556				#DIV/0!	#DIV/0!
del 5003	Najeti krediti pri drugih javnih skladih	557				#DIV/0!	#DIV/0!
del 5003	Najeti krediti pri drugih domačih kreditodajalcih	558				#DIV/0!	#DIV/0!
501	Zadolževanje v tujini	559				#DIV/0!	#DIV/0!
55	VIII. ODPLAČILA DOLGA (561+569)	560	0	0	0	#DIV/0!	#DIV/0!
550	Odplačila domačega dolga (562 do 568)	561	0	0	0	#DIV/0!	#DIV/0!
5501	Odplačila dolga poslovnim bankam	562				#DIV/0!	#DIV/0!
5502	Odplačila dolga drugim finančnim institucijam	563				#DIV/0!	#DIV/0!
del 5503	Odplačila dolga državnemu proračunu	564				#DIV/0!	#DIV/0!
del 5503	Odplačila dolga proračunom lokalnih skupnosti	565				#DIV/0!	#DIV/0!
del 5503	Odplačila dolga skladom socialnega zavarovanja	566				#DIV/0!	#DIV/0!
del 5503	Odplačila dolga drugim javnim skladom	567				#DIV/0!	#DIV/0!
del 5503	Odplačila dolga drugim domačim kreditodajalcem	568				#DIV/0!	#DIV/0!
551	Odplačila dolga v tujino	569				#DIV/0!	#DIV/0!
	IX/1 NETO ZADOLŽEVANJE (550-560)	570	0	0	0	#DIV/0!	#DIV/0!
	IX/2 NETO ODPLAČILO DOLGA (560-550)	571	0	0	0	#DIV/0!	#DIV/0!
	X/1 POVEČANJE SREDSTEV NA RAČUNIH (485+524+570)-(486+525+571)	572	86.115	731.586	0	0,0	0,0
	X/2 ZMANJŠANJE SREDSTEV NA RAČUNIH (486+525+571)-(485+524+570)	573	0	0	0	#DIV/0!	#DIV/0!

9.3 Načrt prihodkov in odhodkov določenih uporabnikov (po načelu nastanka poslovnega dogodka)

Členitev kontov	Namen	Oznaka za AOP	Realizacija 2020	Ocena realizacije 2021	Finančni načrt 2022	Primerjava Finančni načrt 2022/realizacija 2020	Finančni načrt 2022/Ocena realizacije 2021
	a	b	c	d	e	f=e/c*100	g=e/d*100
	A) PRIHODKI OD POSLOVANJA '(861+862-863+864)	860	4.736.896	4.821.956	5.150.480	108,7	106,8
760	PRIHODKI OD PRODAJE PROIZVODOV IN STORITEV	861	4.736.896	4.821.956	5.150.480	108,7	106,8
	POVEČANJE VREDNOSTI ZALOG PROIZVODOV IN NEDOKONČANE PROIZVODNJE	862				#DIV/0!	#DIV/0!
	ZMANJŠANJE VREDNOSTI ZALOG PROIZVODOV IN NEDOKONČANE PROIZVODNJE	863				#DIV/0!	#DIV/0!
761	PRIHODKI OD PRODAJE BLAGA IN MATERIALA	864				#DIV/0!	#DIV/0!
762	B) FINANČNI PRIHODKI	865				#DIV/0!	#DIV/0!
763	C) DRUGI PRIHODKI	866	814			0,0	#DIV/0!
	Č) PREVREDNOTOVALNI POSLOVNI PRIHODKI (868+869)	867	0	0	0	#DIV/0!	#DIV/0!
del 764	PRIHODKI OD PRODAJE OSNOVNIH SREDSTEV	868				#DIV/0!	#DIV/0!
del 764	DRUGI PREVREDNOTOVALNI POSLOVNI PRIHODKI	869				#DIV/0!	#DIV/0!
	D) CELOTNI PRIHODKI (860+865+866+867)	870	4.737.710	4.821.956	5.150.480	108,7	106,8
	E) STROŠKI BLAGA, MATERIALA IN STORITEV (872+873+874)	871	1.285.897	1.241.866	1.079.523	84,0	86,9
del 466	NABAVNA VREDNOST PRODANEGA MATERIALA IN BLAGA	872				#DIV/0!	#DIV/0!
460	STROŠKI MATERIALA	873	361.365	413.700	359.619	99,5	86,9
461	STROŠKI STORITEV	874	924.532	828.166	719.904	77,9	86,9
	F) STROŠKI DELA (876+877+878)	875	3.124.798	3.256.151	3.743.018	119,8	115,0
del 464	PLAČE IN NADOMESTILA PLAČ	876	2.435.703	2.551.040	2.855.648	117,2	111,9
del 464	PRISPEVKI ZA SOCIALNO VARNOST DELODAJALCEV	877	389.418	406.164	462.045	118,7	113,8
del 464	DRUGI STROŠKI DELA	878	299.677	298.947	425.325	141,9	142,3
462	G) AMORTIZACIJA	879	255.312	273.346	273.346	107,1	100,0
463	H) REZERVACIJE	880				#DIV/0!	#DIV/0!
465	J) DRUGI STROŠKI	881	41.183	35.716	35.716	86,7	100,0
467	K) FINANČNI ODHODKI	882	10	37	37	370,0	100,0
468	L) DRUGI ODHODKI	883	21.019	14.840	18.840	89,6	127,0
	M) PREVREDNOTOVALNI POSLOVNI ODHODKI (885+886)	884	0	0	0	#DIV/0!	#DIV/0!
del 469	ODHODKI OD PRODAJE OSNOVNIH SREDSTEV	885				#DIV/0!	#DIV/0!
del 469	OSTALI PREVREDNOTOVALNI POSLOVNI ODHODKI	886				#DIV/0!	#DIV/0!
	N) CFLOTNI ODHODKI (871+875+879+880+881+882+883+884)	887	4.728.219	4.821.956	5.150.480	108,9	106,8
	O) PRESEŽEK PRIHODKOV (870-887)	888	9.491	0	0	0,0	#DIV/0!
	P) PRESEŽEK ODHODKOV (887-870)	889	0	0	0	#DIV/0!	#DIV/0!
del 80	Davek od dohodka pravnih oseb	890	695			0,0	#DIV/0!
del 80	Presežek prihodkov obračunskega obdobja z upoštevanjem davka od dohodka (888-890)	891	8.796	0	0	0,0	#DIV/0!

Členitev kontov	Namen	Oznaka za AOP	Realizacija 2020	Ocena realizacije 2021	Finančni načrt 2022	Primerjava Finančni načrt 2022/realizacija 2020	Finančni načrt 2022/Ocena realizacije 2021
del 80	Presežek odhodkov obračunskega obdobja z upoštevanjem davka od dohodka (889+890)	892	0	0	0	#DIV/0!	#DIV/0!
	Presežek prihodkov iz prejšnjih let, namenjen pokritju odhodkov obračunskega obdobja	893				#DIV/0!	#DIV/0!
	Povprečno število zaposlenih na podlagi delovnih ur v obračunskem obdobju (celo število)	894	90	90	100	111,1	111,1
	Število mesecev poslovanja	895	12	12	12	100,0	100,0

9.4 Načrt prihodkov in odhodkov po vrstah dejavnosti določenih uporabnikov (po načelu nastanka poslovnega dogodka)

Členitev kontov	Namen	Oznaka za AOP	Realizacija 2020 JAVNA SLUŽBA	Realizacija 2020 TRG	Ocena realizacije 2021 JAVNA SLUŽBA	Ocena realizacije 2021 TRG	Finančni načrt 2022 JAVNA SLUŽBA	Finančni načrt 2022 TRG	Primerjava FN JS 2022/realizacija JS 2020	Primerjava FN trg 2022/realizacija trg 2020	Primerjava FN JS 2022/Ocena realizacije 2021	Primerjava FN trg 2022/ocena realizacije 2021
	a	b	c	d	e	f	g	h	i=g/c*100	j=h/d*100	k=g/e*100	l=h/f*100
	A) PRIHODKI OD POSLOVANJA (661+662-663+664)	660	4.310.825	426.071	4.436.200	385.756	4.223.393	927.087	98,0	217,6	95,2	240,3
760	PRIHODKI OD PRODAJE PROIZVODOV IN STORITEV	661	4.310.825	426.071	4.436.200	385.756	4.223.393	927.087	98,0	217,6	95,2	240,3
	POVEČANJE VREDNOSTI ZALOG PROIZVODOV IN NEDOKONČANE PROIZVODNJE	662							#DIV/0!	#DIV/0!	#DIV/0!	#DIV/0!
	ZMANJŠANJE VREDNOSTI ZALOG PROIZVODOV IN NEDOKONČANE PROIZVODNJE	663							#DIV/0!	#DIV/0!	#DIV/0!	#DIV/0!
761	PRIHODKI OD PRODAJE BLAGA IN MATERIALA	664							#DIV/0!	#DIV/0!	#DIV/0!	#DIV/0!
762	B) FINANČNI PRIHODKI	665							#DIV/0!	#DIV/0!	#DIV/0!	#DIV/0!
763	C) DRUGI PRIHODKI	666	741	73					0,0	0,0	#DIV/0!	#DIV/0!
	Č) PREVREDNOTOVALNI POSLOVNI PRIHODKI (668+669)	667	0	0	0	0	0	0	#DIV/0!	#DIV/0!	#DIV/0!	#DIV/0!
del 764	PRIHODKI OD PRODAJE OSNOVNIH SREDSTEV	668							#DIV/0!	#DIV/0!	#DIV/0!	#DIV/0!
del 764	DRUGI PREVREDNOTEVALNI POSLOVNI PRIHODKI	669							#DIV/0!	#DIV/0!	#DIV/0!	#DIV/0!
	D) CELOTNI PRIHODKI (660+665+666+667)	670	4.311.566	426.144	4.436.200	385.756	4.223.393	927.087	98,0	217,6	95,2	240,3
	E) STROŠKI BLAGA, MATERIALA IN STORITEV (672+673+674)	671	1.170.166	115.731	1.134.122	107.744	885.209	194.314	75,6	167,9	78,1	180,3
del 466	NABAVNA VREDNOST PRODAJNEGA MATERIALA IN BLAGA	672							#DIV/0!	#DIV/0!	#DIV/0!	#DIV/0!
460	STROŠKI MATERIALA	673	328.842	32.523	380.604	33.096	294.888	64.731	89,7	199,0	77,5	195,6
461	STROŠKI STORITEV	674	841.324	83.208	753.518	74.648	590.321	129.583	70,2	155,7	78,3	173,6
	F) STROŠKI DELA (676+677+678)	675	2.843.566	281.232	2.995.659	260.492	3.069.275	673.743	107,9	239,6	102,5	258,6
del 464	PLAČE IN NADOMESTILA PLAČ PRISPEVKI ZA SOCIALNO VARNOST DELODAJALCEV	676	2.216.490	219.213	2.346.957	204.083	2.341.631	514.017	105,6	234,5	99,8	251,9
del 464	DRUGI STROŠKI DELA	677	354.370	35.048	373.671	32.493	378.877	83.168	106,9	237,3	101,4	256,0
del 464	DRUGI STROŠKI DELA	678	272.706	26.971	275.031	23.916	348.767	76.558	127,9	283,9	126,8	320,1
462	G) AMORTIZACIJA	679	255.312		259.873	13.473	259.873	13.473	101,8	#DIV/0!	100,0	100,0
463	H) REZERVACIJE	680							#DIV/0!	#DIV/0!	#DIV/0!	#DIV/0!
465	J) DRUGI STROŠKI	681	22.965	18.218	32.859	2.857		35.716	0,0	196,0	0,0	1.250,1
467	K) FINANČNI ODHODKI	682	9	1	34	3	30	7	333,3	700,0	88,2	233,3

Členitev kontov	Namen	Oznaka za AOP	Realizacija 2020 JAVNA SLUŽBA	Realizacija 2020 TRG	Ocena realizacije 2021 JAVNA SLUŽBA	Ocena realizacije 2021 TRG	Finančni načrt 2022 JAVNA SLUŽBA	Finančni načrt 2022 TRG	Primerjava FN JS 2022/realizacija JS 2020	Primerjava FN trg 2022/realizacija trg 2020	Primerjava FN JS 2022/Ocena realizacije 2021	Primerjava FN trg 2022/ocena realizacije 2021
468	L) DRUGI ODHODKI	683	19.548	1.471	13.653	1.187	9.006	9.834	46,1	668,5	66,0	828,5
	M) PREVREDNOTOVALNI POSLOVNI ODHODKI (685+686)	684	0	0	0	0	0	0	#DIV/0!	#DIV/0!	#DIV/0!	#DIV/0!
del 469	ODHODKI OD PRODAJE OSNOVNIH SREDSTEV	685							#DIV/0!	#DIV/0!	#DIV/0!	#DIV/0!
del 469	OSTALI PREVREDNOTEVALNI POSLOVNI ODHODKI	686							#DIV/0!	#DIV/0!	#DIV/0!	#DIV/0!
	N) CELOTNI ODHODKI (671+675+679+680+681+682+683+684)	687	4.311.566	416.653	4.436.200	385.756	4.223.393	927.087	98,0	222,5	95,2	240,3
	O) PRESEŽEK PRIHODKOV (670-687)	688	0	9.491	0	0	0	0	#DIV/0!	0,0	#DIV/0!	#DIV/0!
	P) PRESEŽEK ODHODKOV (687-670)	689	0	0	0	0	0	0	#DIV/0!	#DIV/0!	#DIV/0!	#DIV/0!
del 80	Davek od dohodka pravnih oseb	690		695					#DIV/0!	0,0	#DIV/0!	#DIV/0!
del 80	Presežek prihodkov obračunskega obdobja z upoštevanjem davka od dohodka (688-690)	691	0	8.796	0	0	0	0	#DIV/0!	0,0	#DIV/0!	#DIV/0!
del 80	Presežek odhodkov obračunskega obdobja z upoštevanjem davka od dohodka (689+690) oz. (690-688)	692	0	0	0	0	0	0	#DIV/0!	#DIV/0!	#DIV/0!	#DIV/0!
	Presežek prihodkov iz prejšnjih let, namenjen pokritju odhodkov obračunskega obdobja	693							#DIV/0!	#DIV/0!	#DIV/0!	#DIV/0!

9.5 Obrazložitev finančnega načrta

Izhodišča za načrtovanje:

9.5.1 Sredstva za plače (brez drugih stroškov dela)

Planirana sredstva za plače (brez drugih stroškov dela) v letu 2022 znašajo 2.855.648 €.

9.5.2 Sredstva za delovno uspešnost

Sredstva za redno delovno uspešnost v letu 2022 ocenjujemo na 63.619 €, sredstva za delovno uspešnost iz naslova povečanega obsega dela iz sredstev projektov ocenjujemo na 73.128 €. Delovne uspešnosti iz naslova prodaje blaga in storitev na načrtujemo.

9.5.3 Splošna uskladitev osnovnih plač v EUR

Splošne uskladitve osnovnih plač v času izdelave načrta niso predvidene.

9.5.4 Povečanje plač zaradi vpliva napredovanj na delovnem mestu v EUR

Stroški plač se bodo zaradi vpliva napredovanj načrtovano povišali za 52.134 €.

9.5.5 Sredstva za regres za letni dopust na zaposlenega za leto 2022 in skupaj za leto 2022 v EUR

Načrtovani stroški regresa v letu 2022 znašajo 112.295 €. Predvidena višina polnega regresa znaša 1.074,43 €.

9.5.6 Dodatek za delovno dobo zaposlenih v EUR

Dodatek za delovno dobo v letu 2022 načrtovano znaša 146.994 €.

9.5.7 Sredstva izplačana za jubilejne nagrade v EUR

Na ravni Inštituta načrtujemo jubilejne nagrade v višini 2.847 €.

9.5.8 Odpravnine v EUR

V letu 2022 planiramo izplačila odpravnin v višini 26.156 €.

9.5.9 Višina sredstev načrtovanih premij kolektivnega dodatnega pokojninskega zavarovanja, ki vključuje pojasnilo načina načrtovanega obračuna navedenih sredstev v EUR

Načrtovana sredstva za premije kolektivnega dodatnega pokojninskega zavarovanja v letu 2022 znašajo 41.604 €. Premije se glede na leto 2021 ne spreminjajo.

9.5.10 Letni načrtovani znesek nadomestila za regresirano prehrano v EUR ter povprečni letni znesek za regresirano prehrano na zaposlenega v EUR

Dnevno nadomestilo za prehrano v letu 2022 načrtovano znaša 4,47 €. Na letni ravni je načrtovani strošek 99.183 €. Povprečni letni znesek za regresirano prehrano na zaposlenega bo predvidoma znašal 992 €.

9.5.11 Višina povračila stroškov na delo in z dela – letni načrtovani zneske povračila stroškov na delo in z dela v EUR ter povprečna letna višina stroškov na delo in z dela na zaposlenega v EUR

Strošek povračila prevoza na delo bo v letu 2022 predvidoma znašal 143.239 €. Povprečni strošek prevoza na delo in z dela bo v letu 2022 na zaposlenega predvidoma znašal 1.432 €.

9.5.12 višina sredstev za sejnine in povračila stroškov članom organa upravljanja JRZ v EUR

Sejnine in povračila stroškov članom upravnega odbora Gozdarskega inštituta Slovenije bodo v letu 2022 predvidoma znašale 667 €.

9.5.13 Ključne postavke stroškov materiala in storitev (namen in vrednost v EUR)

Med ključnimi stroški materiala in storitev načrtujemo stroške elektrike, strokovnih revij, laboratorijskega potrošnega materiala ter, potni stroški in vzdrževalni stroški. Za leto 2022 ocenjujemo 1.079.523 € tovrstnih stroškov.

9.5.14 Amortizacija po vrstah sredstev (neopredmetena in opredmetena osnovna sredstva)

Inštitut bo načrtovano imel 98 % amortizacije iz naslova amortiziranja opredmetenih osnovnih sredstev in 2 % amortizacije iz naslova amortiziranja neopredmetenih osnovnih sredstev. Inštitut načrtuje 95 % amortizacije na javni službi ter 5 % amortizacije na segmentu trga.

9.5.15 Politike amortiziranja, ki jih uporablja JRZ in navedba pogostosti njihovega spreminjanja

V analiziranem javnem zavodu se uporablja metoda enakomernega časovnega amortiziranja in ostaja nespremenjena.

9.5.16 Morebitna druga upoštevana izhodišča oz. makroekonomski agregati

V načrtu za leto 2022 smo predvideli pričetek investicije "Center za gozdno semenarstvo, drevesničarstvo in varstvo gozdov", ki bo v večji meri vplival na raven prihodkov in odhodkov po načelu denarnega toka (ocenjen obseg investicij v letu 2022 znaša 604.800 €).

Gozdarski inštitut Slovenije pri računovodskem evidentiranju posrednih stroškov uporablja transparentna sodila, ki pravično razporejajo omenjene stroške. Sodila za razporejanje splošnih stroškov bodo v letu 2022 določena na podlagi drugega odstavka 8. člena Zakona o preglednosti finančnih odnosov in ločenem evidentiranju različnih dejavnosti (ZPFOLERD-1), ki usmerja k delitvi posrednih stroškov glede na deleže neposrednih stroškov leta 2022.

9.6 Obrazložitev finančnega načrta po posameznih izkazih

Po načelu denarnega toka načrtujemo 5.731.872 € prihodkov in prav toliko evidenčnih odhodkov. Pri stroških plač (AOP 439) načrtujemo 3 % povišanje. Razlog so predvidene nove zaposlitve na projektih ter učinki novih uredbenih določb (zvišanje višine regresa na zaposlenega, višji dnevni regres za prehrano), ki dvigujejo splošno raven plač ter načrtovana vertikalna in horizontalna napredovanja zaposlenih. Hkrati je uporabljena predpostavka, da bodo zaposleni realizirali planirane učinkovite ure (celotne obračunske letne ure, zmanjšane za letne dopuste in praznike). Pri izdatkih za blago in storitve (AOP 453) pričakujemo 13 % znižanje stroškov. Načrtuje se sicer premo-sorazmerno nižanje tovrstnih izdatkov, a bo kljub temu pri določenih kategorijah stroškov prišlo do nadproporcionalnega odstopanja, saj določeni stroški predstavljajo fiksno komponento, ki vsaj kratkoročno ni odvisna od obsega poslovanja (npr. nadomestilo za uporabo stavbnega zemljišča, določeni stroški vzdrževanja, stroški zavarovanja poslovnih prostorov,...)

Največje odstopanje pričakujemo pri AOP 470 (investicijski odhodki), kjer znaša indeks 2022 v primerjavi z letom 2021 271, kar pomeni, da bo imel inštitut za 171 % več investicij v osnovna sredstva. Poglavitni razlog je odobrena investicija v "center za gozdno semenarstvo, drevsničarstvo in varstvo gozdov" v predvidenem obsegu 604.800 €. Navedena vrednost je ocena, končna vrednost bo določena ob podpisu pogodbe.

Dodatna obrazložitev Izkaza prihodkov in odhodkov po denarnem toku: Načrt prihodkov iz proračuna RS za leto 2022 po virih in namenih - JAVNA SLUŽBA:

	Prihodki glede na namen	Realizacija 2020	Ocena realizacije 2021	Finančni načrt 2022	Primerjava Finančni načrt 2022/realizacija 2020	Finančni načrt 2022/Ocena realizacije 2021
a	b	c	d	e	f=e/d*100	g=e/d*100
A+B+C	Prihodki - Skupaj (vrednost mora biti enaka AOP 404 + AOP 419)	3.443.279	4.066.139	4.154.055	121	102
A.	Vir ARRS	1.724.474	1.892.587	1.802.873	105	95
B.	Vir: MIZŠ	238.593	351.891	112.000	47	32
B1.	CRP				#DIV/0!	#DIV/0!
B2.	Sredstva za projekte, financirane iz sredstev strukturnih in investicijskih skladov - tekoči transferi	75.757	23.670		0	0
B2a	Sredstva za projekte, financirane iz sredstev strukturnih in investicijskih skladov - investicijski transferi	52.267	206.421		0	0
B3.	Investicije in investicijsko vzdrževanje - integralni proračun				#DIV/0!	#DIV/0!
B4.	Ostalo – vir MIZŠ	110.569	121.800	112.000	101	92
C.	Vir: drugi viri državnega proračuna (druga ministristva, agencije ipd.)	1.480.212	1.821.661	2.239.182	151	123

Po načelu denarnega toka (s strani državnega proračuna) pričakujemo za 2 % višjo raven prihodkov glede na leto 2021, od tega iz ARRS predvidoma 5 % nižje prihodke, s strani MIZŠ 68 % nižje prihodke, iz drugih proračunskih virov pa 23 % povečanje prihodkov.

S strani ARRS po načelu denarnega toka pričakujemo 1.802.873 €. Znesek načrtujemo na osnovi poslanih izhodišč. S strani MKGP ta znesek znaša 2.043.604 €, s strani MIZŠ 112.000 €, s strani MGRT 11.900 € in s strani MOP 183.678 €.

Načrtovano financiranje s strani ARRS za leto 2022	
OPIS	EUR
Sredstva ARRS po izhodiščih MIZŠ	1.802.873
SKUPAJ ARRS 2022	1.802.873

Načrtovano financiranje s strani MKGP za leto 2022	
OPIS	EUR
Sredstva za izvajanje JGS s sofinanciranjem	914.903
Sofinanciranje CRP projektov ter posebne naloge	189.928
Naloge UVHVVR	333.973
Investicija Nextgen	604.800
SKUPAJ MKGP 2020	2.043.604

Načrtovano financiranje s strani MIZŠ za leto 2022	
OPIS	EUR
Valofor, Smallwood	112.000
SKUPAJ MIZŠ 2022*	112.000

*V skladu s Pravilnikom o metodologiji financiranja zaščitne opreme in dezinfekcije prostorov izvajalcem storitev na področju vzgoje, izobraževanja in znanosti (204/21) se bo v skladu s potrebami uveljavljalo tudi te stroške.

Načrt računa finančnih terjatev in naložb je izpolnjen z ničelnimi zneski – inštitut v tem polju nima planiranega delovanja.

Načrt računa financiranja po denarnem toku za leto 2021 izkazuje 731.685 € pozitivnega toka (5.460.749 € prihodkov ter 4.729.163€ odhodkov po načelu denarnega toka), v letu 2022 po denarnem toku načrtujemo izravnani izkaz (AOP 572).

Pri načrtu prihodkov in odhodkov določenih uporabnikov pri stroških dela (AOP 875) načrtujemo 8 % porast - ta postavka predstavlja največje pričakovano odstopanje. Razlog so načrtovane nove zaposlitve na projektih ter učinki novih uredbenih določb, ki dvigujejo splošno raven plač ter vertikalna in horizontalna napredovanja, ki jih bomo realizirali tekom leta 2021. Na višje stroške dela vplivajo načrtovano višje premije kolektivnega dodatnega pokojninskega zavarovanja in višji regres na

zaposlenega. Hkrati je uporabljena predpostavka, da bodo zaposleni realizirali planirane učinkovite ure (celotne obračunske letne ure, zmanjšane za letne dopuste in praznike).

Pri stroških blaga, materiala in storitev (AOP 871) načrtujemo 13 % znižanje teh stroškov. V primeru pridobitve novih projektov, bomo materialne stroške lahko ustrezno prilagodili / povečali.

Pri načrtu prihodkov in odhodkov po vrstah dejavnosti načrtujemo 82 % prihodkov iz javnih sredstev (4.223.393 €) ter 18 % s trga (927.087 €). **V segment javnih sredstev so vključeni tudi projekti iz shem EU.** Stroški dela se bodo povišali na javni službi (AOP675) za 3 %, na trgu pa za 159 %. Stroški blaga, materiala in storitev (AOP 671) na javni službi se bodo predvidoma znižali za 22 %, na trgu pa se bodo načrtovano povečali za 80 %. Največje odstopanje v tem izkazu je pričakovano pri drugih stroških (AOP681) in sicer na segmentu trga. Zavzema pa ta postavka manjši del ocenjenih celotnih stroškov.

Pojasnilo za prihodke in odhodke iz naslova tržne dejavnosti

Inštitut kot prihodke in odhodke tržne dejavnosti opredeljuje prihodke, ki jih pridobi na domačih ali tujih trgih. Sledljivost zagotavlja delitev stroškovnih mest na tržna in javna, ki ob koncu leta s kulminacijo le-teh omogoča delitev na javno in tržno službo.

Prihodki s trga se bodo v letu 2022 načrtovano povečali za približno 140 % (AOP 670) glede na ocenjeno realizacijo leta 2021. Prihodki iz naslova trga bodo planirano znašali 927.087 €, iz naslova javne službe 4.223.393 €. Povečanje planiranih prihodkov iz naslova trga so posledica novo-pridobljenih tržnih projektov. Prihodkom bodo sledili tudi odhodki.

Inštitut izrablja različne pristope pridobivanja prihodkov s trga. V nekaterih primerih gre za strokovno podporo gospodarstvu, v drugih primerih za posebna naročila na področju raziskovalne dejavnosti oz. servisne dejavnosti.

Obrazložitev načrtovanega poslovnega rezultata v izkazu prihodkov in odhodkov določenih uporabnikov

Za leto 2022 načrtujemo za približno 7 % povečanje celotnih prihodkov (ter posledično odhodkov) – AOP 870. Razlog za povečanje je večji obseg del predvsem na segmentu trga. Sicer pa inštitut ob koncu 2022 načrtuje izravnano stanje, prihodke in hkrati odhodke v višini 5.150.480 € (4.223.393 € na segmentu javne službe in 927.087 € na segmentu trga). V letu 2022 načrtujemo 15 % rast stroškov dela. Razlog so predvidene nove zaposlitve na projektih ter učinki novih uredbenih določb, ki dvigujejo splošno raven plač ter vertikalna in horizontalna napredovanja zaposlenih, ki se bodo realizirala.

Stroški blaga, materiala in storitev se bodo predvideno znižali za 13 %.

Obrazložitev načrtovanega poslovnega rezultata v izkazu prihodkov in odhodkov določenih uporabnikov po denarnem toku

V letu 2022 pričakujemo izravnano stanje po načelu denarnega toka. Kljub skrbnemu načrtovanju večkrat težko predvidimo, kdaj bodo določena sredstva prispela na poslovni račun. Vzroki za to so na primer EU nakazila, ki v nekaterih primerih na račun pridejo kot predfinanciranje, v drugih primerih pa inštitut za določen čas trajanja projekt stroške zalaga in jih šele kasneje, največkrat po uspešno končanem projektu, dobi nakazana na račun. JRZ v letu 2022 ne bo dajal posojil, niti ne načrtujemo zadolževanja.

KADROVSKI NAČRT

10.1 Število zaposlenih po virih financiranja

Načrtovano število zaposlenih na dan 1. 1. 2023 po virih financiranja in podatki na dan 1. 1. 2022

Viri	Načrt 1. 1. 2022	Realizacija 1. 1. 2022	Načrt 1. 1. 2023
1. DRŽAVNI PRORAČUN	16	16	16
2. PRORAČUNI OBČIN			
3. ZZS IN ZPIZ			
4. DRUGA JAVNA SREDSTVA ZA OPRAVLJANJE JAVNE SLUŽBE (NPR. TAKSE, PRISTOJBINE, KONCESNINE, RTV-PRISPEVEK)			
5. SREDSTVA OD PRODAJE BLAGA IN STORITEV NA TRGU	7	7	19
6. NEJAVNA SREDSTVA ZA OPRAVLJANJE JAVNE SLUŽBE			
7. SREDSTVA PREJETIH DONACIJ			
8. SREDSTVA EU ALI DRUGIH MEDNARODNIH VIROV, VKLJUČNO S SREDSTVI SOFINANCIRANJA IZ DRŽAVNEGA PRORAČUNA	26	16	17
9. SREDSTVA PRORAČUNA ZA ZAPOSLENE IZ PRVEGA, DRUGEGA IN TRETJEGA Odstavka 25. člena Zakona o zdravniški službi (Uradni list RS, št. 72/06 – uradno prečiščeno besedilo, 15/08 – ZPacP, 58/08, 107/10 – ZPPKZ, 40/12 – ZUJF, 88/16 – ZdZPZD, 40/17, 64/17 – ZZDej-K, 49/18 in 66/19) in iz tretjega odstavka 34. člena ZZDej			
10. SREDSTVA IZ SISTEMA JAVNIH DEL			
11. SREDSTVA RAZISKOVALNIH PROJEKTOV IN PROGRAMOV TER SREDSTVA ZA PROJEKTE IN PROGRAME, NAMENJENA ZA INTERNACIONALIZACIJO IN KAKOVOST V IZOBRAŽEVANJU IN ZNANOSTI	44,875	50,3	52,7
SKUPNO ŠTEVILO VSEH ZAPOSLENIH OD 1. DO 11. TOČKE	93,875	89,3	104,7
ŠTEVILO ZAPOSLENIH, KI SE FINANCIRAJO IZ 1., 2., 3. in 4 TOČKE	16	16	16
ŠTEVILO ZAPOSLENIH, KI SE FINANCIRAJO IZ 6., 7., 8., 9., 10. in 11. TOČKE	77,875	73,3	88,7

10.2 Utemeljitev povečanja oz. zmanjšanja števila zaposlenih po virih financiranja

Pri prikazu števila zaposlenih smo upoštevali uredbo, ki ureja način priprave kadrovskih načrtov posrednih uporabnikov proračuna in metodologijo spremljanja njihovega izvajanja za leti 2022 in 2023 ter Zakon o izvrševanju proračunov Republike Slovenije za leti 2022 in 2023 (ZIPRS2223). Dne 1.1.2023 načrtujemo večje število zaposlenih kot smo to načrtovali s kadrovskim načrtom za leto 2021 za dne 1.1.2022, in sicer je to 104,7 FTE.

Pri načrtovanju zaposlenih nismo presegli dovoljenega števila zaposlenih, ki se financirajo iz virov 1., 2., 3., 4. točke prvega odstavka 65. člena ZIPRS2223. Število po teh virih v kadrovskem načrtu 2022 ostaja nespremenjeno in sicer 16 FTE.

Načrtujemo povečano število zaposlenih, ki se financirajo iz virov 5., 6., 7., 8., 9., 10. in 11. točke prvega odstavka 65. člena ZIPRS2223 in sicer 88,7 FTE na dan 01.01.2023. Povečanje števila zaposlenih načrtujemo na viru št. 5 (19 FTE) in viru št. 11 (52,7 FTE). zaradi pridobitve novih tržnih in raziskovalnih projektov. Število zaposlenih po viru št. 8 ostaja zmanjšano glede na načrtovanje za 1.1.2022 in sicer 17 FTE (na dan 01.01.2023).

10.3 Kadrovska struktura zaposlenih po plačnih podskupinah in trajanju zaposlitve

Zaposleni po plačnih (pod)skupinah in trajanju zaposlitve na dan 31. 12. 2021 in načrt na dan 31. 12. 2022 v osehah

	Število zaposlenih na dan 31. 12. 2021 (v osehah)			Načrt števila zaposlenih na dan 31. 12. 2022 (v osehah)		
	Določen čas	Nedoločen čas	Skupaj	Določen čas	Nedoločen čas	Skupaj
POSLOVODNI ORGANI (DM plačne skupine B)	2,0	0,0	2,0	2,0	0,0	2,0
RAZISKOVALCI (DM plačne podskupine H1, brez DM H017002, H017003, H018001 in brez zaposlenih po 147. členu ZDR-1)	9,0	33,0	42,0	16,0	36,0	52,0
RAZISKOVALCI – dopolnilni delovni čas (147. člen ZDR-1) (DM plačne podskupine H1, brez DM H017002, H017003, H018001)	3,0	0,0	3,0	2,0	0,0	2,0
MLADI RAZISKOVALCI (DM H017002, H017003 IN H018001)	4,0	0,0	4,0	4,0	0,0	4,0
STROKOVNI SODELAVCI (DM plačne podskupine H2)	9,0	22,0	31,0	7,0	22,0	29,0
STROKOVNI DELAVCI (DM plačnih skupin oz. podskupin J1 in drugih, ki niso vključena drugam)	5,0	8,0	13,0	11,0	9,0	20,0
ADMINISTRATIVNI DELAVCI IN OSTALI STROKOVNO TEHNIČNI DELAVCI (DM plačne podskupine J2 in J3)	0,0	2,0	2,0	0,0	2,0	2,0
SKUPAJ	32,0	65,0	97,0	42,0	69,0	111,0

Preglednica: Zaposleni po plačnih (pod)skupinah in trajanju zaposlitve na dan 31. 12. 2021 in načrt na dan 31. 12. 2022, v FTE

	Število zaposlenih na dan 31. 12. 2021 (v FTE)			Načrt števila zaposlenih na dan 31. 12. 2022 (v FTE)		
	Določen čas	Nedoločen čas	Skupaj	Določen čas	Nedoločen čas	Skupaj
POSLOVODNI ORGANI (DM plačne skupine B)	2,00	0,00	2,00	2,00	0,00	2,00
RAZISKOVALCI (DM plačne podskupine H1, brez DM H017002, H017003, H018001 in brez zaposlenih po 147. členu ZDR-1)	6,30	32,80	39,10	13,45	35,80	49,25
RAZISKOVALCI – dopolnilni delovni čas (147. člen ZDR-1) (DM plačne podskupine H1, brez DM H017002, H017003, H018001)	0,45	0,00	0,45	0,40	0,00	0,40
MLADI RAZISKOVALCI (DM H017002, H017003 IN H018001)	4,00	0,00	4,00	4,00	0,00	4,00
STROKOVNI SODELAVCI (DM plačne podskupine H2)	7,85	21,10	28,95	6,75	21,10	27,85
STROKOVNI DELAVCI (DM plačnih skupin oz. podskupin J1 in drugih, ki niso vključena drugam)	4,75	8,00	12,75	10,20	9,00	19,20
ADMINISTRATIVNI DELAVCI IN OSTALI STROKOVNO TEHNIČNI DELAVCI (DM plačne podskupine J2 in J3)	0,00	2,00	2,00	0,00	2,00	2,00
SKUPAJ	25,35	63,90	89,25	36,80	67,90	104,70

10.4 Obrazložitev kadrovskega načrta

Pri pripravi kadrovskega načrta smo upoštevali veljavno zakonodajo in posebnosti projektnega financiranja javnih raziskovalnih zavodov. Število zaposlenih je v veliki meri odvisno od števila pridobljenih projektov in narave ter obsega dela. Število zaposlenih se tekom leta spreminja, saj je projektno delo zelo dinamičen proces, kateremu se prilagajamo tudi pri kadrovanju. Kadrovski načrt predstavlja dejansko potrebo po zaposlenih, realizacija pa je odvisna od razpoložljivih sredstev.

Kadrovski načrt je razviden iz zgornjih preglednic. Na dan 31.12.2022 načrtujemo 111 zaposlenih oz. 104,7 FTE. V letu 2022 načrtujemo 18 novih zaposlitev (tj. skupaj 16,40 FTE) in 4 prekinitve delovnega razmerja – od tega je 2 prenehalo delovno razmerje s koncem leta 2021 (tj. 0,1 FTE), preostalima pa bo delovno razmerje prenehalo sredi leta 2022 (tj. 0,85 FTE). Razlog za prekinitve je zaključek projektov in nalog, na katerih bodo ti zaposleni delali. Vse načrtovane nove zaposlitve bodo realizirane zaradi pridobitve novih projektov oz. zaradi povečanega obsega dela na obstoječih nalogah. Dejanska realizacija kadrovskega načrta, s tem ciljamo predvsem na nove zaposlitve in podaljšanje obstoječih, je odvisna od uspešnosti inštituta na razpisih za pridobitev nacionalnih, mednarodnih in tržnih projektih.

V letu 2022 načrtujemo povečanje števila zaposlenih na delovnih mestih v plačni podskupini H1 (raziskovalci) in J1 (strokovni delavci). Razloga za povečanje je obseg nalog v sklopu projektnega dela, ki zahteva specifična znanja raziskovalcev ter tudi prerazporeditev sodelavcev iz drugih plačnih podskupin v plačno podskupino H1 oz. J1. Načrtujemo pa zmanjšanje števila zaposlenih na delovnih mestih plačne podskupine H2 (strokovni sodelavci) in H1 – dopolnilnih delavcev (raziskovalcev). Tu pa je razlog za zmanjšanje predvsem zaradi prerazporeditve nekaterih delavcev na delovna mesta omenjena na začetku tega odstavka oziroma prenehanje delovnega razmerja. Na ta način se bomo prilagodili dinamiki dela, ki od nas zahteva drugačno organiziranost delovnih mest. Načrtujemo, da bo finančni učinek novih zaposlitev 355.753,00 €. Sredstva bodo zagotovljena za 12,0 FTE na viru financiranja št. 5 in 4,4 FTE na viru financiranja št. 11.

Koncc leta 2022 predvidevamo 1 upokojitev. Presežnih delavcev ne načrtujemo.

Kadrovski načrt je usklajen s finančnim načrtom GIS, kar pomeni, da imamo za vse zaposlitve v zgornjih preglednicah načrtovana tudi razpoložljiva sredstva.



Direktor Gozdarskega inštituta Slovenije:

doc. dr. Primož Simončič

**PRIMOŽ
SIMONČIČ**

Digitally signed by
PRIMOŽ SIMONČIČ
Date: 2022.02.03 10:37:31
+01'00'

Vodja finančno računovodske službe:

Primož Petek

PRIMOŽ PETEK

Digitally signed by PRIMOŽ
PETEK
Date: 2022.02.03 10:24:01
+01'00'

Kadrovska služba:

Nika Guštin

**NIKA
GUŠTIN**

Digitally signed by
NIKA GUŠTIN
Date: 2022.02.03
10:58:25 +01'00'

Datum sprejema na Upravnem odboru GIS: 2. redna seja, 02.02.2022.

Pri pripravi »Programa dela in finančnega načrta GIS 2022« so sodelovali dr. T. Grebenc, P. Petek, doc. dr. P. Simončič, N. Guštin, dr. G. Božič, M. Vučićević, M. Bajc, dr. M. Ferlan in vodje oddelkov: dr. A. Marinšek, prof. dr. H. Kraigher, dr. B. Piškur, dr. N. Krajnc, dr. A. Ferreira in prof. dr. T. Levanič.

Tehnično je »Program dela in finančni načrt GIS 2022« uredil R. Krajnc.