



**GOZDARSKI INŠTITUT SLOVENIJE**  
*SLOVENIAN FORESTRY INSTITUTE*



Ljubljana, februar 2023

**POSLOVNO POROČILO  
GOZDARSKEGA INŠTITUTA SLOVENIJE  
ZA LETO 2022**

Pri pripravi Poslovnega in računovodskega poročila za leto 2022 smo upoštevali navodila Ministrstva za visoko šolstvo, znanost in inovacije z dne 14.12.2022 in naslednje predpise:

- 9. člen, drugi odstavek 62. člena ter prvi in drugi odstavek 99. člena Zakona o javnih financah (Uradni list RS, št. 11/11 – uradno prečiščeno besedilo, 14/13 – popr., 101/13, 55/15 – ZFisP, 96/15 – ZIPRS1617, 13/18 in 195/20 – odl. US),
- V., XII. in XV. poglavje Zakona o računovodstvu (Uradni list RS, št. 23/99, 30/02-ZJF-C in 114/06-ZUE),
- 9. odstavek 62. člena ZIPRS2324,
- Zakon o znanstvenoraziskovalni in inovacijski dejavnosti (Uradni list RS, št. 186/21; v nadaljnjem besedilu ZZrID),
- Pravilnik o sestavljanju letnih poročil za proračun, proračunske uporabnike in druge osebe javnega prava (Uradni list RS, št. 115/02, 21/03, 134/03, 126/04, 120/07, 124/08, 58/10, 60/10 – popr., 104/10, 104/11, 86/16, 80/19 in 153/21),
- Navodilo o pripravi zaključnega računa državnega in občinskega proračuna ter metodologije za pripravo poročila o doseženih ciljih in rezultatih neposrednih in posrednih uporabnikov proračuna (Uradni list RS, št. 12/01, 10/06, 8/07 in 102/10),
- Pravilnik o razčlenjevanju in merjenju prihodkov in odhodkov pravnih oseb javnega prava (Uradni list RS, št. 134/03, 34/04, 13/05, 114/06 – ZUE, 138/06, 120/07, 112/09, 58/10, 97/12, 100/15, 75/17 in 82/18),
- Pravilnik o enotnem kontnem načrtu za proračun, proračunske uporabnike in druge osebe javnega prava (Uradni list RS, št. 112/09, 58/10, 104/10, 104/11, 97/12, 108/13, 94/14, 100/15, 84/16, 75/17, 82/18, 79/19, 10/21 in 203/21),
- 15. in 16. člen Uredbe o enotni metodologiji za pripravo in obravnavo investicijske dokumentacije na področju javnih financ (Uradni list RS, št. 60/06, 54/10 in 27/16),
- Navodila o predložitvi letnih in zaključnih poročil ter drugih podatkov poslovnih subjektov (Uradni list RS, št. 86/16 in 76/17),
- Uredba o načinu priprave kadrovskega načrta posrednih uporabnikov proračuna in metodologiji spremljanja njihovega izvajanja za leti 2022 in 2023 (Uradni list RS, št. 203/21),
- Sklep o ustanovitvi javnega raziskovalnega zavoda Gozdarski inštitut Slovenije (Uradni list RS, št. 114/22) in
- Navodila ministrstva za pripravo Letnega poročila za leto 2022.

**KAZALO**

<b>1</b>	<b>VIZIJA IN POSLANSTVO.....</b>	<b>1</b>
<b>2</b>	<b>KRATKA PREDSTAVITEV JRZ IN POUČENKI ZA LETO 2022.....</b>	<b>2</b>
<b>2.1</b>	<b>Kratek opis Gozdarskega inštituta Slovenije .....</b>	<b>2</b>
<b>2.2</b>	<b>Letno poročilo o delu upravnega odbora .....</b>	<b>5</b>
<b>2.3</b>	<b>Osnovni podatke o raziskovalni dejavnosti JRZ.....</b>	<b>6</b>
2.3.1	Število raziskovalnih projektov.....	6
2.3.2	Število raziskovalnih programov .....	6
2.3.3	Najpomembnejši nakupi raziskovalne opreme .....	6
2.3.4	Najpomembnejši dosežki JRZ na področju znanosti .....	7
2.3.5	Najpomembnejši dogodki na JRZ.....	10
2.3.6	Število projektov Obzorja 2020 in Obzorja Evropa, in višina sredstev na projektih Obzorja 2020 in Obzorja Evropa v evrih.....	12
2.3.7	Število projektov, ki se sofinancirajo iz Evropskih strukturnih in investicijskih skladov in višina sredstev v evrih .....	12
2.3.8	Število patentov in inovacij.....	12
<b>2.4</b>	<b>Osnovni finančni podatki .....</b>	<b>12</b>
2.4.1	Celotni prihodki in odhodki za leto 2022 ter poslovni rezultat leto 2022.....	12
2.4.2	Delež prihodkov iz naslova tržne dejavnosti .....	12
2.4.3	Delež prihodkov, pridobljenih v sodelovanju z gospodarstvom.....	12
<b>2.5</b>	<b>Osnovni kadrovske podatki .....</b>	<b>12</b>
2.5.1	Število zaposlenih na dan 31. 12. 2022.....	12
2.5.2	Število raziskovalcev skupaj in po spolu na dan 31. 12. 2022.....	13
2.5.3	Število raziskovalcev JRZ, vključenih v pedagoški proces v letu 2022.....	13
2.5.4	Število odličnih tujih uveljavljenih znanstvenikov, gostujočih na JRZ v letu 2022 .....	13
2.5.5	Število mladih raziskovalcev na dan 31. 12. 2022.....	13

<b>2.6</b>	<b>Realizacija letnega programa dela v odstotku (1. točka drugega odstavka 2. člena Pravilnika o merilih za ugotavljanje redne delovne uspešnosti direktorjev s področja visokega šolstva in znanosti) .....</b>	<b>13</b>
<b>2.7</b>	<b>Drugi poudarki.....</b>	<b>13</b>
<b>3</b>	<b>POROČILO ZA LETO 2022 O ZAGOTAVLJANJU ENAKIH MOŽNOSTI SPOLOV (75. ČLEN ZZRID).....</b>	<b>15</b>
<b>4</b>	<b>POROČILO ZA LETO 2022: ETIKA IN INTEGRITETA V ZNANOSTI NA JRZ.....</b>	<b>15</b>
<b>5</b>	<b>POROČILO O DOSEŽENIH CILJIH IN REZULTATIH JRZ.....</b>	<b>16</b>
<b>5.1</b>	<b>Zakonske in druge pravne podlage, ki pojasnjujejo delovno področje JRZ .....</b>	<b>16</b>
<b>5.2</b>	<b>Dolgoročni cilji, kot izhajajo iz večletnega programa dela in razvoja oziroma področnih strategij in nacionalnih programov.....</b>	<b>18</b>
<b>5.3</b>	<b>Letni/kratkoročni cilji.....</b>	<b>21</b>
<b>5.4</b>	<b>Ocena uspeha pri doseganju zastavljenih ciljev .....</b>	<b>27</b>
<b>5.5</b>	<b>Nastanek morebitnih nedopustnih ali nepričakovanih posledic pri izvajanju programa dela za leto 2022 na poslovanje.....</b>	<b>29</b>
<b>5.5.1</b>	<b>Vpliv nalezljive bolezni SARS-CoV-2 (COVID-19) .....</b>	<b>29</b>
<b>5.5.2</b>	<b>Vpliv dviga cen energentov .....</b>	<b>29</b>
<b>5.5.3</b>	<b>Prilagoditev poslovanja na določbe ZZrID .....</b>	<b>29</b>
<b>5.6</b>	<b>Ocena uspeha pri doseganju zastavljenih ciljev v primerjavi z doseženimi cilji iz poročila preteklega leta ali več preteklih let.....</b>	<b>29</b>
<b>5.7</b>	<b>Ocena gospodarnosti in učinkovitosti poslovanja glede na opredeljene standarde in merila, kot jih je predpisalo pristojno ministrstvo, in ukrepe za izboljšanje učinkovitosti ter kvalitete poslovanja posrednega uporabnika.....</b>	<b>30</b>
<b>5.8</b>	<b>Ocena notranjega nadzora javnih financ.....</b>	<b>30</b>
<b>5.9</b>	<b>Pojasnila na področjih, kjer zastavljeni cilji niso bili doseženi, s pojasnili zakaj cilji niso bili doseženi. ....</b>	<b>30</b>
<b>5.10</b>	<b>Ocena učinkov poslovanja JRZ na druga področja, predvsem pa na gospodarstvo, socialo, varstvo okolja, regionalni razvoj in urejanje prostora.....</b>	<b>30</b>

<b>5.11</b>	<b>Poročilo o realiziranih investicijah in investicijskih vlaganjih, vključno z investicijskim vzdrževanjem in nakupom opreme .....</b>	<b>31</b>
5.11.1	Preglednice (preglednice so priložene v datoteki »LP22_invest«) in kratko pojasnilo, vključno s pojasnilom odstopanj od investicijskega načrta za leto 2022 .....	31
5.11.2	Poročilo o uresničevanju 105. člena ZZrID (prenos premoženja) .....	32
<b>5.12</b>	<b>Poročilo o izvajanju investicijskega projekta (15. in 16. člen Uredbe o enotni metodologiji za pripravo in obravnavo investicijske dokumentacije) .....</b>	<b>32</b>
<b>5.13</b>	<b>Analiza kadrovanja, kadrovske politike in izobrazbene strukture.....</b>	<b>33</b>
5.13.1	Število zaposlenih glede na vir financiranja na dan 1. 1. 2022 in 1. 1. 2023 v primerjavi z načrtom na dan 1. 1. 2023 .....	33
5.13.2	Število zaposlenih po plačnih podskupinah, trajanju zaposlitve in po spolu na dan 31. 12. 2022,.....	34
5.13.3	Število raziskovalcev glede na skupine raziskovalnih nazivov in kategorije raziskovalcev po spolu, državljanstvu in starosti na dan 31. 12. 2022.....	37
5.13.4	Število upokojitev, prenehanja pogodb o zaposlitvi za določen čas, odpovedi pogodb o zaposlitvi iz poslovnega razloga po delovnih mestih (v FTE) v letu 2022 in število novih zaposlitev glede na trajanje zaposlitve po delovnih mestih (v FTE) v letu 2022, .....	39
5.13.5	Število tujih raziskovalcev, gostujočih pri nas, in domačih raziskovalcev, gostujočih v tujini glede na trajanje gostovanja in državo gostovanja.....	40
5.13.6	Kratka pojasnila izvajanja kadrovskega načrta in morebitnih odstopanj od kadrovskega načrta. ....	41
<b>6</b>	<b>RAČUNOVODSKO POROČILO .....</b>	<b>42</b>
<b>6.1</b>	<b>Bilanca stanja .....</b>	<b>42</b>
<b>6.2</b>	<b>Stanje in gibanje neopredmetenih sredstev in opredmetenih osnovnih sredstev .....</b>	<b>44</b>
<b>6.3</b>	<b>Stanje in gibanje dolgoročnih finančnih naložb in posojil .....</b>	<b>46</b>
<b>6.4</b>	<b>Izkaz prihodkov in odhodkov določenih uporabnikov .....</b>	<b>48</b>

<b>6.5</b>	<b>Izkaz prihodkov in odhodkov določenih uporabnikov po vrstah dejavnosti .....</b>	<b>50</b>
<b>6.6</b>	<b>Izkaz prihodkov in odhodkov določenih uporabnikov po načelu denarnega toka .....</b>	<b>52</b>
<b>6.7</b>	<b>Izkaz računa finančnih terjatev in naložb določenih uporabnikov.....</b>	<b>57</b>
<b>6.8</b>	<b>Izkaz računa financiranja določenih uporabnikov.....</b>	<b>58</b>
a)	Splošno.....	59
b)	Pri Bilanci stanja .....	59
c)	Pri Izkazu prihodkov in odhodkov določenih uporabnikov.....	61
d)	Pri Izkazu prihodkov in odhodkov določenih uporabnikov po vrstah dejavnosti .....	63
e)	Pri Izkazu prihodkov in odhodkov določenih uporabnikov po denarnem toku.....	63
f)	Drugo.....	66

## **1 VIZIJA IN POSLANSTVO**

### **Vizija Gozdarskega inštituta Slovenije**

Ohranjanje, poglobljanje in širjenje vloge vodilne, prepoznavne in neodvisne nacionalne raziskovalne institucije na področju gozdarstva ter sorodnih področjih. Ostajamo cenjen steber slovenske znanosti in stroke, ki temelji na kompetentnem, odgovornem in zadovoljnem kadru.

### **Poslanstvo Gozdarskega inštituta Slovenije**

Z zavzetim delom pripeljemo raziskovalna vprašanja do ravni, ki nadgradijo odnos do gozda kot ekosistema in vira številnih, za družbo pomembnih dobrin.

Temeljne vrednote Gozdarskega inštituta Slovenije:

- znanstvena odličnost in strokovna prepoznavnost,
- ustvarjalnost in inovativnost,
- zavzetost in odgovornost,
- sodelovanje in spoštovanje.

## 2 KRATKA PREDSTAVITEV JRZ IN POUČENJA ZA LETO 2022

### 2.1 Kratek opis Gozdarskega inštituta Slovenije

Gozdarski inštitut Slovenije (v nadaljevanju tudi Inštitut oz. GIS) je bil ustanovljen leta 1947 z namenom, da se postavijo temelji načrtnega gozdnega in lesnega gospodarstva, da se izboljša gozdna in lesna proizvodnja, in da se pospeši tehnološki napredek v gozdarstvu v Sloveniji. Po 75 letih delovanja Gozdarskega inštituta Slovenije so naloge, zapisane v ustanovitvenem aktu, še vedno aktualne vendar v novem kontekstu okoljskih in družbenih sprememb. Danes Inštitut deluje z namenom neodvisnega izvajanja znanstvenoraziskovalne dejavnosti in za izvajanje javne službe na področju znanstvenoraziskovalne dejavnosti.

V letu 2022 je Vlada Republike Slovenije sprejela nov akt o ustanovitvi Gozdarskega inštituta Slovenije (UL RS 114, 31. 8. 2022), ki je usklajen z novim Zakonom o znanstvenoraziskovalni in inovacijski dejavnosti (ZZrID, 2021).

Delo GIS je bilo v letu 2022 skladno z vsebinami, ki so zapisane v Slovenskih strateških dokumentih kot so: Raziskovalna in inovacijska strategija Slovenije (ReZrIS30) 2021-2030 ter Resolucija o Nacionalnem gozdnem programu, Celoviti nacionalni energetski in podnebni načrt Republike Slovenije, Resolucija o Nacionalnem programu varstva okolja za obdobje 2020-2030, Strategija pametne specializacije, Slovenska industrijska strategija 2021-2030, Resolucija o Dolgoročni podnebni strategiji Slovenije do leta 2050, idr..

Na Evropski ravni so strateški dokumenti, ki vplivajo na vsebine znanstveno-raziskovalno in strokovno delo GIS predvsem Nova strategija EU za gozdove do leta 2030, Strategija EU za biotsko raznovrstnost do leta 2030, Strategija EU za tla do leta 2030, Evropski zeleni dogovor s strateškimi dokumenti (Načrt za uresničitev podnebnih ciljev do leta 2030, Novi akcijski načrt za krožno gospodarstvo, Nova strategija EU za prilagajanje podnebnim spremembam, LULUCF zakonodaja idr.) in drugi strateški dokumenti.

Ključni izzivi gozdarstva in s tem tudi Gozdarskega inštituta Slovenije so:

1. Zagotavljanje kontinuirano in vrhunsko znanstvenoraziskovalno in inovativno delo na področju gozdarstva in za slovenske gozdove.
2. Varovanje gozdov in njihovega genskega bogastva, spodbujanje gospodarjenja z gozdovi v vseh njegovih razvojnih fazah ter obnova in varstvo gozdov kot ključni element v boju proti podnebnim spremembam.
3. Trajnostno, sonaravno gospodarjenje z gozdnimi viri za ohranjanje in krepitev vseh ekosistemskih storitev gozdov, od katerih je odvisna družba. Spodbujanje podnebnju in biotski raznovrstnosti prijazne prakse gospodarjenja z gozdovi.
4. Ekosistemski pristop k upravljanju z gozdovi.
5. Okrepljeno spremljanje stanja gozdov, zbiranje, kritično ovrednotenje in poročanje o stanju gozdov zainteresiranim deležnikom. Povečevanje družbene ozaveščenosti, omogočanje oblikovanja politik na podlagi ugotovitev in podpiranje sprejemanja novih politik na področju gozdarstva.
6. Vzpostavitev novih poslovnih modelov za lastnike gozdov, upravljavce in industrijo za povečanje produktivnosti gozdov, rast biogospodarstva, krepitev ekosistemskih storitev in razvoj podeželja.



Javna služba na področju znanstvenoraziskovalne dejavnosti GIS obsega raziskovalna programa (P4-0107 »Gozdna biologija, ekologija in tehnologija« in P4-0430 »Gozdno-lesna veriga in podnebne spremembe: prehod v krožno biogospodarstvo«), infrastrukturni program GIS (I0-0012) in usposabljanje mladih raziskovalcev ter infrastrukturno, upravljavsko in podporno dejavnost ter drugo institucionalno infrastrukturo, programe nacionalnih raziskav in razvoja znanstvenoraziskovalne dejavnosti, financiranih prek stabilnega financiranja znanstveno-raziskovalne dejavnosti.

Inštitut zagotavlja vsestransko dostopnost ter uporabo znanja v družbi in gospodarstvu, prenos raziskovalnih dosežkov v prakso, popularizacijo znanosti, širjenje znanstvene kulture in obveščanje javnosti. Inštitut vključuje v domačo in mednarodno znanstvenoraziskovalno dejavnost in se povezuje s sorodnimi organizacijami v RS in v svetu.

**Na GIS izvajamo naloge javne gozdarske službe (JGS – GIS):**

- usmerja in strokovno vodi spremljanje stanja razvrednotenja, ogroženosti in poškodovanosti gozdov,
- usmerja in strokovno vodi poročevalsko, prognostično-diagnostično službo za gozdove,
- strokovno usmerja gozdno semenarsko in drevesničarsko dejavnost,
- razvija in strokovno usmerja informacijski sistem za gozdove ter
- pripravlja strokovne podlage in predloge normativov za opravljanje del v gozdovih.

**Na GIS potekajo strokovne naloge s področja gozdarstva v povezavi z varstvom okolja in podnebnimi spremembami:**

- izdelovanje presoj vplivov na okolje po predpisih o varstvu okolja;
- monitoring stanja okolja (spremljanje stanja okolja) in ohranjenosti narave skladno z zakonom, ki ureja varstvo okolja, in zakonom, ki ureja ohranjanje narave;
- razvoj, koordinacija, usmerjanje ter izvajanje nalog in poročanje na področju (intenzivnega) monitoringa stanja gozdnih ekosistemov,
- monitoring biotske pestrosti gozdov;
- monitoring emisij toplogrednih plinov in njihovih odvzemov zaradi rabe zemljišč, spremembe rabe zemljišč in gozdarstva;
- monitoring negativnih vplivov onesnaženosti zraka na gozdne ekosistemske tipe;
- aktivno spremljanje vsebin na področju mednarodnih podnebnih pogajanj.

**Javna pooblastila GIS:**

- izdaja potrdila za gozdno seme in sadike v skladu s predpisi o semenu in sadikah,
- opravlja strokovni in zdravstveni nadzor nad gozdnim semenarstvom in drevesničarstvom,
- druga javna pooblastila.

**GIS opravlja strokovne naloge s področja gozdarstva v povezavi z zdravjem rastlin:**

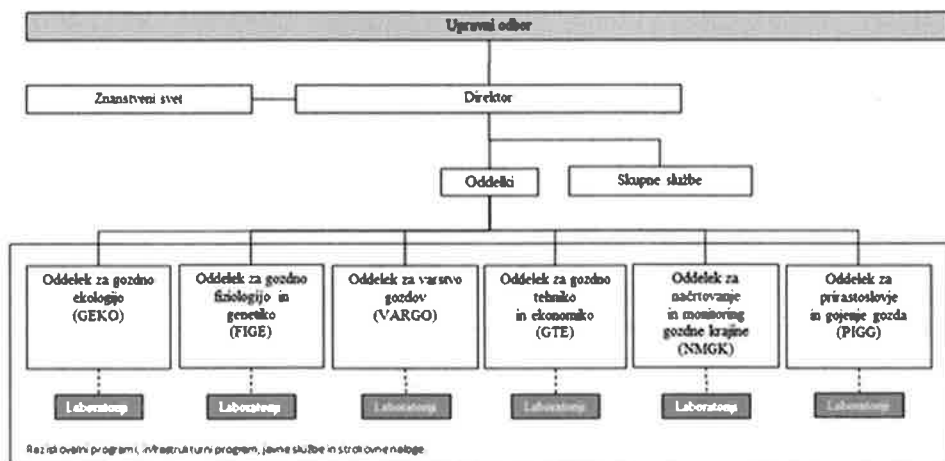
- naloge diagnostičnih preiskav in drugih strokovnih nalog na področju zdravstvenega varstva rastlin v skladu s predpisi, ki urejajo zdravje rastlin,
- naloge razvoja analitičnih in testnih metod v skladu s predpisi, ki urejajo zdravje rastlin, ter
- deluje kot referenčni laboratorij za škodljive organizme rastlin v skladu s predpisi o uradnem nadzoru zdravja rastlin.

Založbe GIS je *Silva Slovenica*. Delimo si uporabo knjižnice in informacijske dokumentacijske dejavnosti deli z Oddelkom za gozdarstvo in obnovljive gozdne vire Biotehniške fakultete in Zavodom za gozdove Slovenije.

Za zagotavljanje enakih možnosti spolov Inštitut izvaja program ukrepov v skladu z Akcijskem načrtom za uveljavljanje enakosti spolov (<https://www.gozdis.si/informacije-javnega-znacaja/Akcijski-nacrt-za-uveljavljanje-enakosti-spolov/>).

GIS je organiziran v naslednje programske, infrastrukturne in organizacijske enote:

1. raziskovalni programi in infrastrukturni program za izvajanje javne službe na področju raziskovalne dejavnosti,
2. oddelki,
3. skupne službe.



*Organigram GIS*

**Drugo** - Spletne strani Gozdarskega inštituta Slovenije združujejo vse bistvene dejavnosti, storitve in dosežke Inštituta in so prosto dostopne v slovenskem in angleškem jeziku (<https://www.gozdis.si/>).

Spletne strani nudijo prost dostop do publikacij Gozdarskega inštituta Slovenije in so interaktivni spletni portal ter javna baze podatkov Seznama gozdnih semenskih objektov (obnovljen vsako leto januarja po objavi v Uradnem listu RS).

Na spletni strani Gozdarskega inštituta Slovenije so poleg osnovnih informacij o organizaciji, oddelkih in nalogah inštituta in publikacij raziskovalcev GIS ter letnih poročilih o spremljanju stanju gozdov v Sloveniji v skladu s Pravilnikom o varstvu gozdov (okoljski vidiki), tudi povezave in dostop do interaktivnih in informativnih spletnih strani ter portalov Varstvo gozdov Slovenije (<https://www.zdravgozd.si/>), Moj gozdar - Poišči izvajalca gozdarskih storitev (<http://www.mojgozdar.si/>), Znanje za gozd (<https://znanjezagozd.si/>), Woodchainmanager - interaktivna orodja za organizacijo in optimizacijo del v gozdarstvu (<http://wcm.gozdis.si/>), seznam gozdnih semenskih objektov (<http://www.gozdis.si/seznam-gozdnih-semenskih-objektov/>), portal podatkov o odvzemu divjadi OSLIS\_gozdis.si, novice o dogodkih na inštitutu in gozdarstvu (<http://sl.gozdis.si/novice/>), spletni portal Invazivke ([www.invazivke.si](http://www.invazivke.si)) idr..

## **2.2 Letno poročilo o delu upravnega odbora**

Upravni odbor Gozdarskega inštituta Slovenije sestavljajo člani mag. Robert Režonja (predsednik), dr. Aleš Poljanec (namestnik predsednika), Simon Resman, mag. Robert Tomazin in Tjaša Baloh.

V letu 2022 se je upravni odbor sestal osem krat, od tega so bile tri redne seje in pet korespondenčnih sej. Glavne aktivnosti in dokumenti, ki so bili sprejeti so: sprejem Programa dela in finančnega načrta Gozdarskega inštituta Slovenije za leto 2022; sprejem Programa dela in finančnega načrta za naloge Javne gozdarske službe Gozdarskega inštituta Slovenije za leto 2022, potrditev predloga spremembe Akta o ustanovitvi Gozdarskega inštituta Slovenije, sprejem sklepa za redno poročanje o aktivnostih projekta NextgenerationEU, sprejem Letnega poročila Gozdarskega inštituta Slovenije za leto 2021, ugotavljanje delovne uspešnosti direktorja in pomočnika direktorja za leto 2021, potrditev Poročila za naloge JGS GIS za leto 2021; sprejem Poslovnika Upravnega odbora Gozdarskega inštituta Slovenije, sprejem Pravilnika o izboru in financiranju mladih raziskovalk in raziskovalcev na Gozdarskem inštitutu Slovenije v obdobju od 2022 do 2027; sprejem Pravilnika o prodaji blaga in storitev na trgu Gozdarskega inštituta Slovenije; sprejem cenikov za prodajo blaga in storitev na trgu na Gozdarskem inštitutu Slovenije; sprejem Pravilnika o stabilnem financiranju Gozdarskega Inštituta Slovenije; predlog ustanovitelju, da se presežki Inštituta v višini 80.880,18 EUR iz naslova rezultata za leto 2021 namenijo za investicije v osnovna sredstva inštituta za razvoj raziskovalne dejavnosti; začetek postopka za razpis novega direktorja Gozdarskega inštituta Slovenije v letu 2022, sprejem Načrta stabilnih sredstev ARRS za leto 2022, v obsegu 1.538 054,27 EUR; imenovanje direktorice Gozdarskega inštituta Slovenije dr. Nike Krajnc, od 01.02.2023 do 31.01.2028; potrditev inventurnega poročila za leto 2021; sprejem Rebalansa programa dela in finančnega načrta Gozdarskega inštituta Slovenije za leto 2022.

## 2.3 Osnovni podatke o raziskovalni dejavnosti JRZ

### 2.3.1 Število raziskovalnih projektov

Število raziskovalnih projektov, razdeljeno na število projektov, katerih nosilec je JRZ in število projektov, kjer je JRZ kot sodelujoči		
Vrsta projekta	Vodilni partner	Partner
ARRS temeljni	9	5
ARRS aplikativni		1
Podoktorski	1	
MR	5	
Spodbujanje zaposlovanja mladih doktorjev (ARRS)		
CRP projekti	10	10
Bilateralna naloga ARRS	8	
H2020		5
LIFE	0	4
Regionalni/Interreg, ERAnet, Erasmus+, idr.	0	5
Program razvoja podeželja	2	
COST akcije		9
MKGP	2	0
MOP projekti		
ARSO	1	
Trg (domači; npr. SiDG in tuji) <sup>1</sup>	56	
SKUPAJ	94	39

### 2.3.2 Število raziskovalnih programov

GIS v okviru stabilnega financiranja izvaja dva raziskovalna programa:

- P4-0107 »Gozdna biologija, ekologija in tehnologija« in
- P4-0430 »Gozdno-lesna veriga in podnebne spremembe: prehod v krožno biogospodarstvo«,

### 2.3.3 Najpomembnejši nakupi raziskovalne opreme

Najpomembnejši nakupi raziskovalne opreme, ki smo jih izpeljali v JRZ GIS v letu 2022 so:

Naziv opreme	Vrednost (v €)
Stereo mikroskop Olympus SZx16	24.220,00
Kalorimeter C 200 auto IKA	22.626,00
Pomivalni stroj Miele PG8583 AE WW ADPLD	9.656,00
Aparat za PCR mastercycler X50S	8.952,00
Planetni mlin Pulverisette	8.760,00

## 2.3.4 Najpomembnejši dosežki JRZ na področju znanosti

V nadaljevanju predstavljamo 10 najbolj odmevnih znanstvenih objav s kratkim povzetkom vsebine:

- 1) **DE GROOT, Maarten, POCOCK, Michael J.O., BONTE, Jochem, FERNANDEZ-CONRADI, Pilar, VALDÉS-CORRECHER, Elena.** Citizen science and monitoring forest pests : a beneficial alliance?. *Current forestry reports*, ISSN 2198-6436, 2022, vol. <v tisku>, iss. <v tisku>, 18 str. <https://doi.org/10.1007/s40725-022-00176-9>, <https://link.springer.com/article/10.1007/s40725-022-00176-9>, <https://dirros.openscience.si/IzpisGradiva.php?id=15849>, doi: 10.1007/s40725-022-00176-9. [COBISS.SI-ID 131186435],  
Vabljeni članek v reviji *Current Forestry Reports*. Narejen je bil pregled potenciala občanske znanosti za spremljanje gozdnih škodljivcev. Prihodnjemu spremljanju in raziskavam bodo lahko koristili prilagojeni znanstveni projekti državljanov, da bi omogočili uspešno spremljanje s strani občanskih znanstvenikov in razširili njihovo prakso v državi, kjer je sektor zdravja gozdov manj razvit. V tem smislu lahko občanski znanstveniki pomagajo razumeti in odkriti izbruhe novih škodljivcev ter se izogniti težavam v prihodnosti.
- 2) **VILHAR, Urša, KERMAVNAR, Janez, KOZAMERNIK, Erika, PETRIČ, Metka, RAVBAR, Nataša.** The effects of large-scale forest disturbances on hydrology : an overview with special emphasis on karst aquifer systems. *Earth-science reviews*. [Print ed.]. 2022, vol. 235, str. 1-21, ilustr., graf. prikazi, zvd. ISSN 0012-8252.  
<https://reader.elsevier.com/reader/sd/pii/S0012825222003270?token=5CD855C74413B35C1B9FE7F3412497393B55692B90D916F414B154C8A5B6AA8A536DA3FD2C9A8EA729A26849BFA8ECA1&originRegion=eu-west-1&originCreation=20221123180244>, DOI: 10.1016/j.earscirev.2022.104243. [COBISS.SI-ID],  
Delo predstavlja prvi globalni in regionalni pregled gozdov v kraških vodonosnikih. Rezultati kažejo na nujno potrebo po celovitem celostnem interdisciplinarnem pristopu in celovitem razumevanju posameznih vplivnih dejavnikov, kar bi omogočilo natančnejše modeliranje hidroloških procesov v gozdnatih kraških vodonosnikih
- 3) **DOX, Inge, SKRØPPA, Tore, DECOSTER, Mieke, PRISLAN, Peter, GASCÓ, Aina, GRICAR, Jožica, LANGE, Holger, CAMPIOLI, Matteo.** Severe drought can delay autumn senescence of silver birch in the current year but advance it in the next year. *Agricultural and forest meteorology*. [Print ed.]. 2022, vol. 316, art. 108879, 14 str., ilustr. ISSN 0168-1923. <https://doi.org/10.1016/j.agrformet.2022.108879>, <https://www.sciencedirect.com/science/article/pii/S0168192322000727?via%3Dihub>, DOI: 10.1016/j.agrformet.2022.108879. [COBISS.SI-ID 99206915],  
V pričujoči raziskavi smo spremljali listno fenologijo in fenologijo nastajanja lesa pri brezi (*Betula pendula*) na štirih različnih lokacijah v Åsu na jugovzhodu Norveške: (a) naravni sestoj z odraslimi drevesi, (b) nasad na nekdanji kmetijski zemlji, (c) mladih drevesih in (d) mladih drevesih z različnimi stopnjami gnojenja. Študija je potekala štiri zaporedna leta (od 2017 do 2020), s posebnim poudarkom na letu 2018, v katerem je bila huda poletna suša, in letu 2019, v katerem so bile razmere običajne. Pokazali smo, da je zaradi suše CWG nastopila za približno 5 do 6 tednov prej, OLCG in OFS pa do 30 dni kasneje.

- 4) GUERRA, Carlos A., BERDUGO, Miguel, ELDRIDGE, David J., EISENHAUER, Nico, SINGH, Brajesh K., CUI, Haiying, ABADES, Sebastian, ALFARO, Fernando D., BAMIGBOYE, Adebola R., BASTIDA, Felipe, GREBENC, Tine, UNUK NAHBERGER, Tina, et al. Global hotspots for soil nature conservation. *Nature*. [Online ed.]. 2022, vol. 610, str. 693-698. ISSN 1476-4687. <https://doi.org/10.1038/s41586-022-05292-x>, <https://www.nature.com/articles/s41586-022-05292-x>, DOI: 10.1038/s41586-022-05292-x. [COBISS.SI-ID 125414915]  
Tla predstavljajo temelj kopenskih ekosistemov in pestrost organizmov v tleh je osnova za pristope k ohranjanju tal in za ustrezno izkoriščanje ekosistemskih storitev, ki jih tla nudijo. V članku, objavljenem v najodmevnejši reviji s področja naravoslovnih znanosti, smo v mednarodnem konzorciju izvedli globalno raziskavo biotske raznovrstnosti tal (arheje, bakterije, glive, protisti in nevretenčarji) in njihovih funkcij (šest ključnih ekosistemskih storitev) v 615 vzorcih vrhnjega sloja tal iz standardizirane raziskave z vseh celin. Ekosistemi zmernega pasu so pokazali največje bogastvo vrst, medtem ko so se kot vroče točke ekosistemskih storitev izkazala tla v tropih in v višjih geografskih širinah. Poleg tega smo pokazali, da večina teh vročih točk ni ustrezno pokrita z zavarovanimi območji (več kot 70 %) in so ranljive tudi glede na več scenarijev globalnih sprememb.
- 5) GRIČAR, Jožica, JEVŠENAK, Jernej, HAFNER, Polona, PRISLAN, Peter, FERLAN, Mitja, LAVRIČ, Martina, VODNIK, Dominik, ELER, Klemen. Climatic regulation of leaf and cambial phenology in *Quercus pubescens* : their interlinkage and impact on xylem and phloem conduits. *Science of the total environment*. 2022, vol. 802, art. 149968, str. 1-13, ilustr. ISSN 0048-9697. <https://doi.org/10.1016/j.scitotenv.2021.149968>, <http://dirros.openscience.si/IzpisGradiva.php?id=14285>, <https://www.sciencedirect.com/science/article/pii/S0048969721050439?via%3Dihub>, DOI: 10.1016/j.scitotenv.2021.149968. [COBISS.SI-ID 75293699],  
Povečana pogostost in jakost stresnih dogodkov vpliva na dinamiko rasti in uspevanje dreves. Analizirali smo vplive okolja (temperatura, padavine VPD in SWC) na fenologijo listov, sezonsko dinamiko debelinske rasti ter anatomijo lesa in floema pri puhastem hrastu v Submediteranu v obdobju 2014–2019. V tem obdobju smo zabeležili neugodne vremenske dogodke, in sicer spomladansko sušo leta 2015, poletni požar leta 2016 in poletno sušo leta 2017. Rezultati so pokazali, da se fenološke faze listov in kambija pri vseh drevesih puhastega hrasta ne pojavljajo hkrati, kar kaže na različne okoljske in notranje vplive.
- 6) TRIPLAT, Matevž, HELENIUS, Satu, LAINA, Ruben, KRAJNC, Nike, KRONHOLM, Thomas, ŽENKO, Zdenka, HUJALA, Teppo, et al. Private forest owner willingness to mobilise wood from dense, small-diameter tree stands. *Forest Policy and Economics : a companion journal to Forest Ecology and Management*. [Print ed.]. 2023, vol. 148, art. 102901, 11 str. ISSN 1389-9341. <https://doi.org/10.1016/j.forpol.2022.102901>, <https://www.sciencedirect.com/science/article/pii/S1389934122002143?via%3Dihub>, <https://dirros.openscience.si/IzpisGradiva.php?id=16003>, DOI: 10.1016/j.forpol.2022.102901. [COBISS.SI-ID 136347651],  
Uporaba biomase iz gozdov mlajših razvojnih faz v EU je še vedno nizka, zato so potrebne nove tehnologije in poslovni modeli, ki bi bili družbeno sprejemljivi na način, da bi omogočili ekonomski donos ob upoštevanju okoljskih omejitev. Oskrba z biomaso iz sestojev mlajših razvojnih faz je odvisna od lastnikov gozdov. Trenutno stanje raziskav o dojemanju lastnikov gozdov glede gospodarjenja s sestoji mlajših razvojnih faz, ki zajema domačo porabo, samoaktivno delo in tržne

gozdarske storitve je pomankljivo. Študija je bila zasnovana tako, da je ugotavljala dejavnike, ki vplivajo na motivacijo lastnikov gozdov za mobilizacijo biomase iz sestojev mlajših razvojnih faz. S faktorsko analizo in metodo k-voditeljev so bili opredeljeni štirje segmenti lastnikov gozdov, imenovani: šibko angažirani trgovci, iskalci dobroimetja, samoaktivni iskalci dobička in dobro obveščeni uporabniki storitev.

- 7) KARALIJA, Erna, CARBÓ, María, COPPI, Andrea, COLZI, Ilaria, DAINELLI, Marco, GASPAROVIC, Mateo, **GREBENC, Tine**, GONNELLI, Cristina, PAPADAKIS, Vassilis, PILIC, Selma, **ŠIBANC, Nataša**, VALLEDOR, Luis, POMA, Anna, MARTINELLI, Federico. Interplay of plastic pollution with algae and plants: hidden danger or a blessing?. *Journal of Hazardous Materials*. [Online ed.]. 2022, vol. 438, art. 129450, 11 str., ilustr. <https://doi.org/10.1016/j.jhazmat.2022.129450>, <https://www.sciencedirect.com/science/article/abs/pii/S0304389422012432>, DOI: 10.1016/j.jhazmat.2022.129450. [COBISS.SI-ID 113489411], Pregledni članek predstavlja vpogled v že znane vidike medsebojnega delovanja rastlin in plastike in kako je mogoče uporabiti sposobnost rastlin, da absorbirajo plastične delce, za odstranjevanje plastike iz vodnih in talnih sistemov. Koreninski sistem rastlin običajno ne more absorbirati mikroplastike zaradi njene velikosti, vendar bi lahko vstopila v rastlinska tkiva preko stomate. Nanodelci lahko vstopijo v koreninski sistem rastlin preko ksilema do zgornjih delov rastline. Fitoremediacija plastičnih onesnažil ima velik potencial za uporabo v prihodnosti.
- 8) FADY, Bruno, ESPOSITO, Edoardo, ABULAILA, Khaled, ALEKSIC, Jelena M., ALÍA, Ricardo, ALIZOTI, Paraskevi, APOSTOL, Ecaterina-Nicoleta, ARAVANOPOULOS, Filipos, BALLIAN, Dalibor, BOU DAGHER KHARRAT, Magda, **KRAIGHER, Hojka**, WESTERGRENN, **Marjana**, et al. Forest genetics research in the mediterranean basin : bibliometric analysis, knowledge gaps, and perspectives. *Current forestry reports*. 2022, vol. 8, str. 277–298, ilustr. ISSN 2198-6436. <https://doi.org/10.1007/s40725-022-00169-8>, <https://link.springer.com/article/10.1007/s40725-022-00169-8>, <https://dirros.openscience.si/IzpisGradiva.php?id=15895>, DOI: 10.1007/s40725-022-00169-8. [COBISS.SI-ID 117439747], Članek poda pregled stanja raziskav in varovanja gozdnih genskih virov v Mediteranu. Ugotovi, da prioritete ostajajo opis malo poznanih vrst in populacij, vključno z marginalnimi, boljši izkoristek genomskih metod, testiranje prilagodljivosti v provenienčnih testih in modeliranje prilagoditvene kapacitete za pripravo realističnih scenarijev gospodarjenja v času klimatskih sprememb.
- 9) JUUTINEN, Artti, HAELER, Elena, JANDL, R., KUHLMEY, Katharina, KURTTILA, Mikko, MÄKIPÄÄ, Raisa, POHJANMIES, Tähti, ROSENKRANZ, Lydia, **SKUDNIK, Mitja**, **TRIPLAT, Matevž**, TOLVANEN, Anne, **VILHAR, Urša**, WESTIN, Kerstin, SCHUELER, Silvio. Common preferences of European small-scale forest owners towards contract-based management. *Forest Policy and Economics : a companion journal to Forest Ecology and Management*. [Print ed.]. 2022, vol. 144, art. 102839, 13 str. ISSN 1389-9341. <https://doi.org/10.1016/j.forpol.2022.102839>, <https://www.sciencedirect.com/science/article/pii/S1389934122001526?via%3Dihub>,

<https://dirros.openscience.si/IzpisGradiva.php?id=15595>,  
10.1016/j.forpol.2022.102839. [COBISS.SI-ID 123467523]

DOI:

Potrebe družbe glede gospodarjenja z gozdovi postajajo vse bolj raznolike, kar se odraža v odločitvah lastnikov gozdov. V študiji smo analizirali pripravljenost zasebnih lastnikov gozdov v Avstriji, na Finskem, v Nemčiji, Sloveniji in na Švedskem, da sodelujejo v shemi plačil na podlagi pogodbe, v kateri so bili pozvani k uporabi posebne strategije gospodarjenja z njihovim gozdom za spodbujanje proizvodnje lesa ali okoljskih ciljev. Večina anketirancev v vseh državah se je strinjala s sodelovanjem v shemi plačil za spodbujanje okoljskih ciljev, medtem ko so se sheme, namenjene izključno povečanju proizvodnje lesa, zdele manj privlačne.

- 10) PICARD, Nicolas, MARCHI, Maurizio, SERRA-VARELA, Maria Jesus, WESTERGRENN, Marjana, CAVERS, Stephen, NOTIVOL, Eduardo, PIOTTI, Andrea, ALIZOTI, Paraskevi, BOZZANO, Michele, GONZÁLEZ-MARTÍNEZ, Santiago C., et al. Marginality indices for biodiversity conservation in forest trees. *Ecological indicators : integrating monitoring, assessment and management*. 2022, vol. 143, art. 109367, 11 str. ISSN 1470-160X. <https://doi.org/10.1016/j.ecolind.2022.109367>,

<https://www.sciencedirect.com/science/article/pii/S1470160X22008408>,

<https://dirros.openscience.si/IzpisGradiva.php?id=15412>,

DOI:

10.1016/j.ecolind.2022.109367. [COBISS.SI-ID

V članku razvijemo 9 kvantitativnih indeksov marginalnosti, ki definirajo, kje se pojavljajo marginalni/periferni pogoju znotraj areala razširjenosti katerekoli drevesne vrste. Indekse izračunamo za 8 drevesnih vrst in jih koreliramo z ekspertnimi ocenami marginalnosti. Zaznamo velik pomen vpliva države na pojmovanje marginalnosti. Razviti indeksi so široko uporabni za definiranje marginalnih populacij vseh sesilnih organizmov, če le imamo na voljo njihov areal razširjenosti.

### 2.3.5 Najpomembnejši dogodki na JRZ

- **Gozd in les v času in prostoru : Znanstveno srečanje Gozd in les 2022 : Ljubljana, 25. maj 2022**, Velika predavalnica GIS in po spletu. 10. Tradicionalno znanstveno srečanje, namenjeno predvsem mladim in mlajšim raziskovalcem s področja gozdarstva, lesarstva in papirništva, in Okrogla miza z naslovom *Prihodnost OVE v Energetski strategiji Slovenije s poudarkom na biomasi iz gozda*. Znanstveno srečanje GOZD in LES v času in prostoru je bilo posvečeno pregledu stanja in obnove gozdov, trendom razvoja in nevarnostim za gozd ter lastnostim lesa. Zaključili smo ga z okroglo mizo o pomenu lesa za biogospodarstvo in energetske strategije Slovenije. Prihodnost je v usklajevanju, uravnoteženi rabi lesa in spodbujanju v prihodnost usmerjenih procesov v naravi in družbi. Ob 75-letnici Gozdarskega inštituta Slovenije in Biotehniške fakultete se raziskovalci soočamo z izzivi raziskovalne, inovacijske, načrtovalske, tehnološke, socio-ekonomske narave, ki zahtevajo celosten prenos znanj in komunikacijo med znanostjo, prakso, politiko in javnostjo.
- **Mednarodna konferenca: “Forests in women's hands, Yes we do forestry”**. 17-18.11.2022, Bled. V okviru konference smo osvetlili vlogo žensk v družbi, v politiki in predvsem v gozdarstvu. Šlo je za prvi tovrstni dogodek v Sloveniji, ki pa



je bil odmeven tudi v mednarodnem okolju. Konferenca je potekala na hibridni način. Na Bledu je bilo prisotnih več kot 100 udeležencev, od katerih je bila več kot polovica tujcev iz 10 različnih držav, preko spleta pa je konferenco spremljalo še dodatnih 100 udeležencev iz 35 držav. Konferenco je slavnostno otvorila ministrica za Kmetijstvo, gozdarstvo in prehrano, ga. Irena Šinko, sledili so nagovori direktorja Gozdarskega inštituta Slovenije dr. Primoža Simončiča, direktorja Zavoda za gozdove Slovenije Gregorja Daneva ter Marjana Hren, predsednika Združenja lastnikov gozdov Slovenije. V prvem delu konference smo se posvetili vlogi ženske v družbi, predavatelji so bili: Katarina Bervar Sternad, Špela E. Koblar Habič, Marko Pogačnik, Lučka Kajfež Bogataj in Lesya Loyko.

- **Podnebne spremembe in biogospodarstvo: izzivi in priložnosti slovenske gozdno-lesne verige.** Velika dvorana SAZU, 26. januar 2022 in po spletu (soorganizacija s Svetom za varovanje okolja SAZU, potekalo na SAZU).
- **EPPO panel for diagnostics in Entomology**, 14.-16. 9.2022, GIS, 17 udeležencev iz 13 organizacij (organizator: dr. Maarten de Groot)
- **12. seminar in delavnica iz varstva gozdov**, 6. 4. 20 22 v Novi Gorici, 86 udeležencev, ZGS, GIS, UVHVVR, IRSKGLR
- **ECIAS Forest Ecosystems and Soil Transport**, 13.-14.6.2022, GIS, 18 udeležencev iz 16 organizacij (organizator: dr. Maarten de Groot)

#### **Soorganizacija izven JRZ:**

- All-IUFRO Conference 2022, Forests in a Volatile World – Global Collaboration to Sustain Forests and Their Societal Benefits. 22. - 23. September 2022, Dunaj, Avstrija. Znanstveni organizacijski odbor in vodenje sekcije Forest Genetic Resources for Future Resilient Forests.
- Webinar “Manage to Conserve Forest Genetic Resource conservation as part of Sustainable Forest Management”. 11. oktober 2022. Vabljeni panelist.
- So-Orgaziacija (N. Šibanc) konference 1st SLOVENIAN MICROBIOME NETWORK SYMPOSIUM, November 24, 2022 , Bled, Slovenia <https://slovenianmicrobiome.net> Vodenje sekcije ENVIRONMENTAL MICROBIOME (N. Šibanc in Blaž Stres)
- IUFRO 8th International Poplar Symposium (IPS VIII): Poplars and Willows in the Era of Global Change: Agroforestry, Environmental Improvement, and Ecosystem Services to Enhance Livelihoods, 4. - 6. oktober 2022, Novi Sad, Srbija. Znanstveni organizacijski odbor (G.Božič)
- Mednarodna konferenca: Women in Forestry 2022, 27-28.5.2022, WALDCAMPUS Austria in Traunkirchen, GIS je bil soorganizator v okviru projekta Fem4Forest, Konferenca se je udeležilo 74 strokovnjakov iz 14 držav.

### 2.3.6 Število projektov Obzorja 2020 in Obzorja Evropa, in višina sredstev na projektih Obzorja 2020 in Obzorja Evropa v evrih

V letu 2022 je potekalo na inštitutu 5 projektov iz programa Obzorja 2020 in Obzorja Evropa v skupni višini 223.517 €.

### 2.3.7 Število projektov, ki se sofinancirajo iz Evropskih strukturnih in investicijskih skladov in višina sredstev v evrih

V letu 2022 je potekal en projekt Evropskih strukturnih in investicijskih skladov (Lifewatch) v vrednosti 33.000 €.

### 2.3.8 Število patentov in inovacij

V letu 2022 nismo vložili patentnih prijav na patentni urad ali pri European Patent Organisation (EPO), prav tako nimamo novih odobrenih ali prodanih patentov.

## 2.4 Osnovni finančni podatki

### 2.4.1 Celotni prihodki in odhodki za leto 2022 ter poslovni rezultat leto 2022

Po obračunskem principu je inštitut realiziral 5.521.295 € prihodkov in 5.460.945 € odhodkov, kar je prineslo poslovni izid v višini 60.350 €; davek od dohodka pravnih oseb znaša 4.529 €, tako da znaša presežek po odbitku davka 55.821 €.

Po denarnem toku je inštitut realiziral 6.127.224 € prihodkov in 5.581.801 € odhodkov, kar je prineslo pozitivni denarni tok v višini 545.423 €.

### 2.4.2 Delež prihodkov iz naslova tržne dejavnosti

Javna služba je predstavljala 82 % poslovanja (4.523.790), trg je znašal 18 % poslovanja (997.505 €).

### 2.4.3 Delež prihodkov, pridobljenih v sodelovanju z gospodarstvom

Delež pridobljenih prihodkov iz naslova gospodarstva je znašal 2 % vseh prihodkov.

## 2.5 Osnovni kadrovske podatki

### 2.5.1 Število zaposlenih na dan 31. 12. 2022

Na GIS sta bili 31.12.2022 zaposleni 102 osebi oz. 93,65 FTE.

#### 2.5.2 Število raziskovalcev skupaj in po spolu na dan 31. 12. 2022

Na GIS je bilo 31.12.2022, če upoštevamo vse zaposlene, ki so bili izvoljeni v naziv ne glede na delovno mesto, zaposlenih 60 raziskovalcev (vključno z mladimi raziskovalci in dopolnilno zaposlenimi raziskovalci), od tega 34 moških in 26 žensk.

#### 2.5.3 Število raziskovalcev JRZ, vključenih v pedagoški proces v letu 2022

V letu 2022 je bilo na GIS vključenih 23 zaposlenih v pedagoški proces, od tega 14 moških in 9 žensk.

#### 2.5.4 Število odličnih tujih uveljavljenih znanstvenikov, gostujočih na JRZ v letu 2022

V letu 2022 je bilo na GIS gostujočih 9 odličnih tujih uveljavljenih znanstvenikov.

#### 2.5.5 Število mladih raziskovalcev na dan 31. 12. 2022

Dne 31.12.2022 so bili na GIS zaposleni 3 mladi raziskovalci.

### 2.6 **Realizacija letnega programa dela v odstotku (1. točka drugega odstavka 2. člena Pravilnika o merilih za ugotavljanje redne delovne uspešnosti direktorjev s področja visokega šolstva in znanosti)**

Realizacija letnega programa je bila glede na letni načrt dela presežena.

### 2.7 **Drugi poudarki**

V letu 2023 je bilo za GIS izredno uspešno glede prijav na projektni razpis ARRS, saj smo pridobili štiri projekte, kar je relativno veliko glede na obseg stabilnega financiranja za GIS (obseg FTE) vezanih na znanstveno-raziskovalno delo, t. j. programski skupini in infrastrukturni program. Ponosni smo na dejstvo, da smo zadnjih nekaj let izjemno uspešni pri pridobivanju projektov ARRS glede na razpoložljive ure razpisov za naše polje delovanja.

Drugi uspeh je začetek del na nalogah, ki se financirajo s strani Sklada za podnebne spremembe Slovenije. Žal se je začetek del zavlekel za leto in pol (za določene naloge dve leti), tako da razmišljamo o možnosti nadaljevanje začetih del v novem ciklu Sklada (2023-2026).

V letu 2022 je bil izveden tudi natečaj za Center za semenarstvo, drevesničarstvo in varstvo gozdov pri ZAPS v okviru nacionalnega Načrta za okrevanje in odpornost (NOO), Instrumenta za okrevanje »NextGenerationEU«. Ocenjevalna komisija na ZAPS je ocenila predlog ELEMENTARNA d. o. o. za najboljšo arhitekturno rešitev bodočega Centra. Zaradi trajanja postopkov vseh deležnikov se mora načrt izvedbe investicije spremeniti. Za potrditev nove časovnice, ki bi omogočila nadaljevanje aktivnosti, čakamo odločitev EK in sporočilo Urada RS za okrevanje in odpornost.

Leto 2022 so zaznamovale aktivnosti prilagajanja GIS na novi zakon o Zakon o znanstvenoraziskovalni in inovacijski dejavnosti (ZZrID). Zaradi novega Zakona smo pripravljali in sprejeli oz. je bil sprejet Sklep o ustanovitvi javnega raziskovalnega zavoda Gozdarski inštitut Slovenije (september 2022), Pravilnik o stabilnem financiranju GIS (avgust 2022). Pripravili smo vse potrebno za sprejetje novega Statut-a GIS (januar 2023). L. 2022 je bilo glede stabilnega financiranja GIS po novem Zakonu ZZrID prehodno leto, saj še ni steklo financiranje vseh štirih stebrov stabilnega financiranja znanstveno-inovacijske dejavnosti (prva dva stebra). Sredstva ARRS so se povečala, vendar ne v pričakovanem obsegu; v l. 2023 pričakujemo spremembe financiranja ARRS, z napovedanim financiranjem razvojnega stebra.

V l. 2022 smo se spopadli z inflacijo in povečanimi stroški delovanja, tako pri stroških dela kot materialnih stroških. Povečanje je bilo obvladljivo, vendar spremembe narekujejo dodatno previdnost tako glede kadrovanja kot novih investicij.

Gozdarski inštitut Slovenije je za Laboratorij za varstvo gozdov, ki je infrastruktura Oddelka za varstvo gozdov, aprila 2022 pridobil akreditacijo pri Slovenski akreditaciji s številko akreditacije LP-120 na področju preskušanja (SIST EN ISO/IEC 17025). Obseg akreditacije Gozdarskega inštituta Slovenije je razviden iz Priloge k akreditacijski listini <https://www.slo-akreditacija.si/acreditation/lp-120/>.



S strani UVHVVR je laboratorijska infrastruktura Oddelka za varstvo gozdov imenovana:

- v konzorcij Nacionalnega referenčnega laboratorija za škodljive organizme rastlin – glive in oomicete, in sicer za opravljanje nalog na gozdnem drevju in drugih lesnatih rastlinah.
- v konzorcij Nacionalnega referenčnega laboratorija za škodljive organizme rastlin – insekte in pršice in sicer za opravljanje nalog na gozdnem drevju in drugih lesnatih rastlinah ter lesenem pakirnem materialu.
- kot uradni laboratorij za določanje gliv ter insektov in pršic na gozdnem drevju, drugih lesnatih rastlinah ter lesenem pakirnem materialu
- karantenska postaja za izvajanje akreditiranih in neakreditiranih diagnostičnih metod za določanje škodljivih organizmov rastlin, izvajanje nalog potrebnih za delovanje uradnega laboratorija in nacionalnega referenčnega laboratorija ter raziskave drugih projektov, ki lahko vključujejo delo s karantenskimi škodljivimi organizmi.

### **3 POROČILO ZA LETO 2022 O ZAGOTAVLJANJU ENAKIH MOŽNOSTI SPOLOV (75. ČLEN ZZRID)**

V letu 2022 smo v podporo programu zagotavljanja enakih možnosti spolov izpeljali naslednje aktivnosti:

- ENAKE MOŽNOSTI SPOLOV PRI ZAPOSLOVANJU IN KARIERNEM NAPREDOVANJU – Uveljavitev Akcijskega načrta v Pravilniku o stabilnem financiranju Inštituta v delu, ki opredeljuje postopek določitve mentoric/jev mladih raziskovalcev,
- USKLAJEVANJE POKLICNEGA IN ZASEBNEGA ŽIVLJENJA ZNOTRAJ ORGANIZACIJSKE KULTURE – delo na domu, predavanje »Notranji temelj varnosti«,
- URAVNOTEŽENA ZASTOPANOST SPOLOV NA VODILNIH IN ODLOČEVALSKIH POLOŽAJIH - Uveljavitev Akcijskega načrta v spremenjenem Aktu o ustanovitvi GIS, Statutu - npr. komisija za pripravo pravilnikov je bila spolno uravnotežena.
- ORGANIZACIJA GOZDNEGA SPREHODA: V okviru mednarodnega projekta “Forests in women’s hands”, ki ga je vodila dr. Nike Krajnc (GIS) so potekale tudi aktivnosti v katere so bile aktivno vključene raziskovalke in zaposlene na GIS. Med drugim smo v okolici inštituta organizirali 3. sprehod za ženske v gozdarstvu, katerega se je udeležilo 31 žensk od tega 9 iz GIS. V program izobraževanja mentoric na področju gozdarstva so bile vključene 3 iz GIS. V okviru projekta je bil pripravljen Akcijski načrt za enake možnosti žensk v gozdarstvu pripravo katerega so bile vključene tudi raziskovalke iz GIS.

### **4 POROČILO ZA LETO 2022: ETIKA IN INTEGRITETA V ZNANOSTI NA JRZ**

V l. 2022 smo na GIS delovali v skladu s Smernicami za določanje avtorstva na GIS. V dokument “Stabilno financiranje znanstvenoraziskovalne dejavnosti GIS”, dokumentacija za stabilno financiranje za 2022-2027, smo vključili temeljne vrednote Gozdarskega inštituta Slovenije, kot so znanstvena odličnost in strokovna prepoznavnost, ustvarjalnost in inovativnost, zavzetost in odgovornost, sodelovanje in spoštovanje, kot del etičnih načel delovanja inštituta.

V preteklem letu nismo obravnavali nesporazumov, ki izhajajo iz vprašanj etike in integritete pri znanstveno-raziskovalnem delu. Določena vprašanja so se pojavila ob projektnih prijavih, začetkih projektov in uporabi rezultatov naših raziskovalk in raziskovalcev v mednarodnih prispevkih, ki smo jih rešili z medsebojnimi dogovori.

## **5 POROČILO O DOSEŽENIH CILJIH IN REZULTATIH JRZ**

### **5.1 Zakonske in druge pravne podlage, ki pojasnjujejo delovno področje JRZ**

#### **Ustanovitveni akt**

- Sklep o uskladitvi ustanovnega akta javnega raziskovalnega zavoda Gozdarski inštitut Slovenije (Uradni list RS, št. 1/94, 65/99, 69/02, 11/06 in 47/11 s spremembami),
- Sklep o ustanovitvi javnega raziskovalnega zavoda Gozdarski inštitut Slovenije (Uradni list RS, št. 114/22).

#### **Zakoni in kolektivne pogodbe**

- Zakon o zavodih (Uradni list RS, št. 12/91 s spremembami),
- Zakon o gozdovih (Uradni list RS, št. 30/93 s spremembami),
- Zakon o kmetijstvu (Uradni list RS, št. 45/08 s spremembami),
- Zakon o znanstvenoraziskovalni in inovacijski dejavnosti (Uradni list RS, št. 186/21),
- Zakon o ohranjanju narave (Uradni list RS, št. 96/04 s spremembami),
- Zakon o varstvu okolja (Uradni list RS, št. 39/06 s spremembami),
- Zakon o gozdnem reprodukcijskem materialu (Uradni list RS 58/02 s spremembami),
- Zakon o zdravstvenem varstvu rastlin (Uradni list RS, št. 62/07 s spremembami),
- Zakon o gospodarjenju z gozdovi v lasti Republike Slovenije (Uradni list RS, št. 9/16 s spremembami),
- Zakon o ratifikaciji Pariškega sporazuma (Uradni list RS – Mednarodne pogodbe, št. 16/16 s spremembami),
- Kolektivna pogodba za raziskovalno dejavnost (Uradni list RS, št. 45/92 s spremembami),
- Kolektivna pogodba za negospodarske dejavnosti v Republiki Sloveniji (Uradni list RS, št. 18/91-I s spremembami),
- Kolektivna pogodba za javni sektor (Uradni list RS, št. 57/08 s spremembami),
- Uredba o izvajanju uredb (EU) o ukrepih varstva pred škodljivimi organizmi rastlin (Uradni list RS, št. 78/19),
- Uredba o izvajanju uredbe (EU) o uradnem nadzoru in drugih uradnih dejavnostih na področju živil, krme, zdravja in dobrobiti živali ter zdravja rastlin in fitofarmacevtskih sredstev (Uradni list RS, št. 129/20).

#### **Zakonodaja EU**

- Sklep št. 529/2013/EU Evropskega parlamenta in Sveta z dne 21. maja 2013 o pravilih za obračunavanje emisij in odvzemov toplogrednih plinov, ki nastanejo pri dejavnostih v zvezi z rabo zemljišč, spremembo rabe zemljišč in gozdarstvom, ter informacijah o ukrepih v zvezi s temi dejavnostmi,
- Uredba (EU) 2016/2031 Evropskega parlamenta in Sveta z dne 26. oktobra 2016 o ukrepih varstva pred škodljivimi organizmi rastlin, spremembi uredb (EU) št. 228/2013, (EU) št. 652/2014 in (EU) št. 1143/2014 Evropskega parlamenta in Sveta ter razveljavitvi direktiv Sveta 69/464/EGS, 74/647/EGS, 93/85/EGS, 98/57/ES, 2000/29/ES, 2006/91/ES in 2007/33/ES,

- Uredba (EU) 2017/625 Evropskega parlamenta in Sveta z dne 15. marca 2017 o izvajanju uradnega nadzora in drugih uradnih dejavnosti, da se zagotovi uporaba zakonodaje o živilih in krmi, pravil o zdravju in dobrobiti živali ter zdravju rastlin in fitofarmaceutskih sredstvih, ter o spremembi uredb (ES) št. 999/2001, (ES) št. 396/2005, (ES) št. 1069/2009, (ES) št. 1107/2009, (EU) št. 1151/2012, (EU) št. 652/2014, (EU) 2016/429 in (EU) 2016/2031 Evropskega parlamenta in Sveta, uredb Sveta (ES) št. 1/2005 in (ES) št. 1099/2009 ter direktiv Sveta 98/58/ES, 1999/74/ES, 2007/43/ES, 2008/119/ES in 2008/120/ES ter razveljavitvi uredb (ES) št. 854/2004 in (ES) št. 882/2004 Evropskega parlamenta in Sveta, direktiv Sveta 89/608/EGS, 89/662/EGS, 90/425/EGS, 91/496/EGS, 96/23/ES, 96/93/ES in 97/78/ES ter sklepa Sveta 92/438/EGS (Uredba o uradnem nadzoru),
- Uredba (EU) 2018/841 Evropskega parlamenta in Sveta z dne 30. maja 2018 o vključitvi emisij toplogrednih plinov in odvzemov zaradi rabe zemljišč, spremembe rabe zemljišč in gozdarstva v okvir podnebne in energetske politike do leta 2030 ter spremembi Uredbe (EU) št. 525/2013 in Sklepa št. 529/2013/EU,
- Uredba (EU) 2018/842 Evropskega parlamenta in Sveta z dne 30. maja 2018 o zavezujočem letnem zmanjšanju emisij toplogrednih plinov za države članice v obdobju od 2021 do 2030 kot prispevku k podnebnim ukrepom za izpolnitev zavez iz Pariškega sporazuma ter o spremembi Uredbe (EU) št. 525/2013,
- Uredba (EU) 2018/1999 Evropskega parlamenta in Sveta z dne 11. decembra 2018 o upravljanju energetske unije in podnebnih ukrepov, spremembi uredb (ES) št. 663/2009 in (ES) št. 715/2009 Evropskega parlamenta in Sveta, direktiv 94/22/ES, 98/70/ES, 2009/31/ES, 2009/73/ES, 2010/31/EU, 2012/27/EU in 2013/30/EU Evropskega parlamenta in Sveta, direktiv Sveta 2009/119/ES in (EU) 2015/652 ter razveljavitvi Uredbe (EU) št. 525/2013 Evropskega parlamenta in Sveta,
- Izvedbena uredba Komisije (EU) 2020/1208 z dne 7. avgusta 2020 o strukturi, obliki, postopkih predložitve in pregledu informacij, ki jih sporočajo države članice v skladu z Uredbo (EU) 2018/1999 Evropskega parlamenta in Sveta, ter razveljavitvi Izvedbene uredbe Komisije (EU) št. 749/2014,
- Uredba (EU) 2021/1119 Evropskega parlamenta in Sveta z dne 30. junija 2021 o vzpostavitvi okvira za doseganje podnebne nevtralnosti in spremembi uredb (ES) št. 401/2009 in (EU) 2018/1999 (evropska podnebna pravila),
- Direktiva EC/1999/105 O trženju gozdnega reprodukcijskega materiala,
- UREDBA SVETA (ES) št. 2173/2005 z dne 20. decembra 2005 o vzpostavitvi sheme izdajanja dovoljenj FLEGT za uvoz lesa v Evropsko skupnost.

#### **Strateški dokumenti države in EU**

- Strateško razvojno-inovacijsko partnerstvo – Mreže za prehod v krožno gospodarstvo (SRIP – Krožno gospodarstvo),
- Nacionalni načrt Republike Slovenije za obračunavanje emisij in odvzemov toplogrednih plinov na področju gozdarstva (NFAP) z referenčnimi vrednostmi za gospodarjenje z gozdovi (FRL),
- Celoviti nacionalni energetski in podnebni načrt Republike Slovenije (NEPN).
- Resolucija o Dolgoročni podnebni strategiji Slovenije do leta 2050 (ReDPS50) (Uradni list RS, št. 119/21),

- Sveženj “Pripravljeni na 55”,
- Evropski zeleni dogovor,
- Nova strategija EU za gozdove do leta 2030,
- Strategija EU za biotsko raznovrstnost do leta 2030,
- Zdrava tla – nova strategija EU za tla,
- Strategija za genske vire v Evropi,
- Nagoya protokol - Zakon o ratifikaciji Dopolnilnega protokola iz Nagoje in Kuala Lumpurja o odgovornosti in nadomestilih h Kartagenskemu protokolu o biološki varnosti (Uradni list RS – Mednarodne pogodbe, št. 4/14),
- Resolucija o nacionalnem gozdnem programu ( ReNGP, Uradni list RS 11/07).

## 5.2 Dolgoročni cilji, kot izhajajo iz večletnega programa dela in razvoja oziroma področnih strategij in nacionalnih programov

V nadaljevanju predstavljamo dolgoročne cilje Gozdarskega inštituta Slovenije in kazalnike za doseganja ciljev iz Stabilnega financiranja znanstvenoraziskovalne dejavnosti GIS – dokument za stabilno financiranje 2022-2027 (avgust 2022) in iz Programa dela GIS 2019–2023

Dolgoročni cilji	Kazalniki
Dolgoročna opredelitev in ohranjanje statusa inštituta kot javne raziskovalne organizacije nacionalnega pomena z ustreznim finančnim portfeljem kar je podlaga izvajanja raziskovalne in razvojne dejavnosti na področju gozdarstva in komplementarnih področij.	<ul style="list-style-type: none"> <li>- Akt o ustanovitvi;</li> <li>- Statut Gozdarskega inštituta Slovenije;</li> <li>- drugi akti GIS in podporna dokumentacija.</li> </ul>
Vzpodbujanje kvalitetnega znanstveno-raziskovalnega in strokovnega dela, spodbujanje inovativnosti, objavljanje vplivnih znanstvenih in kompetentnih strokovnih prispevkov, patentiranje razvitih naprav/postopkov/metod, razvoj merilnih naprav, dinamično odzivanje na aktualne probleme in razmere, sodelovanje v procesu digitalizacije (e-gozdarstvo) idr..	<ul style="list-style-type: none"> <li>- bibliometrija sodelavcev Gozdarskega inštituta Slovenije;</li> <li>- število prijav patentov in inovacij;</li> <li>- vzdrževanje akreditacij.</li> </ul>
Zagotavljanje financiranja zavoda ter optimizacija stroškov delovanja.	<ul style="list-style-type: none"> <li>- razmerje med prihodki in odhodki;</li> <li>- stratifikacija stroškov in prihodkov.</li> </ul>



Dolgoročni cilji	Kazalniki
Krepitev človeških virov za doseganje znanstvene odličnosti ter strokovne kompetentnosti.	<ul style="list-style-type: none"> <li>- št. izobraževanj zaposlenih;</li> <li>- št. sodelovanj in habilitiranj raziskovalcev v okviru izobraževalnih institucij;</li> <li>- zaposlovanje novih perspektivnih kadrov;</li> <li>- neposredni stiki s tujimi raziskovalci in gospodarstvom, obiski uveljavljenih tujih raziskovalcev na Gozdarskem inštitutu Slovenije.</li> </ul>
Pridobivanje znanj in človeških virov na aktualnih področjih področji z mladimi raziskovalci.	<ul style="list-style-type: none"> <li>- št. mladih raziskovalcev.</li> </ul>
Ohranjanje in nadgrajevanje ter vzpostavljanje RP ter javnih služb skladno z aktualnimi vsebinskimi potrebami in zakonskimi podlagami; v okviru načrtovanih razpisov MIZŠ nadgradnja EU (mednarodne) pisarne.	<ul style="list-style-type: none"> <li>- število raziskovalnih programov;</li> <li>- obseg javnih služb;</li> <li>- javna pooblastila.</li> </ul>
Trajna skrb za vzdrževanje in izboljšanje kakovostne raziskovalne infrastrukture in opreme v okviru IP. Posodabljanje programske opreme namenjene vodenju in delovanju GIS in oprema, ki je del orodja raziskovalcev za izvajanje znanstveno-raziskovalnega dela (obvladovanje podatkovnih baz, ...).	<ul style="list-style-type: none"> <li>- redno investicijsko vzdrževanje (IVD) stavb;</li> <li>- sredstva za nakup in vzdrževanje opreme / sodelovanje na razpisih ARRS in mednarodnih razpisih;</li> <li>- izvajanje ukrepov MKGP v okviru Načrta za okrepanje in odpornosti (NOO).</li> </ul>
Intenziviranje (so)delovanja v domačem in mednarodnem raziskovalnem prostoru (raziskovalni projekti in programi) predvsem v gozdarskih, okoljskih, naravovarstvenih ter izobraževalnih projektih in programih.	<ul style="list-style-type: none"> <li>- število prijav domačih in tujih projektov, programov;</li> <li>- število sprejetih domačih in tujih projektov, programov.</li> </ul>
Sodelovanje z domačimi in tujimi raziskovalnimi institucijami, izobraževalnimi organizacijami, agencijami, zavodi, ministrstvi ter gospodarstvom.	<ul style="list-style-type: none"> <li>- število sodelovanj;</li> <li>- število institucij s katerimi sodelujemo;</li> <li>- kratek opis sodelovanja.</li> </ul>
Zagotavljanje delovanja založniške dejavnosti inštituta.	<ul style="list-style-type: none"> <li>- število publikacij založbe Gozdarskega inštituta Slovenije</li> </ul>

Dolgoročni cilji	Kazalniki
Promocija gozdarstva, gozdno-lesne vrednostne verige, raziskovalne-strokovne gozdarske dejavnosti in GIS, ter zagotavljanje prenosa znanja različnim uporabnikom.	<ul style="list-style-type: none"> <li>- število objav v javnih medijih,</li> <li>- število delavnic,</li> <li>- število srečanj in okroglih miz</li> </ul>
Skrb za delovanje Gozdarske knjižnice.	<ul style="list-style-type: none"> <li>- sredstva za tuje revije, število tujih revij in knjižnih virov;</li> <li>- število prenosov odprtega dostopa.</li> </ul>
<p>Skrb za področje varstva pri delu, varnosti in zdravja zaposlenih.</p> <p>So-organizacija kulturnih prireditev na Gozdarskem inštitutu Slovenije.</p> <p>Sodelovanje s predstavniki delavcev, sindikatom, interesnimi skupinami.</p> <p>Zagotavljanje enakih možnosti.</p>	<ul style="list-style-type: none"> <li>- število dogodkov za izobraževanje in promocijo varstva pri delu, varnosti in zdravja zaposlenih;</li> <li>- aktivnosti v okviru programa »zdravje na delovnem mestu«;</li> <li>- število kulturnih prireditev;</li> <li>- število udeležb na drugih dogodkih in prireditvah.</li> </ul>
<p>Dobra notranja komunikaciji in informiranost zaposlenih.</p> <p>Pozitivna delovna klima</p>	<ul style="list-style-type: none"> <li>- posodobljena internetna in intranetna stran Gozdarskega inštituta Slovenije;</li> <li>- sprejet kodeks temeljnih vrednot Gozdarskega inštituta Slovenije;</li> <li>- število srečanj zaposlenih.</li> </ul>

## 5.3 Letni/kratkoročni cilji

Cilji	Vrednost izhodiščnega leta 2021	Ciljna vrednost 2022
Število zaposlenih (v 5-letnem planu smo načrtovali 100 zaposlenih)	97 zaposlenih oz. 89,30 FTE (31.12.2021)	111 zaposlenih oz. 104,7 FTE (načrt za 2022)  REALIZACIJA: 31.12.2022 sta bili zaposleni 102 osebi oz. 93,65 FTE. V programu dela in finančnem načrtu GIS za leto 2022 je bilo prvotno načrtovano 111 zaposlenih oz. 104,75 FTE, vendar se je načrtovano število zaposlenih z rebalansom zmanjšalo na 108 oseb in 99,85 FTE. Realizacija je v primerjavi z rebalansom nekoliko nižja od načrtovanega števila zaposlenih. Razlog za nižjo realizacijo je prestavitev nekaterih projektnih aktivnosti v leto 2023, neuspešno pridobivanje ustreznega kadra in zaposlitveni postopki novih sodelavcev, ki so se zaključili v začetku leta 2023.
Zagotavljanje financiranja zavoda ter zagotavljanje usklajenosti finančnih tokov.  Komentar: skladno z možnostmi želimo povečati obseg financiranja na programih, projektih in javnih službah; poleg obsega je pomembno, da dosežemo povečanje vrednosti ure za delo (in ustrezno izobrazbeno strukturo zaposlenih) na javnih službah ter obseg sredstev za materialne stroške, vzdrževanje inštituta in raziskovalne infrastrukture.	V letu 2021 smo po večini zagotovili usklajenost finančnih tokov; po obračunskem principu je Inštitut posloval pozitivno, temu pa ni vedno sledil finančni tok prihodkov in odhodkov.	5.150.000 € (+ %)  Želimo zagotoviti stabilne finančne tokove in s tem zagotavljanje likvidnosti inštituta; zaradi tipov projektov in relativno majhnega obsega stabilnega financiranja je delovanje inštituta odvisno od uspeha pri pridobivanju projektov; pričakujemo, da bo po obračunskem principu inštitut posloval pozitivno, ne moremo pa z gotovostjo zagotoviti enako za obračun po finančnem toku (EU avansi, dolgi roki za poplačila za posamezne faze oz. končane EU in domače projekte, zalaganje sredstev za tekoče projekte, ki so brez avansov, skupne revizije in revizije GIS, zakonsko neurejeno področje zagotavljanja rezervnih sredstev GIS, idr. ).  REALIZACIJA: Po obračunskem principu inštitut planira 5.521.295 € prihodkov in 5.460.945 € odhodkov, kar je prineslo poslovni izid v višini 60.350 €; davek od dohodka pravnih oseb znaša 4.529 €, tako da znaša presežek po odbitku davka 55.821 €.  Po denarnem toku je inštitut realiziral 6.127.224 € prihodkov in 5.581.801 € odhodkov, kar je prineslo pozitivni denarni tok v višini 545.423 €

Cilji	Vrednost izhodiščnega leta 2021	Ciljna vrednost 2022
<p>Ohranjanje oz. nadgrajevanje programske/-ih in infrastrukturne/-ih skupine, javnih služb, idr., skladno z vsebinskimi in zakonodajnimi podlagami.</p>	<p>Sredstva - Indeks (trend) financ po sklopih glede na predhodna leta)</p> <p>Javna sredstva: 95 Tržna sredstva: 240</p>	<p>Zagotoviti javnih sredstev najmanj v višini, kot v letu 2021</p> <p>Javna sredstva: 4.216.659,18 € Tržna sredstva: 933.820,34 €</p> <p>REALIZACIJA: Javna služba je predstavljala 82 % poslovanja (4.523.790), trg je znašal 18 % poslovanja (997.505 €)</p>
<p>Sodelovanje na projektnih in programskih razpisih, pridobivanje novih domačih in mednarodnih projektov.</p> <p>Komentar: uspešnost prijavljanja je odvisna od vrste razpisov, kakovosti predlaganih vsebin, kakovosti in vplivnosti vodilnih (tujih) prijaviteljev in projektnih skupin, pravočasnosti in usklajenosti dela, proces spremljajo tudi nepričakovane okoliščine, ocenjevanje recenzentov; primer kohezijskih nalog, LIFE in H2020 prijav, ko so aktivnosti daljše od pol leta (do nekaj let).</p>	<p>Število vseh prijav na različne razpise v letu 2021: 58</p>	<p>V letu 2022 predvidevamo do 50 projektnih prijav na različne razpise.</p> <p>Pričakujemo prijav na različne vrste razpisov, med njimi na razpise ARRS – raziskovalni projekti, paketi opreme, bilateralna sodelovanja, skupni razpisi CRP (ARRS in MKGP), prijave na druge razpise ministerstev, podnebni sklad, pametna specializacija, EU projekte (H2020 Obzorje Europa, LIFE, LIFE IP, Interreg, Forest Value, idr.), kohezijske projekte in druge, npr. tržni projekti (SiDG, drugi naročniki v Sloveniji in tujini).</p> <p>REALIZACIJA: V letu 2022 so raziskovalci sodelovali pri prijavi 48 projektov na različne domače in tuje razpise.</p>
<p>Sodelovanje in povezovanje z uporabniki naših znanj in rezultatov GIS – opisno.</p>	<p>V letu 2021 smo sodelovali z številnimi domačimi ministrstvi, agencijami, inštituti, univerzami, podjetji, predvsem z MKGP, MOP, ARSO, ZGS, ZRVSN, UL-BF, KIS, SAZU, ZRC SAZU, IJS, SiDG, KGZS, GZS, Zvezo lastnikov gozdov idr.</p>	<p>V letu 2022 načrtujemo nadaljnje dosedanjega sodelovanja z uporabniki izdelkov GIS: MKGP, MOP, ARSO, ZGS, ZRVSN, UL-BF, KIS, SAZU, ZRC SAZU, IJS, SiDG, KGZS, GZS, Zveza lastnikov gozdov idr.</p> <p>REALIZACIJA: V letu 2022 smo aktivno sodelovali z ZGS, MKGP, MGRT (skupina Gozd-Les), MOP, ARSO, Zveza lastnikov gozdov, SAZU, KGZS, BF, KIS, ZRC SAZU, SiDG, Turistična zveza Slovenije, SLOLES, Lesarski grozd, Mikološka zveza, InnoRenewCoE, ICP, UVHVVR, IHPS, GI, FSI, NIB, NRL konzorcij, sodelovanje z EURL, gozdni semenarji in drevesničarji (Omorika Muta, Štivan Matenja vas, Gozdarstvo Turnišče).</p>

Cilji	Vrednost izhodiščnega leta 2021	Ciljna vrednost 2022
<p>Promocija gozdarske znanosti in stroke, gozdno – lesne vrednostne verige, Gozdarskega inštituta Slovenije kot osrednje raziskovalne institucije na področju gozdarstva v Sloveniji</p>	<p>V letu 2021 smo za inštitut zabeležili 1070 zapisov v bazi COBISS, od tega 102 znanstvena članka (COBISS kategorije 1.01, 1.02 in 1.03).</p> <p>V letu 2021 smo (so)organizirali več nacionalnih in mednarodnih srečanjih, po večini preko spletnih orodij; v letu 2021 je bilo delo omejeno zaradi ukrepov za zaježitev pandemije COVID, 19 tako v Sloveniji kot tujini; velik delež delovnih ur smo izvajali v obliki dela na domu, medtem ko je terensko in laboratorijsko delo potekalo v skladu z letnim načrtom na terenih in v prostorih GIS.</p>	<p>V letu 2022 načrtujemo ohranjanje aktivnosti obsega znanstvenega publiciranja (cca 1000 zapisov v sistemu COBISS, od tega cca 100 izvernih, preglednih ali kratkih znanstvenih prispevkov).</p> <p>V letu 2022 načrtujemo več znanstvenih in strokovnih srečanj, delavnic ter kolokvijev, za katere predvidevamo tako možnost izvedbe v živo, kot preko spletnih orodij, glede na aktualne pandemijske razmere in s tem povezane omejitve.</p> <p><b>REALIZACIJA:</b> V letu 2022 so raziskovalci objavili 94 znanstvenih bibliografskih enot in 605 strokovnih. Med znanstvenimi deli je bilo 18 del uvrščenih med izjemne dosežke (A''), 45 med zelo kvaliteten dosežke (A'). Zabeleženih je 84 čistih citatov (CI). Z znanstvenimi deli smo skupaj dosegli 3.754,54 točk.</p>
<p>Zagotoviti redno delovanje založniške dejavnosti inštituta – opisno.</p>	<p>V letu 2021 je smo izvedli podporo skupni založniški dejavnosti z BF ter lastni produkciji - Založbi <i>Silva Slovenica</i>, in sofinanciranju delovanje Gozdarske knjižnice.</p>	<p>Zagotoviti redno delovanje založniške dejavnosti inštituta in delovanje Gozdarske knjižnice.</p> <p><b>REALIZACIJA:</b> V letu 2022 smo izvedli podporo skupni založniški dejavnosti z BF ter lastni produkciji - Založbi <i>Silva Slovenica</i>, in sofinanciranju delovanje Gozdarske knjižnice.</p> <p>V bibliografije ustanov ustanoviteljic, v sistem SICRIS, je Gozdarska knjižnica v letu 2022 vpisala ali dopolnila skupaj 1.191 zapisov. Največji delež vnosov del so dela avtorjev iz GIS 775 (65 %) zapisov</p>

Cilji	Vrednost izhodiščnega leta 2021	Ciljna vrednost 2022
<p>Skrb za vzdrževanje infrastrukture GIS, stavb in urejanje okolice GIS.</p>	<p>2021: Velika raziskovalna oprema: Izveden je bil nakup dveh ARRS paketov in sicer v okviru projekta LifeWatch: XVII in XVIII</p> <p>IVD: izvedeno v omejenem obsegu, v skladu z razpoložljivimi sredstvi;</p>	<p>2022: Izvedli bomo nakupe manjše raziskovalne opreme; nakup bo izveden tako, da ne bo ogrožal delovanja in finančne stabilnosti GIS;</p> <p>IVD: zaradi omejenih sredstev bomo izvedli le najnujnejša vzdrževalna dela; v primeru pridobitve dodatnih sredstev bomo izvedli rebalans finančnega načrta;</p> <p>V letu 2022 bodo potekale aktivnosti gradnje "Centra za semenarstvo, drevesničarstvo in varstvo gozdov" v okviru NOO / NextGenerationEU"; aktivnosti bodo potekale v skladu z odobrenim načrtom in po sklenjenem dogovoru GIS – MKGP. Vzpostavitev in vzdrževanje akreditacije Laboratorija za varstvo gozdov.</p> <p><b>REALIZACIJA:</b> V 2022 smo realizirali nabave večjega števila manjših kosov raziskovalne opreme (najpomembnejši so navedeni v preglednici "Najpomembnejši nakupi raziskovalne opreme"; Vse tri prijave za sofinanciranje nakupov raziskovalne opreme v okviru ARRS Paketa 21, ki smo jih vložili, so bile sprejete.</p> <p>V okviru IVD so bila izvedena le najnujnejša vzdrževalna dela.</p> <p>V letu 2022 je potekal arhitekturni natečaj za Center SDVG. 05.12.2022 je bila podpisana pogodba št. 23330-22-000275 o sofinanciranju izvedbe projekta "Vzpostavitev infrastrukturnega centra za semenarstvo, drevesničarstvo in varstvo gozdov - Center SDVG v kompleksu GIS, Večna pot 2, Ljubljana", v okviru NOO.</p> <p>Vzpostavitev in vzdrževanje akreditacije Akreditacija Laboratorija za varstvo gozdov podelitvijo akreditacije za 2 metodi, oddana je bila vloga za razširitev obsega.</p>

Cilji	Vrednost izhodiščnega leta 2021	Ciljna vrednost 2022
<p>Akcijski načrt za uveljavljanje enakosti spolov na Gozdarskem inštitutu Slovenije</p>	<p>Akcijski načrt za uveljavljanje enakosti spolov na GIS smo pripravili in sprejeli do konca leta 2021.</p>	<p>Preverjali bomo možnosti in implementacijo Akcijskega načrta, predvsem se bomo usmerili v izvajanje:</p> <p>I) tematske/kih delavnice/c</p> <p>II) preverjanje in vzpostavitev merljivih kriterijev izvedbe in izvajanja načrta</p> <p>III) pripravo letnega poročila, predvidenega s Akcijskim načrtom in predlog dopolnitev.</p> <p><b>REALIZACIJA:</b> V letu 2022 sta bili na področju enakosti spolov na GIS izvedeni naslednji aktivnosti:</p> <ul style="list-style-type: none"> <li>- <b>ORGANIZACIJA GOZDNEGA SPREHODA:</b> V okviru mednarodnega projekta "Forests in women's hands", ki ga je vodila dr. Nike Krajnc (GIS) so potekale tudi aktivnosti v katere so bile aktivno vključene raziskovalke in zaposlene na GIS. Med drugim smo v okolici inštituta organizirali 3. sprehod za ženske v gozdarstvu, katerega se je udeležilo 31 žensk od tega 9 iz GIS. V program izobraževanja mentorice na področju gozdarstva so bile vključene 3 iz GIS. V okviru projekta je bil pripravljen Akcijski načrt za enake možnosti žensk v gozdarstvu pripravo katerega so bile vključene tudi raziskovalke iz GIS.</li> <li>- <b>PREDAVANJE</b> »Notranji temelj varnosti«.</li> </ul> <p>Akcijski načrt za uveljavljanje enakosti spolov na GIS je bil implementiran v Pravilnik o stabilnem financiranju GIS v delu, ki opredeljuje postopek določitve mentoric/jev mladih raziskovalcev in v Aktu o ustanovitvi GIS – npr. v delu, ki določa sestavo komisije za pripravo pravilnikov.</p>

Cilji	Vrednost izhodiščnega leta 2021	Ciljna vrednost 2022
<p>Promocija zdravja na delovnem mestu in organizacija kulturnih dogodkov na GIS (v sodelovanju s sindikatom, ki deluje na GIS – kulturni dogodki ob otvoritvi likovnih razstav in kulturni dogodek ob 8. februarju oz. ob drugi priložnosti)</p>	<p>Zaradi izrednih razmer (COVID-19) smo na področju promocije zdravja izvajali le vadbe na daljavo – spletne vadbe pilatesa in ustrezno prilagojene pohodne na Rožnik (socialno distanciranje; izvajanje dokler so nam razmere to dopuščale)</p>	<p>Ovisno od razmer, ki so za izvedbo ključne; načrtujemo, v kolikor bodo dopuščale razmere, nadaljevanje vadbe pilatesa in badmintona. Tedensko gibanje na svežem zraku – obisk Rožnika. V primeru, da bodo razmere dopuščale, bomo organizirali tudi druge dejavnosti v okviru možnosti.</p> <p><b>REALIZACIJA:</b> V letu 2022 so se še vedno poznali vplivi epidemije COVID-19 z večjo odsotnostjo zaposlenih zaradi bolezni, zlasti v prvi polovici leta. Prav tako se je v veliki meri nadaljevalo delo na domu, kar je pomenilo posledično manj socialnih interakcij na GIS in s tem manj priložnosti za izvedbo promocije zdravja na delovnem mestu in organizacija kulturnih dogodkov na samem Inštitutu z večjim poudarkom na oddaljenih aktivnostih oziroma aktivnostih z možnostjo hibridne udeležbe.</p> <p>Kulturni dogodki ob otvoritvah razstav v galeriji GIS so se vrstili še naprej v letu 2022. Tem rednim razstavam (fotografskim in likovnim) smo dodali tudi kulturni dogodek ob 75-letnici Inštituta.</p> <p>Priredili smo tudi vrsto športnih dogodkov – ob tem smo se udeležili Malega kraškega maratona, Slovenskega gozdarskega smučarskega prvenstvo 2022 in se v največjem številu prijav na tekaške prireditve udeležili Štanjelskega teka. Redno smo, enkrat tedensko organizirali polurne pohode z razteznimi vajami na Rožniku.</p> <p>Organizirali smo predavanje »Notranji temelj varnosti« z interaktivnimi delavnicami Asye Širovnik namenjeno vzpostavitvi notranjih procesov ozaveščanja, odprave strahu ter s tem možnosti do večjih individualnih ali skupinskih, zasebnih kot delovnih uspehov.</p> <p>Poleg redne požarne vaje smo letos pripravili predavanje, kjer so zaposleni spoznali teoretične in praktične postopke nudenja prve pomoči, vsebina pa je bila strokovno prilagojena terenskemu delu zaposlenih na GIS-u.</p>



## 5.4 Ocena uspeha pri doseganju zastavljenih ciljev

Ocena uspešnosti delovanja GIS na preverjanju opisnih kazalcev v skladu s programom dela in dolgoročnim načrtom dela/razvoja GIS.

### Število zaposlenih na GIS

Trend naraščanja števila zaposlenih na GIS je bil v l. 2022 zmerno. Povečanje števila zaposlenih je povezano s povečanjem prihodkov GIS, zlasti v povezavi z nalogami Sklada za podnebne spremembe Slovenije.

### Zagotavljanje financiranja zavoda ter zagotavljanje usklajenosti finančnih tokov

Zagotavljanje stabilni finančnih tokov v raziskovalni dejavnosti je v l. 2022 dobilo nove osnove v implementaciji novega Zakona o znanstvenoraziskovalni in inovacijski dejavnosti (ZZrID, 2021). Na GIS smo sprejeli nov Pravilnik o stabilnem financiranju GIS, ki vzpostavlja metodologija izračuna delitve sredstev ARRS v prvi in drugi steber stabilnega financiranja po ZZrID. Do l. 2027 pričakujemo z uveljavitvijo tretjega in četrtega stebra stabilnega financiranja (razvojna sredstva in sredstva nacionalnih projektov) postopno rast stabilnega financiranja znanstvenoraziskovalnega dela na GIS.

Pomemben element zagotavljanja usklajenosti tokov je tudi pravočasna kontrola prihodkov in odhodkov, konservativna poraba sredstev v prvi polovici koledarskega leta, previdnost glede izravnave prihodkov in odhodkov.

Za aplikativne inštitute, med katere delno sodi tudi GIS, imajo poleg matičnega ministrstva (MVZI) pomembno vlogo pri zagotavljanju financiranja tudi resorno-vsebinsko ministrstva (MKGP in MOPE ter MNVP in v manjši meri MGRD in druga ministrstva). Poleg nacionalnih virov financiranja je za GIS pomembno tudi pridobivanje sredstev na razpisih EU, saj slednji praviloma zagotavljajo razporejeno, in v času trajanja projektov, zagotovljeno financiranje. Žal pa tovrstno financiranje pogosto prinaša težave pri razumevanju letnih načrtov, saj ima mednarodni način poročanja in financiranja raziskovalnega dela največkrat drugačno časovno dinamiko od nacionalnega, saj sledi pravilom posameznih programov in ne domačih javnih služb.

### Ohranjanje oz. nadgrajevanje programske/-ih in infrastrukturne/-ih skupine, javnih služb, idr., skladno z vsebinskimi in zakonodajnimi podlagami

V letu 2022 je pričela z delom tudi druga programska skupina, P4-0430 »Gozdno-lesna veriga in podnebne spremembe: prehod v krožno biogospodarstvo« ki z P4-0107 »Gozdna biologija, ekologija in tehnologija« tvori osnovo znanstvenoraziskovalnem delu na GIS. Uspeli smo povečati obseg financiranja infrasturkturnega programa GIS (iz 1,1 FTE na 2 FTE).

Glede ostalih "javnih služb" smo uspeli ohraniti in deloma nadgraditi stanje iz l. 2021 – JGS, varstvo rastlin, poročanje LULUCF, idr..

### Sodelovanje na projektih in programskih razpisih, pridobivanje novih domačih in mednarodnih projektov

V letu 2022 smo izvedli večino načrtovanih projektih prijav (48). Prišlo je do upada števila mednarodnih prijav, predvsem zaradi vmesnih obdobj med preteklimi in začetki novih programskih obdobj (programi Interreg, Horizon Europa, kohezijska sredstva iz

programov "Načrt za okrevanje in odpornost" (NOO), NextGenerationEU (Center za semenarstvo, drevesničarstvo in varstvo rastlin, E-gozdarstvo, idr.).

### **Sodelovanje in povezovanje z uporabniki naših znanj in rezultatov GIS – opisno**

V letu 2022 smo obdržali in uspešno nadaljevali sodelovanja z uporabniki in partnerskimi organizacijami. Naša želja je okrepiti sodelovanje s SiDG, pri katerem vidimo še velike rezerve za delo v prihodnosti.

### **Promocija gozdarske znanosti in stroke, gozdno – lesne vrednostne verige, Gozdarskega inštituta Slovenije kot osrednje raziskovalne inštitucije na področju gozdarstva v Sloveniji**

V letu 2022 smo za GIS zabeležili 1.091 izdelkov zavedenih v bazi COBISS, od tega 101 izvorni znanstveni prispevek, kategoriziran v SICRIS bazi v kategorijah 1.01, 1.02 ali 1.03.

### **Zagotoviti redno delovanje založniške dejavnosti inštituta**

V letu 2022 so zagotovili redno delovanje založniške dejavnosti GIS in uspešno izdali vse predvidene publikacije.

### **Skrb za vzdrževanje infrastrukture GIS, stavb in urejanje okolice GIS**

V 1. 2022 smo izvedli del nakupa manjših kosov raziskovalne opreme v skladu s finančnimi možnostmi GIS.

V okviru IVD so bila izvedena le najnujnejša vzdrževalna dela.

V letu 2022 je potekal arhitekturni natečaj za Center SDVG. 05.12.2022 je bila podpisana pogodba št. 23330-22-000275 o sofinanciranju izvedbe projekta "Vzpostavitev infrastrukturnega centra za semenarstvo, drevesničarstvo in varstvo gozdov - Center SDVG v kompleksu GIS, Večna pot 2, Ljubljana", v okviru NOO.

Vzpostavitev in vzdrževanje akreditacije Akreditacija Laboratorija za varstvo gozdov podelitvijo akreditacije za 2 metodi, oddana je bila vloga za razširitev obsega

### **Promocija zdravja na delovnem mestu in organizacija kulturnih dogodkov na GIS (v sodelovanju s sindikatom, ki deluje na GIS – kulturni dogodki ob otvoritvi likovnih razstav in kulturni dogodek ob 8. februarju oz. ob drugi priložnosti)**

Kulturni dogodki ob otvoritvah razstav v galeriji GIS so se vrstili še naprej v letu 2022. Tem rednim razstavam (fotografskim in likovnim) smo dodali tudi kulturni dogodek ob 75-letnici Inštituta.

Promocija zdravja: Priredili smo tudi vrsto športnih dogodkov – ob tem smo se udeležili Malega kraškega maratona, Slovenskega gozdarskega smučarskega prvenstvo 2022 in se v največjem številu prijav na tekaške prireditve udeležili Štanjelskega teka. Tedensko so potekali polurni pohodi z razteznimi vajami na Rožniku.

Organizirali smo predavanje »Notranji temelj varnosti« z interaktivnimi delavnicami Asye Širovnik namenjeno vzpostavitvi notranjih procesov ozaveščanja, odprave strahu ter s tem možnosti do večjih individualnih ali skupinskih, zasebnih kot delovnih uspehov.

## **5.5 Nastanek morebitnih nedopustnih ali nepričakovanih posledic pri izvajanju programa dela za leto 2022 na poslovanje**

### **5.5.1 Vpliv nalezljive bolezni SARS-CoV-2 (COVID-19)**

Posledice izrednih razmer zaradi COVID-19 so vplivale na delovanja GIS z uveljavitvijo dela na domu in s tem z novim režimom dela. Nov način delovanja pa je in vpliva na komunikacijo med zaposlenimi na GIS. Opažamo, da je ta zmanjšana zlasti v medoddelčni komunikaciji, saj so posamezne skupine znotraj oddelkov vzpostavile "različice" načina dela - več oz. manj dela na domu. Laboratorijsko in terensko delo je potekalo nemoteno. Prav tako večina dela v Skupnih službah GIS.

Od 1. 2020 naprej so se drastično zmanjšale poti v tujino, prav tako neposredna komunikacija v mednarodnih mrežah. Morda je v tem tudi razlog zmanjšanja števila mednarodnih projektov na GIS, skoraj za polovico.

Vsekakor nas čaka izziv vzpostavitve komunikacija na GIS, ter v slovenskem (ki ni bila tako prizadeta) in mednarodnem okolju.

### **5.5.2 Vpliv dviga cen energentov**

Cene energentov so se drastično povečale. Na imamo GIS sistem ogrevanja na biomaso (lesne sekance), kar je cenovno učinkovita rešitev. Cena električne energije se je povečala vendar v primerjavi z drugimi zavodi v mejah pričakovanega. Prav tako so se povečale cene goriva, kar vpliva na materialne stroške projektnih nalog, ki zahtevajo veliko terenskega dela. Povečevanje cen dela pa se pozna zlasti pri nalogah s fiksnimi zneski, ko se zmanjša število razpoložljivih ur za enak stroške dela, delovne obveze projektov pa ostajajo cnakc.

### **5.5.3 Prilagoditev poslovanja na določbe ZZrID**

Na podlagi ZZrID so bili v letu 2022 sprejeti naslednji akti in dokumenti: Sklep o ustanovitvi javnega raziskovalnega zavoda Gozdarski inštitut Slovenije, Pravilnik o izboru in financiranju usposabljanja mladih raziskovalk in raziskovalcev na Gozdarskem inštitutu Slovenije v obdobju od 2022 do 2027, Pravilnik o prodaji blaga in storitev na trgu Gozdarskega inštituta Slovenije, sprejem cenikov za prodajo blaga in storitev na trgu na Gozdarskem inštitutu Slovenije, Pravilnik o stabilnem financiranju Gozdarskega Inštituta Slovenije, Načrta stabilnih sredstev ARRS za leto 2022 (v obsegu 1.538 054,27 EUR) in Prenos lastninske pravice za nepremično premoženje po 105. čl. ZZrID.

## **5.6 Ocena uspeha pri doseganju zastavljenih ciljev v primerjavi z doseženimi cilji iz poročila preteklega leta ali več preteklih let**

Uspeh pri doseganju dela v primerjavi s preteklimi leti ocenjujemo kot uspešno, saj razen pri tujih projektih nismo zaznali zmanjšanja aktivnosti, v določenih primerih smo pridobili nove projekte oz naloge novih programov, prav tako se je povečalo število zaposlenih. Upamo, da bo nov sistem stabilnega financiranja ARRS v celoti zaživel in pozitivno vplival na zagotavljanje stabilnih sredstev za znanstvenoraziskovalno delo.

### **5.7 Ocena gospodarnosti in učinkovitosti poslovanja glede na opredeljene standarde in merila, kot jih je predpisalo pristojno ministrstvo, in ukrepe za izboljšanje učinkovitosti ter kvalitete poslovanja posrednega uporabnika**

Zaradi finančne negotovosti in zamud pri financiranju že izvedenega dela na GIS v letu 2021 smo bili v l. 2022 previdni in tekoče spremljali prihodke in odhodke. Že nekaj let se ponavlja vzorec izjemno povečanih prihodkih v mesecu decembru. V letu 2022 je bilo razmerje med tekočimi prihodki in odhodki oz. sredstvi na TRR GIS usklajeno in v mejah dobrega gospodarja. Največji riziko predstavljajo večje investicije (Center za semenarstvo, drevesničarstvo in varstvo gozdov, NOO, morebitni nakup dražje raziskovalne opreme) saj nam sistem delovanja navkljub večinsko projektnemu delovanju ne omogoča hranjenje finančnih sredstev. Takšna sredstva bi omogočala bolj varno okolje GIS v primeru, ko moramo zagotoviti pokritost ob večjih investicijah, ob neplačevanju financerjev že izvedenega dela, v primeru našega sofinanciranja mednarodnih projektov ali pa ob morebitnemu izpadu prihodkov zaradi drugih razlogov.

Na GIS smo v l. 2022 delovali po previdnostnem principu predvsem v prvih mesecih leta, nato je bilo delovanje optimizirano v skladu s cilji za l. 2022.

Za učinkovitejše poslovanje želimo avtomatizirati-digitalizirati številne postopke, ki jih izvajajo v Skupnih službah (npr. nov kadrovski program), npr. z novim programom za vodenje projektov (ure, finance), saj se morajo dosedanja programi optimizirati in posodobiti. Prav tako želimo nadgraditi avtomatski sistem za spremljanje delovnega časa, ki je zgleden vendar potrebuje posodobitev in še boljšo povezljivost z ostalimi sistemi vodenja in organiziranja dela na GIS.

### **5.8 Ocena notranjega nadzora javnih financ**

V skladu s priporočili MVZI in ARRS ter preteklih revizij so potekale prilagoditve delovanja v računovodstvu in v delovanju GIS. Za leto 2022 je bila izvedena revizija na področju javnega naročanja. Poročilo »Oceno notranjega nadzora javnih financ ter opis ugotovitev notranjega nadzora« je priloga k temu poročilu.

### **5.9 Pojasnila na področjih, kjer zastavljeni cilji niso bili doseženi, s pojasnili zakaj cilji niso bili doseženi.**

Zastavljeni cilji so bili v letu 2022 doseženi. Leto 2022 ocenjujemo kot finančno uspešno leto. Nekoliko manj uspešni smo bili le pri pridobivanju mednarodnih projektov.

### **5.10 Ocena učinkov poslovanja JRZ na druga področja, predvsem pa na gospodarstvo, socialo, varstvo okolja, regionalni razvoj in urejanje prostora**

Delovanje Gozdarskega inštituta Slovenije ima številne učinke na delovanje področij gozdarstva in na gozdno lesne vrednostne verige, varstva okolja, posredno na turizem, pedagoško dejavnost, idr.. Naročnikom nalog MKGP, MOP, ARSO, UVHVVR, občinam in drugim, s svojimi delom in rezultati zagotavljamo izpolnjevanje zakonskih obvez naše države (nacionalne in EU obveze). Poleg tega zagotavljamo strokovne in vsebinske podlage za njihovo nemoteno delo. Trajne naloge so tudi aktivnosti vezane na implementacijo EU zakonodaje za področji gozdarstva in okolja v Sloveniji. Strokovni in znanstveni izsledki raziskovalcev Gozdarskega inštituta Slovenije so na nacionalni ravni

pomembni tudi za delovna področja ZGS, ZRSVN, inšpekcij, občin, lastnikov gozdov, idr..

Velik del vsebin dela je namenjen razvoju panoge in ohranjanju slovenskih gozdov, predvsem z vidikov biodiverzitete, stabilnosti gozdov, zagotavljanje preživetja in ravnovesja v spremenjenih pogojih zaradi vpliva podnebnih sprememb, gospodarjenja z gozdovi ter varstva narave.

## 5.11 Poročilo o realiziranih investicijah in investicijskih vlaganjih, vključno z investicijskim vzdrževanjem in nakupom opreme

5.11.1 Preglednice (preglednice so priložene v datoteki »LP22\_invest«) in kratko pojasnilo, vključno s pojasnilom odstopanj od investicijskega načrta za leto 2022

### Investicijska vlaganja

GIS je po načelu denarnega toka v 2022 realiziral investicijska vzdrževanja v višini 28,055 €, kar predstavlja nekoliko večji obseg, kot je bilo predvideno v rebalansu letnega načrta za ta vlaganja v letu 2022 (25.999 €). V spodnji preglednici so navedena realizirana IVD vlaganja:

Zap. št.	Opis in vrsta del investicijskega vzdrževanja	Načrt 2022 (v EUR)	Realizacija 2022 (v EUR)	Vir financiranja
a	b	c	d	e
1	Klimatizacija levega trakta prvega nadstropja glavne stavbe GIS	10,813.00	10,813.00	javna služba/ARRS
2	Pisarniško pohištvo	15,186.00	17,242.00	javna služba/ARRS
	SKUPAJ	25.999,00	28,055.00	

### Realizirane investicije

Investicijski projekt (ime investicije)	Ocenjena vrednost celotne investicije v EUR z DDV	Obdobje investicije (od-do)	Načrt 2022 (v EUR)	Realizacija 2022 (v EUR)	Viri financiranja	Izvedena dela v letu 2022
Center za SDVG	6.180.200	2021-2024	17.324,00	17.324,00	javna služba/Nextgen	Pregled stanja in izdelava poročila
Center za SDVG	6.180.200	2021-2024	50.455,00	50.455,00	javna služba/Nextgen	Organizacija in izvedba natečaja
Center za SDVG	6.180.200	2021-2024	13.176,00	13.176,00	javna služba/Nextgen	Izdelava dokumentacije
Center za SDVG	6.180.200	2021-2024	10.846,00	10.846,00	javna služba/Nextgen	Sodelovanje in svetovanje pri izvedbi
SKUPAJ			91.801,00	91.801,00		

**Investicije v nakupe opreme**

Vrsta opreme	Naziv opreme	Klasifikacija	Nabavna vrednost opreme	Načrt 2022 (v EUR)	Realizacija 2022 (v EUR)	Vir financiranja
1	2	3	4	5	6	7
	Skupni znesek opreme, ki ima vrednosti nižje od 10.000 evrov		174.027,00	174.027,00	174.027,00	javna služba/ARRS
Raziskovalna oprema	Stereomikroskop Olympus SZx16s		24.220,00	24.220,00	24.220,00	javna služba/ARRS
Raziskovalna oprema	Kalorimeter C200 AVTO IKA s prešo C21 1		22.626,00	22.626,00	22.626,00	javna služba/ARRS
Raziskovalna oprema	enotna podatkovna platforma		11.029,00	11.029,00	11.029,00	javna služba/ARRS
Raziskovalna oprema	terensko vozilo		23.990,00	24.400,00	23.990,00	javna služba/ARRS
Raziskovalna oprema	terensko vozilo		24.350,00	24.350,00	24.350,00	javna služba/ARRS
	SKUPAJ		280.242,00	280.652,00	280.242,00	

**5.11.2 Poročilo o uresničevanju 105. člena ZZrID (prenos premoženja)**

Na podlagi 1. odstavka 60. člena ZZrID je Inštitut postal lastnik stvarnega premoženja. V sodelovanju z MIZŠ smo pripravili osnutek pogodbe o brezplačni odsvojitvi nepremičnine Republike Slovenije v last javnega raziskovalnega zavoda. V pogodbi je potrebno urediti še knjigovodske evidence, preden se vpiše v zemljiško knjigo.

**5.12 Poročilo o izvajanju investicijskega projekta (15. in 16. člen Uredbe o enotni metodologiji za pripravo in obravnavo investicijske dokumentacije)**

GIS je začel z vlaganji v investicijo **Center za semenarstvo, drevsničarstvo in varstvo gozdov** (v nadaljevanju center SDVG). Financiranje investicije bo izvedeno v okviru Instrumenta za okrevanje »NextGenerationEU« in nacionalnega Načrta za okrevanje in odpornost (NOO). Vzpostavitev SDVG bo omogočila nadgradnjo in učinkovitejše odzivanje na vdore in prenamnožitve invazivnih tujerodnih vrst ter krepila strategije za varovanje gozdov. Obstoječe prostorske kapacitete Gozdarskega inštituta s pripadajočo infrastrukturo ne zadoščajo potrebam in zahtevam za izvajanje nalog inštituta, zlasti Oddelka za gozdno fiziologijo in genetiko ter Oddelka za varstvo gozdov, zato je predvidena izgradnja novega objekta s skupno cca 3.300,00 m<sup>2</sup> NTP. Financiranje investicije bo izvedeno v okviru Instrumenta za okrevanje »NextGenerationEU« in nacionalnega Načrta za okrevanje in odpornost (NOO). V letu 2022 smo izvedli II. Fazo načrtovane investicije: Izvedba javnega natečaja. V zgornji preglednici so navedena realizirana vlaganja v opisani investicijski projekt:

**5.13 Analiza kadrovanja, kadrovske politike in izobrazbene strukture**

5.13.1 Število zaposlenih glede na vir financiranja na dan 1. 1. 2022 in 1. 1. 2023 v primerjavi z načrtom na dan 1. 1. 2023

*Preglednica: Število zaposlenih glede na vir financiranja*

Viri	Realizacija 1. 1. 2022	Načrt 1. 1. 2023	Realizacija 1. 1. 2023	Odstopanje realizacije od načrta
1. DRŽAVNI PRORAČUN	16	16	16	100,0
2. PRORAČUNI OBČIN				
3. ZZZS IN ZPIZ				
4. DRUGA JAVNA SREDSTVA ZA OPRAVLJANJE JAVNE SLUŽBE (NPR. TAKSE, PRISTOJBINE, KONCESNINE, RTV-PRISPEVEK)				
5. SREDSTVA OD PRODAJE BLAGA IN STORITEV NA TRGU	7	15	14	93,3
6. NEJAVNA SREDSTVA ZA OPRAVLJANJE JAVNE SLUŽBE				
7. SREDSTVA PREJETIH DONACIJ				
8. SREDSTVA EU ALI DRUGIH MEDNARODNIH VIROV, VKLJUČNO S SREDSTVI SOFINANCIRANJA IZ DRŽAVNEGA PRORAČUNA	16	15	15	100,0
9. SREDSTVA PRORAČUNA ZA ZAPOSLENE IZ PRVEGA, DRUGEGA IN TRETJEGA Odstavka 25. člena Zakona o zdravniški službi (Uradni list RS, št. 72/06 – uradno prečiščeno besedilo, 15/08 – ZPacP, 58/08, 107/10 – ZPPKZ, 40/12 – ZUJF, 88/16 – ZdZPZD, 40/17, 64/17 – ZZDej-K, 49/18 in 66/19) in iz tretjega odstavka 34. člena ZZDej				
10. SREDSTVA IZ SISTEMA JAVNIH DEL				
11. SREDSTVA RAZISKOVALNIH PROJEKTOV IN PROGRAMOV TER SREDSTVA ZA PROJEKTE IN PROGRAME, NAMENJENA ZA INTERNACIONALIZACIJO IN KAKOVOST V IZOBRAŽEVANJU IN ZNANOSTI	50,3	53,85	49,7	92,3
SKUPNO ŠTEVILO VSEH ZAPOSLENIH OD 1. DO 11. TOČKE	89,3	99,85	94,7	94,8
ŠTEVILO ZAPOSLENIH, KI SE FINANCIRAJO IZ 1., 2., 3. in 4 TOČKE	16	16	16	100,0
ŠTEVILO ZAPOSLENIH, KI SE FINANCIRAJO IZ 5., 6., 7., 8., 9., 10. in 11. TOČKE	73,3	83,85	78,7	93,9

Pri prikazu števila zaposlenih po virih financiranja smo upoštevali Uredbo o načinu priprave kadrovskega načrta posrednih uporabnikov proračuna in metodologiji spremljanja njihovega izvajanja za leti 2022 in 2023 (Uredba) ter Zakon o izvrševanju proračunov Republike Slovenije za leti 2022 in 2023 (prvi odstavek 65. člena ZIPRS2223).

Glede na tretji odstavek tretjega člena Uredbe nismo presegli dovoljenega števila zaposlenih, ki se financirajo iz 1., 2., 3. in 4. točke Uredbe, saj število zaposlenih na teh virih ostaja nespremenjeno, to je 16 oseb.

Dne 01.01.2023 je bilo na virih financiranja od 5. do 11. točke zaposlenih 78,7 oseb. To pomeni, da smo realizirali 5,15 osebe manj kot je bilo predvideno z načrtom. Do nižje realizacije števila zaposlenih je prišlo, ker so se nekatere projektne aktivnosti prestavile na kasnejše obdobje, kar pomeni zamik oziroma nerealizacija načrtovanih zaposlitev, ter prenehanje delovnega razmerja nekaterim zaposlenim.

V kolikor primerjamo realizacijo 1.1.2023 z realizacijo 1.1.2022 vidimo, da se je skupno število zaposlenih povečalo za 5,4 osebe.

#### 5.13.2 Število zaposlenih po plačnih podskupinah, trajanju zaposlitve in po spolu na dan 31. 12. 2022,

*Preglednica: Zaposleni po plačnih (pod)skupinah in trajanju zaposlitve na dan 31. 12. 2022, v osebah*

	Načrt števila zaposlenih na dan 31. 12. 2022 (v osebah)			Število zaposlenih na dan 31. 12. 2022 (v osebah)		
	Določen čas	Nedoločen čas	Skupaj	Določen čas	Nedoločen čas	Skupaj
POSLOVODNI ORGANI (DM plačne skupine B)	2	0	2	2	0	2
RAZISKOVALCI (DM plačne podskupine H1, brez DM H017002, H017003, H018001 in brez zaposlenih po 147. členu ZDR-1)	10	37	47	9	36	45
RAZISKOVALCI – dopolnilni delovni čas (147. člen ZDR-1) (DM plačne podskupine H1, brez DM H017002, H017003, H018001)	4	0	4	4	0	4
MLADI RAZISKOVALCI (DM H017002, H017003 IN H018001)	3	0	3	3	0	3
STROKOVNI SODELAVCI (DM plačne podskupine H2)	15	22	37	13	21	34



	Načrt števila zaposlenih na dan 31. 12. 2022 (v osebah)			Število zaposlenih na dan 31. 12. 2022 (v osebah)		
	Določen čas	Nedoločen čas	Skupaj	Določen čas	Nedoločen čas	Skupaj
STROKOVNI DELAVCI (DM plačnih skupin oz. podskupin J1 in drugih, ki niso vključena drugam)	7	7	14	6	7	13
ADMINISTRATIVNI DELAVCI IN OSTALI STROKOVNO TEHNIČNI DELAVCI (DM plačne podskupine J2 in J3)	0	1	1	0	1	1
SKUPAJ	41	67	108	37	65	102

*Preglednica: Zaposleni po plačnih (pod)skupinah in trajanju zaposlitve na dan 31. 12. 2022, v FTE*

	Načrt števila zaposlenih na dan 31. 12. 2022 (v FTE)			Število zaposlenih na dan 31. 12. 2022 (v FTE)		
	Določen čas	Nedoločen čas	Skupaj	Določen čas	Nedoločen čas	Skupaj
POSLOVODNI ORGANI (DM plačne skupine B)	2,00	0,00	2,00	2,00	0,00	2,00
RAZISKOVALCI (DM plačne podskupine H1, brez DM H017002, H017003, H018001 in brez zaposlenih po 147. členu ZDR-1)	7,35	36,80	44,15	6,35	35,80	42,15
RAZISKOVALCI – dopolnilni delovni čas (147. člen ZDR-1) (DM plačne podskupine H1, brez DM H017002, H017003, H018001)	0,80	0,00	0,80	0,65	0,00	0,65
MLADI RAZISKOVALCI (DM H017002, H017003 IN H018001)	3,00	0,00	3,00	3,00	0,00	3,00
STROKOVNI SODELAVCI (DM plačne podskupine H2)	13,95	21,15	35,10	11,95	20,10	32,05
STROKOVNI DELAVCI (DM plačnih skupin oz. podskupin J1 in drugih, ki niso vključena drugam)	6,80	7,00	13,80	5,80	7,00	12,80
ADMINISTRATIVNI DELAVCI IN OSTALI STROKOVNO TEHNIČNI DELAVCI (DM plačne podskupine J2 in J3)	0,00	1,00	1,00	0,00	1,00	1,00
SKUPAJ	33,90	65,95	99,85	29,75	63,90	93,65

*Preglednica: Zaposleni po plačnih (pod)skupinah in spolu na dan 31. 12. 2022, v osebah in v FTE*

	Število zaposlenih na dan 31. 12. 2022 (v osebah)			Število zaposlenih na dan 31. 12. 2022 (v FTE)		
	Moški	Ženske	Skupaj	Moški	Ženske	Skupaj
POSLOVODNI ORGANI (DM plačne skupine B)	2,00	0,00	2,00	2,00	0,00	2,00
RAZISKOVALCI (DM plačne podskupine H1, brez DM H017002, H017003, H018001 in brez zaposlenih po 147. členu ZDR-1)	25,00	20,00	45,00	22,95	19,20	42,15
RAZISKOVALCI – dopolnilni delovni čas (147. člen ZDR-1) (DM plačne podskupine H1, brez DM H017002, H017003, H018001)	4,00	0,00	4,00	0,65	0,00	0,65
MLADI RAZISKOVALCI (DM H017002, H017003 IN H018001)	1,00	2,00	3,00	1,00	2,00	3,00
STROKOVNI SODELAVCI (DM plačne podskupine H2)	18,00	16,00	34,00	16,50	15,55	32,05
STROKOVNI DELAVCI (DM plačnih skupin oz. podskupin J1 in drugih, ki niso vključena drugam)	4,00	9,00	13,00	4,00	8,80	12,80
ADMINISTRATIVNI DELAVCI IN OSTALI STROKOVNO TEHNIČNI DELAVCI (DM plačne podskupine J2 in J3)	1,00	0,00	1,00	1,00	0,00	1,00
SKUPAJ	55,00	47,00	102,00	48,10	45,55	93,65

## 5.13.3 Število raziskovalcev glede na skupine raziskovalnih nazivov in kategorije raziskovalcev po spolu, državljanstvu in starosti na dan 31. 12. 2022

*Preglednica: Raziskovalci po spolu in po nazivih na dan 31. 12. 2022, v osebah*

Raziskovalni naziv	Kategorija raziskovalcev	Moški	Ženske	Skupaj	Delež žensk (v %)
Znanstveni nazivi	Mlajši raziskovalci	10	14	24	58,3
	Starejši raziskovalci	20	6	26	23,1
	SKUPAJ	30	20	50	40,0
Strokovno-raziskovalni nazivi	Mlajši raziskovalci	1	1	2	50,0
	Starejši raziskovalci	3	5	8	62,5
	SKUPAJ	4	6	10	60,0
Razvojni nazivi	Mlajši raziskovalci	0	0	0	0
	Starejši raziskovalci	0	0	0	0
	SKUPAJ	0	0	0	0!
SKUPAJ	Mlajši raziskovalci	11	15	26	57,7
	Starejši raziskovalci	23	11	34	32,4
	SKUPAJ	34	26	60	43,3

*Preglednica: Raziskovalci po državljanstvu in po nazivih na dan 31. 12. 2022, v osebah*

Raziskovalni naziv	Kategorija raziskovalcev	državljanstvo Republike Slovenije	državljanstvo držav, članic EU	državljanstvo drugih držav	Skupaj
Znanstveni nazivi	Mlajši raziskovalci	22	2	0	24
	Starejši raziskovalci	24	2	0	26
	SKUPAJ	46	4	0	50
Strokovno-raziskovalni nazivi	Mlajši raziskovalci	2	0	0	2
	Starejši raziskovalci	8	0	0	8
	SKUPAJ	10	0	0	10
Razvojni nazivi	Mlajši raziskovalci	0	0	0	0
	Starejši raziskovalci	0	0	0	0
	SKUPAJ	0	0	0	0
SKUPAJ	Mlajši raziskovalci	24	2	0	26
	Starejši raziskovalci	32	2	0	34
	SKUPAJ	56	4	0	60

*Preglednica: Raziskovalci po starosti in po nazivih na dan 31. 12. 2022, v osebah*

Raziskovalni naziv	Kategorija raziskovalcev	do 24 let	25 - 34 let	35 - 44 let	45 - 54 let	55 - 64 let	od 65 let	Skupaj
Znanstveni nazivi	Mlajši raziskovalci	0	17	5	1	1	0	24
	Starejši raziskovalci	0	1	13	5	6	1	26
	SKUPAJ	0	18	18	6	7	1	50
Strokovno-raziskovalni nazivi	Mlajši raziskovalci	0	0	2	0	0	0	2
	Starejši raziskovalci	0	0	3	3	1	1	8
	SKUPAJ	0	0	5	3	1	1	10
Razvojni nazivi	Mlajši raziskovalci	0	0	0	0	0	0	0
	Starejši raziskovalci	0	0	0	0	0	0	0
	SKUPAJ	0	0	0	0	0	0	0
SKUPAJ	Mlajši raziskovalci	0	17	7	1	1	0	26
	Starejši raziskovalci	0	1	16	8	7	2	34
	SKUPAJ	0	18	23	9	8	2	60

#### 5.1.3.4 Število upokojitev, prenehanja pogodb o zaposlitvi za določen čas, odpovedi pogodb o zaposlitvi iz poslovnega razloga po delovnih mestih (v FTE) v letu 2022 in število novih zaposlitev glede na trajanje zaposlitve po delovnih mestih (v FTE) v letu 2022,

##### Preglednica: Pregled novih zaposlitev in prenehanje pogodb o zaposlitvi

Šifra delovnega mesta	Naziv delovnega mesta	Število upokojitev (v FTE)	Število oseb, ki jim je prenehala pogodba o zaposlitvi za določen čas (v FTE)	Število zaposlenih, ki jim je bila odpovedana pogodba o zaposlitvi iz poslovnih razlogov (ali iz razloga nesposobnosti) (v FTE)	Število novih zaposlitev za nedoločen čas (v FTE)	Število novih zaposlitev za določen čas (v FTE)
J017012	DIPLOMIRANI INŽENIR SPECIALIST VII/2					0,8
J017049	KOORDINATOR PROJEKTOV VII/2					1,0
H027007	VODILNI STROKOVNI SODELAVEC	1,0	0,1			
H017013	VIŠJI RAZISKOVALEC					0,1
H017002	MLADI RAZISKOVALEC		1,0			1,0
H027003	STROKOVNI SODELAVEC VII/2		2,0			1,0
H027002	STROKOVNI SODELAVEC VII/1					4,0
J016012	INŽENIR VI		1,0	1,0		1,0
J015027	PROJEKTNI SODELAVEC		0,8			1,0
H019001	ASISTENT Z DOKTORATOM					1,0
H017001	ASISTENT					1,0
SKUPAJ		1,0	4,9	1,0		11,9

## 5.13.5 Število tujih raziskovalcev, gostujočih pri nas, in domačih raziskovalcev, gostujočih v tujini glede na trajanje gostovanja in državo gostovanja

	Do 1 mesec	Od 1 do 6 mesecev	Od 6 mes. in 1 dan do 12 mesecev	Dije kot 12 mesecev
Tuji raziskovalci, gostujoči pri nas (število)	30	2		
Domači raziskovalci, gostujoči v tujini (število)	2	1		
Države institucij iz katerih so prišli tuji raziskovalci (po instituciji, v kateri so zaposleni):	Srbija, Švedska, Bosna in Hercegovina, Hrvaška, Avstrija, Velika Britanija, Rusija, Belgija, Argentina, Italija	Italija, Češka, Belgija, Hrvaška, Bosna in Hercegovina		
Države gostovanja domačih raziskovalcev	Srbija, Francija	Nemčija		

#### 5.13.6 Kratka pojasnila izvajanja kadrovskega načrta in morebitnih odstopanj od kadrovskega načrta.

Na dan 31.12.2022 sta bila na GIS 102 zaposlena, od tega 65 za nedoločen in 37 za določen čas.

V letu 2022 smo zaposlili 13 novih sodelavcev, od tega:

- tri raziskovalce,
- enega mladega raziskovalca,
- pet strokovni sodelavcev na področju znanosti (H2 – delovna mesta na področju znanosti) in
- štiri strokovne sodelavce (J – spremljajoča delovna mesta).

Delovno razmerje je v letu 2022 prenehalo mlademu raziskovalcu, trem strokovnim sodelavcem na področju znanosti in dvema sodelavcema na področju spremljajočih delovnih mest. V letu 2022 je delovno razmerje prenehalo sodelavki, ki je odšla v pokoj in enemu sodelavcu je bila podana odpoved pogodbe o zaposlitvi v času poskusnega dela. Mlada raziskovalka pa je predčasno zaključila izobraževanje in svojo pot uspešno nadaljuje kot raziskovalka na Gozdarskem inštitutu Slovenije.

## 6 RAČUNOVODSKO POROČILO

### 6.1 Bilanca stanja

Členitev skupine kontov	Naziv skupine kontov	Oznaka za AOP	Znesek	
			Tekočega leta	Prejšnjega leta
1	2	3	4	5
	A) DOLGOROČNA SREDSTVA IN SREDSTVA V UPRAVLJANJU (002-003+004-005+006-007+008+009+010+011)	001	3.173.304	3.226.651
00	NEOPREDMETENA SREDSTVA IN DOLGOROČNE AKTIVNE ČASOVNE RAZMEJITVE	002	201.547	195.759
01	POPRAVEK VREDNOSTI NEOPREDMETENIH SREDSTEV	003	190.829	187.620
02	NEPREMIČNINE	004	5.287.172	5.195.371
03	POPRAVEK VREDNOSTI NEPREMIČNIN	005	3.120.758	3.031.331
04	OPREMA IN DRUGA OPREDMETENA OSNOVNA SREDSTVA	006	5.840.775	5.513.177
05	POPRAVEK VREDNOSTI OPREME IN DRUGIH OPREDMETENIH OSNOVNIH SREDSTEV	007	4.844.603	4.523.997
06	DOLGOROČNE FINANČNE NALOŽBE	008	0	0
07	DOLGOROČNO DANA POSOJILA IN DEPOZITI	009	0	0
08	DOLGOROČNE TERJATVE IZ POSLOVANJA	010	0	65.292
09	TERJATVE ZA SREDSTVA DANA V UPRAVLJANJE	011	0	0
	B) KRA TKOROČNA SREDSTVA; RAZEN ZALOG IN AKTIVNE ČASOVNE RAZMEJITVE (013+014+015+016+017+018+019+020+021+022)	012	3.193.909	2.595.097
10	DENARNA SREDSTVA V BLAGAJNI IN TAKOJ UNOVČLJIVE VREDNOSTNICE	013	237	408
11	DOBROIMETJE PRI BANKAH IN DRUGIH FINANČNIH USTANOVAH	014	2.414.436	1.868.842
12	KRA TKOROČNE TERJATVE DO KUPCEV	015	17.695	187.505
13	DANI PREDUJMI IN VARŠČINE	016	4.502	2.830
14	KRA TKOROČNE TERJATVE DO UPORABNIKOV ENOTNEGA KONTNEGA NAČRTA	017	306.388	213.377
15	KRA TKOROČNE FINANČNE NALOŽBE	018	0	0
16	KRA TKOROČNE TERJATVE IZ FINANCIRANJA	019	0	0
17	DRUGE KRA TKOROČNE TERJATVE	020	196.895	55.740
18	NEPLAČANI ODHODKI	021	0	0
19	AKTIVNE ČASOVNE RAZMEJITVE	022	253.756	266.395
	C) ZALOGE (024+025+026+027+028+029+030+031)	023	270	270
30	OBRAČUN NABAVE MATERIALA	024	0	0
31	ZALOGE MATERIALA	025	270	270
32	ZALOGE DROBNEGA INVENTARJA IN EMBALAŽE	026	0	0
33	NEDOKONČANA PROIZVODNJA IN STORITVE	027	0	0
34	PROIZVODI	028	0	0
35	OBRAČUN NABAVE BLAGA	029	0	0
36	ZALOGE BLAGA	030	0	0



Členitev skupine kontov	Naziv skupine kontov	Oznaka za AOP	Znesek	
			Tekočega leta	Prejšnjega leta
1	2	3	4	5
37	DRUGE ZALOGE	031	0	0
	I. AKTIVA SKUPAJ (001+012+023)	032	6.367.483	5.822.018
99	AKTIVNI KONTI IZVENBILANČNE EVIDENCE	033	0	0
	D) KRATKOROČNE OBVEZNOSTI IN PASIVNE ČASOVNE RAZMEJITVE (035+036+037+038+039+040+041+042+043)	034	1.986.897	1.429.858
20	KRATKOROČNE OBVEZNOSTI ZA PREJETE PREDUJME IN VARŠČINE	035	1.865	1.736
21	KRATKOROČNE OBVEZNOSTI DO ZAPOSLENIH	036	35.667	23.933
22	KRATKOROČNE OBVEZNOSTI DO DOBAVITELJEV	037	117.983	51.865
23	DRUGE KRATKOROČNE OBVEZNOSTI IZ POSLOVANJA	038	14.112	25.043
24	KRATKOROČNE OBVEZNOSTI DO UPORABNIKOV ENOTNEGA KONTNEGA NAČRTA	039	16.551	70.837
25	KRATKOROČNE OBVEZNOSTI DO FINANCERJEV	040	0	0
26	KRATKOROČNE OBVEZNOSTI IZ FINANCIRANJA	041	0	0
28	NEPLAČANI PRIHODKI	042	0	0
29	PASIVNE ČASOVNE RAZMEJITVE	043	1.800.719	1.256.444
	E) LASTNI VIRI IN DOLGOROČNE OBVEZNOSTI (045+046+047+048+049+050+051+052-053+054+055+056+057+058-059)	044	4.380.586	4.392.160
90	SPLOŠNI SKLAD	045	0	0
91	REZERVNI SKLAD	046	0	0
92	DOLGOROČNE PASIVNE ČASOVNE RAZMEJITVE	047	0	65.292
93	DOLGOROČNE REZERVACIJE	048	0	0
940	SKLAD NAMENSKEGA PREMOŽENJA V JAVNIH SKLADIH	049	0	0
9410	SKLAD PREMOŽENJA V DRUGIH PRAVNIH OSEBAH JAVNEGA PRAVA, KI JE V NJIHOVI LASTI, ZA NEOPREDMETENA SREDSTVA IN OPREDMETENA OSNOVNA SREDSTVA	050	4.102.558	0
9411	SKLAD PREMOŽENJA V DRUGIH PRAVNIH OSEBAH JAVNEGA PRAVA, KI JE V NJIHOVI LASTI, ZA FINANČNE NALOŽBE	051	0	0
9412	PRESEŽEK PRIHODKOV NAD ODHODKI	052	130.925	0
9413	PRESEŽEK ODHODKOV NAD PRIHODKI	053	0	0
96	DOLGOROČNE FINANČNE OBVEZNOSTI	054	0	0
97	DRUGE DOLGOROČNE OBVEZNOSTI	055	147.103	153.836
980	OBVEZNOSTI ZA NEOPREDMETENA SREDSTVA IN OPREDMETENA OSNOVNA SREDSTVA	056	0	4.097.928
981	OBVEZNOSTI ZA DOLGOROČNE FINANČNE NALOŽBE	057	0	0
985	PRESEŽEK PRIHODKOV NAD ODHODKI	058	0	75.104
986	PRESEŽEK ODHODKOV NAD PRIHODKI	059	0	0
	I. PASIVA SKUPAJ (034+044)	060	6.367.483	5.822.018
99	PASIVNI KONTI IZVENBILANČNE EVIDENCE	061	0	0

## 6.2 Stanje in gibanje neopredmetenih sredstev in opredmetenih osnovnih sredstev

Naziv	Oznaka za AOP	Nabavna vrednost (1.1.)	Popravek vrednost (1.1.)	Povečanje nabavne vrednosti	Povečanje vrednosti	Zmanjšanje nabavne vrednosti	Zmanjšanje vrednosti	Amortizacija	Neodpisana vrednost (31.12.)	Prevrednotenje zaradi okrepitve	Prevrednotenje zaradi oslabitve
	2	3	4	5	6	7	8	9	10	11	12
I. Neopredmetena sredstva in opredmetena osnovna sredstva v upravljanju	700	0	0	0	0	0	0	0	0	0	0
(701+702+703+704+705+706+707)									(3-4+5-6-7+8-9)		
A. Dolgoročno odloženi stroški	701	0	0	0	0	0	0	0	0	0	0
B. Dolgoročne premoženjske pravice	702	0	0	0	0	0	0	0	0	0	0
C. Druga neopredmetena sredstva	703	0	0	0	0	0	0	0	0	0	0
D. Zemljišča	704	0	0	0	0	0	0	0	0	0	0
E. Zgradbe	705	0	0	0	0	0	0	0	0	0	0
F. Oprema	706	0	0	0	0	0	0	0	0	0	0
G. Druga opredmetena osnovna sredstva	707	0	0	0	0	0	0	0	0	0	0

Naziv	Oznaka za AOP	Nabavna vrednost (1.1.)	Popravek vrednost (1.1.)	Povečanje nabavne vrednosti	Povečanje popravka vrednosti	Zmanjšanje nabavne vrednosti	Zmanjšanje popravka vrednosti	Amortizacija	Neodpisana vrednost (3.1.12.)	Previdnotenje zaradi okrepitve	Previdnotenje zaradi oslabitve
1	2	3	4	5	6	7	8	9	10	11	12
II. Neopredmetena sredstva in opredmetena osnovna sredstva v lasti (709+710+711+712+713+714+715)	708	10.811.684	7.662.474	425.236	0	0	0	402.263	3.172.183	0	0
A. Dolgoročno odloženi stroški	709	0	0	0	0	0	0	0	0	0	0
B. Dolgoročne premoženjske pravice	710	0	0	0	0	0	0	0	0	0	0
C. Druga neopredmetena sredstva	711	195.759	187.620	16.816	0	0	0	3.209	21.746	0	0
D. Zemljišča	712	212.323	0	0	0	0	0	0	212.323	0	0
E. Zgradbe	713	4.970.894	3.031.331	91.801	0	0	0	89.427	1.941.937	0	0
F. Oprema	714	5.421.155	4.443.523	316.619	0	0	0	309.627	984.624	0	0
G. Druga opredmetena osnovna sredstva	715	11.553	0	0	0	0	0	0	11.553	0	0
III. Neopredmetena sredstva in opredmetena osnovna sredstva v finančnem najemu (717+718+719+720+721+722+723)	716	0	0	0	0	0	0	0	0	0	0
A. Dolgoročno odloženi stroški	717	0	0	0	0	0	0	0	0	0	0
B. Dolgoročne premoženjske pravice	718	0	0	0	0	0	0	0	0	0	0
C. Druga neopredmetena sredstva	719	0	0	0	0	0	0	0	0	0	0
D. Zemljišča	720	0	0	0	0	0	0	0	0	0	0
E. Zgradbe	721	0	0	0	0	0	0	0	0	0	0
F. Oprema	722	0	0	0	0	0	0	0	0	0	0
G. Druga opredmetena osnovna sredstva	723	0	0	0	0	0	0	0	0	0	0

## 6.3 Stanje in gibanje dolgoročnih finančnih naložb in posojil

Naziv	Oznaka za AOP	Znesek naložb in danij posojil (1.1.)	Znesek popravkov danij posojil (1.1.)	Znesek povečanja naložb in danij posojil	Znesek povečanj popravkov danij posojil	Znesek zmanjšanja naložb in danij posojil	Znesek zmanjšanja popravkov danij posojil	Znesek naložb in danij posojil (31.12.)	Znesek popravkov danij posojil (31.12.)	Knjigovodska vrednost naložb in danij posojil (31.12.)	Znesek odpisanih naložb in danij posojil
1	2	3	4	5	6	7	8	9 (3+5-7)	10 (4+6-8)	11 (9-10)	12
I. Dolgoročne finančne naložbe (801+806+813+814)	800	0	0	0	0	0	0	0	0	0	0
A. Naložbe v delnice (802+803+804+805)	801	0	0	0	0	0	0	0	0	0	0
1. Naložbe v delnice v javna podjetja	802	0	0	0	0	0	0	0	0	0	0
2. Naložbe v delnice v finančne institucije	803	0	0	0	0	0	0	0	0	0	0
3. Naložbe v delnice v privatna podjetja	804	0	0	0	0	0	0	0	0	0	0
4. Naložbe v delnice v tujini	805	0	0	0	0	0	0	0	0	0	0
B. Naložbe v deleže (807+808+809+810+811+812)	806	0	0	0	0	0	0	0	0	0	0
1. Naložbe v deleže v javna podjetja	807	0	0	0	0	0	0	0	0	0	0
2. Naložbe v deleže v finančne institucije	808	0	0	0	0	0	0	0	0	0	0
3. Naložbe v deleže v privatna podjetja	809	0	0	0	0	0	0	0	0	0	0
4. Naložbe v deleže državnih družb, ki imajo obliko d.d.	810	0	0	0	0	0	0	0	0	0	0
5. Naložbe v deleže državnih družb, ki imajo obliko d.o.o.	811	0	0	0	0	0	0	0	0	0	0
6. Naložbe v deleže v tujini	812	0	0	0	0	0	0	0	0	0	0
C. Naložbe v plemenite kovine, drage kamne, umetniška dela in podobno	813	0	0	0	0	0	0	0	0	0	0
D. Druge dolgoročne kapitalne naložbe (815+816+817+818)	814	0	0	0	0	0	0	0	0	0	0
1. Namensko premoženje, preneseno javnim sklantom	815	0	0	0	0	0	0	0	0	0	0
2. Premoženje, preneseno v last drugim pravnim osebam javnega prava, ki imajo premoženje v svoji lasti	816	0	0	0	0	0	0	0	0	0	0
3. Druge dolgoročne kapitalne naložbe doma	817	0	0	0	0	0	0	0	0	0	0

Naziv	Oznaka za AOP	Znesek naložb in danij posojil (1.1.)	Znesek popravkov naložb in danij posojil (1.1.)	Znesek povečanja naložb in danij posojil	Znesek povečanj popravkov naložb in danij posojil	Znesek zmanjšanja naložb in danij posojil	Znesek zmanjšanja popravkov naložb in danij posojil	Znesek naložb in danij posojil (31.12.)	Znesek popravkov naložb in danij posojil (31.12.)	Knjigovodska vrednost naložb in danij posojil (31.12.)	Znesek odpisanih naložb in danij posojil
I	2	3	4	5	6	7	8	9 (3+5-7)	10 (4+6-8)	11 (9-10)	12
4. Druge dolgoročne kapitalne naložbe v tujini	818	0	0	0	0	0	0	0	0	0	0
II. Dolgoročno dana posojila in depoziti (820+829+832+835)	819	0	0	0	0	0	0	0	0	0	0
A. Dolgoročno dana posojila (821+822+823+824+825+826+827+828)	820	0	0	0	0	0	0	0	0	0	0
1. Dolgoročno dana posojila posameznikom	821	0	0	0	0	0	0	0	0	0	0
2. Dolgoročno dana posojila javnim skladom	822	0	0	0	0	0	0	0	0	0	0
3. Dolgoročno dana posojila javnim podjetjem	823	0	0	0	0	0	0	0	0	0	0
4. Dolgoročno dana posojila finančnim institucijam	824	0	0	0	0	0	0	0	0	0	0
5. Dolgoročno dana posojila privatnim podjetjem	825	0	0	0	0	0	0	0	0	0	0
6. Dolgoročno dana posojila drugim ravnam države	826	0	0	0	0	0	0	0	0	0	0
7. Dolgoročno dana posojila državnemu proračunu	827	0	0	0	0	0	0	0	0	0	0
8. Druga dolgoročno dana posojila v tujino	828	0	0	0	0	0	0	0	0	0	0
B. Dolgoročno dana posojila z odkupom vrednostnih papirjev (830+831)	829	0	0	0	0	0	0	0	0	0	0
1. Domaćih vrednostnih papirjev	830	0	0	0	0	0	0	0	0	0	0
2. Tujih vrednostnih papirjev	831	0	0	0	0	0	0	0	0	0	0
C. Dolgoročno dani depoziti (833+834)	832	0	0	0	0	0	0	0	0	0	0
1. Dolgoročno dani depoziti poslovnim bankam	833	0	0	0	0	0	0	0	0	0	0
2. Drugi dolgoročno dani depoziti	834	0	0	0	0	0	0	0	0	0	0
D. Druga dolgoročno dana posojila	835	0	0	0	0	0	0	0	0	0	0
III. Skupaj (800+819)	836	0	0	0	0	0	0	0	0	0	0

**6.4 Izkaz prihodkov in odhodkov določenih uporabnikov**

Členitev podskupin kontov	Naziv podskupine konta	Oznaka za AOP	Znesek	
			Tekočega leta 4	Prejšnjega leta 5
1	2	3		
	A) PRIHODKI OD POSLOVANJA (861+862-863+864)	860	5.514.693	4.911.000
760	PRIHODKI OD PRODAJE PROIZVODOV IN STORITEV	861	5.514.693	4.911.000
	POVEČANJE VREDNOSTI ZALOG PROIZVODOV IN NEDOKONČANE PROIZVODNJE	862	0	0
	ZMANJŠANJE VREDNOSTI ZALOG PROIZVODOV IN NEDOKONČANE PROIZVODNJE	863	0	0
761	PRIHODKI OD PRODAJE BLAGA IN MATERIALA	864	0	0
762	B) FINANČNI PRIHODKI	865	4.901	0
763	C) DRUGI PRIHODKI	866	1.701	3.626
	Č) PREVREDNOTOVALNI POSLOVNI PRIHODKI (868+869)	867	0	0
del 764	PRIHODKI OD PRODAJE OSNOVNIH SREDSTEV	868	0	0
del 764	DRUGI PREVREDNOTOVALNI POSLOVNI PRIHODKI	869	0	0
	D) CELOTNI PRIHODKI (860+865+866+867)	870	5.521.295	4.914.626
	E) STROŠKI BLAGA, MATERIALA IN STORITEV (872+873+874)	871	1.558.566	1.256.422
del 466	NABAVNA VREDNOST PRODANEGA MATERIALA IN BLAGA	872	0	0
460	STROŠKI MATERIALA	873	476.879	414.351
461	STROŠKI STORITEV	874	1.081.687	842.071
	F) STROŠKI DELA (876+877+878)	875	3.536.300	3.256.151
del 464	PLAČE IN NADOMESTILA PLAČ	876	2.731.607	2.551.040
del 464	PRISPEVKI ZA SOCIALNO VARNOST DELODAJALCEV	877	434.289	406.164
del 464	DRUGI STROŠKI DELA	878	370.404	298.947

Gozdarski inštitut Slovenije, Poslovno poročilo 2022

Členitev podskupin kontov	Naziv podskupine konta	Oznaka za AOP	Znesek	
			Tekočega leta 4	Prejšnjega leta 5
1	2	3		
462	G) AMORTIZACIJA	879	308.354	268.621
463	H) REZERVACIJE	880	0	0
465	J) DRUGI STROŠKI	881	34.212	36.433
467	K) FINANČNI ODHODKI	882	0	37
468	L) DRUGI ODHODKI	883	23.513	16.082
	M) PREVREDNOTOVALNI POSLOVNI ODHODKI (885+886)	884	0	0
del 469	ODHODKI OD PRODAJE OSNOVNIH SREDSTEV	885	0	0
del 469	OSTALI PREVREDNOTOVALNI POSLOVNI ODHODKI	886	0	0
	N) CELOTNI ODHODKI (871+875+879+880+881+882+883+884)	887	5.460.945	4.833.746
	O) PRESEŽEK PRIHODKOV (870-887)	888	60.350	80.880
	P) PRESEŽEK ODHODKOV (887-870)	889	0	0
del 80	Davek od dohodka pravnih oseb	890	4.529	5.776
del 80	Presežek prihodkov obračunskega obdobja z upoštevanjem davka od dohodka (888-890)	891	55.821	75.104
del 80	Presežek odhodkov obračunskega obdobja z upoštevanjem davka od dohodka (889+890) oz. (890-888)	892	0	0
	Presežek prihodkov iz prejšnjih let, namenjen pokritju odhodkov obračunskega obdobja	893	0	0
	Povprečno število zaposlenih na podlagi delovnih ur v obračunskem obdobju (celo število)	894	93	90
	Število mesecev poslovanja	895	12	12

**6.5 Izkaz prihodkov in odhodkov določenih uporabnikov po vrstah dejavnosti**

Členitev podskupin kontov	Naziv podskupine konta	Oznaka za AOP	Znesek	
			ZNESEK-Prihodki in odhodki za izvajanje javne službe	ZNESEK-Prihodki in odhodki od prodaje blaga in storitev na trgu
I	2	3	4	5
	A) PRIHODKI OD POSLOVANJA (661+662-663+664)	660	4.518.376	996.317
760	PRIHODKI OD PRODAJE PROIZVODOV IN STORITEV	661	4.518.376	996.317
	POVEČANJE VREDNOSTI ZALOG PROIZVODOV IN NEDOKONČANE PROIZVODNJE	662	0	0
	ZMANJŠANJE VREDNOSTI ZALOG PROIZVODOV IN NEDOKONČANE PROIZVODNJE	663	0	0
761	PRIHODKI OD PRODAJE BLAGA IN MATERIALA	664	0	0
762	B) FINANČNI PRIHODKI	665	4.019	882
763	C) DRUGI PRIHODKI	666	1.395	306
	Č) PREVREDNOTOV ALNI POSLOVNI PRIHODKI (668+669)	667	0	0
del 764	PRIHODKI OD PRODAJE OSNOVNIH SREDSTEV	668	0	0
del 764	DRUGI PREVREDNOTOV ALNI POSLOVNI PRIHODKI	669	0	0
	D) CELOTNI PRIHODKI (660+665+666+667)	670	4.523.790	997.505
	E) STROŠKI BLAGA, MATERIALA IN STORITEV (672+673+674)	671	1.286.929	271.637
del 466	NABAVNA VREDNOST PRODANEGA MATERIALA IN BLAGA	672	0	0
460	STROŠKI MATERIALA	673	406.183	70.696
461	STROŠKI STORITEV	674	880.746	200.941
	F) STROŠKI DELA (676+677+678)	675	2.899.766	636.534
del 464	PLAČE IN NADOMESTILA PLAČ	676	2.239.918	491.689
del 464	PRISPEVKI ZA SOCIALNO VARNOST DELODAJALCEV	677	356.117	78.172
del 464	DRUGI STROŠKI DELA	678	303.731	66.673
462	G) AMORTIZACIJA	679	289.760	18.594
463	H) REZERVACIJE	680	0	0



Gozdarski inštitut Slovenije, Poslovno poročilo 2022

Členitev podskupin kontov	Naziv podskupine konta	Oznaka za AOP	Znesek	
			ZNESEK-Prihodki odhodki za izvajanje javne službe	ZNESEK-Prihodki in odhodki od prodaje blaga in storitev na trgu
1	2	3	4	5
465	J) DRUGI STROŠKI	681	28.054	6.158
467	K) FINANČNI ODHODKI	682	0	0
468	L) DRUGI ODHODKI	683	19.281	4.232
	M) PREVREDNOTOVALNI POSLOVNI ODHODKI (685+686)	684	0	0
del 469	ODHODKI OD PRODAJE OSNOVNIH SREDSTEV	685	0	0
del 469	OSTALI PREVREDNOTOVALNI POSLOVNI ODHODKI	686	0	0
	N) CELOTNI ODHODKI (671+675+679+680+681+682+683+684)	687	4.523.790	937.155
	O) PRESEŽEK PRIHODKOV (670-687)	688	0	60.350
	P) PRESEŽEK ODHODKOV (687-670)	689	0	0
del 80	Davek od dohodka pravnih oseb	690	0	4.529
del 80	Presežek prihodkov obračunskega obdobja z upoštevanjem davka od dohodka (688-690)	691	0	55.821
del 80	Presežek odhodkov obračunskega obdobja z upoštevanjem davka od dohodka (689+690) oz. (690-688)	692	0	0
	Presežek prihodkov iz prejšnjih let, namenjen pokritju odhodkov obračunskega obdobja	693	0	55.821

**6.6 Izkaz prihodkov in odhodkov določenih uporabnikov po načelu denarnega toka**

Členitev kontov	Naziv konta	Oznaka za AOP	Znesek	
			Tekečega leta	Prejšnjega leta
1	2	3	4	5
	I. SKUPAJ PRIHODKI (402+431)	401	6.127.224	5.526.377
	1. PRIHODKI ZA IZVAJANJE JAVNE SLUŽBE (403+420)	402	4.976.175	4.952.000
	A. Prihodki iz sredstev javnih financ (404+407+410+413+418+419)	403	4.003.394	4.076.459
	a. Prejeta sredstva iz državnega proračuna (405+406)	404	3.864.322	3.745.493
del 7400	Prejeta sredstva iz državnega proračuna za tekočo porabo	405	3.864.322	3.655.264
del 7400	Prejeta sredstva iz državnega proračuna za investicije	406	0	90.229
	b. Prejeta sredstva iz občinskih proračunov (408+409)	407	0	0
del 7401	Prejeta sredstva iz občinskih proračunov za tekočo porabo	408	0	0
del 7401	Prejeta sredstva iz občinskih proračunov za investicije	409	0	0
	c. Prejeta sredstva iz skladov socialnega zavarovanja (411+412)	410	0	0
del 7402	Prejeta sredstva iz skladov socialnega zavarovanja za tekočo porabo	411	0	0
del 7402	Prejeta sredstva iz skladov socialnega zavarovanja za investicije	412	0	0
	d. Prejeta sredstva iz javnih skladov in agencij (414+415+416+417)	413	0	0
del 7403	Prejeta sredstva iz javnih skladov za tekočo porabo	414	0	0
del 7403	Prejeta sredstva iz javnih skladov za investicije	415	0	0
del 7404	Prejeta sredstva iz javnih agencij za tekočo porabo	416	0	0
del 7404	Prejeta sredstva iz javnih agencij za investicije	417	0	0
del 740	e. Prejeta sredstva iz proračunov iz naslova tujih donacij	418	0	0
741	f. Prejeta sredstva iz državnega proračuna iz sredstev proračuna Evropske unije	419	139.072	330.966

Gozdarski inštitut Slovenije, Poslovno poročilo 2022

Členitev kontov	Naziv konta	Oznaka za AOP	Znesek	
			Tekečega leta	Prejšnjega leta
1	2	3	4	5
	B) Drugi prihodki za izvajanje dejavnosti javne službe (422+423+487+424+425+426+427+428+488+489+490+429+430)	420	972.781	875.541
del 7102	Prejete obresti	422	0	0
7100	Prihodki od udeležbe na dobičku in dividend ter presežkov prihodkov nad odhodki	423	0	0
7103	Prihodki od najemnin, zakupnin in drugi prihodki od premoženja	487	0	0
7141	Drugi tekoči prihodki iz naslova izvajanja javne službe	424	0	0
72	Kapitalski prihodki	425	0	0
730	Prejete donacije iz domačih virov	426	0	0
731	Prejete donacije iz tujine	427	0	0
732	Donacije za odpravo posledic naravnih nesreč	428	0	0
782	Prejeta sredstva iz proračuna EU iz strukturnih skladov	488	0	0
783	Prejeta sredstva iz proračuna EU iz Kohezijskega sklada	489	0	0
784	Prejeta sredstva iz proračuna EU za izvajanje centraliziranih in drugih programov EU	490	706.331	649.817
786	Ostala prejeta sredstva iz proračuna Evropske unije	429	266.450	225.724
787	Prejeta sredstva od drugih evropskih institucij in iz drugih držav	430	0	0
	<b>2. PRIHODKI OD PRODAJE BLAGA IN STORITEV NA TRGU (432+433)</b>	431	1.151.049	574.377
7130	Prihodki od prodaje blaga in storitev na trgu	432	1.149.919	574.377
del 7102	Prejete obresti	433	1.130	0

Gozdarski inštitut Slovenije, Poslovno poročilo 2022

Členitev kontov	Naziv konta	Oznaka za AOP	Znesek	
			Tekočega leta	Prejšnjega leta
1	2	3	4	5
	II. SKUPAJ ODHODKI (438+481)	437	5.581.801	4.794.791
	1. ODHODKI ZA IZVAJANJE JAVNE SLUŽBE (439+447+453+464+465+466+467+468+469+470)	438	4.649.094	4.443.038
	A. Plače in drugi izdatki zaposlenim (440+441+442+443+444+445+446)	439	2.506.458	2.588.573
del 4000	Plače in dodatki	440	2.044.329	2.195.400
del 4001	Regres za letni dopust	441	102.288	87.903
del 4002	Povračila in nadomestila	442	165.083	150.280
del 4003	Sredstva za delovno uspešnost	443	144.277	125.701
del 4004	Sredstva za nadurno delo	444	23.413	25.856
del 4005	Plače za delo nerezidentov po pogodbi	445	0	0
del 4009	Drugi izdatki zaposlenim	446	27.068	3.433
	B. Prispevki delodajalcev za socialno varnost (448+449+450+451+452)	447	384.998	407.085
del 4010	Prispevek za pokojninsko in invalidsko zavarovanje	448	191.803	203.098
del 4011	Prispevek za zdravstveno zavarovanje	449	157.108	165.576
del 4012	Prispevek za zaposlovanje	450	2.435	2.662
del 4013	Prispevek za starševsko varstvo	451	2.212	2.335
del 4015	Premije kolektivnega dodatnega pokojninskega zavarovanja, na podlagi ZKDPZJU	452	31.440	33.414
	C. Izdatki za blago in storitve za izvajanje javne službe (454+455+456+457+458+459+460+461+462+463)	453	1.357.540	1.132.471
del 4020	Pisarniški in splošni material in storitve	454	147.003	189.856
del 4021	Posebni material in storitve	455	490.045	399.244
del 4022	Energija, voda, komunalne storitve in komunikacije	456	104.856	85.331
del 4023	Prevozni stroški in storitve	457	48.044	48.589

Gozdarski inštitut Slovenije, Poslovno poročilo 2022

Členitev kontov	Naziv konta	Oznaka za AOP	Znesek	
			Tekočega leta	Prejšnjega leta
1	2	3	4	5
del 4024	Izdatki za službena potovanja	458	110.439	64.852
del 4025	Tekoče vzdrževanje	459	83.080	97.066
del 4026	Poslovne najemnine in zakupnine	460	32.169	28.885
del 4027	Kazni in odškodnine	461	0	0
del 4028	Davek na izplačane plače	462	0	0
del 4029	Drugi operativni odhodki	463	341.904	218.648
403	D. Plačila domačih obresti	464	0	0
404	E. Plačila tujih obresti	465	0	0
410	F. Subvencije	466	0	0
411	G. Transferi posameznikom in gospodinjstvom	467	0	0
412	H. Transferi neprofitnim organizacijam in ustanovam	468	0	0
413	I. Drugi tekoči domači transferji	469	0	0
	J. Investicijski odhodki (471+472+473+474+475+476+477+478+479+480)	470	400.098	314.909
4200	Nakup zgradb in prostorov	471	0	0
4201	Nakup prevoznih sredstev	472	48.340	43.870
4202	Nakup opreme	473	257.800	254.253
4203	Nakup drugih osnovnih sredstev	474	0	0
4204	Novogradnja, rekonstrukcija in adaptacije	475	91.801	0
4205	Investicijsko vzdrževanje in obnove	476	0	12.153
4206	Nakup zemljišč in naravnih bogastev	477	0	0
4207	Nakup nematerialnega premoženja	478	2.157	4.633
4208	Študije o izvedljivosti projektov, projektna dokumentacija, nadzor, investicijski inženiring	479	0	0
4209	Nakup blagovnih rezerv in intervencijskih zalog	480	0	0

Členitev kontov	Naziv konta	Oznaka za AOP	Znesek	
			Tekočega leta	Prejšnjega leta
1	2	3	4	5
	2. ODHODKI IZ NASLOVA PRODAJE BLAGA IN STORITEV NA TRGU (482 + 483 + 484)	481	932.707	351.753
del 400	A. Plače in drugi izdatki zaposlenim iz naslova prodaje blaga in storitev na trgu	482	550.198	225.094
del 401	B. Prispevki delodajalcev za socialno varnost iz naslova prodaje blaga in storitev na trgu	483	84.512	35.399
del 402	C. Izdatki za blago in storitve iz naslova prodaje blaga in storitev na trgu	484	297.997	91.260
	III/1 PRESEŽEK PRIHODKOV NAD ODHODKI (401-437)	485	545.423	731.586
	III/2 PRESEŽEK ODHODKOV NAD PRIHODKI (437-401)	486	0	0

**6.7 Izkaz računa finančnih terjatev in naložb določenih uporabnikov**

Členitev kontov	Naziv konta	Oznaka za AOP	Znesek	
			Tekočega leta	Prejšnjega leta
1		3	4	5
2		500	0	0
750	IV. PREJETA VRAČILA DANIH POSOJIL (501+502+503+504+505+506 +507+508+509+510+511)	501	0	0
7500	Prejeta vračila danih posojil od posameznikov in zasebnikov	502	0	0
7501	Prejeta vračila danih posojil od javnih skladov	503	0	0
7502	Prejeta vračila danih posojil od javnih podjetij in družb, ki so v lasti države ali občin	504	0	0
7503	Prejeta vračila danih posojil od finančnih institucij	505	0	0
7504	Prejeta vračila danih posojil od privatnih podjetij	506	0	0
7505	Prejeta vračila danih posojil od občin	507	0	0
7506	Prejeta vračila danih posojil-iz tujine	508	0	0
7507	Prejeta vračila danih posojil-državnemu proračunu	509	0	0
7508	Prejeta vračila danih posojil od javnih agencij	510	0	0
7509	Prejeta vračila plačanih poroštev	511	0	0
751	Prodaja kapitalskih deležev	512	0	0
440	V. DANA POSOJILA (513+514+515+516+517+518+519+520+521+522+523)	513	0	0
4400	Dana posojila posameznikom in zasebnikom	514	0	0
4401	Dana posojila javnim skladom	515	0	0
4402	Dana posojila javnim podjetjem in družbam, ki so v lasti države ali občin	516	0	0
4403	Dana posojila finančnim institucijam	517	0	0
4404	Dana posojila privatnim podjetjem	518	0	0
4405	Dana posojila občinam	519	0	0
4406	Dana posojila v tujino	520	0	0
4407	Dana posojila državnemu proračunu	521	0	0
4408	Dana posojila javnim agencijam	522	0	0
4409	Plačila zapadlih poroštev	523	0	0
441	Povečanje kapitalskih deležev in naložb	524	0	0
	VI/1 PREJETA MINUS DANA POSOJILA (500-512)	525	0	0
	VI/2 DANA MINUS PREJETA POSOJILA (512-500)			

## 6.8 Izkaz računa financiranja določenih uporabnikov

Členitev kontov	Naziv konta	Oznaka za AOP	Znesek	
			Tekečega leta	Prejšnjega leta
1		3	4	5
2				
50	VII. ZADOLŽEVANJE (551+559)	550	0	0
500	Domače zadolževanje (552+553+554+555+556+557+558)	551	0	0
5001	Najeti krediti pri poslovnih bankah	552	0	0
5002	Najeti krediti pri drugih finančnih institucijah	553	0	0
del 5003	Najeti krediti pri državnem proračunu	554	0	0
del 5003	Najeti krediti pri proračunih lokalnih skupnosti	555	0	0
del 5003	Najeti krediti pri skladih socialnega zavarovanja	556	0	0
del 5003	Najeti krediti pri drugih javnih skladih	557	0	0
del 5003	Najeti krediti pri drugih domačih kreditodajalcih	558	0	0
501	Zadolževanje v tujini	559	0	0
55	VIII. ODPLAČILA DOLGA (561+569)	560	0	0
550	Odplačila domačega dolga (562+563+564+565+566+567+568)	561	0	0
5501	Odplačila kreditov poslovnim bankam	562	0	0
5502	Odplačila kreditov drugim finančnim institucijam	563	0	0
del 5503	Odplačila kreditov državnemu proračunu	564	0	0
del 5503	Odplačila kreditov proračunom lokalnih skupnosti	565	0	0
del 5503	Odplačila kreditov skladom socialnega zavarovanja	566	0	0
del 5503	Odplačila kreditov drugim javnim skladom	567	0	0
del 5503	Odplačila kreditov drugim domačim kreditodajalcem	568	0	0
551	Odplačila dolga v tujino	569	0	0
	IX/1 NETO ZADOLŽEVANJE (550-560)	570	0	0
	IX/2 NETO ODPLAČILO DOLGA (560-550)	571	0	0
	X/1 POVEČANJE SREDSTEV NA RAČUNIH (485+524+570)-(486+525+571)	572	545.423	731.586
	X/2 ZMANJŠANJE SREDSTEV NA RAČUNIH (486+525+571)-(485+524+570)	573	0	0



## a) Splošno

Gozdarski inštitut Slovenije je davčni zavezanec z identifikacijsko številko DDV SI37808052 in je zavezanec za plačilo davka od dohodkov pravnih oseb.

## b) Pri Bilanci stanja

- *Sodila, če so bila ta uporabljena za razmejevanje prihodkov in odhodkov na dejavnost javne službe ter dejavnost prodaje blaga in storitev na trgu*

Gozdarski inštitut Slovenije pri računovodskem evidentiranju posrednih stroškov uporablja transparentna sodila, ki pravično razporejajo omenjene stroške. Sodila za razporejanje splošnih stroškov so bila v letu 2022 določena na podlagi drugega odstavka 8. člena Zakona o preglednosti finančnih odnosov in ločenem evidentiranju različnih dejavnosti (ZPFOLERD-1), ki usmerja k delitvi posrednih stroškov glede na deleže neposrednih stroškov.

- *Nameni, za katere so bile oblikovane dolgoročne rezervacije, ter oblikovanje in poraba dolgoročnih rezervacij po namenih*

V letu 2022 ni bilo oblikovanih novih rezervacij.

- *Vzroki za izkazovanje presežka odhodkov nad prihodki v bilanci stanja in dodatno sestavo kumulativni presežka prihodkov nad odhodki na AOP 052 po letih, z navedbo morebitne že odobrene razporeditve (navede se organ, št. sklepa, datum sklepa, znesek in namen razporeditve po letih)*

Gozdarski inštitut Slovenije je v letu 2022 izkazoval presežek prihodkov nad odhodki v višini 60.350 € pred plačilom davka od dohodkov pravnih oseb, po plačilu tega davka znaša ta presežek 55.821 €.

- *Metoda vrednotenja zalog gotovih izdelkov in zalog nedokončane proizvodnje*

Zalog gotovih izdelkov in zalog nedokončane proizvodnje JRZ v letu 2022 ni evidentiral.

- *Podatki o stanju neporavnanih terjatev ter ukrepih za njihovo poravnavo oziroma razlog neplačila*

Neporavnane terjatve so večinoma kratkoročne in bodo poravnane v začetnih mesecih poslovnega leta 2023.

- *Podatki o obveznostih, ki so do konca poslovnega leta zapadle v plačilo, ter o vzrokih neplačila*

Na bilančni dan 31.12.2022 je imel JRZ različne obveznosti, med katerimi izpostavljam obveznosti do dobaviteljev, ki so ob koncu leta znašale 117.983 €. Le te se po običajni praksi poravnavajo v začetnih mesecih nadaljevalnega poslovnega leta.

- *Viri sredstev, uporabljene za vlaganje v opredmetena osnovna sredstva, neopredmetena dolgoročna sredstva ter dolgoročne finančne naložbe (kapitalske naložbe in posojila)*

Gozdarski inštitut Slovenije ima več virov iz katerih vlaga v osnovna sredstva organizacije:

- sredstva državnega proračuna,
- sredstva namenjena iz domačih projektov,
- sredstva namenjena iz tujih projektov.

- *Naložbe prostih denarnih sredstev*

Prosta denarna sredstva se hranijo na podračunu Uprave Republike Slovenije za javna plačila.

- *Razlogi za pomembnejše spremembe stalnih sredstev*

Do pomembnejših sprememb ni prišlo, saj stalna sredstva, glede na preteklo leto, ostajajo na podobni ravni.

- *Vrste postavk, ki so zajete v znesku, izkazanem na kontih izvenbilančne evidence*

Gozdarski inštitut Slovenije na kontih zunaj bilančne evidence na dan 31.12.2022 ne izkazuje postavk.

- *Podatki o pomembnejših opredmetenih osnovnih sredstvih in neopredmetenih dolgoročnih sredstvih, ki so že v celoti odpisana, pa se še vedno uporabljajo za opravljanje dejavnosti*

Vrednostno pomembnejša opredmetena osnovna sredstva v prvi vrsti predstavljajo zgradbe GIS s pripadajočimi zemljišči (sedanja vrednost v višini 2.166.414 €), laboratorijska oprema (sedanja vrednost v višini 436.556 €) ter avtomobili (sedanja vrednost v višini 99.545 €).

Med opredmetena osnovna sredstva na Gozdarskem inštitutu Slovenije spada tudi oprema v kategoriji drobnega inventarja z dobo koristnosti nad enim letom in nabavno vrednostjo po dobaviteljevem računu manj kot 500 €. V skupini 04-oprema, drobni inventar predstavlja 2 % vrednosti celotne opreme GIS. Vrednost teh opredmetenih osnovnih sredstev se po predpisih odpiše enkratno v celoti, ob prenosu v uporabo. Opredmetena osnovna sredstva, ki so odpisana-amortizirana po računovodskih predpisih in nimajo sedanje vrednosti, so še vedno namenjena aktivni uporabi.

- *Drugo*

- *Stopnja odpisanosti raziskovalne opreme*

Stopnja odpisanosti raziskovalne opreme je na dan 31.12.2022 znašala 83 %.

– *Pasivne časovne razmejitve po namenih in vrednostih*

Pasivne časovne razmejitve so na dan 31.12.2022 znašale 1.728.309 €. Sem sodijo avansi za EU projekte, avansi za tržne projekte in razmejitve ostalih projektov – tabela po virih:

Vir	Znesek pasivnih časovnih razmejitev (€)
EU – H2020	448.826
EU – LIFE	162.197
EU – Erasmus+	1.650
Trg + ostalo	816.326
MKGP	64.050
ARRS – stabilna sredstva	55.556
ARRS – temeljni, podoktorski	130.360
ARRS - CRP	36.174
ARRS - MR	13.170
Skupaj	1.728.309

– *Kazalci bilance stanja*

- i. Stopnja odpisanosti opreme: 83 %
- ii. Delež nepremičnin v sredstvih: 68 %
- iii. Delež opreme v sredstvih: 31 %

Delež pasivnih časovnih razmejitev v kratkoročnih obveznostih: 87 %

– *Druge postavke in kazalci, ki so pomembni za poslovanje JRZ in jih določi JRZ.*

JRZ GIS je v skladu s 60. členom ZzrID postal lastnik stvarnega premoženja, pridobljenega in javnih in drugih virov.

**c) Pri Izkazu prihodkov in odhodkov določenih uporabnikov**

Celotni prihodki JRZ so v letu 2022 znašali 5.521.295 €, odhodki 5.460.945 €.

• *Sestava prihodkov*

S segmenta javne službe je Gozdarski inštitut Slovenije pridobil 4.523.790 € (82 %) prihodkov ter s segmenta trga 997.505 € (18%) prihodkov. Največje odstopanje je bilo na segmentu trga, kjer je Gozdarski inštitut realiziral 152 % višje prihodke.

• *Sestava odhodkov*

Stroški dela pomenijo največji del odhodkov(64 %), tem po obsegu sledijo stroški materiala in storitev (29 %), stroški amortizacije (6 %) ter preostali stroški (1 %). Stroški dela so bili glede na leto 2021 višji za 9 %.

• *Celotni prihodki na zaposlenega (AOP 870/AOP 894)*

Celotni prihodki na zaposlenega so znašali 59.369 €.

- *Celotni odhodki na zaposlenega (AOP 887/AOP 894)*  
Celotni odhodki na zaposlenega so znašali 58.720 €.
- *Povprečni stroški dela na zaposlenega (AOP 875/AOP 894),*  
Povprečni stroški dela na zaposlenega so znašali 38.025 €.
- *Amortizacija po vrstah sredstev (neopredmetena in opredmetena osnovna sredstva) s pojasnilom razlik glede na preteklo leto*  
Gozdarski inštitut Slovenije je imel v letu 2022 98 % amortizacije iz naslova amortiziranja opredmetenih osnovnih sredstev in 2 % amortizacije iz naslova amortiziranja neopredmetenih osnovnih sredstev.
- *Posamične postavke v izkazu, ki vrednostno bistveno odstopajo od predhodnega leta (2021) oz. zadnjega rebalansa finančnega načrta za leto 2022*  
Bistveno odstopanje od predhodnega leta (2021) je pri AOP 870 (celotni prihodki), kjer je GIS v letu 2022 izkazal 5.521.295 € prihodkov, v letu 2021 pa 4.914.626 € prihodkov, kar je 12 % zvišanje. Razlogi so predvsem v novo-pridobljenih tržnih projektih ter povečanju stabilnih sredstev, ki so kompenzirala relativno visoko raven inflacije. Na strani odhodkov pa je GIS v letu 2022 realiziral za 13 % višje odhodke, kar je posledica novo-pridobljenih projektov in splošnega dviga cen. V primerjavi s finančnim načrtom (rebalans) je bilo v letu 2022 prihodkov za 5 % več, odhodkov pa je bilo za 4 % več.
- *Finančni učinki podražitev energentov in Dogovora o ukrepih na področju plač in drugih stroškov dela v javnem sektorju za leti 2022 in 2023 (Uradni list RS, št. 136/22) to je dviga plač z oktobrom 2022, višjega regresa za letni dopust in višjega zneska za regresirano prehrano*  
Finančni učinek podražitve energentov je pomenil zvišanje izdatkov v višini 19.525 € (23 % povečanje). Dogovor o ukrepih na področju plač in drugih stroškov dela v javnem sektorju je povečal stroške plač v letu 2022 za 64.303 €.
- *Vzroki za izkazovanje presežka odhodkov nad prihodki in način njegovega pokritja, kar pomeni, da je treba obrazložiti presežek odhodkov nad prihodki kot posledico dejstev in okoliščin, na katere se je lahko vplivalo oziroma se ni dalo vplivati oz. obrazložitev presežkov prihodkov nad odhodki ter vzroke za presežek prihodkov nad odhodki.*  
Gozdarski inštitut Slovenije je v letu 2022 izkazoval presežek prihodkov nad odhodki v višini 60.350 € pred plačilom davka od dohodkov pravnih oseb, po plačilu tega davka znaša ta presežek 55.821 €. Vzrok za presežek prihodkov nad odhodki je uspešna izvedba aktivnosti na segmentu trga.

**d) Pri Izkazu prihodkov in odhodkov določenih uporabnikov po vrstah dejavnosti**

• *Celotni prihodki in odhodki in poslovni rezultat po vrsti dejavnosti (javna služba/trg)*

Celotni prihodki javne službe v letu 2022 so znašali 4.523.790 € (82 % vseh prihodkov), celotni prihodki trga so v letu 2022 znašali 997.505 € (18 % vseh prihodkov). Celotni odhodki javne službe so v letu 2022 znašali 4.523.790 €, kar je pomenilo izravnano stanje na tem viru. Celotni odhodki s trga so v letu 2022 znašali 937.155 €, kar je na tem viru prineslo 60.350 € presežka.

• *Amortizacija po vrstah dejavnosti (za trg in javno službo) s pojasnilom razlik na preteklo leto*

Amortizacija na dejavnosti javne službe je predstavljala 94 % celotne amortizacije v računovodskem razredu 4, amortizacija na dejavnosti trga je predstavljala 6 % celotne amortizacije v računovodskem razredu 4.

• *Posamične postavke v izkazu, ki vrednostno bistveno odstopajo od predhodnega leta (2021) oz. od finančnega načrta za leto 2022*

Celotni prihodki iz naslova trga (AOP670) so v letu 2022 za 152 % višji kot v predhodnem letu. Razlog za takšno povečano uspešnost lahko pripišemo večjemu obsegu financiranja v letu 2022.

**e) Pri Izkazu prihodkov in odhodkov določenih uporabnikov po denarnem toku**

• *Skupni prihodki in odhodki*

Po načelu denarnega toka je imel GIS 6.127.224 € prihodkov ter 5.581.801 € odhodkov ter posledično 545.423 € pozitivnega izida po načelu denarnega toka. Poslovni izid po načelu denarnega toka kaže drugačno sliko kot obračunski izkaz. Je pa potrebno vedeti, da je analizirani izkaz odvisen od prilivov financerjev, ki za določene projekte nakazujejo sredstva po opravljenih nalogah, pri določenih projektih pa izvršijo nakazilo avansa že ob pričetku projekta.

• *Sestava prihodkov po virih v primerjavi s preteklim letom*

Iz vira javnih služb je GIS v letu 2022 pridobil po načelu denarnega toka 4.976.175 € (81 %) ter iz vira trga 1.151.049 € (19 %). V primerjavi s preteklim letom je bilo na viru javnih služb 0,5 % več prihodkov, na viru trga pa 100 % višja realizacija.

- *Poročilo o prejetih sredstvih iz proračuna RS (pridobljenih od ARRS, MIZŠ, drugih ministrstev in drugih agencij oz. zavodov po namenu – obrazloži se večje razlike v primerjavi s finančnim načrtom za leto 2022 in razloge zanje)*

	Prihodki glede na namen	Realizacija 2021	Finančni načrt 2022	Realizacija 2022	Realizacija 2022/Realizacija 2021 (indeks)
a	b	c	d	e	f=e/c*100
A+B+C	Prihodki - Skupaj (vrednost mora biti enaka AOP 404 + AOP 419)	4.076.459	3.933.119	4.003.394	98
A.	Vir ARRS	1.892.587	2.148.994	2.147.994	113
B.	Vir: MIZŠ	351.891	112.000	145.327	41
B1.	CRP				#DIV/0!
B2.	Sredstva za projekte, financirane iz sredstev strukturnih in investicijskih skladov - tekoči transferi	23670		33.000	139
B2a	Sredstva za projekte, financirane iz sredstev strukturnih in investicijskih skladov - investicijski transferi	206421			0
B3.	Investicije in investicijsko vzdrževanje - integralni proračun				#DIV/0!
B4.	Ostalo – vir MIZŠ	121800	112.000	112.327	92
C.	Vir: drugi viri državnega proračuna (druga ministrstva, agencije ipd.)	1831981	1.672.125	1.710.073	93

S Strani MIZŠ (vrstica B) smo prejeli sredstva za sledeče projekte:

Vir	Znesek (€)
Sredstva Covid-19	327
Lifewatch	33.000
Valofor	70.000
Smallwood	42.000
Skupaj	145.327

S strani drugih virov državnega proračuna smo prejeli sledeča sredstva:

Vir	Znesek (€)
MKGP	1.504.419
MOP	173.284
ARSO	32.370
Skupaj	1.710.073

- *Sestava odhodkov*

Stroški dela po načelu denarnega toka znašajo 63 % vseh odhodkov, stroški materiala in storitev znašajo 30 % vseh odhodkov, investicijski odhodki po načelu denarnega toka znašajo 7 % vseh odhodkov.

Odstopanja – bistveno odstopanje od predhodnega leta (2021) je pri AOP 860 (skupaj prihodki po načelu denarnega toka), kjer je GIS v letu 2022 izkazal 6.127.224 € prihodkov, v letu 2021 pa 5.526.377 € prihodkov po načelu denarnega toka, kar je 11 % zvišanje. Razlogi so predvsem nakazila za izvedene projekte. Na strani odhodkov pa je GIS v letu 2022 realiziral za 16 % višje odhodke, kar je posledica večje realizacije poslovanja in splošnega dviga cen. V primerjavi s finančnim načrtom (rebalans) je bilo v letu 2022 prihodkov po denarnem toku za 10 % več, odhodkov po denarnem toku pa je bilo za 4 % manj.

- *Skupaj sredstva za plače v evrih*

Sredstva za plače (brez drugih stroškov dela) so v letu 2022 znašala 3.165.896 €.

- *Sredstva za delovno uspešnost v evrih (koliko za redno delovno uspešnost, koliko za delovno uspešnost iz naslova povečanega obseg dela, in koliko za delovno uspešnost iz naslova prodaje blaga in storitev na trgu)*

Sredstva za redno delovno uspešnost v letu 2022 so znašala 53.587 €, sredstva za delovno uspešnost iz naslova povečanega obsega dela iz sredstev projektov so znašala 124.053 €. Delovne uspešnosti iz naslova prodaje blaga in storitev nismo izplačali. Prav tako v letu 2023 ne nameravamo izplačati delovne uspešnosti iz naslova prodaje blaga in storitev na trgu, ki se nanaša na leto 2022.

- *Povečanje plač zaradi vpliva napredovanj na delovnem mestu v evrih*

Zaradi napredovanj na delovnem mestu so se plače v letu 2022 povečale za 2.409 €.

- *Sredstva za regres za letni dopust v evrih*

Stroški regresa so v letu 2022 znašali 124.720 €.

- *Dodatek za delovno dobo zaposlenih v evrih*

Skupni znesek dodatka za delovno dobo je v letu 2022 znašal 105.040 €.

- *Sredstva, izplačana za jubilejne nagrade v evrih*

Stroški jubilejnih nagrad so v letu 2022 znašali 3.069 €.

- *Sredstva za odpravnine v evrih, z navedbo koliko od tega je bilo namenjeno za odpravnine ob upokojitvi, koliko za odpravnine ob prenehanju pogodbe o zaposlitvi za določen čas in koliko za odpravnine ob odpovedi pogodbe o zaposlitvi iz poslovnih razlogov (ali iz razloga nesposobnosti)*

Odpravnine ob upokojitvi so znašale 5.999 €, odpravnine ob prenehanju pogodbe o zaposlitvi so znašale 21.217 €, odpravnine ob prenehanju pogodbe o zaposlitvi za določen čas so znašale 1.506 €.

- *Sredstva za premije kolektivnega dodatnega pokojninskega zavarovanja v evrih*

Stroški premij KDPZ so v letu 2022 znašali 39.565 €.

- *Sredstva za regresirano prehrano zaposlenih v evrih*  
Stroški povračil za regresirano prehrano so v letu 2022 znašali 80.030 €.
- *Sredstva za povračila stroškov na delo in z dela v evrih*  
Stroški povračil prevoza so v letu 2022 znašali 113.839 €.
- *Delež stroškov dela v celotnih odhodkih v %*  
Stroški dela so predstavljali 64 % celotnih odhodkov inštituta v letu 2022.
- *% povečanja oz. zmanjšanja drugih izdatkov zaposlenim glede na leto 2021*  
Drugi izdatki zaposlenim so v primerjavi z letom 2021 na podobni ravni.
- *% povečanja oz. zmanjšanja izdatkov za blago in storitve glede na leto 2021*  
Izdatki za blago in storitve so se v primerjavi z letom 2021 povečali za 24 %.
- *Višina sredstev za sejnine in povračila stroškov članom upravnega odbora JRZ v evrih*  
Sejnine članom upravnega odbora so v letu 2022 znašale 495 €.
- *Ključne postavke stroškov materiala in storitev z navedbo vrednosti v evrih*  
Ključne postavke stroškov materiala in storitev so bili stroški sodelovanja drugih institucij (166.918 €), strošek študentskega dela (83.608 €), stroški elektrike (74.609 €), strošek laboratorijskega potrošnega materiala (74.100 €) in vzdrževalni stroški.
- *Presežek prihodkov nad odhodki oz. presežek odhodkov nad prihodki z vzroki za izkazovanje*

Gozdarski inštitut Slovenije je v letu 2022 izkazoval presežek prihodkov nad odhodki v višini 60.350 € pred plačilom davka od dohodkov pravnih oseb, po plačilu tega davka znaša ta presežek 55.821 €.

Izračunan presežek po peti točki prvega odstavka 9.i. člena Zakona o javnih financah

Presežek prihodkov nad odhodki po denarnem toku iz evidenčnih knjižb (R7 > R4)	Znesek
R7 (od skupine kontov 70 do 78)	6.127.224
R4 (od skupine 40 do 45)	4.794.791
Presežek X (presežek odhodkov na prihodki po denarnem toku)	731.586
Vse obveznosti (R2 + R9) po bilanci stanja na dan 31.12.2020	6.367.483
Znesek Y (presežek odhodkov nad prihodki po ZIPRS1718)	- 5.822.060

#### f) Drugo

- *Popis izplačil na podlagi sodnih ali drugih odločb ter izvensodnih poravnav ter vir sredstev iz katerega so bile obveznosti poravnane,*

Gozdarski inštitut Slovenije v letu 2022 ni imel izplačil na podlagi sodnih ali drugih odločb ter izvensodnih poravnav.





*Gozdarski inštitut Slovenije*  
*Letno poročilo za leto 2022*

*Direktorica Gozdarskega inštituta Slovenije:*  
*dr. Nike Krajnc*



*Vodja finančno računovodske službe:*  
*Primož Petek*

*Kadrovska služba:*  
*Tjaša Vidmar*

~ \* ~

*Datum sprejema na Upravnem odboru GIS: 28.2.2023*

Priloga: Oceno notranjega nadzora javnih financ ter opis ugotovitev notranjega nadzora

## IZJAVA O OCENI NOTRANJEGA NADZORA JAVNIH FINANC

GOZDARSKI INŠTITUT SLOVENIJE  
Večna pot 2, 1000 LJUBLJANA

Šifra: 34770  
Matična številka: 5051673000

Podpisani se zavedam odgovornosti za vzpostavitev in stalno izboljševanje sistema finančnega poslovanja in notranjih kontrol ter notranjega revidiranja v skladu s 100. členom Zakona o javnih financah z namenom, da obvladujem tveganja in zagotavljam doseganje ciljev poslovanja in uresničevanje proračuna.

Sistem notranjega nadzora javnih financ je zasnovan tako, da daje razumno, ne pa tudi absolutnega zagotovila o doseganju ciljev: tveganja, da splošni in posebni cilji poslovanja ne bodo doseženi, se obvladujejo na še sprejemljivi ravni. Temelji na nepretrganem procesu, ki omogoča, da se opredelijo ključna tveganja, verjetnost nastanka in vpliv določenega tveganja na doseganje ciljev in pomaga, da se tveganja obvladuje uspešno, učinkovito in gospodarno.

Ta ocena predstavlja stanje na področju uvajanja procesov in postopkov notranjega nadzora javnih financ v / na GOZDARSKI INŠTITUT SLOVENIJE.

### Oceno podajam na podlagi:

\* ocene notranje revizijske službe za področja:

Pregled osnovnih podatkov vezanih na postopke javnega naročanja

\* samoocenitev vodij organizacijskih enot za področja:

\* ugotovitev (Računskega sodišča RS, proračunske inšpekcije, Urada RS za nadzor proračuna, nadzornih organov EU,...) za področja:

### V / Na GOZDARSKI INŠTITUT SLOVENIJE je vzpostavljen(o):

#### 1. primerno kontrolno okolje

(predstojnik izbere eno od naslednjih možnosti):

a) na celotnem poslovanju,

b) na pretežnem delu poslovanja,

c) na posameznih področjih poslovanja,

d) še ni vzpostavljeno, pričeli smo s prvimi aktivnostmi,

e) še ni vzpostavljeno, v naslednjem letu bomo pričeli z ustreznimi aktivnostmi

#### 2. upravljanje s tveganji

##### 2.1. cilji so realni in merljivi, tp. da so določeni indikatorji za merjenje doseganja ciljev

(predstojnik izbere eno od naslednjih možnosti):

a) na celotnem poslovanju,

b) na pretežnem delu poslovanja,

c) na posameznih področjih poslovanja,

d) še niso opredeljeni, pričeli smo s prvimi aktivnostmi,

e) še niso opredeljeni, v naslednjem letu bomo pričeli z ustreznimi aktivnostmi

2.2. tveganja, da se cilji ne bodo uresničili, so opredeljena in ovrednotena, določen je način ravnanja z njimi

(predstojnik izbere eno od naslednjih možnosti):

- a) na celotnem poslovanju,
- b) na pretežnem delu poslovanja,
- c) na posameznih področjih poslovanja,
- d) še niso opredeljeni, pričeli smo s prvimi aktivnostmi,
- e) še niso opredeljeni, v naslednjem letu bomo pričeli z ustreznimi aktivnostmi

3. na obvladovanju tveganj temelječ sistem notranjega kontroliranja in kontrolne aktivnosti, ki zmanjšujejo tveganja na sprejemljivo raven

(predstojnik izbere eno od naslednjih možnosti):

- a) na celotnem poslovanju,
- b) na pretežnem delu poslovanja,
- c) na posameznih področjih poslovanja,
- d) še niso opredeljeni, pričeli smo s prvimi aktivnostmi,
- e) še niso opredeljeni, v naslednjem letu bomo pričeli z ustreznimi aktivnostmi

4. ustrezen sistem informiranja in komuniciranja

(predstojnik izbere eno od naslednjih možnosti):

- a) na celotnem poslovanju,
- b) na pretežnem delu poslovanja,
- c) na posameznih področjih poslovanja,
- d) še niso opredeljeni, pričeli smo s prvimi aktivnostmi,
- e) še niso opredeljeni, v naslednjem letu bomo pričeli z ustreznimi aktivnostmi

5. ustrezen sistem nadziranja, ki vključuje tudi primerno (lastno, skupno, pogodbeno) notranje revizijsko službo

(predstojnik izbere eno od naslednjih možnosti):

- a) na celotnem poslovanju,
- b) na pretežnem delu poslovanja,
- c) na posameznih področjih poslovanja,
- d) še niso opredeljeni, pričeli smo s prvimi aktivnostmi,
- e) še niso opredeljeni, v naslednjem letu bomo pričeli z ustreznimi aktivnostmi

6. notranje revidiranje zagotavljam v skladu s Pravilnikom o usmeritvah za usklajeno delovanje sistema notranjega nadzora javnih financ

(predstojnik izbere eno od naslednjih možnosti):

a) z lastno notranjerevizijsko službo,

b) s skupno notranjerevizijsko službo,

c) z zunanjim izvajalcem notranjega revidiranja,

Naziv in sedež zunanjskega izvajalca notranjega revidiranja:

Deloitte revizija d.o.o.

Navedite matično številko zunanjskega izvajalca notranjega revidiranja:

16471050

Ali (sprejeti) finančni načrt (proračun), za leto na katerega se izjava nanaša, presega 2,086 mio evrov:

DA

NE

Datum zadnjega revizijskega poročila zunanjskega izvajalca notranjega revidiranja je:

27.10.2022

d) nisem zagotovil notranjega revidiranja.

V letu 2022 sem na področju notranjega nadzora izvedel naslednje pomembne izboljšave (navedite: 1, 2 oziroma 3 pomembne izboljšave):

Izboljšava postopkov pri sistemu javnega naročanja.

Kljub izvedenim izboljšavam ugotavljam, da obstajajo naslednja pomembna tveganja, ki jih še ne obvladujem v zadostni meri (navedite: 1, 2 oziroma 3 pomembnejša tveganja in predvidene ukrepe za njihovo obvladovanje):

Pregled informacijskih sistemov. V planu za naslednje leto je zato posledično pregled IT sistemov.

Predstojnik oziroma poslovodni organ proračunskega uporabnika:

Dr. Nike Krajnc



Datum podpisa predstojnika:

15.02.2023



