

# Projektni partnerji



**SLOVENIJA**  
Gozdarski inštitut Slovenije



**ŠVEDSKA**  
Švedska univerza kmetijskih znanosti



**ŠPANIJA**  
Katalonski center za gozdarsko znanost in tehnologijo



**LATVIJA**  
Center za podporo povezovanja med lastniki gozdov



**ESTONIJA**  
Estonski center zasebnih gozdov

Co-funded by the  
Erasmus+ Programme  
of the European Union



## Mreža znanja za učinkovitejše gospodarjenje z zasebnimi gozdovi

### Priročnik za učinkovito gospodarjenje s privatnimi gozdovi

Estonijo pokriva 2,3 milijona ha gozdov, od katerih je 48 % v zasebni lasti. Najpogostejše drevesne vrste so rdeči bor (31 %), breza (29 %) in smreka (19 %). Povprečna površina zasebne gozdne posesti je 10,7 ha.

Latvijo pokriva 3,4 milijona ha gozdov. Njihova površina se povečuje z naravnim zaraščanjem ter pogozdovanjem opuščeni kmetijskih zemljišč. Zaradi povečanega interesa po kmetijskih zemljiščih s strani produktivnih kmetij, se je pogozdovanje v zadnjih letih upočasnilo.

Slovenski gozdovi se razprostirajo na 1,2 milijonih ha površin, kar predstavlja 58 % celotnega ozemlja. 76 % gozdov je v zasebni lasti, 24 % pa v lasti države ali občin. Povprečna zasebna gozdna posest je majhna, saj pokriva le 2,9 ha.

Špansko pokrajino Katalonija pokriva 1,35 milijona ha gozdov. Mozaično prepletanje gozdne in kulturne krajine zagotavlja manjše tveganje za požare v naravnem okolju in ohranja večjo biodiverzitetu. Samo 25 % gozdov je v javni lasti.

Švedsko pokriva 28,3 milijonov ha gozdov, kar predstavlja 69 % celotnega ozemlja. Polovica teh gozdov je v privatnem lastništvu. 22 % produktivnih gozdov je mlajših od 20 let, 40 % je starosti 20 do 60 let, približno 33 % produktivnih gozdov pa dosega minimalno predpisano starost za končno sečnjo.



O1: priročnik



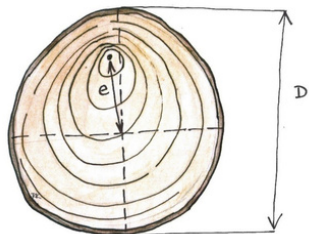
Ta letak je bil pripravljen v okviru ERASMUS+ projekta Net4Forest (Mreža znanja za učinkovitejše gospodarjenje z zasebnimi gozdovi).

Podpora evropske komisije pri pripravi te publikacije se ne odraža v njeni vsebini. Ta je plod izključno avtorjev samih, zato evropska komisija ni odgovorna za predstavljeno vsebino.

## SLOVENIJA

Spletno orodje za razvrščanje okroglega lesa

[net4forest.gozdis.si](https://www.net4forest.gozdis.si)



Spletno orodje za razvrščanje okroglega lesa je namenjeno vsem uporabnikom, ki želijo na priročen način določiti kakovost hlodovine in obenem pridobiti znanje o vrednotenju gozdnih lesnih sortimentov.

## ŠPANIJA

Orodje za izvajanje skupnega načrta za upravljanje gozdov

<https://www.gozdis.si/f/docs/projekti/Toolkit-PTGMFc-CTFC.pdf>



Enostavno orodje za pripravo vlog za FMJP sredstva in odločanje o njih. FMJP financira katalonska vlada, izvaja pa zveza katalonskih lastnikov gozdov, s ciljem skupnega izvajanja ukrepov v ekonomsko nezanimivih gozdovih. Gospodarjenje z gozdovi, z namenom preprečevanja gozdnih požarov je potrebno uskladiti z orografijo, vrsto gozda, sistemom prometnic in uporabo za celotno regijo, ne glede na lastništvo gozdov. Ti načrti pomagajo lastnikom pri gospodarjenju z gozdovi pred grožnjami, hkrati pa prihranijo stroške načrtovanja.

## ŠVEDSKA

Kalkulacijski model za tlak, ki ga na tla proizvaja gozdarska mehanizacija

[www.slu.se/institutioner/skogsmastarskolan/forskning/net4forest/](http://www.slu.se/institutioner/skogsmastarskolan/forskning/net4forest/)



Kalkulacijski model predstavlja uporabno orodje za določitev vpliva gozdarske mehanizacije na tla, čeprav sloni na grobih predpostavkah. Model izračunava tlak, ki se ustvarja na tla ločeno za sprednji in zadnji del vozila. Model je zasnovan za zgibne polprikoličarje (forwarderje), ampak se lahko smiselno uporablja tudi za ostalo gozdarsko mehanizacijo.



## LATVIJA

Model za izračun vrednosti poseka

[www.mezsaimnieks.lv/jaunumi/erasmus-projekts-network-of-knowledge-for-efficient-private-forests/](http://www.mezsaimnieks.lv/jaunumi/erasmus-projekts-network-of-knowledge-for-efficient-private-forests/)



Poenostavljen model za izračun vrednosti poseka je bil izdelan z namenom, da bi pomagal lastnikom gozdov sprejemati odločitve o izvajanju ekonomskih aktivnosti v gozdu. Vstopni podatki za zagon modela so površina, lesna zaloga in drevesna sestava obravnavanega delovišča; ter predvidena sortimentna struktura, cena, dajatve ter stroški transporta in žaganja.

## ESTONIJA

Izobraževalna videa o uporabi brezpilotnih letalnikov (dronov) in mini strojev za stojno sečnjo (miniharvesterjev) v gozdarstvu.

Videa sta v estonskem jeziku z angleškimi podnapisi.



Mini stroji za stojno sečnjo  
(miniharvesterji)

[youtu.be/\\_DOo1uFD9l8](https://youtu.be/_DOo1uFD9l8)

brezpilotni letalniki  
(droni)

[youtu.be/6TbpZhY1K8g](https://youtu.be/6TbpZhY1K8g)

## PRIMERI DOBE PRAKSE

V tem projektu smo pripravili zanimive primere optimizacije gozdarskih postopkov:

- Polno mehanizirano redčenje v mlajših razvojnih fazah
- Združena prodaja lesa
- Mehanizirana direktna sadnja sadik
- Sodelovanje med lastniki gozdov

Vsi primeri dobre prakse so dostopni tu:

[www.gozdis.si/projekti/net4forest](https://www.gozdis.si/projekti/net4forest)

