



Izkušnje z izvajanjem ukrepov Programa razvoja podeželja 2014 –  
2020 na področju sanacije poškodovanih gozdov

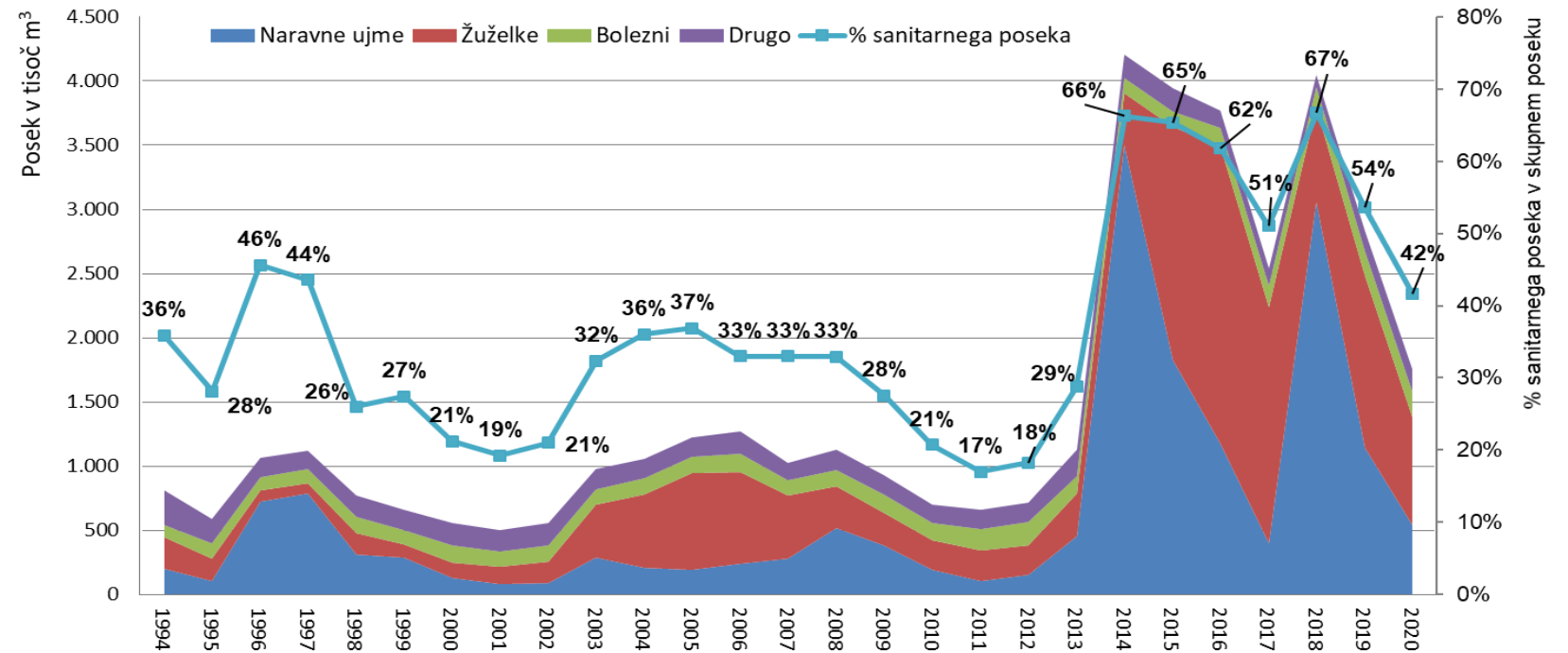
mag. Andrej Breznikar, Marijana Minić, Zavod za gozdove Slovenije

# Naravne ujme povečujejo potrebe po obnovi in negi gozdov:

- **Žledolom 2014**
- **Podlubniki 2015 – 2020**
- **Vetrolom 2017**
- **Vetrolom 2018**

**Poškodbe 60 % gozdov ali preko 20 mio m<sup>3</sup> lesa**

Posek zaradi sanitarnih vzrokov in delež v skupnem poseku v obdobju 1994-2020



## Podukrep 8.4 – Podpora za odpravo škode v gozdovih zaradi gozdnih požarov ter naravnih nesreč in katastrofičnih dogodkov

### 1. Operacija: Odprava škode in obnova gozdov po naravni nesreči

- ***Aktivnost 1: Nakup sadik gozdnega drevja ter potrebnega materiala za zaščito sadik pred divjadjo***
- ***Aktivnost 2: Dela za odpravo škode in obnovo gozda***
  - priprava površin za obnovo,
  - sadnja sadik,
  - zaščita mladja na obnovljenih površinah,
  - nega poškodovanega mladovja in tanjših drogovnjakov,
  - nega obnovljenih površin
  - odstranitev podrtega drevja iz varovalnih gozdov.

### 2. Operacija: Ureditev gozdnih vlak

# Načrtovani ukrepi sanacije naravnih ujm 2014 - 2020

NAČRTOVANI UKREPI ZA SANACIJO		ŽLED	PODLUBNIKI 2015-2019	VETER 2017	VETER 2018	SKUPAJ	
<b>Obseg površin, potrebnih obnove (ha)</b>		<b>32.000</b>			<b>5.450</b>	<b>283</b>	<b>37.733</b>
Obnova nega	Priprava površin za obnovo (ha)	1.585	2.114	1.340	124	5.163	
	Obnova s sadnjo (ha)	877	877	432	43	2.229	
	Nega obnovljenih površin in poškodovanega mladovja (ha)	3.430	3.221	2.029	177	8.857	
Varstvo	Zaščita mladja pred divjadjo na površinah za obnovo (ha)	1.150	2.280	1.330	58	4.818	
	Odstranitev podrtega drevja iz varovalnih gozdov (neto m <sup>3</sup> )	11.820	20.595	8.600	770	41.785	

- Načrti sanacije poškodovanih gozdov (2014 – 2019)
- Realizacija obnove s sadnjo 2015 – 2020: 2.061 ha

## 1. Nakup sadik gozdnega drevja ter potrebnega materiala za zaščito sadik pred divjadjo (100% financiranje)

*(izvede ZGS in poda vlogo na ARSKTRP)*

## 2. Izvedba obnove s sadnjo (sofinanciranje od 400 – 600 EUR/ha)

*(izvede lastnik gozda in poda vlogo na ARSKTRP)*

## 3. Izvedba zaščite pred divjadjo (sofinanciranje 70 – 90% vrednosti del)

*(izvede lastnik gozda in poda vlogo na ARSKTRP)*

- Realizacija obnove s sadnjo 2015 – 2020: 2.061 ha



## Materiali, ki jih lastnikom gozdov zagotovi ZGS:

- Sadike gozdnega drevja (bukev, smreka, jelka, macesen, hrasti, gorski javor, češnja....);
- Količki za obeleževanje sadik;
- Tulci – individualna zaščita sadik pred divjadjo;
- Ograje (žičnate, lesene) – kolektivna zaščita sadik pred divjadjo;
- Premazi ali škropiva - individualna zaščita sadik pred divjadjo;



## Aktivnost 2: Dela za odpravo škode in obnovo gozda

- Na podlagi javnega razpisa za dela odprave škode in obnove gozda

### 1 Priprava površine za obnovo

Priprava površine za obnovo (naravno obnovo ali obnovo s sadnjo) pomeni posek ter izdelavo (okleščanje vej in razrez debla) močno poškodovanega drevja na površini, ki jo je treba obnoviti.

Posekana in izdelana drevesa (okleščene veje in razrezano deblo) morajo biti spravljena s površin za obnovo

311 – Priprava površine za obnovo (prip. sest) – ujma (ha)

312 – Priprava površine za obnovo (prip. tal) – ujma (ha)

Vrednost dela = 335 EUR/ ha, sofinanciranje = 335 EUR/ha



## Aktivnost 2: Dela za odpravo škode in obnovo gozda

- Na podlagi javnega razpisa za dela odprave škode in obnove gozda

### 2 Nega obnovljenih površin

- odstranitev rastlin iz zeliščnega in grmovnega sloja.  
Odstranjena vegetacija lahko ostane na licu mesta, tako da ne ovira rasti ciljnega mladja.

Nega obnovljenih površin zajema ta dela:

710 – Obžetev (ha)

711 – Nega mladja (ha)

719 – Odstranjevanje vzpenjavk (ha)

Vrednost dela = 500 EUR/ ha, sofinanciranje = 250 EUR, 200 EUR, 150 EUR (glede na poudarjenost funkcij gozda)





### 3 Nega poškodovanega mladovja in tanjših drogovnjakov

- odstranjevanje drevesc oziroma rastlin iz zeliščnega in grmovnega sloja, ki ovirajo razvoj mladovja in tanjšega drogovnjaka. V gozdovih, poškodovanih po žledu, ki ga zaradi poškodb ni treba uvesti v obnovo.

712 – Nega gošče (ha)

713 – Nega letvenjaka (ha)

714 – Nega drogovnjaka (ha)

718 – Nega v prebiralnem gozdu (ha)

Vrednost dela = 585 EUR/ ha, sofinanciranje = 292 EUR, 234 EUR, 175,5 EUR (glede na poudarjenost funkcij gozda)



### 4 Odstranitev podrtega drevja iz varovalnih gozdov

- Posek poškodovanega drevja z motorno žago (neto m<sup>3</sup>)
- Spravilo poškodovanega drevja s traktorjem (neto m<sup>3</sup>)
- Spravilo poškodovanega drevja z žičnim žerjavom s procesorsko glavo (neto m<sup>3</sup>)

Financiranje: Posek z motorno žago: 14,5 €/m<sup>3</sup>, Spravilo s traktorjem: 55,0 €/m<sup>3</sup>,  
Spravilo z žičnim žerjavom: 108,4 €/m<sup>3</sup>



# „Gozdove obnavljamo strokovno in inovativno so priznali v Evropi“

Projekt **Obnova v naravnih ujmah** poškodovanega gozda in izboljšanje sposobnosti gozdov za preživetje je bil kot edini iz Slovenije izmed 125 prijavljenih projektov iz držav članic EU izbran v krog 20 finalistov evropskega natečaja **Rural Inspiration Awards 2021**

Projekt je bil uvrščen med najbolj inovativne projekte v tematski kategoriji **Green Futures** (Zelena prihodnost) kjer projekti ali pobude obravnavajo ali blažijo podnebne spremembe, dokazujejo trajnost in prispevajo k oživitvi okolja.



Restoring forests damaged by natural disasters and improving the viability of forests



NOMINEE  
**GREEN  
FUTURES**

# Zakaj projekt izstopa, kaj je njegova dodana vrednost? (1)

## - Dobra realizacija načrtovanih ukrepov:

Šifra	IME UKREPA	Razpoložljiva sredstva	Odobrena sredstva	Izplačila	Delež odobrenih sredstev (%)	Delež izplačanih sredstev (%)
M08.4	Nakup sadik gozdnega drevja ter potrebnega materiala za zaščito sadik pred divjadjo	3.500.000,00	3.486.231,93	3.484.913,85	99,6	99,6
M08.4	Dela za odpravo škode in obnovo gozda	5.934.400,00	4.534.349,51	4.534.349,51	76,4	76,4
M08.4	Ureditev gozdnih vlak, potrebnih za izvedbo sanacije gozdov	1.120.000,00	795.173,33	787.580,18	71,0	70,3

Naziv dela	enota	mere
Nega obnovljenih površin	hektar	2.061,94
Nega poškodovanega mladovja in tanjših drogovnjakov	hektar	352,53
Obnova s sadnjo	hektar	820,23
Zaščita mladja na obnovljenih površinah		
Zaščita mladja oz. drevesc s premazom vršičkov	hektar	2.247,98
Zaščita mladja oz. drevesc s količenjem (vključno z izdelavo kolov)	kos	51.830
Individualna zaščita mladja oz. drevesc s tulci (vključno z izdelavo opornih količkov)	kos	67.500
Zaščita mladja z ograjo (vključno z izdelavo kolov oz. škarij)	m	125.519,10
Priprava površin za obnovo gozda	hektar	1.590,41
Odstranitev podrtega drevja iz varovalnih gozdov		
Posek z motorno žago v varovalnih gozdovih	m <sup>3</sup>	93.240,23
Spravilo s traktorjem v varovalnih gozdovih	m <sup>3</sup>	79.170,23
Spravilo s žičnim žerjavom	m <sup>3</sup>	81.559,06

## Zakaj projekt izstopa, kaj je njegova dodana vrednost? (2)

- **Upoštevali smo načela nujnega prilagajanja podnebnim spremembam**  
(sanacija poškodovanih gozdov za povečevanje stabilnosti in odpornosti, uporaba ustreznih drevesnih vrst in njihova velika pestrost - 19 vrst, širok nabor ukrepov, ukrepi oblikovani adaptivno in se sproti prilagajajo preko sprememb uredb in razpisov, usmerjen na najbolj ogrožene dele gozda, preizkus novih rešitev na področju obnove, nege in varstva gozdov – ograje, sadike,...)
- **Hitrost obnove in ponovne vzpostavitve stabilnih in kvalitetnih gozdnih sestojnih zgradb**  
(preprečitev razvoj negativnih posledic naravnih ujm kot so razvoj erozijskih procesov in nadaljnje širjenje bolezni oziroma škodljivih organizmov)
- **Vpeljan je bil sistem kontrole kakovosti sadilnega materiala in nadzora izvajanja sadnje** - ključen za uspeh obnove s sadnjo, zagotovil pa je tudi racionalno rabo investiranih finančnih sredstev
- **Projekt je spodbudil ukrepe aktivnega gospodarjenja** v gozdovih, ki so bili do sedaj zapostavljeni in sinonim za ne-ukrepanje, predstavljajo pa eno od kritičnih točk pri preprečevanju negativnih posledic podnebnih sprememb – ogroženi gozdovi.
- **Tesno sodelovanje vseh deležnikov v gozdarstvu** (primer uspešnega povezovanja med upravnimi službami, javno gozdarsko službo, dobavitelji in preko 1000 lastniki gozdov).

## Zakaj projekt izstopa, kaj je njegova dodana vrednost? (3)

- **Razvojni pospešek v drevesničarstvu in semenarstvu** – (povečanje letne proizvodnje sadik s 0,5 milijona sadik leta 2013 na skoraj 2 milijona sadik gozdnega drevja leta 2020, uporaba lokalno vzgojenih sadik avtohtonih drevesnih vrst, razvoj gozdnega drevesničarstva v smeri kontejnerske vzgoje sadik, ki so bile v projektu prvič masovno uporabljene v Sloveniji).
- **Povezovanje vseh v gozdno-lesni verigi okoli projekta** - projekt je bil velik zalogaj tudi za ZGS in zaposlene kot ključnega akterja v procesu načrtovanja ukrepov, posredovanja pri dobavi materialov in kontroli izvedenih del. Zavod za gozdove Slovenije je pri zasnovi projekta sodeloval s strokovnjaki Ministrstva za kmetijstvo, gozdarstvo in prehrano, Agencije RS za kmetijske trge in razvoj podeželja, Gozdarske inšpekcije, Davčne uprave RS, raziskovalnih inštitucij kot je Gozdarski inštitut Slovenije, družbe Slovenski državni gozdovi kot upravljalcem državnih gozdov, kakor tudi z organizacijami lastnikov gozdov kot so Kmetijsko gozdarska zbornica Slovenije in društva lastnikov gozdov.
- **Promocija Slovenske gozdarske šole in njene doktrine**

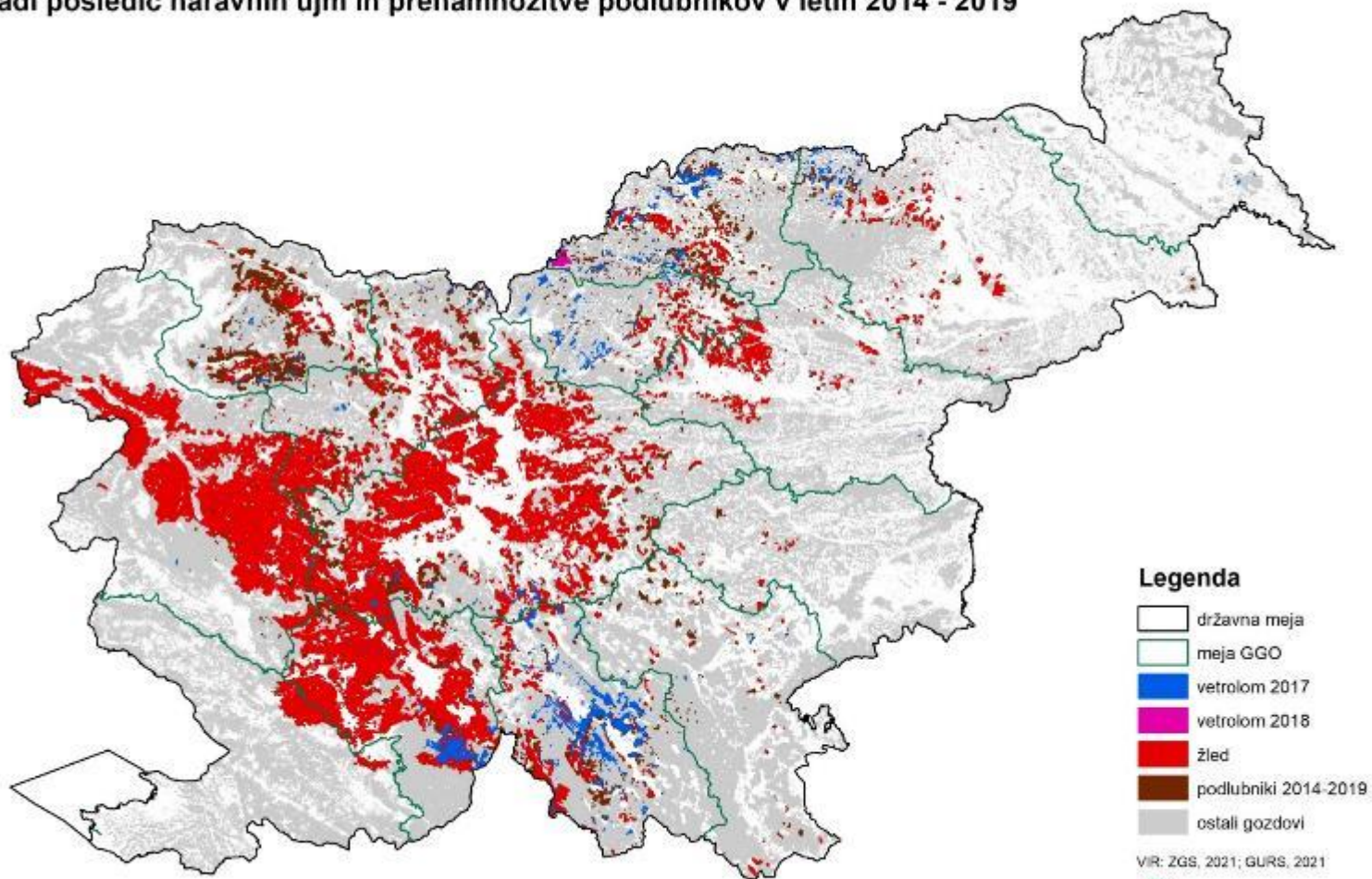
- Priprava načrtov sanacije poškodovanih gozdov
- Načrtovanje ukrepov na terenu na podlagi dogovora med revirnim gozdarjem ZGS in lastnikom gozda;
- Preverjanje upravičenosti financiranja obnove iz PRP (območje sanacije, zahteve glede lastnikov gozdov, ...)
- Izdaja odločb o izvedbi del in pridobitev dokumentov od lastnikov gozdov;
- ZGS naroči sadike in materiale pri dobaviteljih;
- Oddaja materialov lastnikom gozdov in usmerjanje izvedbe del na terenu
- Prevzem del na terenu in kontrola izvedbe del
- Vloga ZGS za povrnitev stroškov nakupa sadik in materialov na ARSKTRP oz. vloga lastnika gozda za sofinanciranje izvedenih del)

- Delitev projekta na več delov, na razpise za posamezne naravne ujme in posamezne sklope v okviru razpisa (žled 2014, podlubniki 2015 -2019, vetrolom 2017, vetrolom 2018), kar zapleta izvedbo na določenem območju, cilji ukrepov in njihova izvedba pa so enaki.
  
- ZGS je v postopku izvedbe ukrepov zalagal sredstva za nabavo materialov in v primeru napak na strani upravičencev – lastnikov gozdov ni bil upravičen do povrnitve stroškov nakupa. Izterjave po sodni poti so dolgotrajne
  
- Do podpore so upravičeni samo lastniki gozdov, ki morajo opraviti dela za odpravo škode in obnovo gozda na območjih, kjer se je prirastni potencial gozda zaradi poškodb zmanjšal za 20 % in več - Območja sanacije za PRP. Načrti sanacije uveljavljajo štiri območja sanacije za PRP in sicer:
  - Območje sanacije – ŽLED, kjer so do (so)financiranja upravičena dela za odpravo škode in obnovo gozda zaradi posledic žleda in podlubnikov;
  - Območje sanacije – PODLUBNIKI, kjer so do (so)financiranja upravičena dela za odpravo škode in obnovo gozda izključno le zaradi posledic podlubnikov;
  - Območje sanacije – VETROLOM 2017, kjer so do (so)financiranja upravičena dela za odpravo škode in obnovo gozda zaradi posledic vetroloma 2017.
  - Območje sanacije – VETROLOM 2018, kjer so do (so)financiranja upravičena dela za odpravo škode in obnovo gozda zaradi posledic vetroloma 2018.
  
- Težave pri zagotavljanju primerljivih virov sredstev za sosednja, manj kot 20% poškodovana območja - zato je potrebno vzpostaviti bolj fleksibilen sistem določanja območij upravičenosti



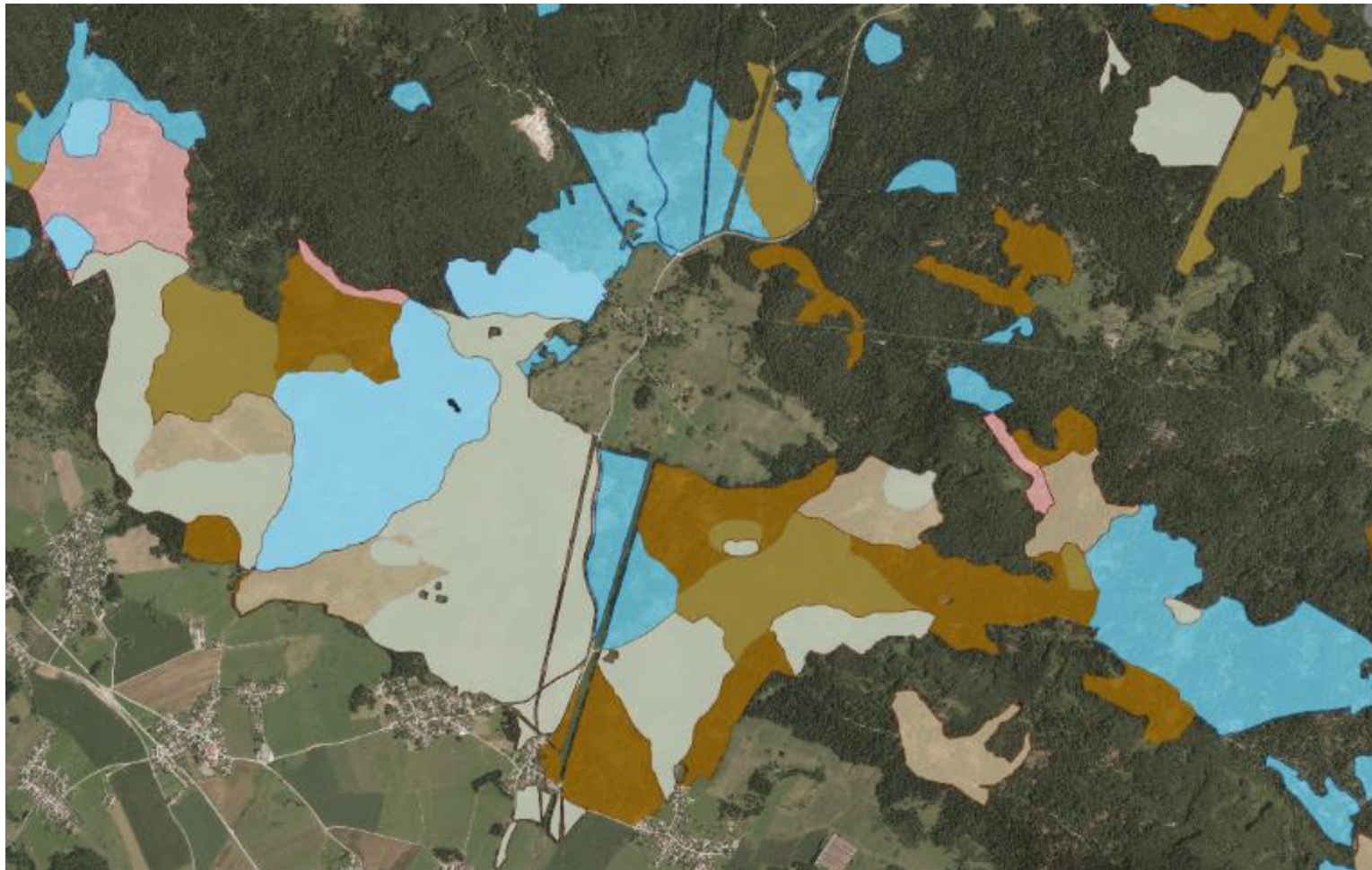
# Območja gozdov s 20% zmanjšanim potencialom

Območja gozdov z 20 % zmanjšanim prirastnim potencialom gozda zaradi posledic naravnih ujm in prenamnožitve podlubnikov v letih 2014 - 2019



## Območja sanacije za PRP:

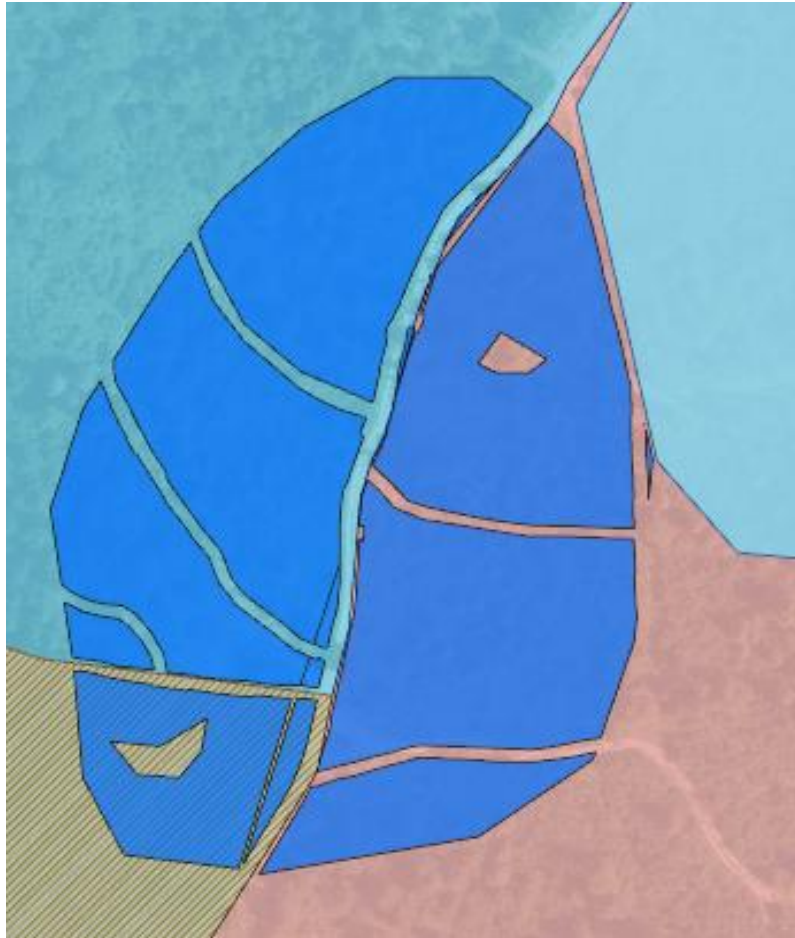
- **Mozaična prepletenost različnih območji upravičenosti, ki otežuje načrtovanje del in samo izvedbo del**



- ŽLED - območje sanacije-uradni sloj
- PODLUBNIKI 2019 - območje sanacije-uradni sloj
- PODLUBNIKI 2015 do vključno 2018 - obm. sanacij...
- VETROLOM 2017 - območje sanacije-uradni sloj

Območja sanacije so dostopna na spletni strani ZGS [www.zgs.si](http://www.zgs.si) (Pregledovalnik podatkov o gozdovih)

- Sistem zasnove ukrepa na terenu je bil neuskkljen z razmerami v gozdarstvu - delitev projekta na več delov, iz prevzetih objektov (poligonov) se morajo izločiti površine vlak in vse ostale površine, kjer ukrep ni bil izvajan, če je njihova skupna površina večja od 100 m<sup>2</sup>



Primer objekta za obnovo s sadnjo, ki je zaradi prepletenosti različnih območjih upravičenosti umetno razdeljen na tri objekte = (tri odločbe za izvedbo del, ločeno spremljanje porabe materialov, trije prevzemi del, tri ZGS vloge za material, tri vloge za delo)

- ŽLED - območje sanacije-uradni sloj
- PODLUBNIKI 2019 - območje sanacije-uradni sloj
- PODLUBNIKI 2015 do vključno 2018 - obm. sanacij...
- VETROLOM 2017 - območje sanacije-uradni sloj

➤ **Načrtovanje in definicije ukrepov so bile podrejene možnosti kontrole upravičenosti in izvedbe ukrepa – npr. pri delih za Pripravo površine za obnovo – zmanjšanje obsega površin, kjer je ukrep upravičen za 80%**

V gozdu lahko ostane skupaj neposekanih do 120 dreves na ha, s prsnim premerom, večjim od 15 cm. Večdebela drevesa se štejejo kot eno drevo. Posamična močno poškodovana drevesa zaradi žledoloma oziroma posamična odmrta drevesa ali šopi dreves (do 5 močno poškodovanih dreves oziroma odmrlih dreves zaradi žledoloma) različnih debelin s premerom, večjim od 15 cm, lahko ostanejo neposekana v gozdu za ohranjanje biotskega ravnovesja in zaradi oblikovanja sestojne mikroklima. V gozdu lahko ostane tudi do 10 posamičnih posekanih ali podrtih dreves prsnega premera, večjega od 15 cm na hektar.

➤ **Pri prevzemu del je določena uporaba „pravil za kmetijstvo“** (meritve površin z izredno natančnimi GPS aparati, izločanje vseh površin iz ukrepa, kjer ukrep ni bil izvajan, če je vsota vseh teh površin na objektu večja od 100 m<sup>2</sup>). Zahtevano natančnost meritev je težko doseči brez nesorazmernih investicij v proces prevzema ukrepov.

➤ **Razdrobljenost gozdne posesti in težavno vključevanje solastnikov pri zasnovi projektov sanacije gozda in obnove po naravnih ujmah**

(Analiza programa vlaganj leta 2015 – Nega poškodovanih površin načrtovana na 913 objektih, povprečne velikosti 0,64 ha s povprečno vrednostjo sofinanciranja 148 EUR (60% objektov manjših od 0,5 ha)

➤ **Nizke stopnje sofinanciranja ob dodatnih stroških priprave vlog in zapletenih postopkih za njihovo vlaganje**

- Časovnica izvajanja projekta mora biti določena vnaprej za več let - popravki uredb in razpisi – npr. pozen sprejem uredbe je onemogočal spomladanski del obnove s sadnjo, kjer se načrtovanje začne že pozimi...
- S stališča potrebnih dokumentov preobsežne vloge (npr. povprečna vloga ZGS: 1.500 dokumentov, ki se nanašajo na izvedbo del na terenu; obsežna dokumentacija JN; tabela z 12.000 zapisi...).
- Ključno - svetovanje lastniku gozda pred izdajo odločbe, pomen izobraževanja in informiranja, uporabniku prijazna navodila! Neobveščенost je še vedno ena od ključnih ovir za učinkovito izvedbo ukrepov.



Izkušnje z izvajanjem ukrepov Programa razvoja podeželja 2014 –  
2020 na področju sanacije poškodovanih gozdov

mag. Andrej Breznikar, Marijana Minić, Zavod za gozdove Slovenije