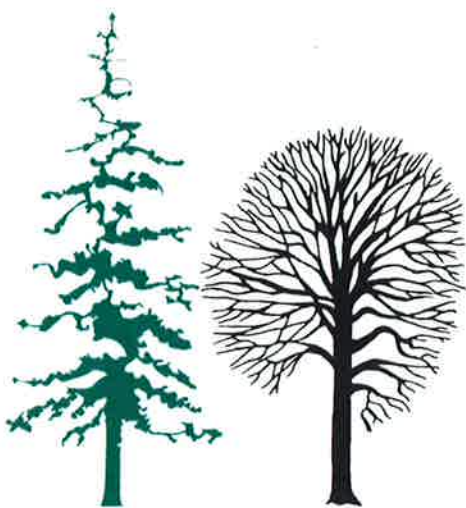


---

# LETNO POROČILO ZA LETO 2018



**GOZDARSKI INŠTITUT SLOVENIJE**  
*SLOVENIAN FORESTRY INSTITUTE*

---

Ljubljana, februar 2019



Pri pripravi Poslovnega in računovodskega poročila za l. 2018 smo upoštevali našete finančne predpise in navodila ministrstva:

- 9.i člen ter drugi odstavek 62. člena ter prvi in drugi odstavek 99. člena Zakona o javnih financah (Uradni list RS, št. 11/11 – uradno prečiščeno besedilo, 14/13 – popr., 101/13, 55/15 – ZFisP, 96/15 – ZIPRS1617 in 13/18),
- V. in XII. poglavje Zakona o računovodstvu (Uradni list RS, št. 23/99, 30/02-ZJF-C in 114/06-ZUE),
- deveti odstavek 58. člena ZIPRS1819,
- Pravilnik o sestavljanju letnih poročil za proračun, proračunske uporabnike in druge osebe javnega prava (Uradni list RS, št. 115/02, 21/03, 134/03, 126/04, 120/07, 124/08, 58/10, 60/10 – popr., 104/10, 104/11 in 86/16),
- Navodilo o pripravi zaključnega računa državnega in občinskega proračuna ter metodologije za pripravo poročila o doseženih ciljih in rezultatih neposrednih in posrednih uporabnikov proračuna (Uradni list RS, št. 12/01, 10/06, 8/07 in 102/10),
- Pravilnik o razčlenjevanju in merjenju prihodkov in odhodkov pravnih oseb javnega prava (Uradni list RS, št. 134/03, 34/04, 13/05, 114/06 – ZUE, 138/06, 120/07, 112/09, 58/10, 97/12, 100/15 in 75/17),
- Pravilnik o enotnem kontnem načrtu za proračun, proračunske uporabnike in druge osebe javnega prava (Uradni list RS, št. 112/09, 58/10, 104/10, 104/11, 97/12, 108/13, 94/14, 100/15, 84/16 in 75/17),
- 15. in 16. člen Uredbe o enotni metodologiji za pripravo in obravnavo investicijske dokumentacije na področju javnih financ (Uradni list RS, št. 60/06, 54/10 in 27/16),
- Zakon o stvarnem premoženju države in samoupravnih lokalnih skupnosti (Uradni list RS, št. 11/18 in 79/18),
- Navodila o predložitvi letnih in zaključnih poročil ter drugih podatkov poslovnih subjektov (Uradni list RS, št. 86/16 in 76/17),
- Uredba o načinu priprave kadrovskega načrta posrednih uporabnikov proračuna in metodologiji spremljanja njihovega izvajanja za leti 2018 in 2019 (Uradni list RS, št. 3/18),
- Uredba o normativih in standardih za določanje sredstev za izvajanje raziskovalne dejavnosti, financirane iz Proračuna Republike Slovenije (Uradni list RS, št. 103/11, 56/12, 15/14, 103/15, 27/17 in 9/18),
- ustanovitveni akt javnega raziskovalnega zavoda in
- navodila Ministrstva za izobraževanje, znanost in šport.

## POSLOVNO POROČILO

### 1. Vizija in poslanstvo JRZ

VIZIJA Gozdarskega inštituta Slovenije:

**Ohranjanje, poglobljanje in širjenje vloge vodilne, prepoznavne in neodvisne nacionalne raziskovalne institucije na področju gozdarstva ter sorodnih področjih.**

**Ostajamo cenjen steber slovenske znanosti in stroke, ki temelji na kompetentnem, odgovornem in zadovoljnem kadru.**

Glavna usmeritev in odgovornost raziskav v gozdarstvu in gozdovih, ki pokrivajo približno 60 % površine Slovenije in predstavljajo enega izmed dveh naravnih obnovljivih virov, je podpora gospodarjenju, načrtovanju in varovanju gozdov ter ohranjanju izjemne biotske pestrosti v slovenskih gozdovih z vsemi svojimi funkcijami in ekosistemskimi storitvami.

Gozdarski inštitut Slovenije je javni raziskovalni inštitut nacionalnega in mednarodnega pomena, ki zagotavlja znanstveno odličnost in strokovne kompetence ter iskanje novih rešitev v gozdarski stroki.

Z raziskovanjem gozda, njegovega delovanja in pestrosti na različnih ravneh, upravljanja z gozdovi in številnih področij gozdarstva ter dela gozdno lesne verige v hitro se spreminjajočem okolju, raziskovalci Gozdarskega inštituta Slovenije pomembno prispevamo k poglobljanju znanj, zavedanja o pomenu gozda in ravnanja z njim.

S svojim delom Gozdarski inštitut Slovenije ohranja in utrjuje status ter ostaja doma in v tujini prepoznavna institucija znanja in ustvarjalnih idej na področju gozdarstva (*raziskave gozda, ekologije divjadi in lovstva, gospodarjenja z gozdovi, rabe dobrin in storitev gozdov ...*) in sorodnih znanstvenih ter strokovnih področjih.

POSŁANSTVO Gozdarskega inštituta Slovenije:

**Z zavzetim delom pripeljemo raziskovalna vprašanja do ravni, ki nadgradijo odnos do gozda kot ekosistema in vira številnih, za družbo pomembnih dobrin.**

Po Statutu Gozdarskega inštituta Slovenije se temeljne dejavnosti Gozdarskega inštituta Slovenije navezujejo na Raziskovalno in inovacijsko strategijo Slovenije, Nacionalni gozdni program, okoljsko zakonodajo ter druge naloge, kot na primer javne službe na Gozdarskem inštitutu Slovenije ter javna pooblastila. Naloge so opredeljene v slovenski zakonodaji in posredno v zakonodaji EU ter mednarodnih konvencijah in dogovorih. Pri svojem delu se povezujemo z vrhunskimi domačimi in tujimi raziskovalci in strokovnjaki.

Gozdarski inštitut Slovenije je edini javni raziskovalni zavod nacionalnega pomena s področja temeljnega in aplikativnega raziskovanja gozdov, gozdne krajine, gozdnih ekosistemov, gozdarstva in

divjadi v Sloveniji, tako se je in se bo razvijal kot znanstveni, razvojni, strokovni in kulturni hram odnosa do narave, naravnih dobrin in storitev, ki jih gozd nudi prebivalcem Slovenije. Pri tem bomo spoštovali načela vzdržnega (trajnostnega) gospodarjenja z naravnimi viri in okoljem.

Gozdarski inštitut Slovenije v okviru raziskovalnega programa in komplementarnih raziskav izvaja javna pooblastila zapisana v Zakonu o gozdovih, Zakonu o zdravstvenem varstvu rastlin ter javno gozdarsko in okoljsko službo. Poleg tega negujemo vez med gozdarstvom in lesarsko panogo ter spodbujamo gozdno lesne vrednostne verige, ki predstavljajo povezavo med gozdom, lesom in končnimi izdelki.

TEMELJNE VREDNOTE Gozdarskega inštituta Slovenije:

- **Znanstvena odličnost in strokovna prepoznavnost**
- **Ustvarjalnost in inovativnost**
- **Zavzetost in odgovornost**
- **Sodelovanje in spoštovanje**

## **2. Kratka predstavitev JRZ in poudarki za leto 2018**

### **2.1. Kratak opis JRZ (organizacija, organi, področja, dejavnosti)**

Gozdarski inštitut Slovenije je bil ustanovljen leta 1947 z namenom, da se postavijo temelji načrtnega gozdnega in lesnega gospodarstva, da se izboljša gozdna in lesna proizvodnja, in da se pospeši tehnološki napredek v gozdarstvu v Sloveniji. Po dobrih 70 letih delovanja Gozdarskega inštituta Slovenije so naloge, zapisane v ustanovitvenem aktu, še vedno aktualne. Od leta 1994, ko je bil Gozdarski inštitut Slovenije postavljen v novo okolje financiranja, se njegove bistvene naloge še vedno nadaljujejo in dopolnjujejo z novimi znanji, v zadnjih letih predvsem s trendom širjenja dejavnosti na sorodna področja, kot so biologija, zemlja in okolje, računalništvo in informatika, kemija, elektrotehnika in elektronika ter informacijski inženiring, okoljsko inženirstvo, ekonomija in poslovne vede, izobraževanje, pedagoška dejavnost, tesno povezovanje z drugimi panogami, predvsem kmetijstvom, okoljskimi in naravovarstvenimi institucijami, industrijo, idr.

V okviru raziskovalnega programa in komplementarnih raziskav Gozdarski inštitut Slovenije izvaja naloge v interesu države: javno gozdarsko službo (MKGP) in aktivnosti vezane na pooblastila MKGP, javno okoljsko službo JOS (pooblastilo MOP/ARSO) in aktivnosti povezane z javnim pooblastilom za opravljanje nalog zdravstvenega varstva rastlin (MKGP, UVHVVR).

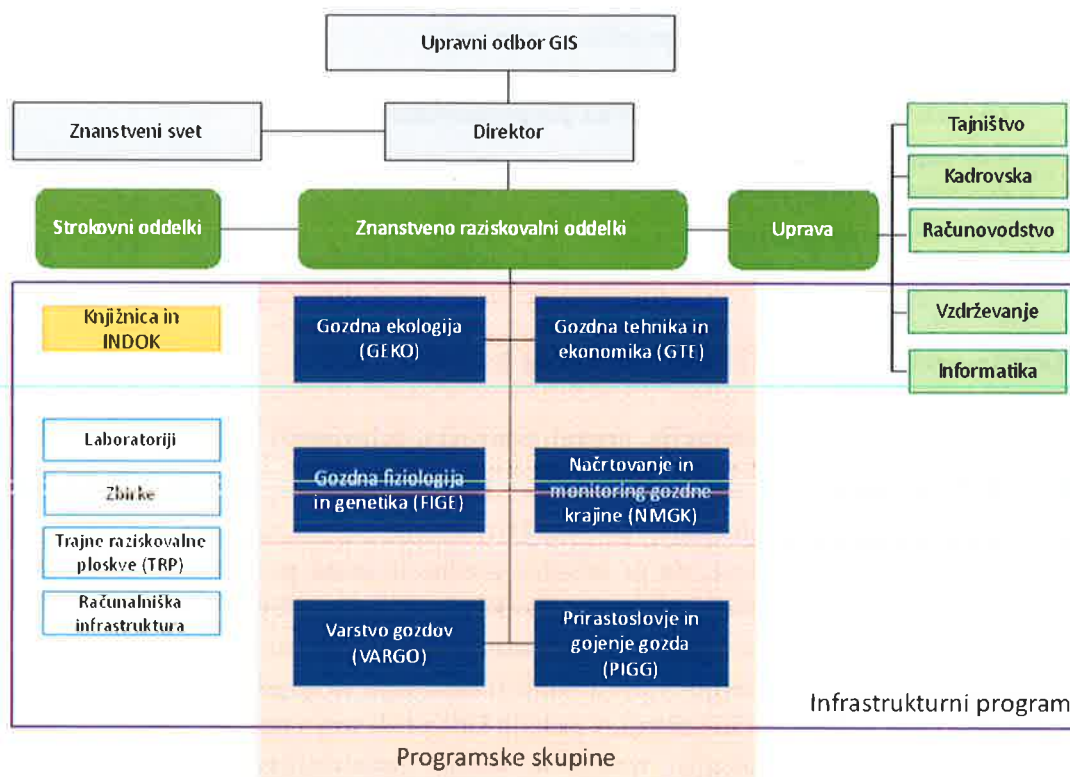
Gozdarski inštitut Slovenije se aktivno povezuje z različnimi ciljnim skupinami in končnimi uporabniki raziskovalnih rezultatov ter inovacij (nacionalna in mednarodna raziskovalna skupnost, gozdarska industrija, lesna industrija, združenja lastnikov gozdov, inšpekcijske službe, vzgojno-izobraževalne ustanove, nevladne organizacije, različne javnosti, idr.).

### Gozdarski inštitut Slovenije – organigram

Gozdarski inštitut Slovenije je glede na Statut organiziran v naslednje organizacijske enote:

- Programska skupina Gozdarskega inštituta Slovenije in Infrastrukturni program za izvajanje javne službe na področju raziskovalne dejavnosti;**
- Znanstveno-raziskovalni in strokovni oddelki;**
- Uprava Gozdarskega inštituta Slovenije.**

Trenutno deluje na Gozdarskem inštitutu Slovenije šest znanstveno-raziskovalnih oddelkov (organigram GIS).



Organigram Gozdarskega inštituta Slovenije (V pripravi je modifikacija organigrama GIS).

Komentar:

- (delni) prosti dostop do publikacij raziskovalcev GIS (SciVie) poteka preko Gozdarske knjižnice in INDOK službe in digitalnega repozitorija raziskovalnih organizacij Slovenije DiRROS

### Gozdarski inštitut Slovenije – organi

- Upravni odbor Gozdarskega inštituta Slovenije – UO GIS (5 članov; 2+2+1),
- Znanstveni svet Gozdarskega inštituta Slovenije – ZS GIS (7 članov),
- Direktor Gozdarskega inštituta Slovenije,
- Kolegij kot posvetovalni organ direktorja Gozdarskega inštituta Slovenije,
- Zbor zaposlenih na Gozdarskem inštitutu Slovenije in Zbor raziskovalcev Gozdarskega inštituta Slovenije.

**Področja raziskovanja na Gozdarskem inštitutu Slovenije so (Statut GIS, 2011):**

- i. gozdna ekologija,
- ii. gozdna fiziologija in genetika,
- iii. varstvo gozdov,
- iv. gozdna tehnika in gozdni proizvodi,
- v. ekonomika in gozdarska politika,
- vi. ekologija gozdne favne in lovstvo,
- vii. gojenje gozdov,
- viii. kakovost lesa,
- ix. rast in donos; dendrokronologija, dendroekologija in dendroklimatologija, prirastoslovje,
- x. gozdna inventura, monitoring gozdov,
- xi. daljinsko zaznavanje in geografski informacijski sistem v gozdarstvu,
- xii. gozdarsko in krajinsko načrtovanje,
- xiii. urbano gozdarstvo z arboristiko.

Gozdarski inštitut Slovenije je multidisciplinarni javni raziskovalni zavod. Povezan je z visokošolskimi organizacijami. Izvaja javne službe v:

- 1) raziskovalnem programu (P4-0107 – Gozdna biologija, ekologija in tehnologija (1. 1. 2015 - 31. 12. 2019, obseg v 2018: 4,94 FTE) s podporno Infrastrukturno skupino GIS I0-0012), predstavlja zaokroženo področje raziskovalnega dela, za katero je pričakovati, da bo v svetu aktualno še v naslednjem desetletju in je hkrati za Slovenijo tako pomembno, da obstaja državni interes, da se na tem področju dolgoročno pogloblja znanje. Inštitut opravlja temeljno, aplikativno in razvojno raziskovanje v okviru projektov Nacionalnega raziskovalno razvojnega programa ter skrbi za razvoj in delovanje infrastrukture v okviru Raziskovalne in inovacijske strategije Slovenije in Programa razvoja gozdov v Sloveniji,
- 2) nalogah javne gozdarske službe (JGS GIS), ki so: usmerjanje in strokovno vodenje, spremljanje stanja razvrednotenja in poškodovanosti gozdov; usmerjanje in strokovno vodenje poročevalske, prognostično-diagnostične službe za gozdove; strokovno usmerjanje gozdne semenarske in drevesničarske dejavnosti; razvijanje in strokovno usmerjanje informacijskega sistema za gozdove; priprava strokovnih podlag in predlogov normativov za opravljanje del v gozdovih, ter izvajanje nalog v zvezi z javnimi pooblastili,
- 3) izvajanju programa statističnih raziskav za gozdove in gozdarstvo ter drugih, s programom določenih strokovno-razvojnih nalog za potrebe državnih organov ter javnih zavodov,
- 4) izdelovanju študij ranljivosti okolja in študij za presojo vplivov na okolje skladno z veljavnimi predpisi o varstvu okolja,
- 5) izvajanju nalog javne službe monitoringa stanja okolja (spremljanje stanja okolja) in ohranjenosti narave skladno z določbami veljavnega zakona, ki ureja varstvo okolja, in veljavnega zakona, ki ureja ohranjanje narave (razvoj, koordinacija, usmerjanje in izvajanje nalog in poročanje na področju monitoringa stanja gozdnih ekosistemov, kot intenzivni monitoring gozdov, monitoring biotske pestrosti gozdov in monitoring ponorov CO<sub>2</sub> za sektor gozd, rabo tal in spremembe rabe tal; pooblastilo MOP/ARSO in pooblastilo MKGP za izvajanje nalog v povezavi s področjem »Rabe tal, sprememba rabe tal in gozdarstvom« (UNFCCC in EU zakonodaja – LULUCF ... ),
- 6) nalogah v povezavi z nalogami zdravstvenega varstva rastlin, ki temelji na Zakonu o zdravstvenem varstvu rastlin (ZZVR-1).

#### **Javna okoljska služba**

V okviru Javne okoljske službe na Gozdarskem inštitutu Slovenije potekajo aktivnosti za izvajanje monitoringa emisij in ponorov toplogrednih plinov (TGP), nastalih zaradi rabe tal, sprememb rabe tal in gozdarstva.

#### **Javna pooblastila v Zakonu o gozdovih (ZG-NPB2)**

V skladu z Zakonom o gozdovih (ZG-NPB2) Gozdarski inštitut Slovenije izvaja javna pooblastila:

- izdajanje potrdil za gozdno seme in sadike v skladu s predpisi o semenu in sadikah (Zakon o gozdnem reprodukcijskem materialu; Seznam gozdnih semenskih objektov: <http://www.gozdis.si/seznam-gozdnih-semenskih-objektov/>),
- strokovni in zdravstveni nadzor nad gozdnim semenarstvom in drevesničarstvom.

#### **Javno pooblastilo za izvajanje monitoringa**

Gozdarski inštitut Slovenije ima javno pooblastilo monitoringa v povezavi z emisijami toplogrednih plinov (TGP) za področje TGP za sektor »Raba tal, sprememba rabe tal in gozdarstvo – LULUCF« (*Pravilnik o monitoringu ponorov in emisij toplogrednih plinov zaradi rabe tal, spremembe rabe tal in gozdarstva, 2010*) in javno pooblastilo MKGP (2018) za izvajanje nalog LULUCF sektorja.

#### **Javna pooblastilo za opravljanje nalog zdravstvenega varstva rastlin, ki temelji na Zakonu o zdravstvenem varstvu rastlin (ZZVR-1)**

Gozdarski inštitut Slovenije ima z odločbo pristojnega ministrstva (Ministrstvo za kmetijstvo, gozdarstvo in prehrano – MKGP) dodeljeno javno pooblastilo za opravljanje nalog zdravstvenega varstva rastlin, in sicer za:

- naloge diagnostičnih preiskav s področja entomologije in mikologije,
- strokovne naloge na področju zdravstvenega varstva rastlin,
- naloge fitosanitarnih pregledov.

Delo poteka v okviru Laboratorija za varstvo gozdov, ki je pod nadzorom Uprave za varno hrano, veterinarstvo in varstvo rastlin (UVHVVR).

#### **Založništvo: Založba *Silva Slovenica***

Publiciranje Gozdarskega inštituta Slovenije poteka znotraj Založbe *Silva Slovenica*. V okviru založbe v soizdajateljstvu z Univerzo v Ljubljani, Biotehniško Fakulteto (UL BF) Oddelkom za gozdarstvo in obnovljive gozdne vire ter UL BF Oddelkom za lesarstvo izdaja zbirko *Studia Forestalia Slovenica* ter znanstveno revijo *Acta Silvae et Ligni* (ISSN 2335-3112).

#### **Prosti dostop do publikacij GIS: repozitorij *SciVie (DIRROS)***

Repozitorij *SciVie* omogoča prost dostop do publikacij vseh raziskovalcev s področja znanosti o življenju, okolju in zemlji terhrati zagotavlja dostop do vseh publiciranih del za vse raziskovalce Gozdarskega inštituta Slovenije. Poleg Gozdarskega inštituta Slovenije so v konzorcij repozitorija *SciVie* vključeni tudi Kmetijski inštitut Slovenije, Nacionalni inštitut za biologijo ter Oddelek za lesarstvo Biotehniške fakultete Univerze v Ljubljani. V *SciVie* so vključene tudi vse objave revij in serijskih monografskih publikacij založbe *Silva Slovenica*, za katere je bilo pridobljeno soglasje za prosti dostop. *SciVie* je odprt tudi za vključitev drugih inštitucij iz Slovenije in tujine. Repozitorij



SciVie je vključen v širši repozitorij DIRROS (Digitalni repozitorij raziskovalnih organizacij Slovenije), v katerega prispeva velik delež od vseh vnosov.

### Sodelovanje doma in v tujini

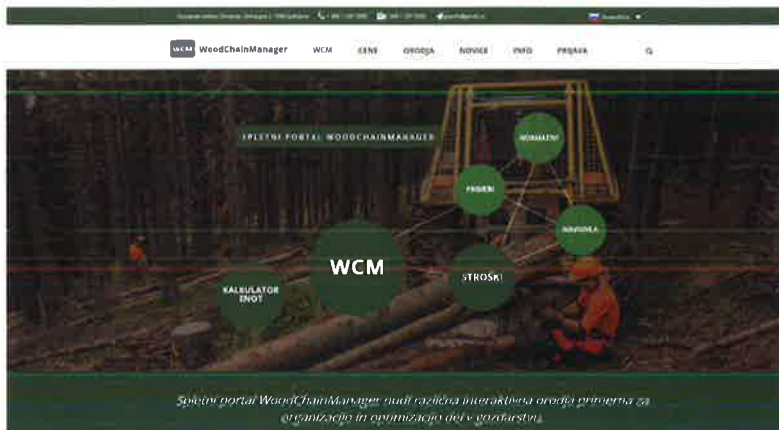
Gozdarski inštitut Slovenije uspešno sodeluje s slovensko gozdarsko, lesno in naravovarstveno prakso, kot tudi s pedagoškimi in drugimi raziskovalnimi organizacijami v Sloveniji in tujini. Sodelavci Gozdarskega inštituta Slovenije sodelujejo v več nacionalnih in mednarodnih programih in projektih.

**Drugo** – prosto dostopne publikacije na spletnih straneh Gozdarskega inštituta Slovenije, interaktivni spletni portali in javne baze podatkov (Seznam gozdnih semenskih objektov; obnovljen vsako leto januarja, po objavi v UrL RS)



Na zgornjih slikah so prikazane javnosti prosto dostopne publikacije raziskovalcev GIS, npr. Priročnik za učenje in igro v gozdu, Atlas gozdnih tal, projektna poročila npr. »Go For Mura – Upravljanje poplavnih gozdov v območjih Natura 2000 ob Muri«, Letna poročila o spremljanju stanju gozdov v Sloveniji v skladu s Pravilnikom o varstvu gozdov (okoljski vidiki), strokovne publikacije npr. »Bazoljubno borovje v Sloveniji« ali pa dostop do interaktivnih in informativnih spletnih strani, portal Varstvo gozdov Slovenije (<https://www.zdravgozd.si/>), Moj gozdar (<http://www.mojgozdar.si/>),

Znanje za gozd in woodchainmanager, <http://www.gozdis.si/seznam-gozdnih-semenskih-objektov/idr>.



SEZNAM GOZDNIH SEMENSKIH OBJEKTOV - letnik 2018 (stanje 31. januarja 2018) (arhivirano: 11. januarja 2018)

Št.	A	B	C	D	E	F	G	H	I	J	K	L	M	N	O	P	Q	R	S	T	U	V	W
Št.	Ime	Vrsta	Številka	Številka	Prostornost	Ukupna površina	Ukupna površina	Ukupna površina	Ukupna površina	Ukupna površina	Ukupna površina	Ukupna površina	Ukupna površina	Ukupna površina	Opomba	Ime in priimek	Ime in priimek	Ime in priimek	Ime in priimek	Ime in priimek	Ime in priimek	Ime in priimek	Ime in priimek
1	101	101	101	101	101	101	101	101	101	101	101	101	101	101									
2	102	102	102	102	102	102	102	102	102	102	102	102	102	102									
3	103	103	103	103	103	103	103	103	103	103	103	103	103	103									
4	104	104	104	104	104	104	104	104	104	104	104	104	104	104									
5	105	105	105	105	105	105	105	105	105	105	105	105	105	105									
6	106	106	106	106	106	106	106	106	106	106	106	106	106	106									
7	107	107	107	107	107	107	107	107	107	107	107	107	107	107									
8	108	108	108	108	108	108	108	108	108	108	108	108	108	108									
9	109	109	109	109	109	109	109	109	109	109	109	109	109	109									
10	110	110	110	110	110	110	110	110	110	110	110	110	110	110									
11	111	111	111	111	111	111	111	111	111	111	111	111	111	111									
12	112	112	112	112	112	112	112	112	112	112	112	112	112	112									
13	113	113	113	113	113	113	113	113	113	113	113	113	113	113									
14	114	114	114	114	114	114	114	114	114	114	114	114	114	114									
15	115	115	115	115	115	115	115	115	115	115	115	115	115	115									
16	116	116	116	116	116	116	116	116	116	116	116	116	116	116									
17	117	117	117	117	117	117	117	117	117	117	117	117	117	117									
18	118	118	118	118	118	118	118	118	118	118	118	118	118	118									
19	119	119	119	119	119	119	119	119	119	119	119	119	119	119									
20	120	120	120	120	120	120	120	120	120	120	120	120	120	120									
21	121	121	121	121	121	121	121	121	121	121	121	121	121	121									
22	122	122	122	122	122	122	122	122	122	122	122	122	122	122									
23	123	123	123	123	123	123	123	123	123	123	123	123	123	123									
24	124	124	124	124	124	124	124	124	124	124	124	124	124	124									
25	125	125	125	125	125	125	125	125	125	125	125	125	125	125									
26	126	126	126	126	126	126	126	126	126	126	126	126	126	126									
27	127	127	127	127	127	127	127	127	127	127	127	127	127	127									
28	128	128	128	128	128	128	128	128	128	128	128	128	128	128									
29	129	129	129	129	129	129	129	129	129	129	129	129	129	129									
30	130	130	130	130	130	130	130	130	130	130	130	130	130	130									
31	131	131	131	131	131	131	131	131	131	131	131	131	131	131									
32	132	132	132	132	132	132	132	132	132	132	132	132	132	132									
33	133	133	133	133	133	133	133	133	133	133	133	133	133	133									
34	134	134	134	134	134	134	134	134	134	134	134	134	134	134									
35	135	135	135	135	135	135	135	135	135	135	135	135	135	135									
36	136	136	136	136	136	136	136	136	136	136	136	136	136	136									
37	137	137	137	137	137	137	137	137	137	137	137	137	137	137									
38	138	138	138	138	138	138	138	138	138	138	138	138	138	138									
39	139	139	139	139	139	139	139	139	139	139	139	139	139	139									
40	140	140	140	140	140	140	140	140	140	140	140	140	140	140									
41	141	141	141	141	141	141	141	141	141	141	141	141	141	141									
42	142	142	142	142	142	142	142	142	142	142	142	142	142	142									
43	143	143	143	143	143	143	143	143	143	143	143	143	143	143									
44	144	144	144	144	144	144	144	144	144	144	144	144	144	144									
45	145	145	145	145	145	145	145	145	145	145	145	145	145	145									
46	146	146	146	146	146	146	146	146	146	146	146	146	146	146									
47	147	147	147	147	147	147	147	147	147	147	147	147	147	147									
48	148	148	148	148	148	148	148	148	148	148	148	148	148	148									
49	149	149	149	149	149	149	149	149	149	149	149	149	149	149									
50	150	150	150	150	150	150	150	150	150	150	150	150	150	150									

**Sodelovanje doma in v tujini**

Gozdarski inštitut Slovenije uspešno sodeluje s slovensko gozdarsko, lesno in naravovarstveno prakso, kot tudi s pedagoškimi in drugimi raziskovalnimi organizacijami ter delovnih telesih različnih konvencij, delovnih skupin, strokovnih podpornih skupin v Sloveniji in tujini (predvsem EU). Sodelavci Gozdarskega inštituta Slovenije sodelujejo v več nacionalnih in mednarodnih programih in projektih, med slednjimi koordinirajo projekte, npr. LIFE+ projekta LIFEGENMON in ARTEMIS. V zadnjem obdobju smo podpisali več sporazumov o sodelovanju s tujimi institucijami.

## 2.2. Osnovni podatki o raziskovalni dejavnosti JRZ

- a) Število raziskovalnih projektov, razdeljeno na število projektov, katerih nosilec je JRZ in število projektov, kjer je JRZ kot sodelujoči – brez javnih služb, programov idr.

Število raziskovalnih projektov, razdeljeno na število projektov, katerih nosilec je JRZ in število projektov, kjer je JRZ kot sodelujoči		
Vrsta projekta	GIS – vodilni partner	GIS - partner
ARRS temeljni	4	2
ARRS aplikativni		2
Podoktorski	1	
MR	5	
Spodbujanje zaposlovanja mladih doktorjev (ARRS)	--	--
CRP projekti	12	9
Bilateralna naloga ARRS	6	--
H2020	--	5
Life	2	2
Regionalni/Interreg, ERAnet, Erasmus+, idr.	--	7
Norveški meh.	--	--
Kohezijski (MOP/SVRK)	--	1
COST akcije	--	10
<b>SKUPAJ EU</b>	2	<b>28</b>
MKGP	2	--
MOP projekti		--
ARSO	1	--
Trg (domači; npr. SiDG in tuji) <sup>2</sup>	24	--
<b>S K U P A J</b>	<b><u>57</u></b>	<b><u>38</u></b>

- b) Število raziskovalnih programov

Na GIS poteka raziskovalni program »Gozdna biologija, ekologija in tehnologija, P4-0107-0404, program vodi prof. dr. H. Kraigher. Podpora raziskovalni dejavnosti je Infrastrukturalna skupina IP-0404, ki jo vodi M. Bajc.

Raziskovalni program, ki je bil odobren za obdobje 1. 1. 2015 – 31. 12. 2019, v 2018 v višini 4,94 FTE letno (skupaj za Gozdarski inštitut Slovenije in Univerzo v Novi Gorici):

- P4-0107 Programska skupina, ARRS, vodja prof. dr. H. Kraigher, 1. 1. 2015 – 31. 12. 2019
- IP-0404 Infrastrukturalna skupina na GIS, vodja M. Bajc, 1. 1. 2015 – 31. 12. 2020

c) Pet najpomembnejših nakupov raziskovalne opreme

Naziv osnovnega sredstva	Nabavna vrednost
Strežnik Dell EMC PowerEdge R740	27.194,41
Strežnik Dell EMC PowerEdge R740	27.194,41
Diskovni sistem DellEMC Storage SCv3020	18.495,20
DellEMC Storage SCv300	14.640,00
Ultra zamrzovalna omara TSE320VGP	10.349,37

d) Pet najpomembnejših dosežkov JRZ na področju znanosti

LINDE, S. van der, SUZ, L. M., ORME, C. David L., COX, F., ANDREAE, H., ASI, E., ATKINSON, B., BENHAM, S., **GREBENC, T., ŽLINDRA, D.**, et al. Environment and host as large-scale controls of ectomycorrhizal fungi. *Nature* : the international weekly journal of science, ISSN 0028-0836. [Print ed.], Jun. 2018, vol. 558, str. 243-[258]. <https://www.nature.com/articles/s41586-018-0189-9>, doi: 10.1038/s41586-018-0189-9.

ROBSON, T. M., BENITO GARZÓN, M., **BOŽIČ, G., KRAIGHER, H.**, et al. Phenotypic trait variation measured on European genetic trials of *Fagus sylvatica* L. *Scientific data*, ISSN 2052-4463, 31. Jul. 2018, vol. 5, str. 1-7, zvd., tabele. <https://doi.org/10.1038/sdata.2018.149>, doi: 10.1038/sdata.2018.149.

**PRISLAN, P., MRAK, P., ŽNIDARŠIČ, N., ŠTRUS, J., HUMAR, M., THALER, N., MRAK, T., GRIČAR, J.** Intra-annual dynamics of phloem formation and ultrastructural changes in sieve tubes in *Fagus sylvatica*. *Tree physiology*, ISSN 0829-318X, 2018, vol. <v tisku>, <https://doi.org/10.1093/treephys/tpy102>, doi: 10.1093/treephys/tpy102.

HACKET-PAIN, A., ASCOLI, D., VACCHIANO, G., BIONDI, F., CAVIN, L., CONEDERA, M., DROBYSHEV, I., DORADO LIÑÁN, I., FRIEND, A. D., **LEVANIČ, T.**, et al. Climatically controlled reproduction drives interannual growth variability in a temperate tree species. *Ecology letters*, ISSN 1461-023X, 2018, vol. <v tisku>, <https://doi.org/10.1111/ele.13158>, doi: 10.1111/ele.13158.

**KOVAČ, M., GROŠELJ, P.** Toward objective assessment of the conservation status of (the Natura 2000) forest habitat types : a comparison of a qualitative and a quantitative modeling approach. *Ecological indicators* : integrating monitoring, assessment and management, ISSN 1470-160X, Jun. 2018, vol. 89, str. 281-289. <https://doi.org/10.1016/j.ecolind.2018.02.001>, doi: 10.1016/j.ecolind.2018.02.001.

e) Pomembnejši dogodki na JRZ

22. maj 2018: Znanstvena konferenca GOZD in LES 2018: ZNANOST ZA PRIHODNOST (velika dvorana GIS), predstavitev in kritična obravnava poročila EASAC – Multi-functionality and sustainability in the European Union's forests;

29. maj 2018: Tradicionalni »Dan odprtih vrat« GIS - kot del aktivnosti »Gozd eksperimentov« - za osnovnošolske in srednješolske otroke; 13 delavnic je potekalo pred zgradbo inštituta (park, vrt ...) in v laboratorijih Gozdarskega inštituta Slovenije (sodelovanje GIS in ZGS);

24. – 26. april 2018: Skupno srečanje delovne skupine za gozdni reprodukcijski material DG SANTE in OECD, v organizaciji GIS; Dolenjske toplice, terenski del na Rog-u in na Dolenjskem (projekt Lifegenmon).

6. – 10. avgust 2018, Dolina Soče; LIFEGENMON and EVOLTREE, Summer school on Forest genetic monitoring knowledge transfer into practice & scientific writing, reviewing and publishing& CAPABAL 6<sup>th</sup> TRAINING SCHOOL; organizacija GIS, projekt Lifegenmon .

19. december 2018: Strokovni posvet: Eno leto po vetrolomu, predstavitev različnih pogledov na izvedbo sanacije in oblikovanje kratkih usmeritev za ukrepanje obpodobnih dogodkih, GIS, Ljubljana

Poleg naštetih dogodkov so na GIS in v Sloveniji v organizaciji raziskovalcev GIS potekali številni dogodki; mednarodni in nacionalni (nad 20), kot npr. projektna srečanja, delavnice, kulturni dogodki (razstave, predstave) in posvetovalni ter izobraževalni dogodki.

f) Število projektov Obzorja 2020, in višina sredstev na projektih Obzorja 2020 v EUR

*V letu 2018 je GIS sodeloval v šestih Obzorje projektih, ki so predstavljali 177.258 € financiranja GIS; en ERA-NET projekt (10.000€), poleg tega smo v l. 2018 uspeli pridobiti dva nova ERA-NET projekta, katerih začetek bo v prvih mesecih l. 2019. Izvajali smo štiri ERASMUS+ projekte (5.034,79 €).*

g) Število projektov, ki se sofinancirajo iz Evropskih strukturnih in investicijskih skladov in višina sredstev v EUR

*V l. 2018 smo na GIS v mesecu decembru izvajati projekt, ki se sofinancira iz EU skladov. Število Interreg projektov je 6.*

h) Število patentov in inovacij (število vloženih patentnih prijav na patentni urad, ki so opravili popolni preizkus patentne prijave; število patentnih prijav pri European Patent Organisation (EPO); število odobrenih patentov, število prodanih patentov, število inovacij)

*FERLAN, M., MACĀEK, I., VODNIK, D.. Naprava za tretiranje vzorcev tal : patent SI 25399 (A), 2018-09-28. Ljubljana: Urad RS za intelektualno lastnino, 2018. 1 listina, ilustr. [COBISS.SI-ID 9081721]; patentna družina: P201700087, 2017-03-22; EP3379247 (A1), 2018-09-26;*

### **2.3. Osnovni finančni podatki**

a) Celotni prihodki in odhodki za leto 2018 ter poslovni rezultat leta 2018 (presežek prihodkov nad odhodki AOP 888 ali presežek odhodkov nad prihodki AOP 890)

*Celotni prihodki JRZ so v letu 2018 znašali 3.848.937 €, odhodki 3.717.496 €. Presežek prihodkov nad odhodki je znašal 131.441 €.*



- b) Delež prihodkov iz naslova tržne dejavnosti (v odstotku od celotnih prihodkov) in delež prihodkov, pridobljenih v sodelovanju z gospodarstvom (v odstotku od celotnih prihodkov)

*Tržna dejavnost je predstavljala 5 % (od tega 3 % od celotnih prihodkov, od sodelovanja z gospodarstvom).*

#### **2.4. Osnovni kadrovski podatki**

- a) Na dan, 31. 12. 2018 je bilo na Gozdarskem inštitutu Slovenije zaposlenih 89 delavcev oz. 80,675 FTE, od tega je bilo 31 delavcev zaposlenih za določen čas in 58 delavcev za nedoločen čas.
- b) Na dan, 31. 12. 2018 je bilo na Gozdarskem inštitutu Slovenije zaposlenih 53 raziskovalcev, od tega 32 moških in 21 žensk.
- c) 14 raziskovalcev JRZ je bilo v letu 2018 vključenih v pedagoški proces.
- d) Število odličnih tujih uveljavljenih znanstvenikov, gostujočih na JRZ v letu 2018

7: Santiago C. González-Martínez, Petr Baldrian, Reinhart Ceulemans, Dalibor Ballian, Tomas Lundmark, Johan Sonesson, Nils Fahlvik (skupina za GRM iz DG SANTE in OECD).

- e) 5 mladih raziskovalcev je bilo zaposlenih na dan, 31. 12. 2018.

#### **2.5. Realizacija programa dela v odstotku**

*Raziskovalni del programa dela (podpisane pogodbe, projekti, programi) smo realizirali v celoti.*

#### **2.6. Drugi poudarki (po presoji JRZ)**

V l. 2018 smo po dolgotrajnih pogajanjih in usklajevanjih zahtev razpisovalcev kohezijskih sredstev (MOP in MIZŠ) in potencialnih izvajalcev, prenehali sodelovati pri nadaljnjem usklajevanju aktivnosti, navkljub vloženim sredstvom in vložkom ur raziskovalcev GIS (razpisi na MOP - Natura) oz. se to prelaga na prihodnje obdobje (MIZŠ, raziskovalna infrastruktura - Life Watch). Veseli pa smo uspeha glede prijave v konzorciju WOOLF v okviru PS in SRIP PSiDL (*začetek naloge v decembru 2018*). Izpostavili bi povečan obseg odhodov sodelavcev inštituta, predvsem zaradi sprostitve trga dela v Sloveniji (odšlo 8, na novo prišlo 18).

---

**Opis raziskovalnih projektov in programov**

Programi, ustanoviteljska sredstva

Šifra	Naslov projekta oz. naloge	Financer	Trajanje
	Ustanoviteljska sredstva GIS	ARRS	1. 1. 2018 – 31. 12. 2018
	Sredstva za izplačila po Kp GIS	ARRS	1. 1. 2018 – 31. 12. 2018
P4-0107	Programska skupine (GIS)	ARRS	1. 1. 2015 – 31. 12. 2019
IP-0404	Infrastrukturna skupina (GIS)	ARRS	1. 1. 2015 – 31. 12. 2020

Temeljni projekti ARRS

Šifra	Naslov projekta oz. naloge	Financer / vod.	Trajanje
J4-7052	Od nevarnega odpadka do živih tal – mikrobne združbe in interakcija tla-rastlina	ARRS / BF	1. 1. 2016 – 31. 12. 2018
J4-7362	Razvoj sodobnih metodoloških pristopov za preučevanje vedenja prostoživečih živali: raziskave nastanka problematičnih medvedov v kontrastnih okoljih Evrope	ARRS / BF gozd.	1. 1. 2016 – 31. 12. 2018
J4-7203	Kratkoročni in dolgoročni odzivi hrastov v submediteranu na ekstremne vremenske dogodke s pomočjo drevesno-anatomskih analiz in eko-fizioloških meritev	ARRS / GIS	1. 1. 2016 – 31. 12. 2018
J4-8216	Mortaliteta v nižinskih hrastovih sestojih Panonske nižine	ARRS / GIS	1. 5. 2017 – 30. 4. 2020
N4-0065	Preučevanja vpliva klimatskih in defoliacijskih stresorjev na rast in vitalnost dreves v mešanih hrastovih gozdovih s pomočjo dendrokronoloških in ekofizioloških metod	ARRS / GIS	1. 11. 2017 – 31. 10. 2020
J4-9297	Skladnost in časovno ujemanje med ogljikom vezanim v lesno biomaso in "eddy covariance" oceno neto ekosistemske produkcije za presvetljen gozdat ekosistem	ARRS / GIS	1. 7. 2018 – 30. 6. 2021
Z4-8217	Identifikacija drevesnega koreninskega sistema in spremljanje zadrževanja vode v tleh z označevalnimi poskusi	ARRS / GIS	1. 5. 2017 – 30. 4. 2019

Mladi raziskovalci

Mladi raziskovalec	Financer	Trajanje
Martina Lavrič	ARRS	1. 11. 2014 – 30. 4. 2018
Tina Unuk	ARRS	1. 10. 2015 – 30. 9. 2019
Janez Kermavnar	ARRS	1. 10. 2016 – 30. 9. 2020
Ana Brglez	ARRS	1. 10. 2017 – 30. 9. 2021
Domen Arnič	ARRS	1. 10. 2018 – 30. 9. 2022

Tuja znanstvena literatura

Naslov projekta oz. naloge	Financer	Trajanje
Nakup tuje znanstvene literature in baz	ARRS	2018

Aplikativni in podoktorski projekti

Šifra	Naslov projekta oz. naloge	Financer / vod. org.	Trajanje
L4-7552	Optimizacija predelave ječmena in ajde	ARRS / IzN	1. 3. 2016 – 28. 2. 2019
L4-7547	Obnašanje lesa in lignoceluloznih kompozitov v zunanjih pogojih	ARRS / BF, les.	1. 3. 2016 – 28. 2. 2019
L4-9315	EcoFAR: Varnost preskrbe s hrano in blažitev podnebne spremembe z razvojem ekološkega kmetijstva	ARRS / BF, agr.	1. 7. 2018 – 30. 6. 2021

CRP projekti

Šifra	Naslov projekta oz. naloge	Financer	Trajanje
V4-1624	Vpliv strojev na sečnjo in spravilo lesa na gozdne ekosisteme in določitev meril za njihovo uporabo (BF gozd. vod, GIS partner)	ARRS/MKGP	1. 10. 2016 – 30. 9. 2018
V4-1625	Indikatorji za spremljanje nacionalnega programa gozdov in trajnostnega gospodarjenja z gozdovi v Republiki Sloveniji (GIS vod.)	ARRS/MKGP	1. 10. 2016 – 30. 9. 2019
V4-1626	Prostorska razporeditev, številčnost, ocena populacijskih trendov in potencialno širjenje areala vrste zlati šakal ( <i>Canis aureus</i> L.) v Sloveniji (BF vod., GIS partner)	ARRS/MKGP	1. 10. 2016 – 30. 9. 2018
V4-1627	Določitev najustrežnejših metod za ocenjevanje številčnosti prostoživečih parkljarjev v Sloveniji in priprava podlag za njihovo vključitev v lovsko-upravljaljsko prakso (BF gozd. vod., GIS partner)	ARRS/MKGP	1. 10. 2016 – 30. 9. 2018
V4-1630	Priprava strokovnih izhodišč za turistično in rekreacijsko rabo gozdov	ARRS/MKGP	1. 10. 2016 – 30. 9. 2018
V4-1608	Učinki in perspektive SKP na slovensko kmetijstvo in podeželje (BF vod., GIS partner)	ARRS/MKGP	1. 10. 2016 – 30. 9. 2019
V4-1614	Obvladovanje tveganja pri gospodarjenju s smreko v gozdovih (GIS)	ARRS/MKGP	1. 10. 2016 – 30. 9. 2019
V4-1615	Sistem ocenjevanja kakovosti izvajalcev del v gozdu (GIS)	ARRS/MKGP	1. 10. 2016 – 30. 9. 2019
V4-1616	Ocena sistema ohranjanja gozdnih genskih virov in stanja gozdnega semenarstva v povezavi z . . .	ARRS/MKGP	1. 10. 2016 – 30. 9. 2019



V4-1623	Razvoj metod zaznavanja poškodb iglavcev zaradi smrekovih in jelovih podlubnikov ter izdelava modelov za napovedovanje namnožitve smrekovih in jelovih podlubnikov v slovenskih razmerah (GIS vod.)	ARRS/MKGP	1. 10. 2016 – 30. 9. 2019
V4-1628	Spremljanje zaloga ogljika v kmetijskih in gozdarskih rabah tal za potrebe poročanja o nacionalni bilanci ogljika (KIS vod., GIS vod.)	ARRS/MKGP	1. 10. 2016 – 30. 9. 2019
V4-1802	Obvladovanje plodove vinske trte ( <i>Drosophila suzuki</i> ) z metodami z nizkim tveganjem (KIS vod., GIS partner)	ARRS/MKGP	1. 11. 2018 – 31. 10. 2021
V4-1812	Razvoj kazalcev in metodologije spremljanja ponudbe gozdarskih storitev (GIS vod.)	ARRS/MKGP	1. 11. 2018 – 31. 10. 2020
V4-1818	Uporabnost ameriške duglazije in drugih tujerodnih drevesnih vrst pri obnovi gozdov s saditvijo in setvijo v Sloveniji (BF vod., GIS partner)	ARRS/MKGP	1. 11. 2018 – 31. 10. 2021
V4-1819	Presoja uspešnosti obnove gozdov s sadnjo in setvijo v Sloveniji (GIS vod.)	ARRS/MKGP	1. 11. 2018 – 31. 10. 2021
V4-1820	Vzroki in vplivi vetroloma (december 2017) na nadaljnji razvoj jelovo-bukovih sestojev v Sloveniji (GIS vod.)	ARRS/MKGP	1. 11. 2018 – 31. 10. 2021
V4-1821	Pregled in presoja modelov razvoja gozdov za gozdnogospodarsko načrtovanje (BF vod., GIS partner)	ARRS/MKGP	1. 11. 2018 – 31. 10. 2020
V4-1822	Izboljšanje sistema spremljanja ulova smrekovih podlubnikov (GIS vod.)	ARRS/MKGP	1. 11. 2018 – 31. 10. 2021
V4-1823	Razvoj organizacijske in tehnične podpore za učinkovito ukrepanje (BF vod., GIS partner)	ARRS/MKGP	1. 11. 2018 – 31. 10. 2020
V4-1824	Premostitev vrzeli v biogospodarstvu: od gozdne in kmetijske biomase do inovativnih tehnoloških rešitev (GIS vod.)	ARRS/MKGP	1. 11. 2018 – 31. 10. 2021
V4-1825	Divjad v naseljih, na cestah in drugih nelovnih površinah: težave, izzivi in rešitve (GIS vod.)	ARRS/MKGP	1. 11. 2018 – 31. 10. 2020

COST akcije

Šifra	Naslov projekta oz. naloge	Trajanje
COST FP1305	Linking belowground biodiversity and ecosystem function in European forests	14. 5. 2014 – 13. 5. 2018
COST FP1401	A global network of nurseries as early warning system against alien tree pests	27. 5. 2014 – 13. 5. 2018

Gozdarski inštitut Slovenije, Letno poročilo za leto 2018

COST FP1403	Non-native tree species for European forests – experiences, risks and opportunities (NNEXT)	27. 5. 2014 – 13. 5. 2018
COST FP1305	Linking belowground biodiversity and ecosystem function in European forests (BioLink)	14. 5. 2014 – 13. 5. 2018
COST FP1406	Pine pitch canker – strategies for management of <i>Gibberella circinata</i> in greenhouses and forests (PINESTRENGTH)	8. 5. 2015 – 7. 5. 2019
COST TN1401	Capacity building in forest policy and governance in Western Balkan region (CAPABAL)	2. 12. 2014 – 1. 12. 2018
ESSEM COST ES1406	Soil fauna – Key to Soil Organic Matter Dynamics and Modelling (KEYSOM)	5. 1. 2017 – 15. 3. 2019
COST CA17122	Increasing understanding of alien species through citizen science	14. 5. 2018 – 2. 7. 2022
COST CA15206	Payments for Ecosystem Services (Forest for Water)	4. 5. 2016 – 17. 10. 2020
COST TN1302	COST BEST PRAC	15. 10. 2013 – 19. 10. 2019

Ostalo – proračun

Naslov programa oz. naloge	Financer	Trajanje
Vzorčenje tal za oceno zalog ogljika na kmetijskih zemljiščih v letu 2018	MKGP	2018
Vzorčenje in ocena zalog ogljika v nadzemni lesni biomasi na kmetijskih zemljiščih	MKGP	2018
Strokovna in tehnična podpora ter priprava predloga celovitega nacionalnega energetskega in podnebnega načrta	MI	2018
Drugi prihodki GIS (najem, knjižnica)	Različni	2018

Bilateralni projekti 2018

Naslov projekta oz. naloge	Financer	Trajanje
Slovenija – Rusija: Raziskave gozdnih sestojev v bližini onesnaženih in degradiranih območij ter njihova morebitna sanacija; BI-RU/16-18-036 EVOLTREE databases & R	ARRS	1. 10. 2016 – 30. 9. 2018
Slovenija – Makedonija Pomen netipičnih ektomikoriznih simbionov gomoljk in njihov ekofiziološki značaj v perspektivi preživetja in razširjanja gomolj; BI-MK/17-18-012		1. 1. 2017 – 31. 12. 2018
Bilateralala Slovenija/Hrvaška	ARRS	13. 4. 2018 – 31. 12. 2019

Preučevanja vpliva klimatskih in defoliacijskih stresorjev na rast in vitalnost dreves v mešanih hrastovih gozdovih s pomočjo dendrokronoloških in ekofizioloških metod; Slovenija/Madžarska ARRS 1. 11. 2017 – 31. 10. 2020

Bilateralna Slovenija/Črna Gora	ARRS	1. 8. 2018 – 31. 7. 2020
Bilateralna Slovenija/ ZDA	ARRS	1. 10. 2018 – 30. 9. 2020

Pametna specializacija SRIP v 2018:

Naslov projekta oz. naloge	Financer	Trajanje
WOOLF (PS – kohezija)	MIZŠ/PS/SRIP	1. 12. 2018 – 8. 2. 2022

Mednarodni projekti, ki so potekali v 2018

Naslov projekta oz. naloge	Financer	Trajanje
LIFEGENMON (LIFE)	EU / MOP / MKGP*	1. 7. 2014 – 30. 6. 2020
DIABOLO (H2020)	EU	1. 5. 2015 – 28. 2. 2019
Biovill (H2020)	EU	1. 3. 2016 – 28. 2. 2019
CIA2SFM (Erasmus+)	EU	1. 9. 2015 – 31. 8. 2018
Green Learning Environments (Erasmus+)	EU	1. 9. 2016 – 31. 12. 2018
LAS s CILJem	EU	5. 4. 2018 – 31. 12. 2018
LIFE ARTEMIS (LIFE)	EU / MOP / MOL	1. 7. 2016 – 31. 10. 2020
RockTheAlps (Interreg Alpine Space)	EU	1. 11. 2016 – 31. 10. 2019
ForBioEnergy (Interreg Mediteran)	EU	1. 11. 2016 – 31. 10. 2019
Foresda (Interreg Danube)	EU	1. 1. 2017 – 30. 6. 2019
LIFE ClimatePath 2050 (LIFE)	EU / MOP	15. 6. 2017 – 14. 6. 2021
CirkulAlps (Interreg Alp ...)	EU	1. 1. 2018 – 31. 12. 2019
Rosewood (H2020)	EU	1. 2. 2018 – 31. 1. 2021
Landsupport (H2020)	EU	1. 4. 2018 – 31. 10. 2021
REFOCuS (Interreg Danube ...)	EU	1. 6. 2018 – 31. 5. 2021
BioGov (Interreg Europe)	EU	1. 6. 2018 – 31. 5. 2022
Cheers (Interreg Alpine Space)	EU	17. 4. 2018 – 16. 1. 2021
Network of knowledge for efficient private forests (Erasmus)	EU	1. 8. 2018 – 31. 7. 2021
VET4BioECONOMY (Erasmus)	EU	1. 9. 2018 – 31. 8. 2021
GenRes Bridge (H2020)	EU	1. 12. 2018 – 30. 11. 2021
NATURA.SI (LIFE IP)	EU / MOP	5. 9. 2018 – 31. 12. 2026
REFORCE (ERA-NET Sumforest)	EU / MKGP	31. 3. 2017 – 30. 3. 2020

## Programi, ki so financirani kot javna služba

Naslov projekta oz. naloge	Financer	Trajanje
Javna gozdarska služba	MKGP	1. 1. 2018 – 31. 12. 2018
Javna okoljska služba	MOP/ARSO	1. 1. 2018 – 31. 12. 2018
Strokovne naloge zdravstvenega varstva rastlin (UVHVVR)	MKGP/UVHVVR	1. 1. 2018 – 31. 12. 2018
Ocena emisij in odvzemov toplogrednih plinov	MKGP	1. 1. 2018 – 31. 12. 2018
Strokovna in tehnična podpora ter priprava predloga celovitega nacionalnega energetskega in podnebne načrta	MI	2018 – 2020

## Tržni projekti v 2018

Naslov projekta oz. naloge	Naročnik	Trajanje
LEN	trg – naročila	2018
Gozd eksperimentov	trg – izvedba dogodkov	2018
IAVS - Kutnar		2018
Tržni projekti VO-KA	projekt	2018
Monitoring in analiza učinkovitosti izvedenih ukrepov za preprečevanje trkov vozil z divjadjo	projekt	2018
Laboratorij za gozdno ekologijo	analize	2018
Tržni projekti oddelka FIGE	projekt	2018
Založba Silva Slovenica	trajno	2018
OECD DG SANTE	projekt	2018
CONFOCO	Projekt – sodelovanje s Švedsko	2018
Duglazija	projekt	2018
Biodiversity of hypogeous fungi in Krka national park	projekt	2018
Zdravstveni pregledi drevesnic	pregledi	2018
OSVAD	projekt	2018
Laboratorij za varstvo gozdov	trg	2018
S4Q	analize	2018
Družba Slovenski državni gozdovi d.o.o. (Si DG)	projekt	2018
Laboratorij za lesno biomaso	projekt	2018
Trg NMGK	projekt	2018
SC19FNAWS	projekt - tujina	2018
Trg oddelka PIGG	trg	2018
Pleco – PIGG (J.G.)	analize - tujina	2018
OIKON	Projekt - Cro	2018
Pragozd (knjige)	trg	2018

### 3. Poročilo o doseženih ciljih in rezultatih posrednih uporabnikov

#### 3.1. Zakonske in druge pravne podlage, ki pojasnjujejo delovno področje JRZ

##### Ustanovitveni akt

- Sklep o uskladitvi ustanovnega akta javnega raziskovalnega zavoda Gozdarski inštitut Slovenije (Uradni list RS, št. 1/94, 65/99, 69/02, 11/06 in 47/11), v katerem je opisan obseg dejavnosti GIS in njegove obveze kot JRO za izvajanje javnih služb v obliki programov (javno službo na področju raziskovalne dejavnosti izvaja programska skupina P4 – 0107 Gozdna biologija, ekologija in tehnologija, na področju gozdarstva Javna gozdarska služba, aktivnosti na področju okolja pa Monitoring ponorov in emisij TGP za sektor raba tal, spremembe rabe tal in gozdarstvo).

##### Zakoni

- Zakon o gozdovih (Uradni list RS, št. 30/93, 56/99 – ZON, 67/02, 110/02 – ZGO-1, 115/06 – ORZG40, 110/07, 106/10, 63/13, 101/13 – ZDavNepr, 17/14, 24/15, 9/16 – ZGGLRS in 77/16) opredeljuje naloge Javne gozdarske službe (JGS-GIS) za potrebe Ministrstva za kmetijstvo, gozdarstvo in prehrano (MKGP – Ministrstvo za kmetijstvo in okolje) in daje GIS tudi javna pooblastila za izdajo potrdil za gozdno seme in sadike v skladu s predpisi o semenu in sadikah in za opravljanje strokovnega in zdravstvenega nadzora nad gozdnim semenarstvom in drevesničarstvom ter opravljanje programa nekaterih statističnih raziskav za gozdove,
- Zakon o raziskovalni in razvojni dejavnosti (Uradni list RS, št. 22/06 – uradno prečiščeno besedilo, 61/06 – ZDru-1, 112/07, 9/11 in 57/12 – ZPOP-1A),
- Zakon o ohranjanju narave (Uradni list RS, št. 96/04 – uradno prečiščeno besedilo, 61/06 – ZDru-1, 8/10 – ZSKZ-B in 46/14),
- Zakon o varstvu okolja (Uradni list RS, št. 39/06 – uradno prečiščeno besedilo, 49/06 – ZMetD, 66/06 – odl. US, 33/07 – ZPNačrt, 57/08 – ZFO-1A, 70/08, 108/09, 108/09 – ZPNačrt-A, 48/12, 57/12, 92/13, 56/15, 102/15 in 30/16),
- Zakon o gozdnem reprodukcijskem materialu (Ur. l. RS 58/02, 85/02, 45/04, 77/11) s podzakonskimi akti, ki opredeljujejo GIS kot pooblaščen laboratorije za potrebe inšpekcijskega nadzora GRM, vodenje registra gozdnih semenskih objektov in poročanje o nacionalni listi v sistemu FOREMATIS,
- Zakon o zdravstvenem varstvu rastlin (Uradni list RS, št. 62/07 – uradno prečiščeno besedilo, 36/10 in 40/14 – ZIN-B) - na podlagi zakona daje MKGP (UVHVVR) javno pooblastilo GIS za opravljanje nalog zdravstvenega varstva rastlin (izvajanje uradnih pregledov, uradni diagnostični laboratorij), na podlagi tega zakona so posamezni zaposleni pooblaščen osebe za opravljanje prej omenjenih nalog,
- Zakon o kmetijstvu (Uradni list RS, št. 27/17),
- Zakon o vodah (Uradni list RS, št. 67/02, 2/04 – ZZdrI-A, 41/04 – ZVO-1, 57/08, 57/12, 100/13, 40/14 in 56/15),
- Zakon o gospodarjenju z gozdovi v lasti Republike Slovenije (Uradni list RS, št. 9/16).

Uredbe, pravilniki, odredbe

- Uredba o koncesiji za izkoriščanje gozdov v lasti Republike Slovenije (Uradni list RS, št. 98/10, 98/12, 62/13, 90/13, 108/13 in 9/16 – ZGGLRS),
- Uredba o zelenem javnem naročanju (Uradni list RS, št. 102/11, 18/12, 24/12, 64/12, 2/13, 89/14 in 91/15 – ZJN-3),
- Pravilnik o gozdnih prometnicah (Uradni list RS, št. 4/09),
- Pravilnik o merjenju in razvrščanju gozdnih lesnih sortimentov (Uradni list RS, št. 17/11),
- Pravilnik o monitoringu ponorov in emisij toplogrednih plinov zaradi rabe tal, spremembe rabe tal in gozdarstva (Uradni list RS, št. 50/10),
- Pravilnik o pogojih in postopku za odobritev gozdnih semenskih objektov, namenjenih pridelovanju gozdnega reprodukcijskega materiala v kategorijah "kvalificiran" in "testiran" (Uradni list RS, št. 19/04),
- Pravilnik o pogojih za odobritev gozdnih semenskih objektov v kategorijah "znano poreklo" in "izbran", ter o seznamu gozdnih semenskih objektov (Ur. l. RS 91/2003),
- Pravilnik o potrilih in glavnih spričevalih za gozdni reprodukcijski material (Uradni list RS, št. 19/04, 55/12),
- Pravilnik o pripravi strokovnih izpitih in strokovnem izpopolnjevanju za delavce v javni gozdarski službi (Uradni list RS, št. 70/98),
- Pravilnik o ugotavljanju podatkov za seme gozdnega drevja (Uradni list RS, št. 127/03),
- Pravilnik o ukrepih in postopkih za preprečevanje vnosa in širjenja škodljivih organizmov rastlin, rastlinskih proizvodov in nadzorovanih predmetov (Uradni list RS, št. 31/04 in 142/04) in Direktiva Sveta št. 2000/29/ES, [Priloge I, II, III, IV, V, in VI],
- Pravilnik o varstvu gozdov. Ur. l. RS, št. 114/2009,
- Pravilnika o določitvi provenienčnih območij (Ur.l. RS 72/2003, Ur.l. RS 58/2012, Ur.l.RS 69/2017),
- Odredbe o seznamu drevesnih vrst in umetnih križancev (Ur.l.RS 4/2010),
- Pravilnik o strokovnem usposabljanju in preverjanju znanja zdravstvenega varstva rastlin,
- Pravilnik o pogojih za uvoz ali premeščanje določenih škodljivih organizmov, rastlin, rastlinskih proizvodov in nadzorovanih predmetov za poskusne, raziskovalne ali razvojne namene in za delo pri žlahtnjenju rastlin,
- Pravilnik o službeni izkaznici in znački za opravljanje fitosanitarnega pregleda,
- Pravilnik o obveščanju in objavljanju podatkov o pojavu in razširjenosti rastlinskih škodljivih organizmov v Republiki Sloveniji,
- Pravilnik o pogojih glede strokovne, prostorske in tehnične usposobljenosti laboratorijev za izvajanje laboratorijskih preiskav zaradi diagnostike škodljivih organizmov,
- Pravilnik o pogojih za opravljanje nalog zdravstvenega varstva po javnem pooblastilu,
- Pravilnik o financiranju in sofinanciranju vlaganj v gozdove (Uradni list RS, št. 71/04, 95/04, 37/05, 87/05, 73/08, 63/10, 54/14, 60/15 in 86/16),
- Pravilnik o načrtih za gospodarjenje z gozdovi in upravljanje z divjadjo (Uradni list RS št. 91/10),
- Pravilnik o varstvu gozdov (Uradni list RS, št. 114/09 in 31/16),
- Pravilnik o pogojih za vpis v register dobaviteljev in drugih obveznostih dobaviteljev ter zahtevah za trženje gozdnega reprodukcijskega materiala (Uradni list RS, št. 109/03).

### Strateški dokumenti

- Resolucija o nacionalnem gozdnem programu (Uradni list RS, št. 111/07),
- Operativni program za izvajanje Nacionalnega gozdnega programa 2017–2021, Resolucija o raziskovalni in inovacijski strategiji Slovenije 2011–2020 (Uradni list RS, št. 43/11),
- Slovenska strategija pametne specializacije, sprejeta 2015,
- Program razvoja podeželja Republike Slovenije za obdobje 2014–2020,
- Operativni program zmanjševanja emisij toplogrednih plinov do leta 2020 (2014),
- Les je lep - akcijski načrt za povečanje konkurenčnosti gozdno-lesne verige v Sloveniji do leta 2020 (Sklep Vlade RS, 27. 6. 2012), Zakon o ratifikaciji Konvencije o varstvu rastlin (spremenjene), (Uradni list RS – Mednarodne pogodbe, št. 23/00).

### Splošni in mednarodni okvir delovanja Gozdarskega inštituta Slovenije predstavljajo:

- Sklepi konference ZN o okolju in razvoju (UN Conference on Environment and Development, UNCED) 1992 v Riu de Janeiru z naslednjimi dokumenti: (a) Agenda 21, (b) Deklaracija o okolju in razvoju, (c) Izjava o Gozdnih načelih, (č) Okvirna Konvencija ZN o podnebnih spremembah (UNFCCC) in (d) Konvencija o biološki raznovrstnosti (CBD) (e) Konvencija Združenih narodov o boju proti dezertifikaciji/degradaciji tal (UNCCD),
- The Nagoya Protocol on Access to Genetic Resources and the Fair and Equitable Sharing of Benefits Arising from their Utilization to the Convention on Biological Diversity (2010),
- Konvencija o onesnaževanju zraka preko meja na velike razdalje (CLRTAP, 1979),
- RIO + 20 Konferenca ZN o trajnostnem razvoju (2012),
- Revidirane dopolnilne metode in smernice dobre prakse iz leta 2013, ki izhajajo iz Kjotskega protokola (IPCC, 2014),
- Deklaracije in resolucije: Strasbourg (1990), Helsinki (1993), Lizbona (1998), Dunaj (2003), Varšava (2007), Oslo (2011) Ministrskih konferenc o varovanju gozdov v Evropi (Ministerial Conference on the Protection of Forest in Europe, MCPFE oz. Forest Europe),
- Pariški sporazum (UNFCCC, 2016) Gozdarska strategija EU (1998), temelječa na sklepih UNCED in resolucijah Ministrskih konferenc o varovanju gozdov v Evropi (MCPFE),
- Nova gozdarska strategija EU: za gozdove in gozdarski sektor (COM(2013) 659),
- Konvencija o varstvu Alp, Alpska konvencija (1991, ratifikacija 1995) z izvedbenimi protokoli za Urejanje prostora in trajnostnega razvoja, Hribovskega kmetijstva, Varstvo narave in urejanje krajine, Gorskega gozda, Turizma, Varstva tal,
- Direktiva Sveta EU 92/43/EGS o ohranjanju naravnih habitatov ter prosto živečih živalskih in rastlinskih vrst (1992),
- Evropska vodna direktiva (Water Frame Directive 2000/60/ES),
- Strategija ohranjanja biotske raznovrstnosti (2002),
- Natura 2000 – Evropsko omrežje posebnih varstvenih območij (2004),
- Vizija 2030 Evropskega gozdnega in lesnega sektorja kot del Gozdno lesne tehnološke platforme EU (2005),
- Gozdni akcijski program EU (2006),
- Podnebno-energetski sveženj EU,
- Uredba o lesu (Regulation (EU) No 995/2010),
- Evropska strategija o tleh (European Soil Thematic Strategy, COM(2006) 231),
- Evropska poplavna direktiva (Floods Directive 2007/60/EC),
- Obzorje 2020 – akcijski načrt EU za razvoj raziskovanja in inovativnosti,

- Obveznosti poročanja RS mednarodnim organizacijam (Eurostat, UNECE, FAO, EU, UNFCCC, idr.),
- Dokumenti o skupnih ciljih EU na področja gozdarstva; Forest Europe, high-level political process for dialogue and cooperation on forest policies in Europe: Statement(s) on a Legally Binding Agreement on Forests in Europe, Madrid Ministerial Decision 2015,
- Sklep št. 529/2013/EU Evropskega parlamenta in Sveta (2013) o pravilih za obračunavanje emisij in odvzemov TGP, ki nastanejo pri dejavnostih v zvezi z rabo zemljišč, spremembo rabe zemljišč in gozdarstvom, ter informacijah o ukrepih v zvezi s temi dejavnostmi,
- Direktiva Sveta 1999/105/ES z dne 22. decembra 1999 o trženju gozdnega reprodukcijskega materiala,
- Uredba (EU) št. 525/2013 Evropskega parlamenta in Sveta o mehanizmu za spremljanje emisij TGP in poročanje o njih ter za sporočanje drugih informacij v zvezi s podnebnimi spremembami na nacionalni ravni in ravni Unije,
- Izvedbena uredba Komisije (EU) št. 749/2014 o strukturi, obliki, postopkih predložitve in pregledu informacij, ki jih sporočajo države članice v skladu z Uredbo (EU) št. 525/2013 Evropskega parlamenta in Sveta,
- Uredba (EU) 2018/841 Evropskega parlamenta in Sveta o vključitvi emisij toplogrednih plinov in odvzemov zaradi rabe zemljišč, spremembe rabe zemljišč in gozdarstva v okvir podnebne in energetske politike do leta 2030 ter spremembi Uredbe (EU) št. 525/2013 in Sklepa št. 529/2013/EU,
- Direktiva (EU) 2016/2284 Evropskega parlamenta in Sveta z dne 14. decembra 2016 o zmanjšanju nacionalnih emisij za nekatera onesnaževala zraka, spremembi Direktive 2003/35/ES in razveljavitvi Direktive 2001/81/ES,
- Uredba (EU) 2018/842 Evropskega parlamenta in Sveta o zavezujočem letnem zmanjšanju emisij toplogrednih plinov za države članice v obdobju od 2021 do 2030, kot prispevku k podnebnim ukrepom za izpolnitev zavez iz Pariškega sporazuma ter o spremembi Uredbe (EU) št. 525/2013,
- Mednarodna konvencija o varstvu rastlin (FAO-IPPC, 1997),
- Direktiva Sveta 2000/29/ES o varstvenih ukrepih proti vnosu organizmov, škodljivih za rastline ali rastlinske proizvode (v veljavi do 12/2019),
- Uredba (EU) 1143/2014 o preprečevanju in obvladovanju vnosa in širjenja invazivnih tujerodnih vrst,
- Uredba (EU) 2016/2031 (Uredba o zdravju rastlin),
- Uredba (EU) 2017/625 (Uredba o uradnem nadzoru),
- Uredba (EU) št. 652/2014 (Finančna uredba) ureja upravljanje odhodkov tudi za podporo pri ukrepih na področju zdravja rastlin, preprečevanje ali izkoreninjenje škodljivih organizmov.



**3.2. Dolgoročni cilji, kot izhajajo iz večletnega programa dela in razvoja oziroma področnih strategij in nacionalnih programov (strateški / dolgoročni cilji, kot izhajajo iz programa dela za leto 2017 oz. petletnega programa dela)**

Dolgoročni cilji	Kazalnik(i)
Dolgoročna opredelitev in ohranjanje statusa inštituta kot javne raziskovalne organizacije nacionalnega pomena z ustreznim finančnim portfeljem kar je podlaga izvajanja raziskovalne in razvojne dejavnosti na področju gozdarstva in komplementarnih področij	Status GIS in podporna dokumentacija
Zagotavljanje financiranja zavoda ter optimizacija stroškov delovanja.	Prihodki odhodki, stratifikacija
Krepitev človeških virov	vlaganje v izobraževanje in razvoj zaposlenih; spodbujanje sodelovanja in habilitiranja raziskovalcev v okviru izobraževalnih institucij zaposlovanje novih perspektivnih kadrov neposredni stiki s tujimi raziskovalci in gospodarstvom, obiski uveljavljenih tujih raziskovalcev na GIS...
Vzpodbujanje kvalitetnega znanstveno-raziskovalnega in strokovnega dela, vzpodbujanje inovativnosti, objavljanje vplivnih znanstvenih in kompetentnih strokovnih prispevkov, razvoj patentov, razvoj merilnih naprav, dinamično odzivanje na aktualne probleme in razmere, idr.	bibliometrija GIS: število prijav patentov in inovacij: 1
Intenziviranje (so)delovanja v domačem in mednarodnem raziskovalnem prostoru (raziskovalni projekti in programi) predvsem v gozdarskih, okoljskih, naravovarstvenih ter izobraževalnih projektih in programih	Število domačih in tujih projektov, programov
Sodelovanje z domačimi in tujimi raziskovalnimi institucijami, izobraževalnimi organizacijami, agencijami, zavodi, ministrstvi ter gospodarstvom	Število sodelovanj, inštitucije in kratek opis sodelovanja
Trajna skrb za vzdrževanje in izboljšanje kakovostne raziskovalne infrastrukture in opreme	IVD, nakup opreme, organizacija / izgradnja novih kapacitet
Ohranjanje in nadgrajevanje programske/ih in infrastrukturne/ih skupin/e ter javnih služb skladno z aktualnimi vsebinskimi potrebami in zakonskimi podlagami	Programi in javne službe
Zagotoviti redno delovanje založniške dejavnosti inštituta	Opisno: število publikacij založbe GIS
Promocija gozdarstva, gozdno-lesne vrednostne verige, raziskovalne-strokovne gozdarske dejavnosti in GIS, ter zagotavljanje prenosa znanja na različnim uporabnikom	število objav v javnih medijih, delavnic, srečanj in okroglih miz
Skrb za delovanje Gozdarske knjižnice	Sredstva in število tujih revij in knjižnih tvitov, število prenosov odprtega dostopa
Skrb za področje varstva pri delu, varnosti in zdravja zaposlenih; so-organizacija kulturnih prireditev na GIS. Sodelovanje s predstavniki delavcev GIS, sindikatom, interesnimi skupinami na GIS	Opisno:
Število zaposlenih po osebah in FTE (izhodiščne in ciljne vrednosti kazalnikov)	Na dan 31.12.2018 se načrtuje 93 zaposlenih ter 83,3 FTE. Na dan 31.12.2017 je bilo 79 zaposlenih ter 72,25 FTE. Na dan 31.12.2016 je bilo 78 zaposlenih ter 72,35 FTE. Na dan 31.12.2015 je bilo 79 zaposlenih ter 73,9 FTE.
Prihodki (izhodiščne in ciljne vrednosti kazalnikov)	31.12.2018: se načrtuje 3.900.000 € prihodkov oz. reb. 31.12.2017 je bilo izkazanih 3.568.220 € prihodkov. 31.12.2016 je bilo izkazanih 3.562.843 € prihodkov. 31.12.2015 je bilo izkazanih 3.815.961 € prihodkov.

### 3.3. Letni kratkoročni cilji, zastavljeni v programu dela ali v obrazložitvi finančnega načrta za leto 2018

Letni cilji GIS za l. 2018	Kazalnik(i)
Krepitev človeških virov	Število zaposlenih: Raziskovalci/ostali: Prihodi/odhodi: M/Ž: MR: spremljanje bibliometrijskih kazalnikov raziskovalcev in napredovanja v nazive (izvolitve)
Zagotavljanje financiranja zavoda ter zagotavljanje usklajenosti finančnih tokov	Prihodki/odhodki: JS Projekti in programi Infrastruktura drugo
Ohranjanje oz. nadgrajevanje programske in infrastrukturne skupine, javnih služb, idr. skladno z vsebinskimi in zakonodajnimi podlagami	Sredstva - Indeks (trend financ po sklopih glede na predhodna leta)
Sodelovanje na projektnih in programskih razpisih, pridobivanje novih domačih in mednarodnih projektov	Število prijav (skupaj/raziskovalci/projektna pisarna): Uspešnost prijavljanja:
Sodelovanje in povezovanje z uporabniki naših znanj in rezultatov GIS	Opisno:
Promocija gozdarstva in znanosti in stroke, gozdno – lesne vrednostne verige, Gozdarskega inštituta Slovenije	Število dogodkov in objav:
Zagotoviti redno delovanje založniške dejavnosti inštituta	Opisno: (da / ne)
Trajna skrb za nadgradnjo in implementacijo sistemov za podporo delovanja GIS	Opisno.
Skrb za vzdrževanje infrastrukture GIS, stavb na in urejanje okolice GIS	Velika raziskovalna oprema: IVD: Sredstva za vzdrževanje GIS:
Urejanje področja varnosti in zdravja pri delu, soorganizacija kulturnih prireditev v prostorih GIS, sodelovanje s sindikatom na GIS.	Število akcij: Opisno:

Projekti in aktivnosti za uresničitev ciljev v l. 2018 oz. dolgoročnejših ciljev

Krepitev človeških virov; skrb za kadre GIS; vlaganje v izobraževanje zaposlenih, dvig kakovosti raziskovalnih rezultatov oz. dela zaposlenih (kratkoročni in dolgoročni cilji).

Vzpodbujanje kvalitetnega znanstveno-strokovnega dela, vzpodbujanje inovativnosti, objavljanje vplivnih znanstvenih in kompetentnih strokovnih prispevkov, priprava patentov, proizvodnja naprav, izvedba kakovostnih monitoringov, idr.

V sklopu aktivnosti »Krepitev človeških virov«, se na GIS ustvarja stimulatívno delovno okolje zaposlenim, v skladu z možnostmi, ki jih zakonodaja omogoča odgovornim osebam na GIS.

Intenzivneje smo razvijali vodstvene sposobnosti raziskovalcev (vodenje projektov...), komunikacijo med zaposlenimi oz. z uporabniki naših rezultatov ter mentorske aktivnosti (ustrezna izobraževanja).

Razvijali smo stimulatívne medsebojne odnose in zdravo ter vzpodbudno notranje okolje.

*Komentar: Na razpravo zaposlenih na GIS, smo izvajali različne sestanke (ZD, ZR, zbor mlajših raziskovalcev, delavnico za raziskovalce, delavce Uprave GIS). Razpravljali smo o kvaliteti dela Uprave GIS, pričakovanih zaposlenih (predvsem raziskovalcev) glede njene učinkovitosti, slabih in dobrih straneh naše organizacije, delovanja; razpravljali smo na splošno o stanju na GIS, idr. Razprava je bila odprta, očitki so bili usmerjeni v komunikacijo, servis uprave in s strani uprave glede*

*raziskovalcev (nespoštljivo vedenje, neodzivnost v obratni smeri, idr.). Glede na veliko rast števila zaposlenih (med 5 – 10 % / leto), je bilo pri večjem kolektivu nujno spremeniti dosedanje delovanje nekaterih procesov: avtomatizacija spremljanja dela, časa, priprave poročil, nujno povečanje števila finančnih projektnih sodelavcev, pomoč pri pripravi in spremljanju projektov, delavci v Upravi morajo nujno obvladovati angleški jezik (30 % financiranja poteka preko EU nalog), sodelavci uprave oz. računovodstva pišejo poročila v angleškem jeziku, prav tako morajo biti usposobljeni na pogovor in razpravo s tujimi revizorji projektnih nalog, idr.*

*Na GIS vzpodbujamo različne načine izobraževanja zaposlenih, tradicionalno pridobivanje doktorskih nazivov (program MR) oz. tudi na druge načine, izobraževanje za delo na terenu, izobraževanje za upravljanje naprav (npr. droni), za delo z laboratorijskimi napravami, sodelovanja na znanstvenih in strokovnih srečanjih, sodelovanja delavcev Uprave na seminarjih (računovodski, pravni vidiki, javna naročanja, varstvo pri delu...).*

Ohranjanje oz. nadgrajevanje programske in infrastrukturne skupine, javnih služb: javne gozdarske službe, okoljske službe, službe varstva rastlin ... skladno z vsebinskimi in zakonodajnimi podlagami, tako nacionalnimi kot EU ter mednarodnih dogovorov (konvencije idr.).

*Komentar: Ohranjanje in nadgrajevanje programske in infrastrukturne skupine je povezano s kvaliteto vodilnih delavk, delavcev (oddelkov, programske in infrastrukturne skupin, javnih služb...), ustrezno kadrovske sestavo sodelavcev na teh programih, spoštovanje želja in navodil naročnikov, znanstveno odličnost in strokovno usposobljenost izvajalcev, idr. Ob takem tempu se sicer izgublja potrebna sproščenost sodelavcev, malo je prostora za avtonomnost raziskovalcev in stroko. Projektno delo se s strani odločevalcev ocenjuje kot neke vrste javna služba, ki pa to ni, saj nosi velik riziko za zaposlene.*

Spremljanje prijav na razpise in analiza razlogov za morebitne neuspehe na razpisu (stalna naloga ZS GIS). Preverjanje obstoječih mehanizmov vzpodbujanja kvalitetnega prijavljanja raziskovalcev na razpise in poiskati nove razpise.

Poleg prijav na razpise je nujno preverjati izvajanje projektov in priprave poročil (vsebine, finance, organizacija dela, komunikacija – znotraj projektnega tima ter komunikacija rezultatov).

Usklajevanje znanstveno raziskovalnega dela s strokovnim delom in spremljanje delovanja teles GIS. Kot del aktivnosti urejanja, je načrtovana priprava kodeksa GIS za zaposlene na GIS.

*Komentar: V petletni načrt dela JRZ smo vključili TEMELJNE VREDNOSTE Gozdarskega inštituta Slovenije: znanstvena odličnost in strokovna prepoznavnost, ustvarjalnost in inovativnost, zavzetost in odgovornost in sodelovanje ter spoštovanje, ki so lahko osnove kodeksa vedenja zaposlenih na GIS.*

Sodelovanje in povezovanje z uporabniki naših znanj in rezultatov GIS: z različnimi deležniki v gozdno-lesni proizvodni verigi in z deležniki s področja varstva narave in uporabe nelesnih proizvodov in storitev gozdov ter z vzgojno-izobraževalnimi procesi.

*Med raziskovalci in strokovnjaki GIS, poteka trajen in kontinuiran dialog, z deležniki s področij na katerih delujejo. Pri komunikaciji gre za osebni pristop, ki pa je zaradi razlik v pristopih sogovornikov in sposobnosti komuniciranja različno uspešen.*

Promocija gozdarstva, gozdarske znanosti in stroke, gozdno-lesne vrednostne verige, Gozdarskega inštituta Slovenije; (so)organizacija in sodelovanja na javnih prireditvah, aktivnosti na socialnih omrežjih in v dnevnem časopisju ter revijah, vključevanje mladih v aktivnosti GIS, sodelovanje v okviru lokalnih pobud, sodelovanje z NVO društvi, idr.

Med promocijo, in hkrati kot redno delo GIS, izvedba (odmevnih) mednarodnih in domačih znanstvenih prireditev ter delavnic. Nadaljevanje aktivnosti programa GIS »Gozd eksperimentov«.

Trajna je skrb za nadgradnjo in implementacijo sistemov za pomoč pri delu GIS, vodenju projektov, spremljanje naročil, potnih nalogov, idr.

Kontinuirano poteka iskanje novih možnosti spremljanja in načrtovanja znanstveno-razvojno-raziskovalnega dela. Kontinuirano razvijanje programov za spremljanje aktivnosti delavcev na GIS (naročanje - naročilnice, potni nalogi, poročanje po oddelkih in projektih, finančno spremljanje stroškovnih mest ...).

Kot posebna naloga v l. 2018 je bila načrtovana reorganizacija projektne pisarne GIS, ki deluje v sklopu računovodstva (organizacija dela v računovodstvu oz. projektni pisarni) oz. Uprave GIS. Potrebno je poiskati kvalitetne administratorje za finančno poročanje (oz. izobraževanje obstoječih), dobro organizirati njihovo delo (opredeliti zadolžitve in odgovornosti, poiskati ustrezne naloge glede na interes posameznikov) ter spremljati razpise, za kar bi morali biti zadolženi raziskovalci in zaposleni v projektni pisarni.

*Komentar: Pri vzpostavitvi projektne pisarne GIS so med zaposlenimi različna mnenja; sredstva namenjeni Upravi GIS trenutno ne zadoščajo za pokritje željenega števila finančnih projektnih sodelavcev, kaj šele za vzpostavitev posebne pisarne z dodatno zaposlenimi. Večina nalog na GIS je projektne narave; v l. 2018 smo imeli na GIS preko 110 stroškovnih mest, ki zahtevajo spremljanje prihodkov in odhodkov, vsaj delna poročanja in zbiranje dokumentacije (npr. časovnic, računov ...), zato nastalo situacijo rešujemo z dodatnimi zaposlitvami administratorjev oz. pomočnikov (študentov).*

V l. 2018 smo izvedli delavnico z razpravo na temo prihodnosti GIS: vsebinske, raziskovalno-strokovne, vizije in poslanstva, organiziranosti, »GIS v naslednjem 5-letnem obdobju?«, ki naj bi pomagala pri (so)oblikovanju posodobljene vizije GIS za prihodnje obdobje.

*Septembra 2018 smo organizirali delavnico z namenom razprave raziskovalcev glede organiziranosti GIS, slabih in dobrih strani delovanja JRZ. Razprava je bila vodena, rezultati so bili vključeni v 5-letni načrt JRZ, prav tako so bili vključeni v načrt dela GIS za l. 2019.*

Skrb za vzdrževanje infrastrukture GIS (raziskovalne), stavb in urejanje okolice GIS.

V l. 2018 so potekale naslednje aktivnosti:

- Skrb za delovanje Gozdarske knjižnice (GK).
- Izvedba aktivnosti načrtovanih v planu del IVD GIS za l. 2018.
- Obnova IT GIS - iskanje možnega financiranja posodobitve IT infrastrukture na GIS.
- Priprava predloga zunanje ureditve površin GIS.
- Priprava dokumentacij in načrt za nadomestno gradnjo rastlinjaka z leseno zgradbo (Laboratorij za semenarstvo in drevesničarstvo in Laboratorij za varstvo rastlin).

- Odstranitev obstoječe transformatorske postaje in izgradnja nove (Elektro Ljubljana).
- Sodelovanje s Parkom Tivoli-Rožnik in MOL pri idejnem projektu »vzpostavitev pešpoti na Rožnik ob GIS«.

*Komentar: Aktivnosti so potekale v skladu z načrtovanimi aktivnostmi; nekatere smo izvedli (IVD v l. 2018), obnova IT GIS vključno s telefonijo. Elektro Ljubljana je prestavila odstranitev obstoječe transformatorske postaje in izgradnjo nove na začetek l. 2019, prav tako MOL in Park vzpostavitev pešpoti na Rožnik ob GIS.*

Urejanje področij varnosti pri delu ter zdravja zaposlenih. S koncem l. 2017 je prevzel področje varstva pri delu in rabi zaščitnih sredstev pri delu nov poverjenik za GIS, sodelavec Iztok Sinjur. Načrtujemo nadaljevanje teh aktivnosti skladno z zakonodajo in skupaj s strokovnjaki s tega področja. V l. 2018 smo vzpodbujali skupne aktivnosti zaposlenih na GIS, npr. sodelovanje na tekaških prireditvah, omogočali zaposlenim izvajanje različnih športnih aktivnosti (del aktivnosti, ki zagotavljajo stimulatивно delovno okolje) ...

*Komentar: V l. 2018 so zaposleni na GIS sodelovali na več maratonih v Sloveniji (Kras, Ljubljana, Črna ...), gozdarskem smučarskem in košarkarskem tekmovanju in idr.*

Poleg skrbi za zdravje smo soorganizirali kulturne prireditve v prostorih GIS (4 razstave) v Galeriji GIS, kulturne dogodke v Veliki dvorani GIS, organizirali znanstvena in strokovna predavanja z različnih področij. Pri obeh aktivnostih (zdravje in kultura), pa tudi pri drugih (npr. skrb za delovno okolje) je Uprava GIS sodelovala s predstavnikom/ki sindikata/ov delavcev na GIS.

*Komentar: Izvedli smo ciklus znanstvenih in strokovnih predavanj v Veliki dvorani GIS, štiri umetniške razstave v Galeriji GIS (s krajšimi umetniškimi programi), gledališko predstavo ter glasbeni nastop, (skupne) delovane akcije na vrtu, parku ob zgradbi GIS, v sodelovanju s sindikatom v katerega so vključeni raziskovalci GIS, strokovno-turistično ekskurzijo/izlet ter prireditev za otroke zaposlenih ob koncu leta (sindikata zaposlenih na GIS). V dvorani GIS in v okolici GIS občasno potekajo prireditve, delavnice ministrstev, društev, zvez (npr. lovci, kinološka društva, idr.).*

#### **3.4. Ocena uspeha pri doseganju zastavljenih ciljev, upoštevanje fizične, finančne in opisne kazalce (indikatorje), določene v programu dela ali v obrazložitvi finančnega načrta za leto 2018 po posameznih področjih dejavnosti**

##### **Krepitev človeških virov**

*Število zaposlenih: +18*

*Raziskovalci / ostali: 53/36 (pri raziskovalcih so upoštevanji zaposleni, ki so izvoljeni v nazive)*

*Prihodi / odhodi: +18 / -8*

*M / Ž: 2 / 3 MR: 5*

*Spremljanje bibliometrijskih kazalnikov raziskovalcev in napredovanja v nazive (izvolitve): 7 novih izvolitev v nazive in 6 izvolitev v višje nazive (brez upoštevanja ponovnih izvolitev v naziv).*

## Zagotavljanje financiranja zavoda ter zagotavljanje usklajenosti finančnih tokov

Bilančni prihodki / odhodki: 3.848.937 € / 3.717.496 €.

Presežek prihodkov nad odhodki je znašal 131.441 €.

JS: 43,28 % - projekti in programi in ostalo: 56,72 % - trg, 4 – 5 % (po MIZŠ je vse razen trga JS).  
Infrastruktura - IVD & oprema.

## Ohranjanje oz. nadgrajevanje programske in infrastrukturne skupine, javnih služb, idr., skladno z vsebinskimi in zakonodajnimi podlagami

Sredstva - % financ po financerjih za obdobje 2010 – 2018

v procentih	2010	2011	2012	2013	2014	2015	2016	2017	2018*	2019**
ARRS	45,07	41,63	37,62	35,67	32,03	28,88	38,41	39,47	41,87	33,17
MKGP brez JGS	9,70	19,90	14,56	8,92	7,14	6,45	9,48	13,83	13,75	11,02
JGS	15,05	15,79	17,92	16,29	14,37	13,15	15,12	15,48	17,02	13,04
MKGP&MKO&MOP - sofinanciranje EU projektov	6,83	3,10	3,75	3,44	3,03	3,25	4,10	5,23	4,81	4,08
MGR - sofinanciranje EU projektov	0,00	0,16	0,19	0,16	0,10	0,00	0,00	0,00	0,00	0,00
MOL - sofinanciranje EU projektov	0,00	0,00	0,53	0,49	0,43	0,00	0,00	0,18	0,17	0,14
MIZŠ	0,00	1,14	1,64	0,79	2,32	2,39	0,00	0,00	0,00	0,00
ostalo	12,67	7,79	5,41	5,20	4,33	6,46	9,22	6,54	6,57	6,52
EU sredstva	10,62	10,30	18,39	29,05	36,25	39,42	23,66	19,26	15,82	32,02
SKUPAJ	100,00	100,00	100,00	100,00	100,00	100,00	100,00	100,00	100,00	100,00

## Sodelovanje na projektnih in programskih razpisih, pridobivanje novih domačih in mednarodnih projektov

Število prijav (skupaj / raziskovalci / projektna pisarna) ocenjujemo na 80 – 90 prijav oz. delnih prijav (koraki v postopkih).

Uspešnost prijavljanja: l. 2018 smo pridobili 50 projektov oz. nalog oz. naročil.

## Sodelovanje in povezovanje z uporabniki naših znanj in rezultatov GIS

Sodelovanje je bilo po večini ustrezno – ZGS, MKGP, MOP, ARSO, MI, SIGD, MOL, naročniki ...

## Promocija gozdarstva in znanosti ter stroke, gozdno-lesne vrednostne verige, Gozdarskega inštituta Slovenije

Število dogodkov in objav: objave - izpis Sicris za GIS za l. 2018

	Z	S	A"	A'	AI/2
SKUPAJ	3340.55	1687.23	709.51	2017.59	2270.10
Upoštevane točke (biotehnika): 3930.06	3340.55	589.51	709.51	2017.59	2270.10

Kvantitativne ocene		
A1 - objave	Točke	Ocena
Upoštevane točke	3930.06	4.00
A" - izjemni dosežki	709.51	0.47
A' - zelo kvalitetni dosežki	2017.59	1.00
A1/2 - pomembni dosežki	2270.10	1.00
Ocena A1		6.47
Citiranost		Podatki
CI10 - število čistih citatov znanstvenih del v zadnjih 10 letih (2009-2018)		8626
Clmax - najodmevnejše delo v zadnjih 10 letih (2009-2018)		823
h-indeks v zadnjih 10 letih (2009-2018)		43
A3 - sredstva izven ARRS (za obdobje 2013-2017)		Ocena
A32 - sredstva po pogodbah z gospodarstvom		2.83
A31 - sredstva mednarodnih projektov		54.66
A33 - sredstva drugih ministrstev		32.09
A34 - druga sredstva		1.21
A35 - druga gospodarska sredstva		0.85
Ocena A3		89.13

### Zagotovitev rednega delovanja založniške dejavnosti inštituta

*Da, vendar bi morali povečati obseg, število publikacij, prepoznavnosti GIS na spletu, idr.*

### Trajna skrb za nadgradnjo in implementacijo sistemov za podporo delovanja GIS

*Leta 2018 smo nadgradili modul za potne naloge; v l. 2019 se vključi v sistem Digitalnega poslovanja na GIS. Za boljše delovanje programa za spremljanje porabe ur in sredstev bi potrebovali GIS administratorja, ki bi večji del svojega časa posvetil delovanju sistema. Trenutno smo (relativno) zadovoljni z delovanjem časovnic, ne pa z dostopi do pregleda časovnic, slabši del sistema je spremljanje porabe sredstev za projekte s sklopi – t.i. DSji, saj aplikacija v tej verziji tega ne omogoča na preprost način.*

### Skrb za vzdrževanje infrastrukture GIS, stavb in urejanje okolice GIS

*Velika raziskovalna oprema: nakup preko paketa XVII: 149.175,70 €  
IVD: 22.004,64€ + 31.318,00€*

### Urejanje področja varnosti in zdravja pri delu. Soorganizacija kulturnih prireditev na GIS, sodelovanje s sindikatom na GIS

*Število akcij:15*

*Opisno: glej komentar na predhodni strani*

**3.5. Nastanek morebitnih nedopustnih ali nepričakovanih posledic pri izvajanju programa dela za leto 2018**

*Odhodi zaposlenih za JRZ večjega števila sodelavcev (prvič po l. 1994) vplivajo na pokrivanje področij dela GIS; odhode nadomeščamo z novimi vendar mlajšimi sodelavci ki pa so manj izkušeni in se morajo vključiti v procese izobraževanja (večletno).*

**3.6. Ocena uspeha pri doseganju zastavljenih ciljev v primerjavi z doseženimi cilji iz poročila preteklega leta ali več preteklih let**

*Glede na zastavljene naloge in cilje se zavedamo, da ločimo kratkoročne, letne in večletne cilje ter načrte. Zaradi večinoma projektnega delovanja JRZ, so spremembe delovanja težje, saj so odvisne od delovnih razmer in okolja JRZ - finančno, obseg dela, spreminjanja in reorganiziranja dela, zakonodaje, sprememb pri odločevalcih – ministrstev (zlasti po volitvah in po kadrovskih zamenjavah), ko prihaja v kratkem obdobju do velikih sprememb (ali padec dohodka, odhoda sodelavcev, povečanje obsega nalog...).*

*Kratkoročne cilje večinoma dosegamo, letne pa v zadnjem obdobju presegamo (financiranje, število zaposlenih), kar je vzrok za nove izzive delovanja JRZ. Spremembe so včasih tako velike in hitre, da jih z letnimi načrti ne moremo predvideti.*

**3.7. Ocena gospodarnosti in učinkovitosti poslovanja glede na opredeljene standarde in merila, kot jih je predpisalo pristojno ministrstvo, in ukrepe za izboljšanje učinkovitosti ter kvalitete poslovanja posrednega uporabnika**

Ocenjujemo, da smo na GIS v letu 2018 ohranili dobro raven gospodarnosti in učinkovitosti poslovanja, zlasti, če upoštevamo težave naših financerjev pri zagotavljanju obstoja in razvoja gozdarskega področja oziroma aktivnosti gozdarskega sektorja na področjih znanstvene, strokovne in razvojne dejavnosti.

Stroške poslovanja smo obvladovali s pomočjo omejitev in dogovora znotraj institucije. V prvi polovici leta 2018 smo glede porabe sredstev delovali »konzervativno«, v skladu z dogovorom z zaposlenimi V začetku poletja smo delovali brez večjih omejitev, za kar menimo, da gre za gospodarno ravnanje, predvsem glede trošenja materialnih sredstev. Pomembno je, da se poraba sredstev v prvi vrsti nameni za nemoteno delovanje in izvajanje projektov in programov oz. spoštovanja pogodb (realizacija obnove dela zgradbe GIS), vlaganja v varstvo pri delu, idr.

**3.8. Ocena notranjega nadzora javnih financ, ki se pripravi v skladu z Izjavo o oceni notranjega nadzora javnih financ**

Priloga »Izjava o oceni notranjega nadzora javnih financ«.



**3.9. Pojasnila na področjih, kjer zastavljeni cilji niso bili doseženi, s pojasnili zakaj cilji niso bili doseženi. Pojasnila vsebujejo seznam ukrepov in terminski načrt za doseganje zastavljenih ciljev in predloge novih ciljev ali ukrepov**

Z doseganjem cilja finančne stabilnosti GIS v letu 2018 smo zadovoljni, saj nam je z intenzivnim delom uspelo izpolniti cilj in doseči »finančno stabilnost GIS« na 2 letni ravni. V drugem delu leta smo se zaradi uspešnosti pridobivanja novih projektnih nalog znašli pred situacijo, kako pospešiti porabo sredstev, ki so natančno strukturirana. Poleg tega pa sistem delovanja JRZ ne omogoča oblikovanja t.i. »rezervnih sredstev«, ki bi omogočali instituciji, da ciljno investira v svoj obstoj in razvoj (stroke, znanosti, konkurenčnosti, uspešnosti oz. v primeru večjih finančnih težav za svoje preživetje, idr.). Za večjo porabo sredstev v nastali situaciji bi morali zaposliti večje število sodelavcev za krajši čas ob koncu leta, kar pa je neracionalno in dolgoročno nevzdržno.

Nerešeno ostaja nezadostno financiranje Infrastrukturne skupine GIS in IVD, kar povzroča težave pri vzdrževanju stavbe GIS, laboratorijev, analitskih naprav, zbirk na GIS ter terenske raziskovalne infrastrukture. Prav tako nimamo možnosti financirati priprave projektne dokumentacije za obnovo in gradnjo objekta rastlinjak ob zgradbi GIS.

**3.10. Ocena učinkov poslovanja JRZ na druga področja, predvsem pa na gospodarstvo, socialo, varstvo okolja, regionalni razvoj in urejanje prostora**

Ocenjujemo, da ima delovanje Inštituta številne neposredne in posredne učinke na delovanje področij varstva okolja, razvoja regij (npr. razvoj turizma, pedagoška dejavnost, širjenje ponudbe storitev za trg), delovanja gozdarstva in gozdno lesne verige. Učinki so odvisni tudi oziroma predvsem od uporabnikov rezultatov dela. Naročnikom MKGP, MOP, ARSO ter UVHVVR, s svojimi delom in rezultati, zagotavljamo izpolnjevanje zakonskih obvez naše države (nacionalne in EU obveze), kot tudi strokovne in vsebinske podlage za njihovo nemoteno delo. Velik del omenjenih aktivnosti je trenutno namenjen implementaciji EU zakonodaje za področji gozdarstva in okolja v Sloveniji. Strokovni in znanstveni izsledki Inštituta so pomembni tudi za delovna področja ZGS, ZRSVN, inšpekcij, občin, lastnikov gozdov, idr.

Velik del vsebin dela je namenjen razvoju panoge in ohranjanju slovenskih gozdov, predvsem z vidikov biodiverzitete, stabilnosti gozdov, zagotavljanje preživetja in ravnovesja, predvsem glede vpliva podnebnih sprememb, gospodarjenja z gozdovi ter varstva narave. V zadnjem obdobju zaposleni na Inštitutu povečujemo obseg aktivnosti s področja izobraževanja (npr. projekta ARTEMIS in Lifegenmon, »Gozd eksperimentov«, idr.). Še intenzivneje se povezujemo z ZGS in drugimi institucijami, z namenom izvajanja prenosa znanja s področja gozdarstva in z gozdarstvom povezanih znanosti, različnim ciljnim skupinam, predvsem šolskim otrokom, učiteljem ter drugi zainteresirani javnosti.

- 3.11. Poročilo o realiziranih investicijah in investicijskih vlaganjih (poročilo vsebuje preglednico, v kateri so navedene izvedene investicije in njihovi viri financiranja ter preglednico iz katere je razvidno investicijsko vzdrževanje z viri financiranja; (sestavljena po načelu denarnega toka), s poročilom o realizaciji načrtov ravnanja s stvarnim premoženjem države**

<b>Realizacija investicijskega vzdrževanja na GIS v letu 2018 (€), po načelu denarnega toka</b>			
<b>Postavka</b>	<b>Opredelitev IVD / vir financiranja</b>	<b>MIZŠ</b>	<b>GIS</b>
1	Vzdrževanje stavbnega pohištva	0 €	14.574,95 €
2	Obnove električne napeljave	0 €	5.105,70 €
3	Menjava vodovodnih pip	0 €	2.323,99 €
<b>SKUPAJ</b>		<b>0 €</b>	<b>22.004,64 €</b>

GIS je po načelu denarnega toka realiziral investicijsko vzdrževanje v manjšem obsegu kot pa je bila napravljena realizacija. Poleg zgoraj navedenih del, ki so bila plačana dobaviteljem v letu 2018, so se izvedle še sledeča IVD dela v dodatni vrednosti 31.318 €, ki pa so bila plačana v letu 2019:

- Obnovitev knjižnice v skupni vrednosti 16.429,89 €
- Dograditev centralnega sesalnega sistema v vrednosti 5.854,40 €
- Prenova laboratorija za gozdno ekologijo v vrednosti 5.135,81 €
- Prenova dvokrilnih drsnih vrat v vrednosti 3.897,90 €

- 3.12. V skladu s 15. členom Uredbe o enotni metodologiji za pripravo in obravnavo investicijske dokumentacije na področju javnih financ je potrebno pri izvedbi investicije sestaviti poročilo o izvajanju investicijskega projekta najmanj enkrat letno, najkasneje ob zaključku leta v poslovnem poročilu. Ob poslovnem poročilu najmanj v prvih petih letih po predaji projekta v obratovanje in po koncu ekonomske dobe se pripravi poročilo o spremljanju učinkov investicije (16. člen Uredbe o enotni metodologiji za pripravo in obravnavo investicijske dokumentacije na področju javnih financ)**

Za obdobje 2018 – 2020 je JRZ GIS pridobil s strani ARRS sofinanciranje paketa opreme v skupni predvideni vrednosti 467.950 € (od tega predvideno sofinanciranje ARRS v višini 187.180 €).

Spodaj je predstavljena tabela realiziranih nakupov iz paketa XVII za leto 2018:

<b>PAKET XVII – financiranje v 2018</b>			
<b>Naziv osnovnega sredstva</b>	<b>Vir GIS (€)</b>	<b>Vir ARRS (€)</b>	<b>Skupaj (€)</b>
Sistem za zbiranje in analiziranje podatkov	60.150,88	39.801,28	99.952,16
Paket opreme za analizo genomov in bioinformatiko	29.534,12	19.689,42	49.223,54
<b>SKUPAJ</b>	<b>89.685,00</b>	<b>59.490,70</b>	<b>149.175,70</b>

V letu 2018 je bilo sicer izvedenih za 249.776 € nabav opreme. Nabavljeno je bilo tudi planirano terensko vozilo v vrednosti 13.789 €.

### 3.13. Analiza kadrovanja, kadrovska politika in izobrazbena struktura

- a) zaposleni v osebah in FTE na dan, 31. 12. 2018 in na dan, 31. 12. 2017 – skupaj in ločeno za določen in nedoločen čas, po vrstah delovnih mest z obrazložitvijo.

Kadrovska struktura po letih ob upoštevanju dejanskega števila zaposlenih

	Št. zaposlenih na dan, 31. 12. 2017	Načrtovano št. zaposlenih na dan, 31. 12. 2018	Št. zaposlenih na dan, 31. 12. 2018
<b>REDNO ZAPOSLENI RAZISKOVALCI</b> (DM plačne podskupine H1, brez DM H017002, H017003, H018001)	34	39	36
nedoločen čas	28	29	28
določen čas	6	10	8
<b>DOPOLNILNO ZAPOSLENI RAZISKOVALCI (147. člen ZDR-1)</b> (DM plačne podskupine H1, brez DM H017002, H017003, H018001)	4	4	3
nedoločen čas	0	0	0
določen čas	4	4	3
<b>MLADI RAZISKOVALCI</b> (DM H017002, H017003 IN H018001)	4	5	5
nedoločen čas	0	0	0
določen čas	4	5	5
<b>STROKOVNO OSEBJE</b> (DM plačnih skupin oz. podskupin B, H2, I, G in J1)	34	43	42
nedoločen čas	26	29	27
določen čas	8	14	15
<b>ADMINISTRATIVNO IN OSTALO STROKOVNO TEHNIČNO OSEBJE</b> (DM plačne podskupine J2 in J3)	3	3	3
nedoločen čas	3	3	3
določen čas	0	0	0
<b>Skupaj</b>	<b>79</b>	<b>94</b>	<b>89</b>

## Kadrovska struktura po letih ob upoštevanju preračunanega števila zaposlenih - FTE

	Št. zaposlenih v FTE na dan, 31. 12. 2017	Načrtovano št. zaposlenih v FTE na dan, 31. 12. 2018	Št. zaposlenih v FTE na dan, 31. 12. 2018
REDNO ZAPOSLENI RAZISKOVALCI (DM plačne podskupine H1, brez DM H017002, H017003, H018001)	31,95	33,675	32,775
nedoločen čas	27,8	29	26,7
določen čas	4,15	4,675	6,075
DOPOLNILNO ZAPOSLENI RAZISKOVALCI (147. člen ZDR-1) (DM plačne podskupine H1, brez DM H017002, H017003, H018001)	0,7	1,05	0,6
nedoločen čas	0	0	0
določen čas	0,7	1,05	0,6
MLADI RAZISKOVALCI (DM H017002, H017003 IN H018001)	4	5	5
nedoločen čas	0	0	0
določen čas	4	5	5
STROKOVNO OSEBJE (DM plačnih skupin oz. podskupin B, H2, I, G in J1)	32,6	41,6	39,3
nedoločen čas	25,1	28,1	26,1
določen čas	7,5	13,5	13,2
ADMINISTRATIVNO IN OSTALO STROKOVNO TEHNIČNO OSEBJE (DM plačne podskupine J2 in J3)	3	3	3
nedoločen čas	3	3	3
določen čas	0	0	0
<b>Skupaj</b>	<b>72,25</b>	<b>84,325</b>	<b>80,675</b>

Iz navedenih podatkov je razvidno, da se je skupno število zaposlenih v letu 2018 povečalo za 10 zaposlenih oz. 8,425 FTE, v primerjavi s številom zaposlenih v letu 2017.

V letu 2018 je 7 zaposlenih podalo odpoved pogodbe o zaposlitvi, enemu od zaposlenih je prešla pogodba o zaposlitvi v mirovanje zaradi nastopa funkcije v Državnem zboru. Zaposleni raziskovalki se je ponudila pogodba o zaposlitvi za polovični delovni čas (prej polna zaposlitev), zaradi želje po delu na drugem področju dela, medtem ko se je drugi zaposleni povečal obseg dela, zato smo jo zaposlili iz 0,8 FTE za polni delovni čas. V letu 2018 se je zaposlilo 18 novih delavcev (tj. 15,125 FTE), od tega 14 za polni delovni čas, 4 pa za krajši delovni čas od polnega, in sicer dva za 0,2 FTE, eden za 0,5 FTE in eden za 0,025 FTE.

Gozdarski inštitut Slovenije, Letno poročilo za leto 2018

Zaposleni glede na vir financiranja upoštevaje določila Uredbe o načinu priprave kadrovskih načrtov posrednih uporabnikov proračuna in metodologiji spremljanja njihovega izvajanja za leti 2017 in 2018 (Uradni list RS, št. 84/16) na dan, 1. 1. 2019 v primerjavi z načrtom na dan, 1. 1. 2019 in z realizacijo na dan, 1. 1. 2018 z obrazložitvijo

Viri	Realizacija 1. 1. 2018	Načrt 1. 1. 2019	Realizacija 1. 1. 2019	Odstopanje realizacije od načrta
1. DRŽAVNI PRORAČUN	16	16	16	100
2. PRORAČUNI OBČIN	0	0	0	0
3. ZZZS IN ZPIZ	0	0	0	0
4. DRUGA JAVNA SREDSTVA ZA OPRAVLJANJE JAVNE SLUŽBE (NPR. TAKSE, PRISTOJBINE, KONCESNINE, RTV-PRISPEVEK)	0	0	0	0
5. SREDSTVA OD PRODAJE BLAGA IN STORITEV NA TRGU	2	2	5	250
6. NEJAVNA SREDSTVA ZA OPRAVLJANJE JAVNE SLUŽBE	0	0	0	0
7. SREDSTVA PREJETIH DONACIJ	0	0	0	0
8. SREDSTVA EVROPSKE UNIJE ALI DRUGIH MEDNARODNIH VIROV, VKLJUČNO S SREDSTVI SOFINANCIRANJA IZ DRŽAVNEGA PRORAČUNA	21	25	17	68
9. SREDSTVA ZZZS ZA ZDRAVNIKE PRIPRAVNIKE IN SPECIALIZANTE, ZDRAVSTVENE DELAVCE PRIPRAVNIKE, ZDRAVSTVENE SODELAVCE PRIPRAVNIKE	0	0	0	0
10. SREDSTVA IZ SISTEMA JAVNIH DEL	0	0	0	0
11. SREDSTVA RAZISKOVALNIH PROJEKTOV IN PROGRAMOV TER SREDSTVA ZA PROJEKTE IN PROGRAME, NAMENJENA ZA INTERNACIONALIZACIJO IN KAKOVOST V IZOBRAŽEVANJU IN ZNANOSTI	33,15	42	42,275	100,6547619
12. SREDSTVA ZA ZAPOSLENE NA PODLAGI ZAKONA O UKREPIH ZA ODPRAVO POSLEDIC ŽLEDA MED 30. JANUARJEM IN 10. FEBRUARJEM 2014 (URADNI LIST RS, ŠT. 17/14 IN 14/15 - ZUUJFO), NE GLEDE NA VIR IZ KATEREGA SE FINANCIRAJO NJIHOVE PLAČE	0	0	0	0
<b>SKUPNO ŠTEVILO VSEH ZAPOSLENIH OD 1. DO 12. TOČKE</b>	<b>72,15</b>	<b>85</b>	<b>80,275</b>	<b>94,44117647</b>
<b>ŠTEVILO ZAPOSLENIH OD 1. DO 4. TOČKE</b>	<b>16</b>	<b>16</b>	<b>16</b>	<b>100</b>
<b>ŠTEVILO ZAPOSLENIH OD 5. DO 12. TOČKE</b>	<b>56,15</b>	<b>69</b>	<b>64,275</b>	<b>93,15217391</b>

Pri prikazu števila zaposlenih smo upoštevali Uredbo o načinu priprave kadrovskih načrtov posrednih uporabnikov proračuna in metodologiji spremljanja njihovega izvajanja (Uredba). Na dan, 1. 1. 2019

smo upoštevali 5. odstavek 2. člena Uredbe, ki določa, da se zaradi izjemnih oziroma utemeljenih razlogov v kadrovskem načrtu posrednega uporabnika proračuna države in tistega posrednega uporabnika občinskih proračunov, ki se pretežno financira iz državnega proračuna ali sredstev Zavoda za zdravstveno zavarovanje Slovenije (v nadaljnjem besedilu: ZZZS), lahko določi višje dovoljeno število zaposlenih, vendar le v okviru zagotovljenih sredstev za stroške dela. Če primerjamo št. zaposlenih pod točkami 1. – 4., na datume 1. 1. 2017 (tj. 13 FTE) in 1. 1. 2019 (tj. 16 FTE) je na Gozdarskem inštitutu Slovenije v preteklih letih prišlo do povečanja zaposlitev zaradi povečanega obsega dela na JGS, pri tem ne gre za nove zaposlitve, ampak za prerazporeditev zaposlenih na nove naloge. Število zaposlenih se je na tem segmentu povečalo za 2,5 FTE. V skladu z Uredbo so za povečanje zagotovljena sredstva za stroške dela. Skupno število zaposlenih pod točkami 5. – 12., na datume 1. 1. 2018 (tj. 56,15 FTE) in 1. 1. 2019 (tj. 64,275 FTE), se je povečalo za 8,125 FTE. Pri točki 8 se je število zaposlenih na dan, 1. 1. 2019, v primerjavi z dne, 1. 1. 2018, zmanjšalo za 4 FTE. Do zmanjšanja je prišlo, ker smo izvajanje določenih nalog prestavili v drugo leto. Število FTE se je povečalo na sredstvih od prodaje blaga in storitev na trgu, in sicer iz 2 na 5 FTE zaradi dodatnih tržnih nalog. Povečalo se je število FTE na sredstvih raziskovalnih projektov in programov ter sredstvih za projekte in programe, namenjenih za internacionalizacijo in kakovost v izobraževanju in znanosti, to pa iz razloga povečanja vsch posbnihi nalog ministrstev ter povečanih sredstev ARRS. Iz navedenega sledi, da se je skupno število zaposlenih z datuma 1. 1. 2018 (tj. 72,15 FTE) na datum 1. 1. 2019 (tj. 80,275) povečalo za 8,125 FTE.

- b) število novih zaposlitev za nedoločen čas in število novih zaposlitev za določen čas po delovnih mestih (v FTE) v letu 2018.
- c) število upokojitev po posameznih delovnih mestih; število oseb, ki jim je prenehala pogodba o zaposlitvi za določen čas, po delovnih mestih; število zaposlenih, ki jim je bila odpovedana pogodba o zaposlitvi iz poslovnih razlogov (ali iz razloga nesposobnosti), po delovnih mestih, vse za leto 2018 in v FTE.

Točki b) in c) sta skupaj predstavljeni v spodnji tabeli.

Upokojitev in odpoved pogodb o zaposlitvi iz poslovnih razlogov (ali iz razloga nesposobnosti) v letu 2018 ni bilo.

Šifra delovnega mesta	Naziv delovnega mesta	Število upokojitev (v FTE)	Število oseb, ki jim je prenehala pogodba o zaposlitvi za določen čas (v FTE)	Število zaposlenih, ki jim je bila odpovedana pogodba o zaposlitvi iz poslovnih razlogov (ali iz razloga nesposobnosti)(v FTE)	Število novih zaposlitev za nedoločen čas (v FTE)	Število novih zaposlitev za določen čas (v FTE)
H017001	ASISTENT				1	4,0
H019001	ASISTENT Z DOKTORATOM		1,0			0,2
J017013	DIPLOMIRANI INŽENIR VII/1					0,5
J017048	KOORDINATOR PROJEKTOV VIII/1					1,0
H017002	MLADI RAZISKOVALEC					1,0
H017003	MLADI RAZISKOVALEC NA ENOVITEM DOKTORSKEM ŠTUDIJU		1,0			
H027002	STROKOVNI SODELAVEC VII/1		2,0			4,5
H027003	STROKOVNI SODELAVEC VII/2					1,0
H019003	STROKOVNO RAZISKOVALNI SODELAVEC		1,0			1,0
H027007	VODILNI STROKOVNI SODELAVEC				2	0,2
H019008	ZNANSTVENI SVETNIK		0,1			0,025
J017025	INFOMATIK VII/1				1	
SKUPAJ			5,1		4	13,425

d) število tujih raziskovalcev, gostujočih na GIS in domačih raziskovalcev, gostujočih v tujini glede na trajanje gostovanja.

	do 1 mesec	od 1 do 6 mesecev	od 6 mes. in 1 dan do 12 mesecev	dlje kot 12 mesecev
Tuji raziskovalci, gostujoči pri nas (število)	9			
Domači raziskovalci, gostujoči v tujini (število)	1	1		
Države institucij iz katerih so prišli tuji raziskovalci (po instituciji, v kateri so zaposleni):	Francija, Češka republika, Belgija, Bosna in Hercegovina, Švedska, Madžarska, Makedonija.			
Države gostovanja domačih raziskovalcev	ZDA			



**RAČUNOVODSKO POROČILO****1. Bilanca stanja s pojasnili k izkazom**

Členitev skupine kontov	Naziv skupine kontov	Oznaka za AOP	Znesek	
			Tekočega leta	Prejšnjega leta
1	2	3	4	5
	<b>A) DOLGOROČNA SREDSTVA IN SREDSTVA V UPRAVLJANJU (002-003+004-005+006-007+008+009+010+011)</b>	<b>001</b>	<b>3.284.836</b>	<b>3.414.401</b>
00	NEOPREDMETENA SREDSTVA IN DOLGOROČNE AKTIVNE ČASOVNE RAZMEJITVE	002	189.861	184.017
01	POPRAVEK VREDNOSTI NEOPREDMETENIH SREDSTEV	003	163.153	148.339
02	NEPREMIČNINE	004	5.151.057	5.119.739
03	POPRAVEK VREDNOSTI NEPREMIČNIN	005	2.763.605	2.677.032
04	OPREMA IN DRUGA OPREDMETENA OSNOVNA SREDSTVA	006	4.684.568	4.431.702
05	POPRAVEK VREDNOSTI OPREME IN DRUGIH OPREDMETENIH OSNOVNIH SREDSTEV	007	3.813.892	3.495.686
06	DOLGOROČNE FINANČNE NALOŽBE	008	0	0
07	DOLGOROČNO DANA POSOJILA IN DEPOZITI	009	0	0
08	DOLGOROČNE TERJATVE IZ POSLOVANJA	010	0	0
09	TERJATVE ZA SREDSTVA DANA V UPRAVLJANJE	011	0	0
	<b>B) KRATKOROČNA SREDSTVA; RAZEN ZALOG IN AKTIVNE ČASOVNE RAZMEJITVE (013+014+015+016+017+018+019+020+021+022)</b>	<b>012</b>	<b>2.423.305</b>	<b>1.663.438</b>
10	DENARNA SREDSTVA V BLAGAJNI IN TAKOJ UNOVČLJIVE VREDNOSTNICE	013	405	504
11	DOBROIMETJE PRI BANKAH IN DRUGIH FINANČNIH USTANOVAH	014	1.831.065	1.184.690
12	KRATKOROČNE TERJATVE DO KUPCEV	015	59.806	36.613
13	DANI PREDUJMI IN VARŠČINE	016	12.822	0

Gozdarski inštitut Slovenije, Letno poročilo za leto 2018

14	KRATKOROČNE TERJATVE DO UPORABNIKOV ENOTNEGA KONTNEGA NAČRTA	017	139.962	198.121
15	KRATKOROČNE FINANČNE NALOŽBE	018	0	0
16	KRATKOROČNE TERJATVE IZ FINANCIRANJA	019	0	0
17	DRUGE KRATKOROČNE TERJATVE	020	16.984	6.812
18	NEPLAČANI ODHODKI	021	0	0
19	AKTIVNE ČASOVNE RAZMEJITVE	022	362.261	236.698
	<b>C) ZALOGE (024+025+026+027+028+029+030+031)</b>	<b>023</b>	<b>584</b>	<b>584</b>
30	OBRAČUN NABAVE MATERIALA	024	0	0
31	ZALOGE MATERIALA	025	584	584
32	ZALOGE DROBNEGA INVENTARJA IN EMBALAŽE	026	0	0
33	NEDOKONČANA PROIZVODNJA IN STORITVE	027	0	0
34	PROIZVODI	028	0	0
35	OBRAČUN NABAVE BLAGA	029	0	0
36	ZALOGE BLAGA	030	0	0
37	DRUGE ZALOGE	031	0	0
	<b>I. AKTIVA SKUPAJ (001+012+023)</b>	<b>032</b>	<b>5.708.725</b>	<b>5.078.423</b>
99	AKTIVNI KONTI IZVENBILANČNE EVIDENCE	033	0	0
	<b>D) KRATKOROČNE OBVEZNOSTI IN PASIVNE ČASOVNE RAZMEJITVE (035+036+037+038+039+040+041+042+043)</b>	<b>034</b>	<b>1.212.977</b>	<b>478.148</b>
20	KRATKOROČNE OBVEZNOSTI ZA PREJETE PREDUJME IN VARŠČINE	035	1.704	1.704

Gozdarski inštitut Slovenije, Letno poročilo za leto 2018

21	KRATKOROČNE OBVEZNOSTI DO ZAPOSLENIH	036	1.047	13.265
22	KRATKOROČNE OBVEZNOSTI DO DOBAVITELJEV	037	127.210	37.527
23	DRUGE KRATKOROČNE OBVEZNOSTI IZ POSLOVANJA	038	3.431	3.714
24	KRATKOROČNE OBVEZNOSTI DO UPORABNIKOV ENOTNEGA KONTNEGA NAČRTA	039	1.498	8.255
25	KRATKOROČNE OBVEZNOSTI DO FINANCERJEV	040	0	0
26	KRATKOROČNE OBVEZNOSTI IZ FINANCIRANJA	041	0	0
28	NEPLAČANI PRIHODKI	042	0	0
29	PASIVNE ČASOVNE RAZMEJITVE	043	1.078.087	413.683
	<b>E) LASTNI VIRI IN DOLGOROČNE OBVEZNOSTI (045+046+047+048+049+050+051+052-053+054+055+056+057+058-059)</b>	<b>044</b>	<b>4.495.748</b>	<b>4.600.275</b>
90	SPLOŠNI SKLAD	045	0	0
91	REZERVNI SKLAD	046	0	0
92	DOLGOROČNE PASIVNE ČASOVNE RAZMEJITVE	047	0	0
93	DOLGOROČNE REZERVACIJE	048	111.619	111.619
940	SKLAD NAMENSKEGA PREMOŽENJA V JAVNIH SKLADIH	049	0	0
9410	SKLAD PREMOŽENJA V DRUGIH PRAVNIH OSEBAH JAVNEGA PRAVA, KI JE V NJIHOVI LASTI, ZA NEOPREDMETENA SREDSTVA IN OPREDMETENA OSNOVNA SREDSTVA	050	0	0
9411	SKLAD PREMOŽENJA V DRUGIH PRAVNIH OSEBAH JAVNEGA PRAVA, KI JE V NJIHOVI LASTI, ZA FINANČNE NALOŽBE	051	0	0
9412	PRESEŽEK PRIHODKOV NAD ODHODKI	052	0	0
9413	PRESEŽEK ODHODKOV NAD PRIHODKI	053	0	0
96	DOLGOROČNE FINANČNE OBVEZNOSTI	054	0	0

Gozdarski inštitut Slovenije, Letno poročilo za leto 2018

97	DRUGE DOLGOROČNE OBVEZNOSTI	055	338.716	459.927
980	OBVEZNOSTI ZA NEOPREDMETENA SREDSTVA IN OPREDMETENA OSNOVNA SREDSTVA	056	3.913.972	4.022.148
981	OBVEZNOSTI ZA DOLGOROČNE FINANČNE NALOŽBE	057	0	0
985	PRESEŽEK PRIHODKOV NAD ODHODKI	058	131.441	6.581
986	PRESEŽEK ODHODKOV NAD PRIHODKI	059	0	0
	<b>I. PASIVA SKUPAJ (034+044)</b>	<b>060</b>	<b>5.708.725</b>	<b>5.078.423</b>
99	PASIVNI KONTI IZVENBILANČNE EVIDENCE	061	0	0

**1.1. Stanje in gibanje neopredmetenih sredstev in opredmetenih osnovnih sredstev**

Naziv	Oznaka za AOP	Nabavna vrednost (1.1.)	Popravek vrednosti (1.1.)	Povečanje nabhavne vrednosti	Povečanje popravka vrednosti	Zmanjšanje nabhavne vrednosti	Zmanjšanje popravka vrednosti	Amortizacija	Neodpisana vrednost (31.12.)	Previdnotenje zaradi okrepitve	Previdnotenje zaradi oslabitve
<b>1</b>	<b>2</b>	<b>3</b>	<b>4</b>	<b>5</b>	<b>6</b>	<b>7</b>	<b>8</b>	<b>9</b>	<b>10 (3-4+5-6-7+8-9)</b>	<b>11</b>	<b>12</b>
I. Neopredmetena sredstva in opredmetena osnovna sredstva v upravljanju (701+702+703+704+705+706+707)	700	9.735.457	6.321.056	300.727	18.902	0	18.902	430.292	3.284.836	0	0
A. Dolgoročno odloženi stroški	701	0	0	0	0	0	0	0	0	0	0
B. Dolgoročne premoženjske pravice	702	0	0	0	0	0	0	0	0	0	0
C. Druga neopredmetena sredstva	703	184.017	148.339	5.844	0	0	0	14.814	26.708	0	0
D. Zemljišča	704	212.323	0	0	0	0	0	0	212.323	0	0
E. Zgradbe	705	4.907.415	2.677.032	31.318	0	0	0	86.572	2.175.129	0	0
F. Oprema	706	4.420.149	3.495.685	263.565	18.902	0	18.902	328.906	859.123	0	0

## Gozdarski inštitut Slovenije, Letno poročilo za leto 2018

G. Druga opredmetena osnovna sredstva	707	11.553	0	0	0	0	0	0	0	11.553	0	0
II. Neopredmetena sredstva in opredmetena osnovna sredstva v lasti (709+710+711+712+713+714+715)	708	0	0	0	0	0	0	0	0	0	0	0
A. Dolgoročno odloženi stroški	709	0	0	0	0	0	0	0	0	0	0	0
B. Dolgoročne premoženjske pravice	710	0	0	0	0	0	0	0	0	0	0	0
C. Druga neopredmetena sredstva	711	0	0	0	0	0	0	0	0	0	0	0
D. Zemljišča	712	0	0	0	0	0	0	0	0	0	0	0
E. Zgradbe	713	0	0	0	0	0	0	0	0	0	0	0
F. Oprema	714	0	0	0	0	0	0	0	0	0	0	0
G. Druga opredmetena osnovna sredstva	715	0	0	0	0	0	0	0	0	0	0	0
III. Neopredmetena sredstva in opredmetena osnovna sredstva v finančnem najemu (717+718+719+720+721+722+723)	716	0	0	0	0	0	0	0	0	0	0	0
A. Dolgoročno odloženi stroški	717	0	0	0	0	0	0	0	0	0	0	0
B. Dolgoročne premoženjske pravice	718	0	0	0	0	0	0	0	0	0	0	0
C. Druga neopredmetena sredstva	719	0	0	0	0	0	0	0	0	0	0	0
D. Zemljišča	720	0	0	0	0	0	0	0	0	0	0	0
E. Zgradbe	721	0	0	0	0	0	0	0	0	0	0	0
F. Oprema	722	0	0	0	0	0	0	0	0	0	0	0

Gozdarski inštitut Slovenije, Letno poročilo za leto 2018

G. Druga opredmetena osnovna sredstva	723	0	0	0	0	0	0	0	0	0	0	0
---------------------------------------	-----	---	---	---	---	---	---	---	---	---	---	---

**1.2. Stanje in gibanje dolgoročnih finančnih naložb in posojil**

Naziv	Oznaka za AOP	Znesek naložb in danih posojil (1.1.)	Znesek popravkov naložb in danih posojil (1.1.)	Znesek povečanja naložb in danih posojil	Znesek povčenja popravkov naložb in danih posojil	Znesek zmanjšanja naložb in danih posojil	Znesek zmanjšanja popravkov naložb in danih posojil	Znesek naložb in danih posojil (31.12.)	Znesek popravkov naložb in danih posojil (31.12.)	Knjižgovodna vrednost naložb in danih posojil (31.12.)	Znesek odpisanih naložb in danih posojil
<b>1</b>	<b>2</b>	<b>3</b>	<b>4</b>	<b>5</b>	<b>6</b>	<b>7</b>	<b>8</b>	<b>9 (3+5-7)</b>	<b>10 (4+6-8)</b>	<b>11 (9-10)</b>	<b>12</b>
I. Dolgoročne finančne naložbe (801+806+813+814)	800	0	0	0	0	0	0	0	0	0	0
A. Naložbe v delnice (802+803+804+805)	801	0	0	0	0	0	0	0	0	0	0
1. Naložbe v delnice v javna podjetja	802	0	0	0	0	0	0	0	0	0	0
2. Naložbe v delnice v finančne institucije	803	0	0	0	0	0	0	0	0	0	0
3. Naložbe v delnice v privatna podjetja	804	0	0	0	0	0	0	0	0	0	0
4. Naložbe v delnice v tujini	805	0	0	0	0	0	0	0	0	0	0
B. Naložbe v deleže (807+808+809+810+811+812)	806	0	0	0	0	0	0	0	0	0	0
1. Naložbe v deleže v javna podjetja	807	0	0	0	0	0	0	0	0	0	0
2. Naložbe v deleže v finančno institucije	808	0	0	0	0	0	0	0	0	0	0
3. Naložbe v deleže v privatna podjetja	809	0	0	0	0	0	0	0	0	0	0
4. Naložbe v deleže državnih družb, ki imajo obliko d.d.	810	0	0	0	0	0	0	0	0	0	0
5. Naložbe v deleže državnih družb, ki imajo obliko d.o.o.	811	0	0	0	0	0	0	0	0	0	0
6. Naložbe v deleže v tujini	812	0	0	0	0	0	0	0	0	0	0
C. Naložbe v plemenite kovine, drage kamne, umetniška dela in podobno	813	0	0	0	0	0	0	0	0	0	0

## Gozdarski inštitut Slovenije, Letno poročilo za leto 2018

D. Druge dolgoročne kapitalske naložbe (815+816+817+818)	814	0	0	0	0	0	0	0	0	0	0
1. Namensko premoženje, preneseno javnim skladom	815	0	0	0	0	0	0	0	0	0	0
2. Premoženje, preneseno v last drugim pravnim osebam javnega prava, ki imajo premoženje v svoji lasti	816	0	0	0	0	0	0	0	0	0	0
3. Druge dolgoročne kapitalske naložbe doma	817	0	0	0	0	0	0	0	0	0	0
4. Druge dolgoročne kapitalske naložbe v tujini	818	0	0	0	0	0	0	0	0	0	0
II. Dolgoročno dana posojila in depoziti (820+829+832+835)	819	0	0	0	0	0	0	0	0	0	0
A. Dolgoročno dana posojila (821+822+823+824+825+826+827+828)	820	0	0	0	0	0	0	0	0	0	0
1. Dolgoročno dana posojila posameznikom	821	0	0	0	0	0	0	0	0	0	0
2. Dolgoročno dana posojila javnim skladom	822	0	0	0	0	0	0	0	0	0	0
3. Dolgoročno dana posojila javnim podjetjem	823	0	0	0	0	0	0	0	0	0	0
4. Dolgoročno dana posojila finančnim institucijam	824	0	0	0	0	0	0	0	0	0	0
5. Dolgoročno dana posojila privatnim podjetjem	825	0	0	0	0	0	0	0	0	0	0
6. Dolgoročno dana posojila drugim ravnem države	826	0	0	0	0	0	0	0	0	0	0
7. Dolgoročno dana posojila državnemu proračunu	827	0	0	0	0	0	0	0	0	0	0
8. Druga dolgoročno dana posojila v tujino	828	0	0	0	0	0	0	0	0	0	0
B. Dolgoročno dana posojila z odkupom vrednostnih papirjev (830+831)	829	0	0	0	0	0	0	0	0	0	0
1. Domačih vrednostnih papirjev	830	0	0	0	0	0	0	0	0	0	0
2. Tujih vrednostnih papirjev	831	0	0	0	0	0	0	0	0	0	0
C. Dolgoročno dani depoziti (833+834)	832	0	0	0	0	0	0	0	0	0	0

Gozdarski inštitut Slovenije, Letno poročilo za leto 2018

1. Dolgoročno dani depoziti poslovnim bankam	833	0	0	0	0	0	0	0	0	0	0
2. Drugi dolgoročno dani depoziti	834	0	0	0	0	0	0	0	0	0	0
D. Druga dolgoročno dana posojila	835	0	0	0	0	0	0	0	0	0	0
III. Skupaj (800+819)	836	0	0	0	0	0	0	0	0	0	0

## 2. Izkaz prihodkov in odhodkov določenih uporabnikov

Členitev podskupin kontov	Naziv podskupine konta	Oznaka za AOP	Znesek	
			Tekočega leta	Prejšnjega leta
1	2	3	4	5
	<b>A) PRIHODKI OD POSLOVANJA (861+862-863+864)</b>	<b>860</b>	<b>3.844.638</b>	<b>3.560.273</b>
760	PRIHODKI OD PRODAJE PROIZVODOV IN STORITEV	861	3.844.638	3.560.273
	POVEČANJE VREDNOSTI ZALOG PROIZVODOV IN NEDOKONČANE PROIZVODNJE	862	0	0
	ZMANJŠANJE VREDNOSTI ZALOG PROIZVODOV IN NEDOKONČANE PROIZVODNJE	863	0	0
761	PRIHODKI OD PRODAJE BLAGA IN MATERIALA	864	0	0
762	<b>B) FINANČNI PRIHODKI</b>	<b>865</b>	<b>0</b>	<b>0</b>
763	<b>C) DRUGI PRIHODKI</b>	<b>866</b>	<b>4.299</b>	<b>7.947</b>
	<b>Č) PREVREDNOTOVALNI POSLOVNI PRIHODKI (868+869)</b>	<b>867</b>	<b>0</b>	<b>0</b>
del 764	PRIHODKI OD PRODAJE OSNOVNIH SREDSTEV	868	0	0
del 764	DRUGI PREVREDNOTOVALNI POSLOVNI PRIHODKI	869	0	0
	<b>D) CELOTNI PRIHODKI (860+865+866+867)</b>	<b>870</b>	<b>3.848.937</b>	<b>3.568.220</b>
	<b>E) STROŠKI BLAGA, MATERIALA IN STORITEV (872+873+874)</b>	<b>871</b>	<b>1.089.215</b>	<b>1.099.752</b>
del 466	NABAVNA VREDNOST PRODANEGA MATERIALA IN BLAGA	872	0	0
460	STROŠKI MATERIALA	873	261.431	277.525
461	STROŠKI STORITEV	874	827.784	822.227
	<b>F) STROŠKI DELA (876+877+878)</b>	<b>875</b>	<b>2.439.327</b>	<b>2.295.069</b>
del 464	PLAČE IN NADOMESTILA PLAČ	876	1.864.104	1.766.331



Gozdarski inštitut Slovenije, Letno poročilo za leto 2018

del 464	PRISPEVKI ZA SOCIALNO VARNOST DELODAJALCEV	877	300.789	285.244
del 464	DRUGI STROŠKI DELA	878	274.434	243.494
462	<b>G) AMORTIZACIJA</b>	<b>879</b>	<b>134.835</b>	<b>124.537</b>
463	<b>H) REZERVACIJE</b>	<b>880</b>	<b>0</b>	<b>0</b>
465	<b>J) DRUGI STROŠKI</b>	<b>881</b>	<b>45.140</b>	<b>33.911</b>
467	<b>K) FINANČNI ODHODKI</b>	<b>882</b>	<b>7</b>	<b>32</b>
468	<b>L) DRUGI ODHODKI</b>	<b>883</b>	<b>8.972</b>	<b>8.338</b>
	<b>M) PREVREDNOTOVALNI POSLOVNI ODHODKI (885+886)</b>	<b>884</b>	<b>0</b>	<b>0</b>
del 469	ODHODKI OD PRODAJE OSNOVNIH SREDSTEV	885	0	0
del 469	OSTALI PREVREDNOTOVALNI POSLOVNI ODHODKI	886	0	0
	<b>N) CELOTNI ODHODKI (871+875+879+880+881+882+883+884)</b>	<b>887</b>	<b>3.717.496</b>	<b>3.561.639</b>
	<b>O) PRESEŽEK PRIHODKOV (870-887)</b>	<b>888</b>	<b>131.441</b>	<b>6.581</b>
	<b>P) PRESEŽEK ODHODKOV (887-870)</b>	<b>889</b>	<b>0</b>	<b>0</b>
del 80	Davek od dohodka pravnih oseb	890	0	0
del 80	Presežek prihodkov obračunskega obdobja z upoštevanjem davka od dohodka (888-890)	891	131.441	6.581
del 80	Presežek odhodkov obračunskega obdobja z upoštevanjem davka od dohodka (889+890) oz. (890-888)	892	0	0
	<b>Presežek prihodkov iz prejšnjih let, namenjen pokritju odhodkov obračunskega obdobja</b>	<b>893</b>	<b>0</b>	<b>0</b>
	Povprečno število zaposlenih na podlagi delovnih ur v obračunskem obdobju (celo število)	894	74	73
	Število mesecev poslovanja	895	12	12

## 2.1. Izkaz prihodkov in odhodkov določenih uporabnikov po vrstah dejavnosti

Členitev podskupin kontov	Naziv podskupine konta	Oznaka za AOP	Znesek	
			ZNESEK- Prihodki in odhodki za izvajanje javne službe	ZNESEK-Prihodki in odhodki od prodaje blaga in storitev na trgu
1	2	3	4	5
	<b>A) PRIHODKI OD POSLOVANJA (661+662-663+664)</b>	<b>660</b>	<b>3.652.406</b>	<b>192.232</b>
760	PRIHODKI OD PRODAJE PROIZVODOV IN STORITEV	661	3.652.406	192.232
	POVEČANJE VREDNOSTI ZALOG PROIZVODOV IN NEDOKONČANE PROIZVODNJE	662	0	0
	ZMANJŠANJE VREDNOSTI ZALOG PROIZVODOV IN NEDOKONČANE PROIZVODNJE	663	0	0
761	PRIHODKI OD PRODAJE BLAGA IN MATERIALA	664	0	0
762	<b>B) FINANČNI PRIHODKI</b>	<b>665</b>	<b>0</b>	<b>0</b>
763	<b>C) DRUGI PRIHODKI</b>	<b>666</b>	<b>4.084</b>	<b>215</b>
	<b>Č) PREVREDNOTOVALNI POSLOVNI PRIHODKI (668+669)</b>	<b>667</b>	<b>0</b>	<b>0</b>
del 764	PRIHODKI OD PRODAJE OSNOVNIH SREDSTEV	668	0	0
del 764	DRUGI PREVREDNOTOVALNI POSLOVNI PRIHODKI	669	0	0
	<b>D) CELOTNI PRIHODKI (660+665+666+667)</b>	<b>670</b>	<b>3.656.490</b>	<b>192.447</b>
	<b>E) STROŠKI BLAGA, MATERIALA IN STORITEV (672+673+674)</b>	<b>671</b>	<b>1.034.754</b>	<b>54.461</b>
del 466	NABAVNA VREDNOST PRODANEGA MATERIALA IN BLAGA	672	0	0
460	STROŠKI MATERIALA	673	248.359	13.072
461	STROŠKI STORITEV	674	786.395	41.389
	<b>F) STROŠKI DELA (676+677+678)</b>	<b>675</b>	<b>2.317.361</b>	<b>121.966</b>
del 464	PLAČE IN NADOMESTILA PLAČ	676	1.770.899	93.205
del 464	PRISPEVKI ZA SOCIALNO VARNOST DELODAJALCEV	677	285.750	15.039
del 464	DRUGI STROŠKI DELA	678	260.712	13.722
462	<b>G) AMORTIZACIJA</b>	<b>679</b>	<b>134.835</b>	<b>0</b>
463	<b>H) REZERVACIJE</b>	<b>680</b>	<b>0</b>	<b>0</b>
465	<b>J) DRUGI STROŠKI</b>	<b>681</b>	<b>42.883</b>	<b>2.257</b>

Gozdarski inštitut Slovenije, Letno poročilo za leto 2018

467	<b>K) FINANČNI ODHODKI</b>	<b>682</b>	<b>7</b>	<b>0</b>
468	<b>L) DRUGI ODHODKI</b>	<b>683</b>	<b>8.523</b>	<b>449</b>
	<b>M) PREVREDNOTOVALNI POSLOVNI ODHODKI (685+686)</b>	<b>684</b>	<b>0</b>	<b>0</b>
del 469	ODHODKI OD PRODAJE OSNOVNIH SREDSTEV	685	0	0
del 469	OSTALI PREVREDNOTOVALNI POSLOVNI ODHODKI	686	0	0
	<b>N) CELOTNI ODHODKI (671+675+679+680+681+682+683+684)</b>	<b>687</b>	<b>3.538.363</b>	<b>179.133</b>
	<b>O) PRESEŽEK PRIHODKOV (670-687)</b>	<b>688</b>	<b>118.127</b>	<b>13.314</b>
	<b>P) PRESEŽEK ODHODKOV (687-670)</b>	<b>689</b>	<b>0</b>	<b>0</b>
del 80	Davek od dohodka pravnih oseb	690	0	0
del 80	Presežek prihodkov obračunskega obdobja z upoštevanjem davka od dohodka (688-690)	691	118.127	13.314
del 80	Presežek odhodkov obračunskega obdobja z upoštevanjem davka od dohodka (689+690) oz. (690-688)	692	0	0
	Presežek prihodkov iz prejšnjih let, namenjen pokritju odhodkov obračunskega obdobja	693	0	0

**2.2. Izkaz prihodkov in odhodkov določenih uporabnikov po načelu denarnega toka**

Členitev kontov	Naziv konta	Oznaka za AOP	Znesek	
			Tekočega leta	Prejšnjega leta
1	2	3	4	5
	<b>I. SKUPAJ PRIHODKI (402+431)</b>	<b>401</b>	<b>4.470.559</b>	<b>3.418.549</b>
	<b>I. PRIHODKI ZA IZVAJANJE JAVNE SLUŽBE (403+420)</b>	<b>402</b>	<b>4.129.593</b>	<b>3.244.384</b>
	<b>A. Prihodki iz sredstev javnih financ (404+407+410+413+418+419)</b>	<b>403</b>	<b>3.042.373</b>	<b>2.788.799</b>
	<b>a. Prejeta sredstva iz državnega proračuna (405+406)</b>	<b>404</b>	<b>3.035.745</b>	<b>2.782.171</b>
del 7400	Prejeta sredstva iz državnega proračuna za tekočo porabo	405	2.976.254	2.734.214
del 7400	Prejeta sredstva iz državnega proračuna za investicije	406	59.491	47.957
	<b>b. Prejeta sredstva iz občinskih proračunov (408+409)</b>	<b>407</b>	<b>6.628</b>	<b>6.628</b>
del 7401	Prejeta sredstva iz občinskih proračunov za tekočo porabo	408	6.628	6.628
del 7401	Prejeta sredstva iz občinskih proračunov za investicije	409	0	0
	<b>c. Prejeta sredstva iz skladov socialnega zavarovanja (411+412)</b>	<b>410</b>	<b>0</b>	<b>0</b>

Gozdarski inštitut Slovenije, Letno poročilo za leto 2018

del 7402	Prejeta sredstva iz skladov socialnega zavarovanja za tekočo porabo	411	0	0
del 7402	Prejeta sredstva iz skladov socialnega zavarovanja za investicije	412	0	0
	<b>d. Prejeta sredstva iz javnih skladov in agencij (414+415+416+417)</b>	<b>413</b>	<b>0</b>	<b>0</b>
del 7403	Prejeta sredstva iz javnih skladov za tekočo porabo	414	0	0
del 7403	Prejeta sredstva iz javnih skladov za investicije	415	0	0
del 7404	Prejeta sredstva iz javnih agencij za tekočo porabo	416	0	0
del 7404	Prejeta sredstva iz javnih agencij za investicije	417	0	0
<b>del 740</b>	<b>e. Prejeta sredstva iz proračunov iz naslova tujih donacij</b>	<b>418</b>	<b>0</b>	<b>0</b>
741	<b>f. Prejeta sredstva iz državnega proračuna iz sredstev proračuna Evropske unije</b>	<b>419</b>	<b>0</b>	<b>0</b>
	<b>B) Drugi prihodki za izvajanje dejavnosti javne službe (421+422+423+424+425+426+427+ 428+429+430)</b>	<b>420</b>	<b>1.087.220</b>	<b>455.585</b>
del 7130	Prihodki od prodaje blaga in storitev iz naslova izvajanja javne službe	421	0	0
del 7102	Prejete obresti	422	0	0
del 7100	Prihodki od udeležbe na dobičku in dividend ter presežkov prihodkov nad odhodki	423	0	0
del 7141	Drugi tekoči prihodki iz naslova izvajanja javne službe	424	0	5.200
72	Kapitalski prihodki	425	0	0
730	Prejete donacije iz domačih virov	426	0	116
731	Prejete donacije iz tujine	427	0	0
732	Donacije za odpravo posledic naravnih nesreč	428	0	0
786	Ostala prejeta sredstva iz proračuna Evropske unije	429	1.087.220	450.269
787	Prejeta sredstva od drugih evropskih institucij	430	0	0
	<b>2. PRIHODKI OD PRODAJE BLAGA IN STORITEV NA TRGU (432+433+434+435+436)</b>	<b>431</b>	<b>340.966</b>	<b>174.165</b>
del 7130	Prihodki od prodaje blaga in storitev na trgu	432	272.095	112.564
del 7102	Prejete obresti	433	0	0
del 7103	Prihodki od najemnin, zakupnin in drugi prihodki od premoženja	434	68.871	61.601
del 7100	Prihodki od udeležbe na dobičku in dividend ter presežkov prihodkov nad odhodki	435	0	0
del 7141	Drugi tekoči prihodki, ki ne izhajajo iz izvajanja javne službe	436	0	0

Gozdarski inštitut Slovenije, Letno poročilo za leto 2018

	<b>II. SKUPAJ ODHODKI (438+481)</b>	<b>437</b>	<b>3.824.859</b>	<b>3.754.912</b>
	<b>I. ODHODKI ZA IZVAJANJE JAVNE SLUŽBE (439+447+453+464+465+466+467+468+469+470)</b>	<b>438</b>	<b>3.649.144</b>	<b>3.581.008</b>
	<b>A. Plače in drugi izdatki zaposlenim (440+441+442+443+444+445+446)</b>	<b>439</b>	<b>2.009.082</b>	<b>1.900.616</b>
del 4000	Plače in dodatki	440	1.708.080	1.653.949
del 4001	Regres za letni dopust	441	59.942	49.704
del 4002	Povračila in nadomestila	442	171.723	169.508
del 4003	Sredstva za delovno uspešnost	443	66.125	24.065
del 4004	Sredstva za nadurno delo	444	0	0
del 4005	Plače za delo nerezidentov po pogodbi	445	0	0
del 4009	Drugi izdatki zaposlenim	446	3.212	3.390
	<b>B. Prispevki delodajalcev za socialno varnost (448+449+450+451+452)</b>	<b>447</b>	<b>311.528</b>	<b>279.700</b>
del 4010	Prispevek za pokojninsko in invalidsko zavarovanje	448	156.566	148.505
del 4011	Prispevek za zdravstveno zavarovanje	449	125.427	118.969
del 4012	Prispevek za zaposlovanje	450	1.928	1.829
del 4013	Prispevek za starševsko varstvo	451	1.770	1.679
del 4015	Premije kolektivnega dodatnega pokojninskega zavarovanja, na podlagi ZKDPZJU	452	25.837	8.718
	<b>C. Izdatki za blago in storitve za izvajanje javne službe (454+455+456+457+458+459+460+461+462+463)</b>	<b>453</b>	<b>1.082.929</b>	<b>1.123.867</b>
del 4020	Pisarniški in splošni material in storitve	454	106.192	219.875
del 4021	Posebni material in storitve	455	252.601	268.270
del 4022	Energija, voda, komunalne storitve in komunikacije	456	78.378	86.596
del 4023	Prevozni stroški in storitve	457	37.788	31.376
del 4024	Izdatki za službena potovanja	458	132.447	131.228
del 4025	Tekoče vzdrževanje	459	87.391	72.690
del 4026	Poslovne najemnine in zakupnine	460	10.260	20.781
del 4027	Kazni in odškodnine	461	0	0
del 4028	Davek na izplačane plače	462	0	0

Gozdarski inštitut Slovenije, Letno poročilo za leto 2018

del 4029	Drugi operativni odhodki	463	377.872	293.051
403	<b>D. Plačila domačih obresti</b>	<b>464</b>	<b>0</b>	<b>0</b>
404	<b>E. Plačila tujih obresti</b>	<b>465</b>	<b>0</b>	<b>0</b>
410	<b>F. Subvencije</b>	<b>466</b>	<b>0</b>	<b>0</b>
411	<b>G. Transferi posameznikom in gospodinjstvom</b>	<b>467</b>	<b>0</b>	<b>0</b>
412	<b>H. Transferi neprofitnim organizacijam in ustanovam</b>	<b>468</b>	<b>0</b>	<b>0</b>
413	<b>I. Drugi tekoči domači transferji</b>	<b>469</b>	<b>0</b>	<b>0</b>
	<b>J. Investicijski odhodki (471+472+473+474+475+476+477+ 478+479+480)</b>	<b>470</b>	<b>245.605</b>	<b>276.825</b>
4200	Nakup zgradb in prostorov	471	0	0
4201	Nakup prevoznih sredstev	472	13.789	24.187
4202	Nakup opreme	473	225.972	185.045
4203	Nakup drugih osnovnih sredstev	474	0	5.101
4204	Novogradnja, rekonstrukcija in adaptacije	475	0	55.125
4205	Investicijsko vzdrževanje in obnove	476	0	0
4206	Nakup zemljišč in naravnih bogastev	477	0	0
4207	Nakup nematerialnega premoženja	478	5.844	7.367
4208	Študije o izvedljivosti projektov, projektna dokumentacija, nadzor, investicijski inženiring	479	0	0
4209	Nakup blagovnih rezerv in intervencijskih zalog	480	0	0
	<b>2. ODHODKI IZ NASLOVA PRODAJE BLAGA IN STORITEV NA TRGU (482 + 483+ 484)</b>	<b>481</b>	<b>175.715</b>	<b>173.904</b>
del 400	<b>A. Plače in drugi izdatki zaposlenim iz naslova prodaje blaga in storitev na trgu</b>	<b>482</b>	<b>102.254</b>	<b>100.491</b>
del 401	<b>B. Prispevki delodajalcev za socialno varnost iz naslova prodaje blaga in storitev na trgu</b>	<b>483</b>	<b>16.463</b>	<b>14.262</b>
del 402	<b>C. Izdatki za blago in storitve iz naslova prodaje blaga in storitev na trgu</b>	<b>484</b>	<b>56.998</b>	<b>59.151</b>
	<b>III/1 PRESEŽEK PRIHODKOV NAD ODHODKI (401-437)</b>	<b>485</b>	<b>645.700</b>	<b>0</b>
	<b>III/2 PRESEŽEK ODHODKOV NAD PRIHODKI (437-401)</b>	<b>486</b>	<b>0</b>	<b>336.363</b>

**2.3. Izkaz računa finančnih terjatev in naložb določenih uporabnikov**

Členitev kontov	Naziv konta	Oznaka za AOP	Znesek	
			Tekočega leta	Prejšnjega leta
1	2	3	4	5
<b>750</b>	<b>IV. PREJETA VRAČILA DANIH POSOJIL (501+502+503+504+505+506 +507+508+509+510+511)</b>	<b>500</b>	<b>0</b>	<b>0</b>
7500	Prejeta vračila danih posojil od posameznikov in zasebnikov	501	0	0
7501	Prejeta vračila danih posojil od javnih skladov	502	0	0
7502	Prejeta vračila danih posojil od javnih podjetij in družb, ki so v lasti države ali občin	503	0	0
7503	Prejeta vračila danih posojil od finančnih institucij	504	0	0
7504	Prejeta vračila danih posojil od privatnih podjetij	505	0	0
7505	Prejeta vračila danih posojil od občin	506	0	0
7506	Prejeta vračila danih posojil-iz tujine	507	0	0
7507	Prejeta vračila danih posojil-državnemu proračunu	508	0	0
7508	Prejeta vračila danih posojil od javnih agencij	509	0	0
7509	Prejeta vračila plačanih poroštev	510	0	0
751	Prodaja kapitalskih deležev	511	0	0
<b>440</b>	<b>V. DANA POSOJILA (513+514+515+516+517+518+519+520+521+522+523)</b>	<b>512</b>	<b>0</b>	<b>0</b>
4400	Dana posojila posameznikom in zasebnikom	513	0	0
4401	Dana posojila javnim skladom	514	0	0
4402	Dana posojila javnim podjetjem in družbam, ki so v lasti države ali občin	515	0	0
4403	Dana posojila finančnim institucijam	516	0	0
4404	Dana posojila privatnim podjetjem	517	0	0
4405	Dana posojila občinam	518	0	0
4406	Dana posojila v tujino	519	0	0
4407	Dana posojila državnemu proračunu	520	0	0
4408	Dana posojila javnim agencijam	521	0	0
4409	Plačila zapadlih poroštev	522	0	0

Gozdarski inštitut Slovenije, Letno poročilo za leto 2018

441	Povečanje kapitalskih deležev in naložb	523	0	0
	<b>VI/1 PREJETA MINUS DANA POSOJILA (500-512)</b>	<b>524</b>	<b>0</b>	<b>0</b>
	<b>VI/2 DANA MINUS PREJETA POSOJILA (512-500)</b>	<b>525</b>	<b>0</b>	<b>0</b>

**2.4. Izkaz računa financiranja določenih uporabnikov**

Členitev kontov	Naziv konta	Oznaka za AOP	Znesek	
			Tekočega leta	Prejšnjega leta
1	2	3	4	5
50	<b>VII. ZADOLŽEVANJE (551+559)</b>	<b>550</b>	<b>0</b>	<b>0</b>
500	Domače zadolževanje (552+553+554+555+556+557+558)	551	0	0
5001	Najeti krediti pri poslovnih bankah	552	0	0
5002	Najeti krediti pri drugih finančnih institucijah	553	0	0
del 5003	Najeti krediti pri državnem proračunu	554	0	0
del 5003	Najeti krediti pri proračunih lokalnih skupnosti	555	0	0
del 5003	Najeti krediti pri skladih socialnega zavarovanja	556	0	0
del 5003	Najeti krediti pri drugih javnih skladih	557	0	0
del 5003	Najeti krediti pri drugih domačih kreditodajalcih	558	0	0
501	Zadolževanje v tujini	559	0	0
55	<b>VIII. ODPLAČILA DOLGA (561+569)</b>	<b>560</b>	<b>0</b>	<b>0</b>
550	Odplačila domačega dolga (562+563+564+565+566+567+568)	561	0	0
5501	Odplačila kreditov poslovnim bankam	562	0	0
5502	Odplačila kreditov drugim finančnim institucijam	563	0	0
del 5503	Odplačila kreditov državnemu proračunu	564	0	0
del 5503	Odplačila kreditov proračunom lokalnih skupnosti	565	0	0
del 5503	Odplačila kreditov skladom socialnega zavarovanja	566	0	0
del 5503	Odplačila kreditov drugim javnim skladom	567	0	0
del 5503	Odplačila kreditov drugim domačim kreditodajalcem	568	0	0
551	Odplačila dolga v tujino	569	0	0



	<b>IX/1 NETO ZADOLŽEVANJE (550-560)</b>	<b>570</b>	<b>0</b>	<b>0</b>
	<b>IX/2 NETO ODPLAČILO DOLGA (560-550)</b>	<b>571</b>	<b>0</b>	<b>0</b>
	<b>X/1 POVEČANJE SREDSTEV NA RAČUNIH (485+524+570)-(486+525+571)</b>	<b>572</b>	<b>645.700</b>	<b>0</b>
	<b>X/2 ZMANJŠANJE SREDSTEV NA RAČUNIH (486+525+571)-(485+524+570)</b>	<b>573</b>	<b>0</b>	<b>336.363</b>

### 3. Splošno

#### 3.1. Navedba ali je JRZ davčni zavezanec in zavezanec za plačilo davka od dohodkov pravnih oseb

JRZ GIS je davčni zavezanec (z identifikacijsko številko DDV SI37808052) in zavezanec za plačilo davka od dohodkov pravnih oseb.

#### 3.2. Sodila, ki so bila uporabljena za razmejevanje prihodkov na dejavnost javne službe ter dejavnost prodaje blaga in storitev

Gozdarski inštitut Slovenije za opravljanje javne službe pridobiva prihodke iz proračuna, del prihodkov pa pridobiva tudi s prodajo storitev (raziskovalna dejavnost, oddajanje prostorov v najem) na trgu. Zato prihodke iz opravljanja javne službe in prihodke, pridobljene z opravljanjem tržne dejavnosti vodimo ločeno, na podlagi analitičnih kontov skupine 76 ter po stroškovnih mestih, kjer je iz sestavljenega stroškovnega mesta, oblikovanega na podlagi ustreznega stroškovnega nosilca razvidno, da stroškovno mesto predstavlja tržno dejavnost. Stroškovno mesto je sestavljeno iz oznake stroškovnega nosilca, oznake dejavnosti in zaporedne številke projekta. Ločeno spremljanje prihodkov ni problematično, saj je že iz samega poslovnega dogodka oziroma vsebine lahko ugotoviti za katero dejavnost gre. Prav tako je urejeno spremljanje stroškov (skupina 46) na podlagi stroškovnih mest, delež splošnih stroškov pa se ugotavlja glede na dosežene prihodke posamezne aktivnosti. Prihodek pridobitne dejavnosti se porablja za pokritje stroškov te dejavnosti, presežek prihodkov nad odhodki iz dejavnosti prodaje blaga in storitev na trgu pa se nameni za nove nabave raziskovalne opreme in za razvoj raziskovalne dejavnosti.

### 4. Bilanca stanja

#### 4.1. Nameni, za katere so bile oblikovane dolgoročne rezervacije ter oblikovanje in poraba dolgoročnih rezervacij po namelih

V letu 2018 ni bilo oblikovanih novih rezervacij, prav tako se le te niso razreševale.

**4.2. Vzroki za izkazovanje presežka odhodkov nad prihodki v bilanci stanja**

Gozdarski inštitut Slovenije je v letu 2018 izkazoval presežek prihodkov nad odhodki v višini 131.441 €.

**4.3. Metoda vrednotenja zalog gotovih izdelkov in zalog nedokončane proizvodnje**

Tovrstnih zalog JRZ v letu 2018 ni evidentiral v svojih poslovnih knjigah.

**4.4. Podatki o stanju neporavnanih terjatev ter ukrepih za njihovo poravnavo oziroma razlog neplačila**

Neporavnane terjatve so večinoma kratkoročne narave in poravnane v začetku leta 2019.

**4.5. Podatke o obveznostih, ki so do konca poslovnega leta zapadle v plačilo, ter o vzrokih neplačila:**

Na bilančni dan, 31. 12. 2018 je imel JRZ različne obveznosti, med katerimi izpostavljamo obveznosti do dobaviteljev, ki so ob koncu leta znašale 127.210 €. Le te se po običajni praksi poravnava v začetnih mesecih nadaljevalnega poslovnega leta.

**4.6. Viri sredstev, uporabljeni za vlaganje v opredmetena osnovna sredstva, neopredmetena dolgoročna sredstva ter dolgoročne finančne naložbe (kapitalske naložbe in posojila)**

Gozdarski inštitut Slovenije ima več virov iz katerih vlaga v osnovna sredstva organizacije:

- sredstva državnega proračuna,
- sredstva namenjena iz domačih projektov,
- sredstva namenjena iz tujih projektov.

**4.7. Naložbe prostih denarnih sredstev**

Prosta denarna sredstva se hranijo na podračunu uprave RS za javna plačila.

**4.8. Razlogi za pomembnejše spremembe stalnih sredstev**

Stalna sredstva, glede na preteklo leto, ostajajo na podobni ravni.

**4.9. Vrste postavk, ki so zajete v znesku, izkazanem na kontih izven bilančne evidence**

Gozdarski inštitut Slovenije na kontih zunaj bilančne evidence na dan, 31. 12. 2018 ne izkazuje postavk.

#### 4.10. Podatki o pomembnejših opredmetenih osnovnih sredstvih in neopredmetenih dolgoročnih sredstvih, ki so že v celoti odpisana, pa se še vedno uporabljajo za opravljanje dejavnosti

Vrednostno pomembnejša opredmetena osnovna sredstva v prvi vrsti predstavljajo zgradbe GIS s pripadajočimi zemljišči (sedanja vrednost v višini 2.387.452 €), nato laboratorijska oprema (sedanja vrednost v višini 467.900 €) ter avtomobili (sedanja vrednost v višini 61.439 €).

Med opredmetena osnovna sredstva na Gozdarskem inštitutu Slovenije spada tudi oprema v kategoriji drobnega inventarja z dobo koristnosti nad enim letom in nabavno vrednostjo po dobaviteljevem računu manj kot 500 €. V skupini 04 - oprema, drobni inventar predstavlja 2 % vrednosti celotne opreme GIS. Vrednost teh opredmetenih osnovnih sredstev se po predpisih odpiše enkratno v celoti ob prenosu v uporabo. Opredmetena osnovna sredstva, ki so odpisana – amortizirana po računovodskih predpisih in nimajo sedanje vrednosti, so še vedno namenjena aktivni uporabi.

#### 4.11. Stopnja odpisanosti raziskovalne opreme

Stopnja odpisanosti raziskovalne opreme je na dan, 31. 12. 2018 znašala 81 %.

#### 4.12. Pasivne časovne razmejitev po namenih in vrednostih

Pasivne časovne razmejitve so na dan, 31. 12. 2018 znašale 1.078.087 €. Sem sodijo avansi za EU projekte, avansi za tržne projekte, razmejitve ostalih projektov – tabela po virih:

Vir	Znesek PČR
<b>EU</b>	668.943
<b>Trg + ostalo</b>	259.226
<b>MKGP</b>	84.398
<b>ARRS</b>	65.520
<b>Skupaj</b>	<b>1.087.087</b>

#### 4.13. Kazalci bilance stanja (stopnja odpisanosti opreme, delež nepremičnin v sredstvih, delež opreme v sredstvih, delež pasivnih časovnih razmejitev v kratkoročnih obveznostih)

- i. Stopnja od pisanosti opreme: 81 %
- ii. Delež nepremičnin v sredstvih: 73 %
- iii. Delež opreme v sredstvih: 26 %
- iv. Delež pasivnih časovnih razmejitev v kratkoročnih obveznostih: 89 %

## 5. Izkaz prihodkov in odhodkov določenih uporabnikov

### 5.1. IZKAZI

Celotni prihodki in odhodki:

Celotni prihodki JRZ so v letu 2018 znašali 3.848.937 €, odhodki 3.717.496 €.

Sestava prihodkov:

S segmenta javne službe je Gozdarski inštitut Slovenije pridobil 3.656.490 € (95 %) prihodkov ter s segmenta trga 192.447 € (5 %) prihodkov.

Sestava odhodkov:

Stroški dela pomenijo največji del (66 %), nato so po obsegu stroški materiala in storitev (29 %), sledi amortizacija (4 %) ter preostali stroški (1 %).

Skupaj sredstva za plače v EUR:

Sredstva za plače (brez drugih stroškov dela) so v letu 2018 znašala 1.864.104 €.

Sredstva za delovno uspešnost v EUR (koliko iz naslova povečanega obsega dela in koliko iz naslova prodaje blaga in storitev na trgu):

Sredstva za delovno uspešnost so bila izplačana v okviru povečanega obsega dela. Iz naslova prodaje blaga in storitev na trgu ni bilo tovrstnih izplačil. Izplačila so bila napravljena na podlagi odsotnosti, projektov in nezasedenih delovnih mest. Strošek v letu 2018 je znašal 66.125 €.

Povečanje plač zaradi vpliva napredovanj na delovnem mestu v EUR:

Zaradi napredovanj na delovnem mestu so se plače v letu 2018 povečale za 3.343 €.

Sredstva za regres za letni dopust v EUR:

Stroški regresa so predstavljali 63.096 €.

Dodatek za delovno dobo zaposlenih v EUR:

Skupni znesek dodatka za delovno dobo v letu 2018 je znašal 72.153 €.

Sredstva, izplačana za jubilejne nagrade v EUR:

Stroški jubilejnih nagrad so v letu 2018 znašali 2.137 €.

Sredstva za odpravnine v EUR:

Izplačil za odpravnin ob upokojitvi v l. 2018 ni bilo. Prav tako ni bilo odpravnin zaradi odpovedi pogodbe o zaposlitvi iz poslovnih razlogov. Stroški odpravnin ob prenehanju pogodbe o zaposlitvi za določen čas so znašali 1.244 €.

Sredstva za premije kolektivnega dodatnega pokojninskega zavarovanja v EUR:

Stroški premij KDPZ so v letu 2018 znašali 27.197 €.

Sredstva za regresirano prehrano zaposlenih v EUR:

Stroški povračil za regresirano prehrano so v letu 2018 znašali 56.705 €.

Sredstva za povračila stroškov na delo in z dela v EUR:  
Stroški povračil prevoza so v letu 2018 znašali 124.056 €.

Delež stroškov dela v celotnih odhodkih v %:  
Stroški dela so predstavljali 66 % celotnih odhodkov inštituta v letu 2018.

% povečanja oz. zmanjšanja drugih izdatkov zaposlenim glede na leto 2017:  
Drugi izdatki zaposlenim so se napram letu 2017 zmanjšali za 5 %.

% povečanja oz. zmanjšanja izdatkov za blago in storitve glede na leto 2017:  
Izdatki za blago in storitve so se znižali za 1 % napram letu 2017.

Višina sredstev za sejnine in povračila stroškov članom organa upravljanja JRZ v EUR:  
Sejnine članom upravnega odbora so v letu 2018 znašale 881 €.

Ključne postavke stroškov materiala in storitev z navedbo vrednosti v EUR:  
Elektrika, strokovne revije, laboratorijski potrošni material, potni stroški, vzdrževalni stroški.

Amortizacija po vrstah sredstev (neopredmetena in opredmetena osnovna sredstva):  
GIS je imel 97 % amortizacije iz naslova amortiziranja opredmetenih osnovnih sredstev in 3 % amortizacije iz naslova amortiziranja neopredmetenih osnovnih sredstev.

Amortizacija po vrstah dejavnosti (za trg in javno službo):  
GIS je imel razdelitev amortizacije v razmerju 60 : 40 v korist amortizacije projektov (napram ustanoviteljski amortizaciji).

Celotni prihodki na zaposlenega (AOP 870/AOP 894): 52.013 €.

Celotni odhodki na zaposlenega (AOP 887/AOP 894): 50.236 €.

Povprečni stroški dela na zaposlenega (AOP 875/AOP 894): 32.964 €.

Posamične postavke v izkazu, ki vrednostno bistveno odstopajo od predhodnega leta (2017) oz. finančnega načrta za leto 2018  
Stroški materiala (AOP 873) leta 2018 so v primerjavi s predhodnim letom nižji za 5 % ter za 24 % nižji od predvidenih v rebalansu finančnega načrta za leto 2018.

Finančni učinki varčevalnih oz. sanacijskih ukrepov:  
JRZ GIS v letu 2018 ni predvideval uvedbe sanacijskih ukrepov.

Vzroki za izkazovanje presežka odhodkov nad prihodki in način njegovega pokritja, kar pomeni, da je treba obrazložiti presežek odhodkov nad prihodki kot posledico dejstev in okoliščin, na katere se je lahko vplivalo oziroma se ni dalo vplivati oz. obrazložite: JRZ GIS je izkazoval presežek prihodkov nad odhodki.

## **5.2. Presežki prihodkov nad odhodki ter vzroki za presežek prihodkov nad odhodki**

Gozdarski inštitut Slovenije je imel v letu 2018 presežek prihodkov nad odhodki v višini 131.441 €, ki bo predvidoma namenjen nadaljnjim vlaganjem v razvoj inštituta. Razlog za doseženi presežek so uspešnejša udejstvovanja na segmentu trga, EU ter domačih projektih.

## **6. Izkaz prihodkov in odhodkov določenih uporabnikov po vrstah dejavnosti**

### **6.1. Celotni prihodki in odhodki in poslovni rezultat po vrsti dejavnosti (javna služba/trg)**

Celotni prihodki javne službe v letu 2018 so znašali 3.656.490 € (95 % vseh prihodkov), celotni prihodki trga so v letu 2018 znašali 192.447 € (5 % vseh prihodkov). Celotni odhodki javne službe so v letu 2018 znašali 3.538.363 €, kar je pomenilo presežek 118.127 € na tem viru. Celotni odhodki s trga so v letu 2018 znašali 179.133 €, kar je na tem viru prineslo 13.314 € presežka.

### **6.2. Posamične postavke v izkazu, ki vrednostno bistveno odstopajo od predhodnega leta (2017) oz. od finančnega načrta za leto 2018**

Celotni prihodki po vrstah dejavnost na segmentu trga (AOP 670) so v letu 2018 v primerjavi s predhodnim letom višji za 8 % ter za 5 % nižji od finančnega načrta za leto 2018 (rebalans). Razlog za odstopanje je volatilitnost trga, ki določeno leto prinese večje število tržnih projektov, spet drugo leto prinese manjši obseg tržne dejavnosti. Hkrati je potrebno poudariti, da izvajanje tržne dejavnosti ni primarni cilj, ki bi ga zasledoval analizirani JRZ.

## **7. Izkaz prihodkov in odhodkov določenih uporabnikov po denarnem toku**

### **7.1. Skupni prihodki in odhodki**

Po načelu denarnega toka je imel GIS 4.470.559 € prihodkov ter 3.824.859 € odhodkov ter posledično 645.700 € pozitivnega izida po načelu denarnega toka. Poslovni izid po načelu denarnega toka kaže še boljšo sliko kot obračunski izkaz. Analizirani izkaz je odvisen od prilivov financiranj, ki za določene projekte nakazujejo sredstva po opravljenih akcijah, pri določenih projektih pa izvršijo nakazilo avansa ob pričetku projekta. Ta dinamika je aktualna predvsem pri EU projektih, ki so večinoma prispevali k pričujočemu izkazu.

**7.2. Sestava prihodkov po virih v primerjavi s preteklim letom:**

Iz vira javne službe je GIS v letu 2018 pridobil po načelu denarnega toka 4.129.593 € (92 %) ter iz vira trga 340.966 € (8 %). V primerjavi s preteklim letom je bilo na viru javne službe 27 % več prihodkov, na viru trga pa 96 % višja realizacija.

**7.3. Poročilo o prejetih sredstvih iz proračuna RS (pridobljenih od ARRS, MIZŠ, drugih ministrstev in drugih agencij oz. zavodov po namenu:**

*Preglednica: Realizacija prihodkov iz proračuna RS za leto 2018 po virih in namenih po denarnem toku:*

	<b>Prihodki glede na namen</b>	<b>Finančni načrt 2018</b>	<b>Realizacija 2018</b>	<b>Realizacija 2018/Finančni načrt 2018</b>
<b>a</b>	<b>b</b>	<b>c</b>	<b>d</b>	<b>e=d/c*100</b>
<b>A+B</b>	Prihodki - Skupaj (vrednost mora biti enaka AOP 404 + AOP 419)	3.112.512	3.035.744	98
<b>A.</b>	Vir ARRS	1.725.394	1.748.575	101
<b>B.</b>	Vir: MIZŠ	0	0	#DIV/0!
<b>B1.</b>	CRP			#DIV/0!
<b>B2.</b>	Sredstva za projekte, financirane iz sredstev strukturnih in investicijskih skladov			#DIV/0!
<b>B3.</b>	Investicije in investicijsko vzdrževanje			#DIV/0!
<b>B4.</b>	Ostalo – vir MIZŠ			#DIV/0!
<b>C.</b>	Vir: drugi viri državnega proračuna (druga ministrstva, agencije ipd.)	1.387.118	1.287.169	93

Po realizaciji, v primerjavi z načrtom za leto 2018, je JRZ iz državnih virov v tabeli (ARRS, MIZŠ, drugi državni viri) prejel pričakovana sredstva po načelu denarnega toka.

**7.4. Sestava odhodkov**

Stroški dela po načelu denarnega toka znašajo 64 % vseh odhodkov, stroški materiala in storitev znašajo 30 % vseh odhodkov, investicijski odhodki po načelu denarnega toka znašajo 6 % vseh odhodkov.

**7.5. Posamične postavke v izkazu, ki vrednostno bistveno odstopajo od predhodnega leta (2017) oz. od finančnega načrta za leto 2018**

Bistveno odstopanje od predhodnega leta (2017) je pri AOP 401 (prihodki po načelu denarnega toka), kjer je GIS v letu 2018 izkazal 4.470.559 € prihodkov, v letu 2017 pa 3.418.549 € prihodkov po načelu denarnega toka, kar je 31 % zvišanje. Razlogi so navedeni že v eni izmed predhodnih točk (izkaz prihodkov in odhodkov določenih uporabnikov po denarnem toku – skupni prihodki in odhodki). V primerjavi s finančnim načrtom (rebalans) je bilo v letu 2018 prihodkov po denarnem toku za 6 % več.

**7.6. Presežek prihodkov nad odhodki oz. presežek odhodkov nad prihodki z vzroki za izkazovanje**

Razlog za presežek prihodkov nad odhodki po načelu denarnega toka za leto 2018 je v povečanih prilivih iz naslova EU projektov, ki so presejali prihodke iz tega naslova po obračunskem principu, hkrati so se realizirali le redni nakupi večje raziskovalne opreme, s predhodno zagotovljenimi finančnimi viri, kar je doprineslo normalno posledico – presežek prihodkov nad odhodki, po načelu denarnega toka.

**7.7. Izračunan presežek po peti točki prvega odstavka 9.i. člena Zakona o javnih financah**

V skladu z navodili prikazuje za leto 2018 izkaz negativno vrednost v višini 5.063.026 €.

**8. Obrazec »Elementi za določitev dovoljenega obsega sredstev za delovno uspešnost iz naslova prodaje blaga in storitev na trgu«**

**8.1. Obrazložitev izplačanega obsega sredstev za delovno uspešnost iz naslova prodaje blaga in storitev na trgu**

- a) če v letu 2018 akontativno ni bil izplačan celoten obseg sredstev za delovno uspešnost iz naslova prodaje blaga in storitev na trgu za leto 2018, se napiše informacijo ali JRZ načrtuje razdelitev ostankov sredstev za ta namen v tekočem letu.

GIS ni akontativno izplačeval obsega sredstev za delovno uspešnost iz naslova prodaje blaga in storitev na trgu v letu 2018. JRZ v trenutnem finančnem načrtu za leto 2019 ne načrtuje razdelitev ostankov sredstev iz leta 2018.

- b) če je bilo v letu 2018 akontativno izplačano več, kot znaša dovoljeni obseg sredstev za delovno uspešnost iz naslova prodaje blaga in storitev na trgu za leto 2018, se napiše informacijo o načinu zmanjšanja preveč izplačanega zneska.

GIS ni akontativno izplačeval obsega sredstev za delovno uspešnost iz naslova prodaje blaga in storitev na trgu v letu 2018, zato je ni presejal dovoljenega izplačila sredstev v tem segmentu.

- c) če se je v letu 2018 izplačevala razlika med akontativnim in pripadajočim zneskom za delovno uspešnost s trga za leto 2017, se napiše kolikšen znesek je bil izplačan (pazite: tega zneska se ne vpisuje v obrazec »Elementi za določitev dovoljenega obsega sredstev za delovno uspešnost iz naslova prodaje blaga in storitev na trgu za leto 2018«).

GIS ni izplačeval delovne uspešnosti iz naslova prodaje blaga in storitev na trgu, ki bi bila posledica presežka na tem segmentu iz leta 2017.



## 9. Drugo

### 9.1. Popis izplačil na podlagi sodnih ali drugih odločb ter izvensodnih poravnav ter vir sredstev iz katerega so bile obveznosti poravnane

Gozdarski inštitut Slovenije v letu 2018 ni imel izplačil na podlagi sodnih ali drugih odločb ter izvensodnih poravnav.

Pri poročilu so sodelovali dr. Tine Grebenc, Primož Petek, doc. dr. Primož Simončič, Tjaša Vidmar, Robert Krajnc, Matej Rupel in vodje oddelkov GIS dr. Mitja Ferlan, prof. dr. Hojka Kraigher, dr. Barbara Piškur in prof. dr. Dušan Jurc, dr. Nike Krajnc, dr. Andeja Ferreira in prof. dr. Tom Levanič.

Pomočnik direktorja:

Primož Petek



Direktor Gozdarskega inštituta Slovenije:

doc. dr. Primož Simončič

**Priloga: Izjava o oceni notranjega nadzora javnih financ**

