

so drevesa podrta, in od naklona terena. Na poševnem terenu izdelujemo drevesa praviloma od spodaj navzgor. Najbolje je, da sortimente sproti spravljamo iz delovišča.

Tega poglavja nismo obširneje razlagali zaradi izjemnih nevarnosti pri sečnji v opisanih in s slikami ponazorjenih primerih ter zaradi posebnih tehnik dela. Zapomniti si moramo le, da je to delo samo za izšolane in izkušene gozdne delavce.



19 ROČNO LUPLJENJE

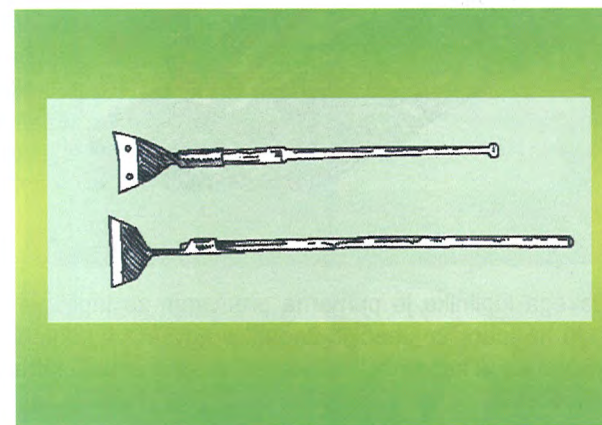
V naših gozdovih še vedno ročno olupimo nekaj lesa, največ iglavce in ponekod tudi brest. Predvsem nas k lupljenju silijo nevarnosti s strani insektov (podlubnikov) in predpisi o varstvu gozdov.

Včasih so les lupili v gozdu predvsem zato, ker so ga kasneje ročno in z živinsko vprego spravljali do gozdnih cest. Takrat je vsak izsušen kilogram vode, ki je "ostal v gozdu", predstavljal tudi lažje delo za delavce in živali. Danes, ko ročno delo pri spravilu v veliki meri nadomešča traktor, pa se napornemu in zamudnemu delu – ročnemu lupljenju – skušamo kar v največji meri izogniti.

Pri lupljenju ločimo dve glavni tehniki dela:

a) Lupilnik potiskamo pred seboj v les v dolgih pasovih (alpska tehnika dela – alpski lupilnik)

Kar najdaljši del debla poskušamo olupiti iz enega stojišča. Najbolj so obremenjene mišice rok. Ročaj je dolg, širše je tudi rezilo lupilnika.



b) Lupilnik sovamo (oz. z njim zamahujemo) v kratkih pasovih (skandinavski tehnika dela – skandinavski lupilnik)

S sunki telesa in zamahi rok zadiramo lupilnik v lubje na deblu. Naenkrat olupimo krajše pasove, zato je ročaj tudi krajši. Posebnost ročaja je zadebeljen del pred rezilom, ki preprečuje zdrs roke, ko zadiramo

rezilo v lubje. Delo s tem lupilnikom je resda nekoliko manj naporno, vendar samo v primeru, če dobro obvladamo tehniko dela.

Za lupljenje lesa so poznani tudi različni priključki za motorno žago. Ti delujejo tako, da namesto letve na žago pritrdimo poseben nosilec, ki ima na koncu valjasto glavo z vstavljenimi noži. Ta valj poganja klinasti jermen in ob hitrem vrtenju teh nožev, ki jih vodimo po deblu, odstranjujemo lubje.



Uporaba takega lupilnika je primerna predvsem za lupljenje osušenega lubja in na manjših kmečkih žagah, predvsem v primerih, ko je v lubju veliko blata in kamenja in bi se zaradi tega preveč krhale žage za razrez hlodovine.

20 GOZDNI RED

Za vsakogar, ki v gozdu opravlja gozdno proizvodnjo, velja, da mora po končanem delu urediti delovišče. Poglejmo, kaj pravi Pravilnik (10 čl.) o izvajanju sečnje, ravnanju s sečnimi ostanki, spravilu in zlaganju gozdnih lesnih sortimentov:

“Sečišče se mora urediti takoj po poseku drevja in spravilu gozdnih lesnih sortimentov, najpozneje pa v dveh mesecih po začetku sečnje, razen če z drugimi predpisi ali odločbo Zavoda za gozdove Slovenije ni določen krajši rok.

Sečišče je urejeno, če so:

- posekana vsa drevesa, ki so bila pri sečnji ali spravilu močneje poškodovana;
- iz gozda spravljene vsi gozdni lesni sortimenti;
- veje in vrhovi iglavcev razžagani in zloženi na kupe tako, da prekrivajo svoje debelejše konce;
- obeljeni panji smreke, bora in bresta;
- pri redčenju ali panjevski sečnji debelejše veje listavcev razžagane in razprostrate po gozdnih tleh;
- pri pomladitvenih sečnjah sečni ostanki zloženi tako, da ne ovirajo razvoja mladja;
- pri končnem poseku za umetno obnovo sečni ostanki primerno razžagani in zloženi v redi ali kupe, tako da je površina pripravljena za sajenje;



- odpravljene posledice na tleh ali gozdnih vlakah, ki predstavljajo nevarnost za pričetek erozije, in če so odstranjeni vsi sečni ostanki iz strug potokov in hudournikov;
- sečni ostanki odstranjeni z gozdnih poti in prometnic, z mejnikov, iz kaluž in vodnih izvirov ter s kmetijskih zemljišč in z zunanjih gozdnih robov;
- odstranjeni vsi nelesni odpadki, ki so nastali pri opravljanju del.”

Delavci Zavoda za gozdove Slovenije morajo vsako sečišče tudi pregledati in ugotoviti, ali so zgoraj naštetе določbe tudi izpolnjene.

Na ta način je zagotovljena kontrola in tudi preventivno varstvo v gozdovih, ne glede na lastništvo. Tako tudi v vašem gozdu, če boste delo opravljali sami ali pa če boste za izvedbo del koga najeli.

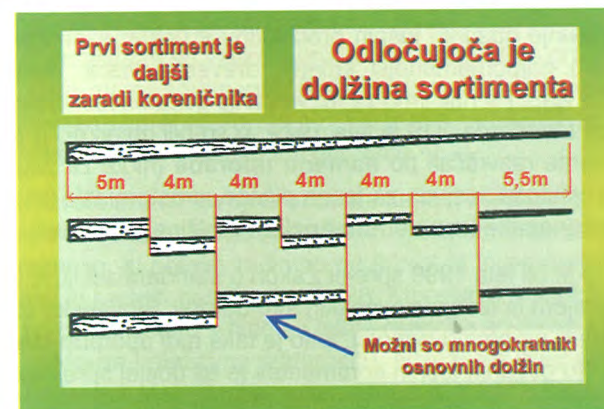


21 KROJENJE GOZDNIH LESNIH PROIZVODOV

Krojenje je prepoznavanje nepravilnosti, “napak” v deblu, merjenje dimenzij, določanje mest za prežaganja kot tudi žaganje debel na sortimente – gozdne lesne proizvode – z namenom optimalnega izkoristka posekanih dreves. Optimalno ne pomeni nujno najboljšega finančnega učinka, ampak nemalokrat tudi zadovoljitev lastnih potreb ali zahtev naročila kupca.

Krojenje gozdnih lesnih proizvodov sicer ne vpliva na delovne postopke in varnost pri sečnji. Je pa eno najpomembnejših opravil v procesu pridobivanja gozdnih lesnih proizvodov, še posebej, če bomo les prodali. Pravilnost oz. nepravilnost krojenja ima neposreden finančni vpliv na naš prihodek iz gozda. Ker debela najpogosteje skrojimo že v gozdu, med sečnjo, bomo v tem poglavju le opozorili, na kaj vse moramo biti pri tem pozorni. Kako pravilno skrojiti posamezne drevesne vrste in sortimente, se v tako kratkem poglavju ne da povedati.

Pri krojenju se odločamo, na katerem mestu bomo prežagali debl in katere sortimente bomo na ta način pridobili. Krojenje lahko opravljamo na različnih lokacijah oz. v različnih fazah proizvodnega procesa. Predvsem lastniki gozdov, ki delajo sami, najpogosteje krojijo debela že v gozdu ob panju (sortimentna metoda dela). Debla ali poldebela lahko dokončno krojimo tudi ob kamionski cesti po končanem spraviu ali šele po končanem prevozu na prostorih za skladiščenje lesa (debela ali poldebela metoda dela). Od tega, kje debela krojimo, so odvisni nadaljnji postopki v procesu pridobivanja lesa (pri spraviu



in pri prevozu). Les, ki ga prevažamo s solo kamionom ali s traktorsko prikolico, je praviloma dolg 4 m. Podobno lahko izdelujemo tudi prostorninski les (drva) že v gozdu, na kamionski cesti ali pa šele doma na dvorišču.

S pravilnim krojenjem bomo za posekano količino lesa dosegli boljši finančni izid. Z nepravilnim krojenjem pa lahko zelo veliko izgubimo. Zato je pomembno poznavanje razmer na trgu – kateri sortimenti gredo najbolje v promet oz. po katerih je povpraševanje največje. Še boljše pa je, da poznamo zahteve kupca in se vnaprej dogovorimo, kako naj bo les skrojen (dolžine, nadmera, korenovec pri iglavcih ...), še posebej, če so njegove zahteve izven standardov, ki jih pri nas uporabljamo.



Za razvrščanje gozdnih lesnih proizvodov v posamezne kakovostne razrede so najpomembnejši kriteriji: drevesna vrsta, dimenzije in "napake" v lesu. Pri nas smo za razvrščanje gozdnih lesnih proizvodov uporabljali standarde JUS iz leta 1979, ki so bili obvezni. Ti standardi so sortimente razvrščali po **namenu uporabe** (hlodi za žago, furnir, drogove, celulozni les, les za lesne plošče, prostorninski les ...) in po **kakovosti** (napake lesa) ter **dimenzijah** (dolžina in premer).

V Sloveniji je bil leta 1999 sprejet Zakon o standardizaciji, ki ureja pripravo, sprejem in izdajo slovenskih standardov. Slovenska standardizacija temelji na prostovoljnosti, zato je taka tudi uporaba standardov. Na področju gozdnih lesnih sortimentov je bil doslej sprejet le en slovenski standard, in sicer SIST 1014 Gozdni lesni proizvodi – Hlodi

iglavcev, ki pokriva vse drevesne vrste iglavcev. Na področju listavcev slovenskega standarda še nimamo.

Standardov na tem mestu zaradi obsežnosti ne moremo razlagati, predstavili bomo le osnovne napake lesa, ki jih lahko razdelimo v tri skupine:

- **Napake v obliki:** koničnost, zavitost, krivost, ovalnost, žlebatost.
- **Napake v strukturi:** grče, reakcijski les, ekscentričnost srca, dvojno srce, notranje razpoke, kolesivost, nepravna črnjava, nepravilna zgradba, smoline.
- **Napake zaradi zunanjih vplivov:** razpoke, rjavost, piravost, trohnobe, rovi žuželk, mehanične poškodbe, tuji v lesu.

Koničnost, zavitost, krivost in ovalnost izražamo z deležem večjega premera glede na: razliko med premeroma na obeh koncih hloda; zamik vlaken od navidezne ravne linije; razdaljo od ravne linije do hloda; razliko med premeroma na istem koncu hloda. **Žlebatost** je vidna na obodu prereza. Pogostejša je pri listavcih, predvsem pri gabru, in se pojavlja predvsem v spodnjem delu debla.

Najbolj pogoste napake v lesu predstavljajo **grče**. Za vrednotenje na končni vpliv pri sortimentaciji moramo pri iglavcih ločiti zrasle (od živih vej) in nezrasle grče (od suhih vej), pri listavcih pa zdrave grče (od živih vej) in slepice (od odpadlih vej). Nezrasle grče in slepice predstavljajo precej hujšo napako kot grče živih vej. Poleg tega moramo izmeriti oz. izračunati še velikost grč in ugotoviti število grč v najslabšem tekočem metru sortimenta. Boljši sortimenti dovoljujejo manjše grče in manjše povprečno število grč. Pri iglavcih obravnavamo venec grč, ki ni širši od 15 cm, enako kot eno grčo.

Ekscentričnost srca in dvojno srce sta napaki v jedru in ju izračunavamo glede na premer hloda in izražamo v odstotnih deležih. **Kolesivost** je razpoka, ki poteka radialno po letnici in je posledica razlik v hitrosti rasti in rastnih napetosti v deblu. Kolesivost je lahko delna ali popolna po celotni letnici v hlodu. Ostale **razpoke** so lahko zunanje ali notranje glede na položaj na sortimentu. Nastanejo predvsem zaradi rastnih napetosti v lesu, zaradi sušenja lesa ali zaradi udarcev. Lahko

so enojne, križne ali zvezdaste čez vse čelo. Velikost razpok merimo samo z globino v sortimentu in jih primerjamo z njegovim premerom.

Rjavost in modrina sta napaki, ki nastaneta zaradi vdora zraka v les in vpliva mikroorganizmov ter povzročata predvsem spremembo v barvi lesa. **Piravost in trohnoba** sta napaki, ki nastaneta zaradi delovanja gliv, ki povzročajo razkroj lesa. Merimo jih glede na premer napake na čelu ali globine v sortiment in izražamo v odstotnih deležih glede na premer.

Mehanske poškodbe največkrat nastanejo pri spravilu lesa, pa tudi pri sečnji in prekladanju. Obravnavamo jih po enakih načelih kot žlebatost – največjo globino poškodbe izrazimo v odstotnih deležih od premera na mestu merjenja.

Rovi žuželk so ponavadi posledica nepravilno in predolgo skladiščenega lesa. Glede na to, da ne moremo meriti globine teh poškodb, ugotavljamo število luknjic na plašču sortimenta.

Med napake lahko uvrščamo tudi razne druge poškodbe na lesu, kot so rovi zaradi mravelj, luknjičavost zaradi omele in rakaste tvorbe. Les lahko poškodujemo tudi pri operacijah pridobivanja lesa.

Kako poteka krojenje?

Tisti, ki deblo kroji, mora najprej pregledati deblo glede napak. Posebno pozornost je treba posvetiti najvrednejšim sortimentom, ki so največkrat tudi najdebelejši in se nahajajo v spodnjem delu debla. Poleg tega je potrebno vedeti, kakšne naj bodo osnovne dolžine sortimentov. Pri nas v največji meri prevladujejo pri iglavcih 4-metrski hlodi. Tej **osnovni dolžini moramo pri krojenju dodati še nadmero**, ki mora biti za hlod, dolg 4 m, najmanj 5 cm. Teh 5 cm nadmere se ne šteje v volumen, ki ga plača kupec (komercialni volumen). Če je hlod iglavcev dolg natanko 4 m, vam lahko kupec prizna le 3,75 m komercialne dolžine, pri listavcih pa 3,90 m. V žargonu pravimo, da komercialna dolžina pri iglavcih napreduje po 25 cm, pri listavcih pa po 10 cm.

Za najboljši končni finančni rezultat je najbolje, da smo vnaprej seznanjeni z željami in zahtevami tistega, ki bo les kupil. Seznaniti se moramo, katere dimenzije sortimentov so pri posameznih drevesnih vrstah najbolje plačane. Če kupec nima posebnih zahtev, se pozanimajmo, kakšne standarde uporablja za razvrščanje sortimentov v kakovostne razrede. Poleg tega je pomembno vedeti, ali bo odkupil

ves les ali bi rad kupil le najboljše sortimente. Včasih je bolje prodati vse skupaj kot pa samo izbrane sortimente, čeprav so cene pri tistemu, ki odkupuje vse, nekoliko nižje.

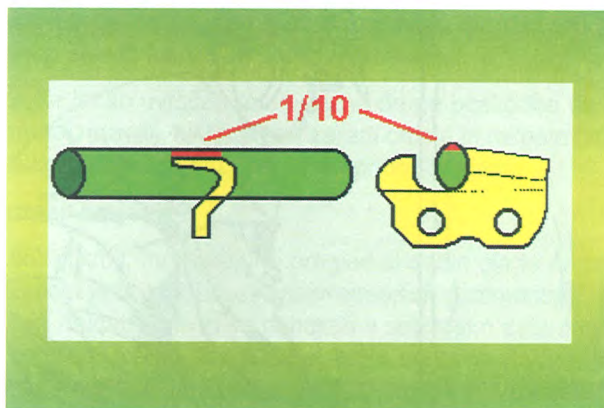
V obdobju, ko je nastajala ta knjiga prvič – leta 1995, je bil trg z lesom v Sloveniji v času velikih sprememb, pojavljali so se novi trgovci z lesom, zato previdnost pri izbiri kupca ni bila odveč. Morda je tako tudi danes, ko berete to drugo izdajo knjige.



22 VZDRŽEVANJE MOTORNE ŽAGE V GOZDU

Za varnost in uspešnost dela z motorno žago je najpomembnejša pravilno nabrušena in napeta veriga. Sočasno z verigo moramo vzdrževati tudi letev, po kateri veriga teče. Pri tem velja nekaj zlatih pravil. Če se jih držimo, potem bomo z eno samo verigo veliko naredili in tudi varno delali:

- veriga mora biti ves čas pravilno nabrušena (ustrezno oblikovani koti na rezilnem zobu in višina globinskega zoba);
- bolje je brusiti večkrat po malo kot redkeje in takrat močno;
- če z verigo zadenete v tla ali kamen in jo skrhate, jo nabrusite takoj;
- za doseg optimalnih kotov na rezilnem zobu je primerna samo ena debeline okrogle pile (pribl. 10 % jo mora biti nad zobom);



- veriga mora biti med delom ves čas pravilno napeta, toliko, da jo z roko, seveda ko je motorna žaga ugasnjena, še lahko potegnemo po letvi;
- potrebno je vzdrževati tudi letev in jo občasno obračati zaradi enakomerne obrabe.

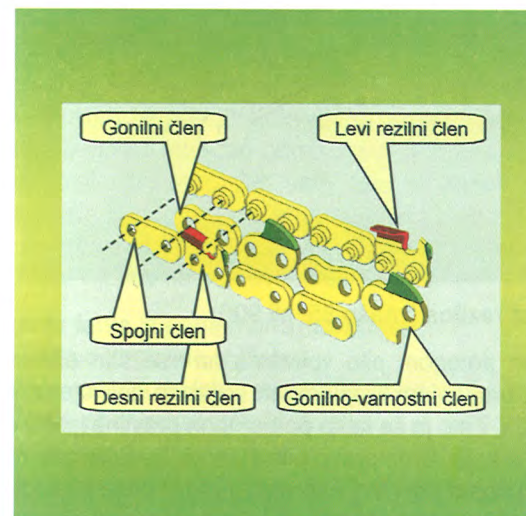
Pravilno vzdrževana veriga in letev pomeni:

- Učinki pri delu so večji.
- Delo opravljamo bolj varno.
- Med delom se manj utrujamo.
- Manjše so obremenitve zaradi tresenja, hrupa in izpušnih plinov.
- Veriga, letev ter ostali deli žage trajajo dlje.
- Manj bo okvar motorne žage.

- Poraba goriva in maziva bo nižja.
- Stroški dela bodo nižji.

Veriga je sestavljena iz kombinacije naslednjih členov:

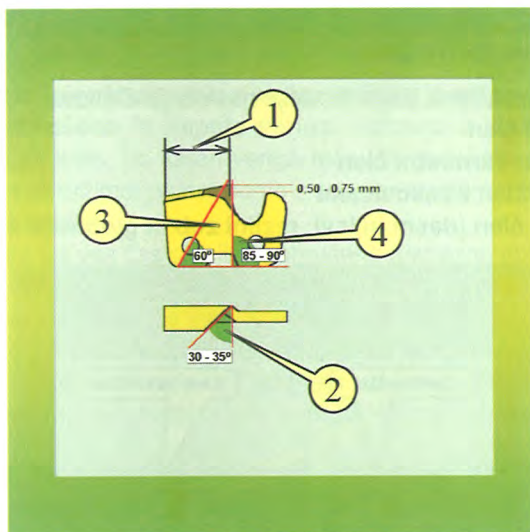
- 1 - **Gonilni člen**
- 2 - **Gonilno-varnostni člen**
- 3 - **Spojni člen z zakovicami**
- 4 - **Rezilni člen (desni in levi; rezilni zob in globinski zob)**



Rezilni člen sestavljata dva glavna dela: rezilni del (rezilni zob ali rezilec) in globinski del (globinski ali vodilni zob). Z rezilnim zobom odžagujemo lesna vlakna, z globinskim zobom pa uravnavamo, koliko lesa odžaga rezilni zob. Pri mehkem lesu je razlika med višino rezilca in globinskega zoba večja, pri tršem lesu pa manjša. Razlika višini naj bo med 0,50 in 0,75 mm.

Za žaganje in vzdrževanje je najpomembnejši rezilni zob. Kljub veliki množici različnih verig jih v glavnem delimo glede na obliko rezilnega zoba (zaobljeni rezilci, nezaobljeni "chisel" rezilci). Poglejmo, kateri so elementi rezilnega zoba, ki jih moramo poznati za pravilno brušenje:

- 1 - **Dolžina rezilca** (z obrabo in brušenjem se dolžina rezilca krajša, vsi rezilci morajo biti enako dolgi);
- 2 - **Kot ostrine rezilca** (znaša med 30° ali 35°);
- 3 - **Grebenski kot ostrine rezilca** (znaša 60°);



4 - Bočni kot rezilca (znaša 85° ali 90°).

Samo z enim potegom pile vplivamo na vse štiri elemente rezilca hkrati. Zob z brušenjem krajšamo in sočasno oblikujemo vse tri kote rezilnega zoba. Zato je še kako pomembna pravilna izbira okrogle pile in tehnika brušenja. Brez prave pile vam ob še tako dobri tehniki brušenja ne bo uspelo pravilno nabrusiti verige. Velja pa tudi obratno. S še tako dobro pilo, a brez ustreznega brušenja, vam ne bo uspelo pravilno nabrusiti verige. Zapomnimo si, da moramo zaradi neustreznega brušenja, kar delamo le nekaj minut, delati z motorno žago ure in ure dlje kot bi sicer s pravilno nabrušeno verigo.

Brušenje globinskega zoba

Za ugotavljanje pravilnosti višine globinskega zoba obstoja posebna šablona, ki jo položimo na verigo. Če je globinski zob višji od zareze v šablono, ga moramo znižati s ploščato pilo. Potem, ko smo znižali vse globinske zobe enako, odmaknemo šablono in zaobljimo še prednje dele globinskih zob (tudi s ploščato pilo).

Brušenje verige v gozdu

Žago za delo najlažje pripravimo doma v delavnici, tako da letev vpnemo v primež. Žaga mora biti kar najbolje učvrščena, zlasti če nismo vešči brušenja. V gozdu si lahko pomagamo na več načinov.

Letev učvrstimo tako da:

- zažagamo v panj in letev položimo v rez;
- zažagamo tanjšo sušico in žago vložimo v rez (brušenje lahko opravimo stoje);
- na večjem odrezku debla 0,5-1 m (odpadek pri krojenju) lahko pripravimo manjšo "terensko delavnico".

Nabrušenost verige kontroliramo in po potrebi tudi brusimo pri vsakokratnem dolivanju maziva in goriva.

Obenem kontroliramo napetost verige. Če napetost popravljamo, najprej nekoliko odvijemo vijaka na pokrovu sklopke in privijemo vijak ob letvi. Omenili smo že, da mora biti veriga napeta toliko, da jo z roko še lahko potegnemo po letvi. Ko bomo zopet pritrdili pokrov sklopke, moramo letev potisniti navzgor in šele nato do konca priviti vijake. Nekatere sodobne motorne žage imajo vgrajen mehanizem za hitro napenjanje verige z ročnim obračanjem napenjalnega vijaka, zato ni potrebno odvijati vijakov na pokrovu sklopke.

Za vzdrževanje letve je pomembno naslednje:

- občasno očistimo žagovino iz žleba;
- odprtina za dovod olja na letev mora biti prosta;
- letev po potrebi pobrusimo s ploščato pilo;
- Kolesce na letvi moramo pogosto mazati, najbolje pri dolivanju goriva in maziva.

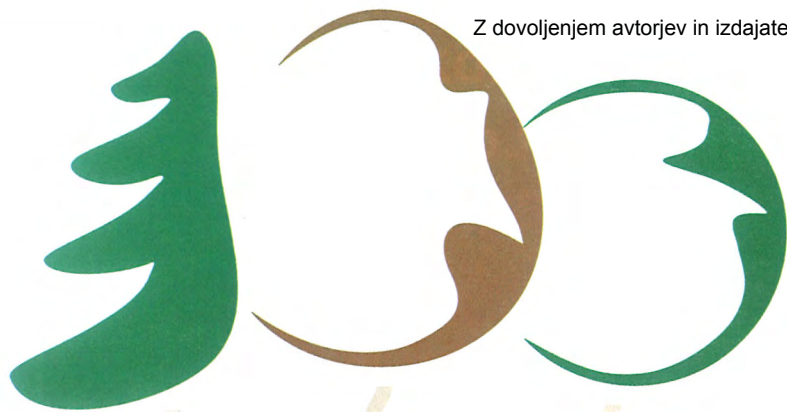
KMETIJSKO GOZDARSKA ZBORNICA SLOVENIJE

Sektor za gozdarsko svetovanje
tel.: 01/241-63-62
gozdarstvo@kgzs.si

Miklošičeva 4
1000 Ljubljana
tel.: 01/241-63-00
fax: 01/241-63-50
<http://www.kgzs.si>
kgzs@kgzs.si

KGZS je krovna interesna organizacija, ki

- Zastopa interese svojih članov
- Usklajuje interese članov
- Pospešuje razvoj kmetijstva, gozdarstva in ribištva
- Nudi usluge strokovnih služb (kmetijstvo v širšem pomenu, gozdarstvo, ribištvo)
- Deluje v smeri izboljšanja ekonomskih pogojev kmetovanja, gozdarstva in ribištva
- Vpliva na izboljšanje socialnih pogojev prebivalstva na podeželju
- Vpliva na oblikovanje zakonodaje, ki zadeva kmetijstvo, gozdarstvo in ribištvo ter podeželje nasploh
- Skrbi za ohranjanje poseljenosti slovenskega podeželja
- Skrbi za promocijo slovenskega kmetijstva doma in



LASTNIKOM GOZDOV NUDIMO:

- odkup lesa na kamionski cesti,
- odkup lesa na panju,
- strokovno opravimo sečnjo in spravilo ter vsa gozdnogojitvena dela,
- posredujemo pri nakupu in prodaji gozdov

Nudimo konkurenčne cene in zagotavljamo plačilo v dogovorjenem roku.

GOZD LJUBLJANA

Mirko MEDVED, Boštjan KOŠIR. Varno delo pri sečnji, (Zbirka Gozdarski nasveti, št. 5). [2. dopolnjena izd.].

Ljubljana: Zveza gozdarskih društev Slovenije, Gozdarska založba: Zavod za gozdove Slovenije: Kmetijsko gozdarska zbornica Slovenije, 2002

Ilustracije: Boštjan KOŠIR

VERIGOL BIO

Biolško razgradljivo olje za verige motornih žag

V Petrolu smo bili med prvimi, ki smo začeli resno obravnavati problematiko onesnaževanja zemlje in vodnih virov z mazivi. Zavedamo se, da so mineralna olja strupena in biološko težko razgradljiva, med najbolj sporna področja uporabe pa prav gotovo sodijo olja za verige gozdarskih žag. Ker je naša skrb za okolje eno izmed naših najpomembnejših področij in ker pri nas pišemo Naravna z veliko začetnico, vam predstavljamo olje za verige motornih žag, ki je narejeno na osnovi naravnih rastlinskih olj.

VERIGOL BIO je biološko razgradljivo olje za mazanje verige in vodila za verigo pri gozdarskih žagah. Izdelano je iz rastlinskega olja in dodatkov za izboljšanje mazalnih lastnosti.

Njegove prednosti so očitne:

- izdelano je iz obnovljivih naravnih surovin
- ima nizko točko tečenja
- je odlično biološko razgradljivo (nad 90 % po CEC L-33-A-93)
- nima škodljivega vpliva na kožo
- odlična oprijemljivost na kovinske površine
- olje je primerno za delo v ekstremnih razmerah
- odlične hladilno-mazalne lastnosti, ki zmanjšujejo obrabo verige in vodila



PETROL



ZAVOD ZA GOZDOVE SLOVENIJE - MED JAVNIM IN ZASEBNIM INTERESOM

Z dovoljenjem avtorjev in izdajateljev objavil Gozdarski inštitut Slovenije: www.gozdis.si

Devetdeseta leta 20. stoletja so v slovensko gozdarstvo prinesla novo obliko organiziranosti - javno gozdarsko službo, ki bi jo lahko terminološko opredelili kot "organizacije in dejavnosti za zadovoljevanje potreb ter interesov vseh državljanov na področju gozdov in gozdarstva v Sloveniji".

Po številu nalog in pristojnosti, strokovnih kadrov in po teritorialni organiziranosti najmočnejša organizacija javne gozdarske službe je Zavod za gozdove Slovenije (ZGS). To je javni zavod, ki ga je ustanovila Vlada Republike Slovenije in je začel delovati leta 1994. Od takrat opravlja številne naloge, ki so mu naložene z Zakonom o gozdovih (Ur. l. RS št. 30/1993) in Programom razvoja gozdov Slovenije (Ur. l. RS št. 14/1996). Glavne med njimi so naslednje:

- Izdelava strokovnih podlag za gospodarjenje z gozdovi (gozdnogospodarski, gozdnogojitveni, lovskogojitveni in drugi načrti).
- Sodelovanje v postopku financiranja in sofinanciranja vlaganj v gozdove iz proračuna Republike Slovenije.
- Izvajanje upravnega postopka (odločbe, dovoljenja, soglasja)
- Varstvo gozdov.
- Izbira drevja za posek v sodelovanju z lastniki gozdov.
- Izobraževanje lastnikov gozdov
- Sodelovanje v postopku vzdrževanja gozdnih cest
- Popularizacija gozdov in gozdarstva ter osveščanje javnosti o pomenu gozdov.

ZGS je organizacijsko razdeljen na centralno enoto in 14 območnih enot, ki pokrivajo celotno Slovenijo in so dalje razdeljene na krajevne enote in gozdne revirje. Po strokovni organiziranosti je razdeljen na 8 strokovnih oddelkov na centralni enoti in pripadajoče odseke oziroma zadolžitve na območnih enotah. Svoje naloge načrtuje in izvaja z letnim programom dela in finančnim načrtom, ki ju potrdi Vlada Republike Slovenije.

Gospodarjenje z gozdovi in raba gozdov sta po zakonu vezana na upravni postopek, ki ga izvaja ZGS, zato je nujno sodelovanje med ZGS in lastniki gozdov, ki izvajajo gospodarjenje z gozdovi. Pri tem je najpomembnejše izobraževanje oziroma svetovanje lastnikom gozdov. Kljub temu, da bo na tem področju delovala tudi Kmetijsko gozdarska zbornica, bo ZGS tudi v prihodnje opravljal svetovanje lastnikom gozdov v različnih oblikah, saj je svetovanje vezano na upravni postopek v smislu predhodnega svetovanja pred izdajo odločb.

V letih od ustanovitve je ZGS opravil ali organiziral številne izobraževalne dejavnosti za lastnike gozdov. Posebno obiskana so bila izobraževanja za varno delo pri sečnji gozdnega drevja in spravlilu lesa. To je razumljivo, saj so številne nesreče, predvsem v zasebnih gozdovih, velik strokovni in družbeni, torej tudi javni problem. Zasebnim lastnikom namreč noben predpis na gozdarskem področju ne določa, kako morajo biti opremljeni in usposobljeni za delo v gozdu.

Svetovanje lastnikom gozdov z ustreznimi metodami na področju varnega dela torej ostaja pomembna dejavnost ZGS, saj j povezana z njegovimi nalogami in pristojnostmi pri gospodarjenju z gozdovi.

Mirko MEDVED, Boštjan KOŠIR. Varno delo pri sečnji, (Zbirka Gozdarski nasveti, št. 5). [2. dopolnjena izd.].

Ljubljana: Zveza gozdarskih društev Slovenije, Gozdarska založba: Zavod za gozdove Slovenije: Kmetijsko gozdarska zbornica Slovenije, 2002

Ilustracije: Boštjan KOŠIR

GRAMMER
Prečarjeva 14, SI-3310 Žalec
Tel: 03 571 52 30, 571 51 50
Fax: 03 571 51 81

Hmezad
EXPORT-IMPORT
ZALEC

Sedeži s pnevmatskim in mehanskim vzmetenjem

- MAXIMO
- COMPACTO
- UNIVERSO

Ugodno! Originalni sedeži za traktorje DEUTZ.

Popust za člane SK.

UDRŽAVO - UDOBNO - VARNO

AGROS
BATE - DOLENJA VAS - RIBNICA
tel.: (01) 836 47 46,
faks: (01) 836 42 77

Proizvodnja in prodaja sprednjih in zadnjih traktorskih nakladalnikov za vse tipe traktorjev ter priključnih orodij. OGLEJTE SI NAŠO PONUDBO IN IZDELKE NA SPLETNIH STRANEH WWW.AGROS.SI

TRADICIJA - KAKOVOST - IZKUŠNJE

KAMIONSKI IN TRAKTORSKI HIDRAVLIČNI ŽERJAVI TER HIDRAVLIČNI DVOBOBENSKI VITLI

Z znanjem do kakovosti. s kakovostjo do uspeha

LIV
HIDRAVLIKA
izdelava hidravličnih žerjavov, komponent in nadgradenj, d.o.o. Postojna
Industrijska c.2
6230 Postojna
p.o. 77
Slovenija
tel.: +386 (0)5 728 38 71
fax: +386 (0)5 728 39 05
http://www.liv.si
e-mail: liv@liv.si

HYDRAULIC FORESTRY CRANES AND HYDRAULIC FORESTRY WINCHES

With knowledge to quality. with quality to success



GOZDARSTVO GRČA

gozdna proizvodnja, razrez lesa in trgovina, d.d.
Rožna ulica 39, 1330 Kočevje, Slovenija
tel.: 01 89 53 331, fax: 01 89 51 991

POSEK, SPRAVILO IN PREVOZ LESA
OBNOVA, NEGA IN VARSTVO GOZDOV
GRADNJA IN VZDRŽEVANJE GOZDNIH CEST IN VLAK
ODKUP GOZDNIH LESNIH SORTIMENTOV
RAZREZ OKROGLEGA LESA
PRODAJA OKROGLEGA IN REZANEGA LESA

Z dovoljenjem avtorjev in izdajateljev objavil Gozdarski inštitut Slovenije: www.gozdis.si



SOŠKO GOZDNO GOSPODARSTVO

TOLMIN d. d.

Brunov drevored 13, 5220 Tolmin
tel.: 386 5 38 10 700, faks: 386 5 38 81 820

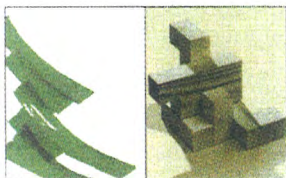
Z VEČ KOT 50 LETNIMI IZKUŠNJIAMI

- OPRAVLJAMO SEČNJO IN SPRAVILO LESA- SPECIALIZIRANI SMO ZA ŽIČNIČARSKO SPRAVILO TUDI NA NAJBOLJ ZAHTEVNIH TERENIH,
- IZVAJAMO NEGOVALNA IN VARSTVENA DELA GOZDOV,
- PROJEKTIRAMO, GRADIMO IN VZDRŽUJEMO GOZDNE CESTE IN VLAKE TER OPRAVLJAMO MINERSKA IN DRUGA ZEMELJSKA DELA,
- NUDIMO SERVISNE STORITVE ZA GOZDARSKE, KMETIJSKE IN GRADBENE STROJE,
- ODKUPUJEMO LES NA PANJU IN NA KAMIONSKI CESTI,
- PRODAJAMO GOZDNE LESNE SORTIMENTE RAZNIH DREVESNIH VRST IN KAKOVOSTI TER DRUGE GOZDNE PROIZVODE.

SREDNJA GOZDARSKA IN LESARSKA ŠOLA POSTOJNA

Tržaška 36
6230 Postojna

tel.: 05 726 13 36
fax: 05 726 22 20



sglš

Mlade in odrasle izobražujemo za poklice:

- gozdar
- gozdarski tehnik
- mizar
- obdelovalec lesa
- lesarski tehnik

Odraslim omogočamo pridobitev drugega poklica.

Mirko MEDVED, Boštjan KOŠIR. Varno delo pri sečnji, (Zbirka Gozdarski nasveti, št. 5) [2. dopolnjena izd.].

Ljubljana: Zveza gozdarskih društev Slovenije, Gozdarska založba: Zavod za gozdove Slovenije: Kmetijsko gozdarska zbornica Slovenije, 2002

Ilustracije: Boštjan KOŠIR

Organiziramo in izvajamo:

- tečaje za:

- voznike adaptiranih ali zgibnih gozdarskih traktorjev
- varno delo s traktorji
- delo z motorno žago
- delo s hidravličnimi nakladalniki

- usposabljanja za:

- dopolnilno dejavnost
- potrebe naročnika

- usposabljanja za lastnike gozdov:

- varno delo z motorno žago
- vzdrževanje motorne žage
- krojenje gozdno-lesnih sortimentov
- spravilo lesa s traktorjem
- tehnike dela v nevarnih razmerah
- gojitvena in negovalna dela



GOZDNO GOSPODARSTVO BREŽICE d.o.o.

Cesta bratov Cerjakov 42
8250 Brežice

tel.: 07/49 94 450, fax: 07/49 94 464

LASTNIKOM GOZDOV NUDIMO:

ODKUP LESA NA PANJU IN NA KAMIONSKI CESTI,
OPRAVLJAMO SEČNJO IN SPRAVILO LESA,
IZVAJAMO NEGOVALNA IN VARSTVENA DELA V GOZDOVIH,
OPRAVLJAMO STORITVE PREVOZA LESA,
PROJEKTIRAMO, GRADIMO IN VZDRŽUJEMO GOZDNE CESTE IN VLAKE,
PREVZEMAMO GOSPODARJENJE Z ZASEBNIMI GOZDOVI.

Za vse informacije smo dosegljivi na telefonski številki ali na sedežu družbe.

Z dovoljenjem avtorjev in izdajateljev objavil Gozdarski inštitut Slovenije. www.gozdis.si

**NI GA
ČEZ LES!**



GG Postojna

www.ggp.si

**GG gozdno
gospodarstvo
bled, d.d.**



Bled, Ljubljanska c. 19
h.c.: 04 575 0000
fax: 04 574 3554

DRUŽBA S 54-LETNIMI IZKUŠNJAMI IZVAJA

◀ Vsa gozdarska dela

◀ Gradbene storitve

◀ Transportne storitve

◀ Avtomehanične storitve

◀ Odkupuje gozdne proizvode po konkurenčnih cenah



Gozdno gospodarstvo Celje d. d.

Ljubljanska c. 13, 3000 Celje
tel. +386 (0)3 42 84 140, fax +386 (0)3 42 84 160
matična št. 5150540, davčna št. 50241079
el. pošta: ggcelje@ggcelje.si

V DRUŽBI Z VEČ KOT 50-LETNO TRADICIJO
SE UKVARJAMO Z NASLEDNJI DEJAVNOSTMI:

- POSEK, SPRAVILO IN PREVOZ LESA
- ODKUP GOZDNIH SORTIMENTOV NA KAMIONSKI CESTI IN V GOZDU
- IZDELAVA OSTREŠIJ
- GOZDNOGOJITVENA IN VARSTVENA DELA
- GRADNJA IN VZDRŽEVANJE GOZDNIH PROMETNIC
- VZDRŽEVANJE, ODRŽEVANJE, POSKLEPI, VARNIZACIJE

Miroslav MEDVED, Boštjan KOŠIR, Varnostna dela pri sečnji, (Zbirka Gozdarski nasveti, št. 5). [2. dopolnjena izd.].

Ljubljana: Zveza gozdarskih društev Slovenije, Gozdarska založba: Zavod za gozdove Slovenije: Kmetijsko gozdarska zbornica Slovenije, 2002

Ilustracije: Boštjan KOŠIR



**GOZDNO GOSPODARSTVO
NOVO MESTO d.d.**

Gubčeva 15, 8000 Novo mesto
Telefon: h. c. 07 33 21 065

Kakovostno in po ugodnih cenah:

- opravljamo sečnjo in spravilo lesa
- izvajamo gozdnogojitvena in varstvena dela
- projektiramo, gradimo in vzdržujemo gozdne ceste in vlake
- odkupujemo les na panju in kamionski cesti
- izdelujemo in prodajamo žagan in tesan les
- projektiramo in izvajamo hortikulturno in vrtnarsko dejavnost
- proizvajamo in prodajamo vse vrste cvetja, lončnic, okrasnih grmovnic in dreves

Se priporočamo!



LGZ
GORNJA RADGONA

Z dovoljenjem avtorjev in izdajateljev objavil Gozdarski inštitut Slovenije. www.gozdis.si

TEL 02 5648-320; FAX 02 5621-188

- OKUP IN PRODAJA HLODOVINE
- ŽAGANEGA LESA
- UMETNO POSUŠENEGA LESA
- RAZREZ HLODOVINE

GOZDARSKA ZADRUGA SLOVENJ GRADEC, Z.O.O.

CELJSKA C. 7
PE MISLINJA

tel./fax: 02/88 42-141; 02/ 88 42-6
tel.: 02/ 88 55-1

ODKUP, POSEK, SPRAVILO, RAZREZ, PRODAJA LES



Nudimo vam veliko izbiro zavornih oblog, pogonskih in kardanskih sklopke za vse vrste traktorjev, delovnih in gradbenih strojev ter traktorskih priključkov.

V enem dnevu vam v skladu s predpisi proizvajalca obnovimo:

- pogonske sklopke za vse vrste traktorjev in traktorskih priključkov,
- kardanske sklopke, centrifugalne sklopke, zavorne čeljusti, kolutne zavore in objemne trakove za motorne žage in gozdne vitle,
- ostale traktorske priključke in kmetijsko mehanizacijo.

Zavorni materiali, ki jih vgrajujemo, so preizkušeni pri proizvajalcih traktorjev in kmetijske mehanizacije.



www.sinter.si

izdelovanje zavornih elementov

Mirko MEDVED, Boštjan KOŠIR. Varno delo pri sečnji, (Zbirka Gozdarski nasveti, št. 5) [2. dopolnjena izdaja]

Ljubljana: Zveza gozdarskih društev Slovenije, Gozdarska založba: Zavod za gozdove Slovenije, Kmetijsko gozdarska zbornica Slovenije, 2002

ilustracije: Boštjan KOŠIR



POHORJE z.o.o.
GOZDARSKO KMETIJSKA ZADRUGA

UL. POHORSKEGA BATALJONA 5, 2310 SLOVENSKA BISTRICA

GOZDARSKO KMETIJSKA ZADRUGA POHORJE Z.O.O.

Ulica Pohorskega bataljona 52310 Slovenska Bistrica

Tel: (02) 818 11 21, Fax: (02) 818 00 51, Mobitel: (050) 651 965

direktor: Novak Božo
ŽR / TRR: 04430-0000385689
Davčna številka: 42512522
Pravni status: Zadruga z.o.o.
Število zaposlenih: 6
Deluje od: 1992
Znesek kapitala: 88.043.000,00 SIT
Dejavnost: Gozdarstvo, gojenje, hlodovina, pridobivanje, Les, sečnja, TRGOVINA NA DEBELO Z LESOM, GRADBENIM MATERIALOM, Les, neobdelan, trgovina na debelo



**KMETIJSKO
GOZDARSKA
ZADRUGA
PIVKA z.o.o.**
Tel.: 05-7571-536



JUVEC

Proizvodnja izdelkov iz lesa in kovin d. o. o.

Ljubljana: Zveza gozdarskih društev Slovenije, Gozdarska založba: Zavod za gozdove Slovenije, Kmetijsko gozdarska zbornica Slovenije, 2002
obitel: 041 / 52 02 95 (Zdenko Jug), 041 / 64 94 10 (Brigita Šket)



CAREX d.o.o.

Prečna pot 4
3312 Prebold

Z dovoljenjem avtorjev in izdajateljev objavil Gozdarski inštitut Slovenije: www.gozdis.si

h.c.: 03/703 64 50
fax: 03/703 64 65
E-mail: CAREX@siol.net

Dobavljamo:

ZA POSEK IN SPRAVILO:

- gozdarske traktorje ZTS (LKT 81 TURBO, LPKT 50)
- opremo za delo v gozdu
- markirne krede in barve
- sisteme za številčenje lesa (ploščice, kladiva in podajalnike)
- pripomočki za izmero (premerke, metre, tablice...)

ZA GOJENJE IN VARSTVO

- orodja za gojitvena dela
- zaščitne tulce za sadike (polne, grobo in finomrežaste)
- zaščitni premaz za lubje (Cervostop)


 Husqvarna

www.husqvarna.com

LOWIB



UVOZNIK ZA SLOVENIJO

 Husqvarna
motorne žage,
kose in kosilnice



INTER GOZD

TRGOVINA IN SERVIS Kranj d.o.o.
Staneta Žagarja 53, tel./fax: +386 4 234 17 77

NAJVEČJA PONUDBA NA ENEM MESTU!

VSE ZA POSEK IN SPRAVILO LESA:

OSEBNA ZAŠČITNA SREDSTVA,

JEKLENE VRVI, GIBLJIVI DRSNIKI

VLEČNE INKOLESNE PICE, PIVANJE

VRHUNSKA KVALITETA - UGODNE CENE

Mirko MEDVED, Boštjan KOŠIR. Varno delo pri sečnji, (Zbirka Gozdarski nasveti, št. 5). [2. dopolnjena izd.].

Ljubljana: Zveza gozdarskih društev Slovenije; Gozdarska založba: Zavod za gozdove Slovenije; Kmetijsko gozdarski inštitut Slovenije, 2003/819-00-92

Ilustracije: Boštjan KOŠIR



Vitli KR PAN[®]
PROIZVODNJA KMETIJSKIH IN GOZDARSKIH STROJEV,
LITJE BARVNIH KOVIN, AVTOPREVOZI



Franc Pišek s.p.

Jazbina 9a, 3240 Šmarje pri Jelšah, SI - Slovenija

386/(0) 41/640-175, 031/640-175

Mobitel: +386/(0)41/640-175, 031/640-175