

## 18 DELO V IZREDNIH RAZMERAH: SNEGOLOMI, VETROLOMI, ŽLEDOLOMI

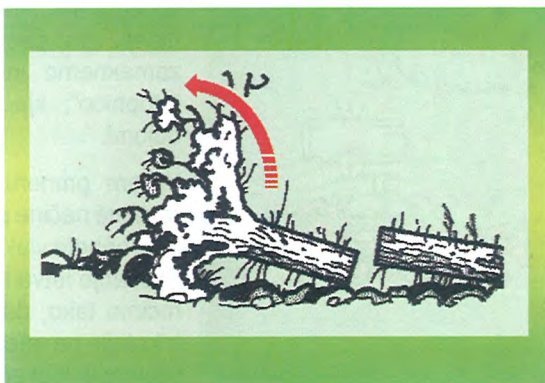
Izravana, podrta, polomljena, nagnjena ali zaradi naravnih ujm kako drugače poškodovana drevesa vedno predstavljajo probleme in veliko povečanje nevarnosti pri opravljanju dela. Izjemna previdnost je potrebna predvsem v primerih, ko so drevesa podrta navzkrižno eno preko drugega.



Vsekakor naj se dela v izrednih razmerah izogibajo vsi tisti, ki jim sečnja že v normalnih razmerah povzroča težave.

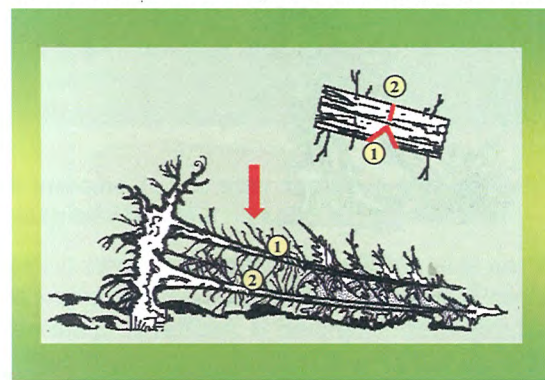
Kljub vsemu je potrebno opozoriti, da so delovne tehnike, predvsem pri dokončnem podiranju dreves in razžaganju že podrtih dreves in debel, precej drugačne kot v normalnih razmerah. Velikokrat lahko uporabimo stopničasti rez, ki smo ga spoznali v prejšnjem poglavju.

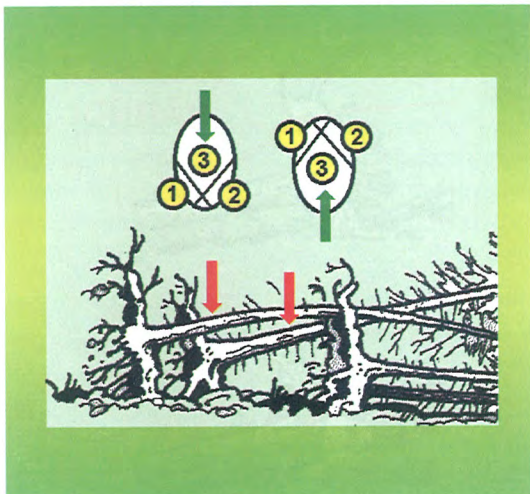
Pred samim žaganjem je potrebno velikokrat uporabiti traktorske vitle ali žične natege in sicer tako, da npr. izravnane korenine zavarujemo pred premikanjem. Pri delu v takih razmerah potrebujemo motorno žago z daljšo letvijo, več klinov, žični nateg ali lažji prenosni motorni vitel. Med nujno opremo spadata tudi lopata in kramp.



Na strmih terenih moramo zavarovati izravnane korenine pred premikanjem, sicer lahko delavca pokopljejo pod seboj. Najbolj varno je varovanje z žično vrvjo vitla ali z žičnim nategom. Podpiranje s koli pride v poštev le na položnejših terenih in pri lažjih izravninah. Izravnane korenine skupaj z zemljo in kamenjem lahko tehtajo tudi več ton.

Posebna pazljivost je potrebna predvsem pri prežaganju vlaken, ki so velikokrat izjemno napeta, saj ob sprostitvi napetosti (ko prežagamo vlakna) velikokrat prihaja do sunkovitih udarcev posameznih delov drevesa. Zato je potrebno vnaprej očistiti prostor, kamor bi se v takšnih primerih lahko umaknili. Večje površine podrtih dreves vedno rešujemo sistematično, odvisno predvsem od glavne smeri, v katero





so drevesa podrti, in od naklona terena. Na poševnem terenu izdelujemo drevesa praviloma od spodaj navzgor. Najbolje je, da sortimente sproti spravljamo iz delovišča.

Tega poglavja nismo obširneje razlagali zaradi izjemnih nevarnosti pri sečnji v opisanih in s slikami ponazorjenih primerih ter zaradi posebnih tehnik dela. Zapomniti si moramo le, da je to delo samo za izšolane in izkušene gozdne delavce.



## 19 ROČNO LUPLJENJE

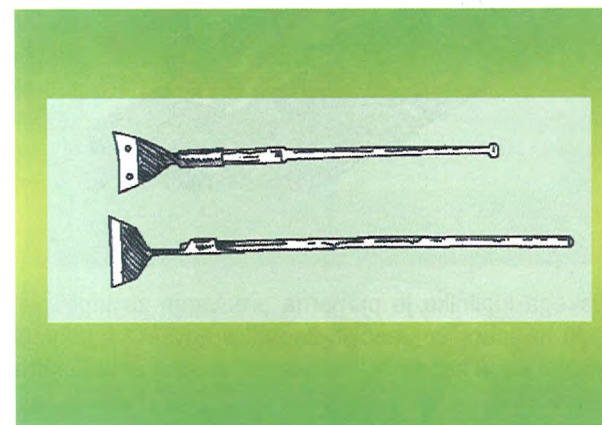
V naših gozdovih še vedno ročno olupimo nekaj lesa, največ iglavce in ponekod tudi brest. Predvsem nas k lupljenju silijo nevarnosti s strani insektov (podlubnikov) in predpisi o varstvu gozdov.

Včasih so les lupili v gozdu predvsem zato, ker so ga kasneje ročno in z živinsko vprego spravljali do gozdnih cest. Takrat je vsak izsušen kilogram vode, ki je "ostal v gozdu", predstavljal tudi lažje delo za delavce in živali. Danes, ko ročno delo pri spravilu v veliki meri nadomešča traktor, pa se napornemu in zamudnemu delu – ročnemu lupljenju – skušamo kar v največji meri izogniti.

Pri lupljenju ločimo dve glavni tehniki dela:

**a) Lupilnik potiskamo pred seboj v les v dolgih pasovih (alpska tehnika dela – alpski lupilnik)**

Kar najdaljši del debla poskušamo olupiti iz enega stojišča. Najbolj so obremenjene mišice rok. Ročaj je dolg, širše je tudi rezilo lupilnika.



**b) Lupilnik suvamo (oz. z njim zamahujemo) v kratkih pasovih (skandinavski način dela – skandinavski lupilnik)**

S sunki telesa in zamahi rok zadiramo lupilnik v lubje na deblu. Naenkrat olupimo krajše pasove, zato je ročaj tudi krajši. Posebnost ročaja je zadebeljen del pred rezilom, ki preprečuje zdrs roke, ko zadiramo